

**GMINA  
DRAGACZ**



**DIAGNOZA SYTUACJI SPOŁECZNO-GOSPODARCZEJ  
GMINY DRAGACZ**

*Załącznik do Lokalnego Programu Rozwoju Gospodarczego  
dla Gminy Dragacz na lata 2021-2030*

**Dragacz 2021**



Narodowe Centrum  
Badań i Rozwoju



Lokalny Program Rozwoju Gospodarczego został opracowany w ramach projektu „Usytuowanie na poziomie samorządów lokalnych instrumentów wsparcia dla MŚP, działających w oparciu o model wielopoziomowego zarządzania regionem”, finansowanego przez Narodowe Centrum Badań i Rozwoju w ramach Programu Strategicznego Gospostrateg, realizowany przez konsorcjum w składzie: Województwo Kujawsko-Pomorskie, Szkoła Główna Handlowa w Warszawie i Uniwersytet Mikołaja Kopernika w Toruniu.

Nr umowy GOSPOSTRATEG1/385453/3/NCBR/2018

Dokument opracowany przez:

Barbara Panciszko, ekspert w projekcie

Magdalena Kaczmarek, pracownik Urzędu Gminy Dragacz

We współpracy z:

Rafał Kasprzak, Szkoła Główna Handlowa w Warszawie

Grzegorz Maśloch, Szkoła Główna Handlowa w Warszawie

Małgorzata Wojakowska-Żeglińska, Szkoła Główna Handlowa w Warszawie

Michał Matuszewicz, Szkoła Główna Handlowa w Warszawie

Aleksandra Szafranko, Szkoła Główna Handlowa w Warszawie

## Spis treści

<b>Rozdział 1.....</b>	<b>4</b>
<b>Charakterystyka Gminy Dragacz.....</b>	<b>4</b>
1.1.Uwarunkowania przestrzenne i lokalizacyjne .....	4
1.2.Uwarunkowania społeczno-gospodarcze .....	11
1.3 Uwarunkowania infrastrukturalne .....	20
Infrastruktura energetyczna.....	20
Infrastruktura drogowa.....	21
Infrastruktura wodno-kanalizacyjna .....	26
Infrastruktura gazowa.....	27
Światłowód .....	28
Tereny inwestycyjne i nieruchomości .....	29
1.4 Uwarunkowania środowiskowe.....	30
1.5 Współpraca z organizacjami pozarządowymi i instytucjami otoczenia biznesu .....	31
1.6 Unikatowe walory .....	34
<b>Rozdział 2.....</b>	<b>35</b>
<b>Wskaźniki gospodarcze charakteryzujące gminę .....</b>	<b>35</b>
2.1 Gmina na tle województwa .....	35
2.2 Sektor mikro, małych i średnich przedsiębiorstw w gminie.....	38
2.3 Płatnicy składek oraz osoby ubezpieczone w gminie.....	42
2.4 Przedsiębiorstwa płacące podatki w gminie.....	47
2.5 Przychody i dochody podatników prowadzących działalność gospodarczą w gminie .....	48
2.6 Analiza kluczowych interesariuszy w gminie.....	50
<b>Rozdział 3.....</b>	<b>51</b>
<b>Analiza SWOT .....</b>	<b>51</b>

# Rozdział 1.

## Charakterystyka Gminy Dragacz

### 1.1. Uwarunkowania przestrzenne i lokalizacyjne

Gmina Dragacz położona jest w północnej części województwa kujawsko-pomorskiego w powiecie świeckim. (Ryc. 1) Obejmuje swym zasięgiem mezoregion Kotliny Grudziądzkiej, a jej północno-zachodni fragment znajduje się w obrębie mezoregionu Borów Tucholskich. Gmina Dragacz zlokalizowana jest na terenach Nadwiślańskiego Parku Krajobrazowego i Wschodniego Obszaru Chronionego Krajobrazu Borów Tucholskich.

Ryc.1. Usytuowanie Gminy Dragacz na tle województwa kujawsko-pomorskiego



Źródło: GEOFABRYKA

Gmina wiejska Dragacz sąsiaduje z następującymi gminami:

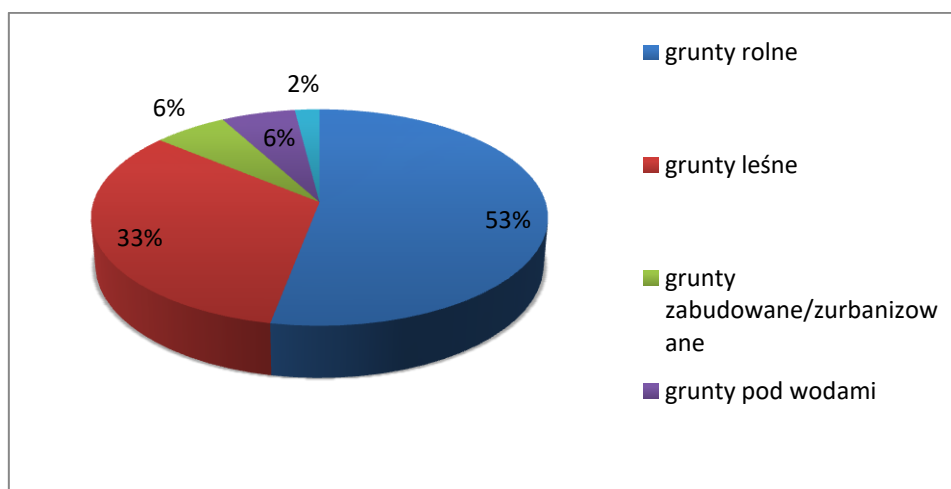
- Od północy: gmina Warlubie, gmina Nowe
- Od południa: gmina Chełmno
- Od wschodu: gmina i miasto Grudziądz
- Od zachodu: gmina Świecie, gmina Jeżewo

Gmina dzieli się na 12 sołectw obejmujących łącznie 15 miejscowości:

- Bratwin,
- Dolna Grupa,
- Dragacz,
- Fletnowo,
- Górna Grupa,
- Grupa,
- Grupa Osiedle,
- Michale,
- Mniszek,
- Wielki Lubień
- Wielkie Stwolno,
- Wielkie Zajączkowo.

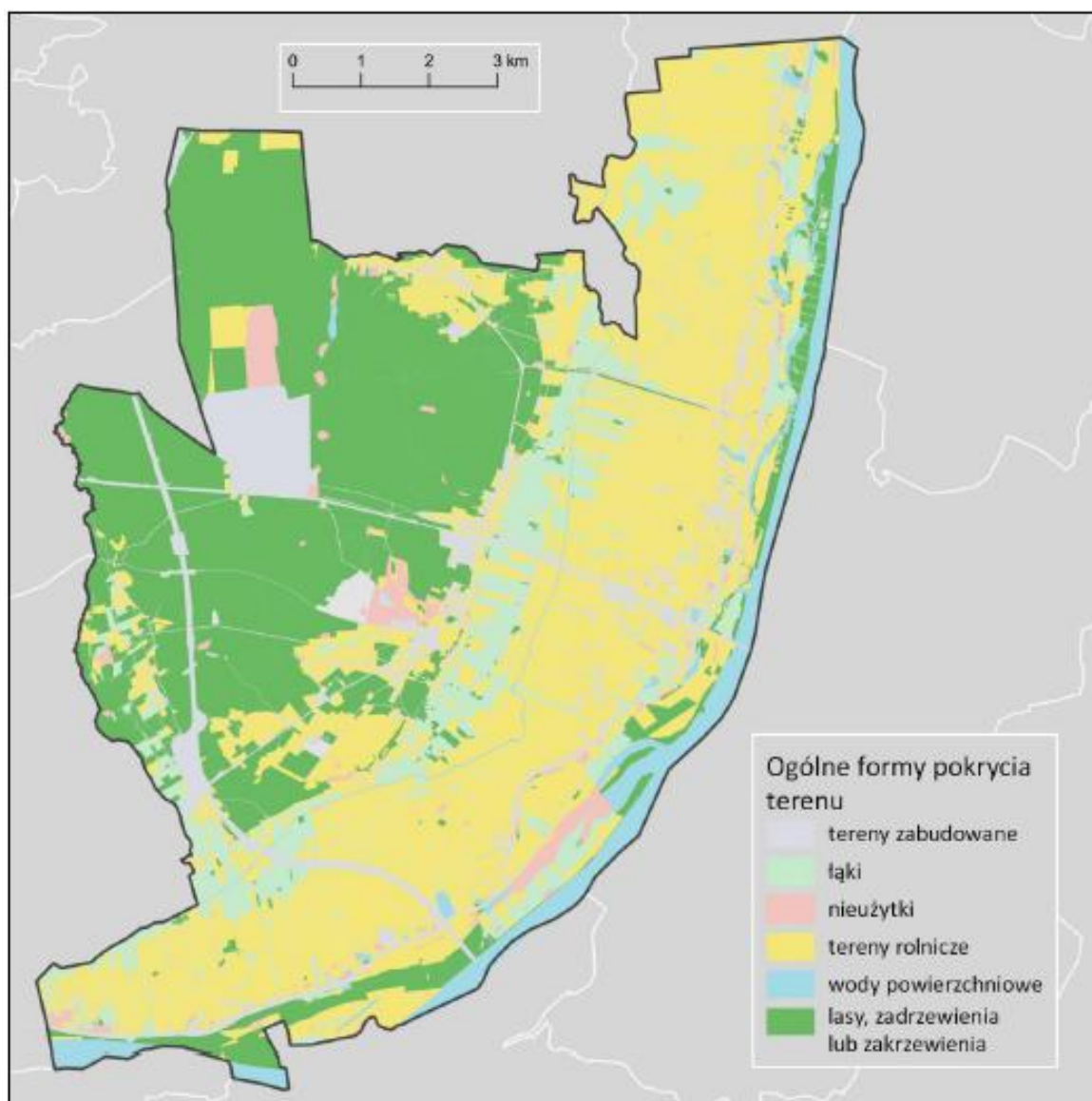
Powierzchnia gminy Dragacz wynosi 11 183 ha, z czego grunty rolne stanowią 52,9 %, grunty leśne 3,2 %, grunty zabudowane i zurbanizowane 5,9 %, grunty pod wodami 5,6 %, użytki ekologiczne 0,1 %, tereny różne 2,3 %. Z analizy powyższych danych wynika, że gmina ma w przeważającej mierze charakter rolniczy, a znaczący udział lasów w strukturze powierzchni stanowi istotne ograniczenie działalności przemysłowej.

**Ryc. 2. Zestawienie rodzajów gruntów (stan na dzień 1 stycznia 2020 r.)**



Źródło: Starostwo Powiatowe w Świeciu

**Ryc. 3. Formy pokrycia terenu gminy Dragacz**



Źródło: GEOFABRYKA.

Istotnym determinantem rozwoju społeczno-gospodarczego gminy jest odległość od szkół wyższych (w Toruniu, Bydgoszczy i Gdańsku), stref ekonomicznych, urzędów władz powiatowych i wojewódzkich, instytucji otoczenia biznesu oraz odległości od dużych firm.

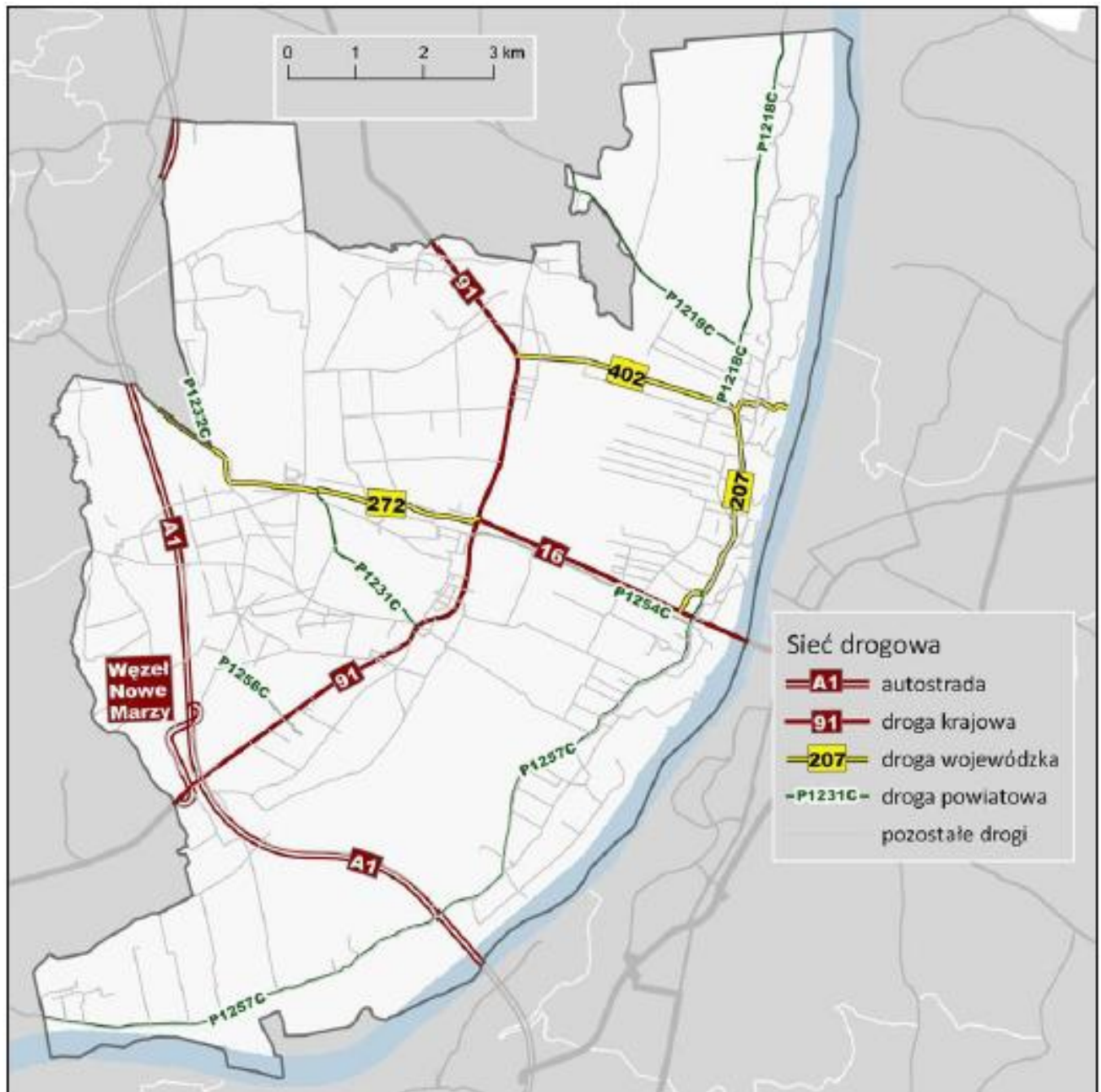
**Tabela 1. Odległości od wybranych ośrodków w województwie kujawsko - pomorskim**

Lp.		Wybrane ośrodki w województwie kujawsko-pomorskim	Miasto	Odległość od Dragacza
1	Szkoly wyższe	Uniwersytet Mikołaja Kopernika	Toruń	ok. 70 km
2		Wyższa Szkoła Bankowa		
3		Kolegium Jagiellońskie		
4		Wyższa Szkoła Kultury Społecznej i Medialnej		
5		Wyższe Seminarium Duchowne Diec. Toruńskiej		
6		Toruński Uniwersytet Trzeciego Wieku		
7		Uniwersytet Technologiczno-Przyrodniczy		
8		Uniwersytet Kazimierza Wielkiego		
9		Collegium Medicum		
10		Wyższa Szkoła Bankowa		
11		Bydgoska Szkoła Wyższa		
12		Kujawsko-Pomorska Szkoła Wyższa		
13		Akademia Muzyczna		
14		Wyższa Szkoła Nauk o Zdrowiu		
15	Urzędy	Urząd Marszałkowski Woj. Kuj.- Pom.	Toruń	ok. 70 km
16		Urząd Wojewódzki	Bydgoszcz	ok. 73 km
17		Starostwo Powiatowe	Świecie	ok. 25 km
18	IOB	Lokalna Grupa Działania „Gminy Powiatu Świeckiego”	Świecie	ok. 25 km
19		Inkubator Przedsiębiorczości	Świecie	ok. 25 km
20		Toruńska Agencja Rozwoju Regionalnego	Toruń	ok. 75 km
21		Bydgoska Agencja Rozwoju Regionalnego	Bydgoszcz	ok. 70 km
22	Wybrane pobliskie duże firmy	Mr Garden	Grudziądz	ok. 10 km
23		Mueller Fabryka Świec	Biały Bór	ok. 15 km
24		Mondi Świecie	Świecie	ok. 30 km

Źródło: opracowanie własne.

Główne ciągi komunikacyjne przez gminę Dragacz obejmują: drogi krajowe nr 91 i 16, przebiegające przez centrum gminy. Drogi wojewódzkie przebiegają przez: Wielki Lubień, Dragacz, Michale - droga nr 207, Dolną Grupę i Grupę – DW nr 272 oraz Wielki Lubień i Fletnowo DW nr 402. Przez terytorium gminy przebiega autostrada A1, zjazd z autostrady ma miejsce w Nowych Marzach, gdzie jest możliwość wjazdu na drogę krajową nr 91, w kierunku Gdańska oraz budowaną drogę szybkiego ruchu S5 w stronę Poznania (planowany czas ukończenia inwestycji to koniec 2022 r.).

Ryc. 4. Sieć dróg krajowych, wojewódzkich i powiatowych przebiegających przez gminę Dragacz



Źródło: GEOFABRYKA.

Mieszkańcy mieszkających przy DK 91 oraz DK 16 mają w miarę swobodny dostęp do komunikacji publicznej. W chwili obecnej w związku z budową drogi S5 autobusy nie zatrzymują się na przystanku w Nowych Marzach, a przez wieś Mniszek przejeżdża jedynie autobus szkolny.

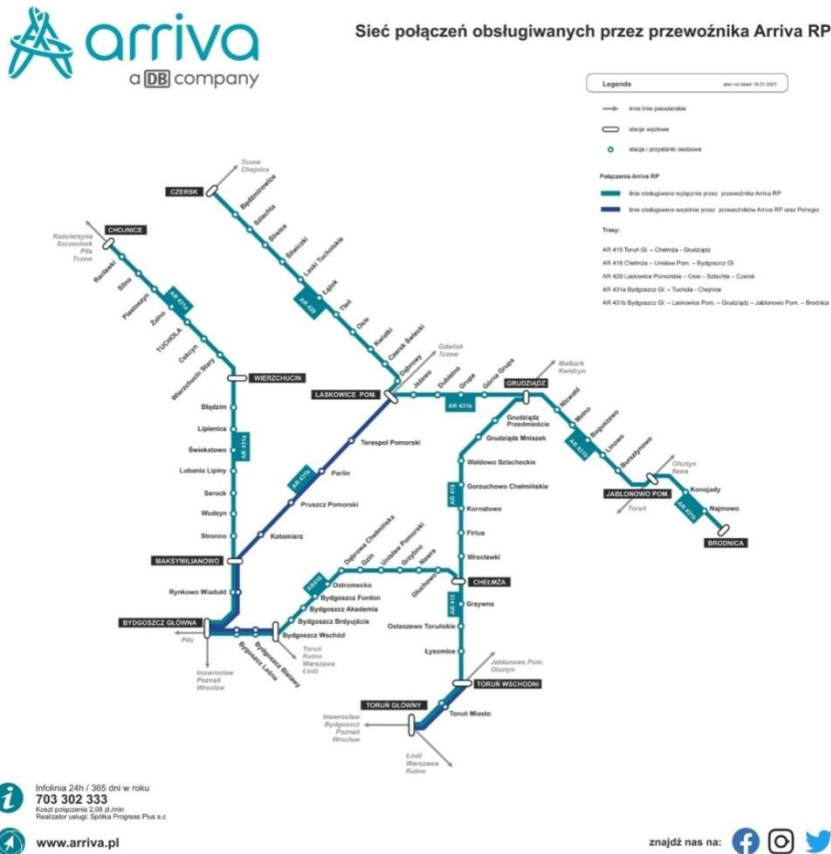


Publiczna komunikacja autobusowa obsługiwana jest przez:

- a. autobusy firmy PKS Bydgoszcz na trasie:
  - Świecie-Michale-Dragacz,
  - Świecie-Warlubie-Nowe,
  - Bydgoszcz-Gruczno-Świecie-Górna Grupa-Grudziądz,
- b. autobusy firmy PKS Grudziądz na trasie:
  - Dragacz – Nowe przez Mątawy,
  - Dragacz – Nowe przez Komórsk, Warlubie,
  - Dragacz –Grudziądz,
  - Grudziądz – Bydgoszcz przez Górna Grupę,
  - Grudziądz – Świecie przez Górna Grupę ,
- c. autobusy firmy Żana na trasie:
  - Nowe-Dolna Grupa – Grudziądz,
  - Warlubie – Dolna Grupa – Grudziądz.oraz kursy szkolne firmy Żana na trasie:
  - Grupa – Nowe Marazy – Fletnowo,
  - Grupa – Michale – Wiąskie Piaski,
  - Dragacz – Wielkie Zajęczkowo – Wiąskie Piaski.
- d. busy firmy SPRINT na trasie Grupa-Grudziądz

Przez gminę przebiega trasa kolejowa relacji Bydgoszcz Gł. - Laskowice Pomorskie-Grudziądz - Brodnica. Stacje kolejowe znajdują się w miejscowościach Grupa oraz Dolna Grupa. Przewoźnikiem obsługującym tą trasę jest Spółka Arriva DB Company. Odcinek Bydgoszcz Gł. - Laskowice Pomorskie jest wspólnie obsługiwany przez przewoźników Arriva RP oraz Polregio.

Ryc. 5. Sieć połączeń firmy Arriva DB



Infolinia 24h / 365 dni w roku  
703 302 333  
Kontakt głosowy 24h / 7 dni  
Realizator usługi: Spółka Progress Plus s.c.  
www.arriva.pl

znajdź nas na:   

Bydgoszcz Główna	a.	6.24	6.26	7.36		9.40	9.42	11.42	14.33	<	15.40	16.33	18.44	19.45	22.51							
Rynkowo Wiańdukt	a.	6.27	6.29	7.39		9.43	9.45	11.45	14.37	<	15.43	16.36	18.47	19.48	22.54							
Maksymilianowo	a.	6.34	6.36	7.45		9.50	9.52	11.50	14.44	<	15.49	16.43	18.52	19.55	23.01							
Kotomierz	a.	6.41	6.43	7.52		9.58	10.00	11.57	14.52	<	15.56	16.50	19.00	20.04	23.09							
Pruszcz Pomorski	a.	6.48	6.50	7.58		10.05	10.07	12.02	14.58	<	16.01	16.56	19.06	20.10	23.16							
Parlin	a.	6.55	6.55	8.03		10.10	10.12	12.07	15.04	<	16.06	17.02	19.11	20.16	23.21							
Terespol Pomorski	a.	7.03	7.03	8.11		10.18	10.20	12.14	15.12	<	16.14	17.10	19.19	20.24	23.29							
Laskowice Pomorskie	p.	7.15	7.15	8.23	↘	10.29	10.31	12.25	15.24	<	16.25	17.22	19.30	↘	20.36	23.41						
Laskowice Pomorskie	a.	6.32	7.15	7.15	8.24	8.28	9.57	10.32	10.32	12.25	12.35	15.24	<	16.29	16.30	17.32	18.35	19.30	19.35	20.50	21.50	23.45
Jezewo	a.	6.36	7.19	7.19	<	8.31	10.00	10.35	10.35	<	12.38	15.27	<	16.34	17.35	18.39	<	19.38	20.53	21.54	23.48	
Dubiecko	a.	6.41	7.23	7.23	<	8.35	10.04	10.39	10.39	<	12.42	15.32	<	16.38	17.39	18.43	<	19.43	20.57	21.58	23.52	
Grupa	a.	6.46	7.28	7.28	<	8.40	10.09	10.44	10.44	<	12.48	15.37	<	16.43	17.44	18.48	<	19.48	21.02	22.04	23.57	
Góra Grupa	a.	6.50	7.31	7.31	<	8.43	10.12	10.47	10.47	<	12.51	15.40	<	16.46	17.47	18.51	<	19.51	21.05	22.07	00.00	
Grudziądz	p.	6.57	7.38	7.38	↘	8.50	10.20	10.55	10.55	<	12.58	15.48	15.39	<	16.53	17.55	18.58	↘	19.58	21.13	22.15	00.08
Grudziądz	a.	5.50		7.39	<				11.45	<		15.50	<			19.02	<					

Grudziądz	p.	6.58	9.04	<	<	<	13.08	<	<	16.57		18.51	↘	21.09									
Grudziądz	a.	3.48	4.48	5.58	5.58	7.14	9.10	9.10	<	11.00	11.57	<	<	13.08	<	14.57	16.00	<	17.05	18.02	19.01	20.11	20.11
Góra Grupa	a.	3.54	4.54	6.04	6.04	7.20	9.16	9.16	<	11.06	12.03	<	<	13.03	14.06	<	15.11	16.08	17.11	18.08	19.07	20.17	20.17
Grupa	a.	3.59	4.59	6.09	6.09	7.30	9.20	9.20	<	11.10	12.07	<	<	13.07	14.10	<	15.15	16.13	17.15	18.13	19.12	20.22	20.22
Dubiecko	a.	4.04	5.04	6.14	6.14	7.35	9.24	9.24	<	11.15	12.12	<	<	13.12	14.15	<	15.20	16.18	17.20	18.18	19.17	20.27	20.27
Jezewo	a.	4.09	5.08	6.19	6.19	7.39	9.29	9.29	<	11.19	12.16	<	<	13.16	14.19	<	15.24	16.22	17.24	18.22	19.21	20.32	20.32
Laskowice Pomorskie	p.	4.14	5.12	6.24	6.24	7.43	9.33	9.33	9.38	11.24	12.20	12.30	12.30	14.00	15.20	16.23	16.35	17.28	18.26	19.25	20.37	20.37	
Laskowice Pomorskie	a.	4.15	5.13	6.33			9.39	11.33	↘	12.31	12.39	14.01	15.28	↘	16.40	17.32					20.38		
Terespol Pomorski	a.	4.26	5.25	6.43			9.49	11.44		12.49	12.49	14.11	15.39		16.51	17.42					20.48		
Parlin	a.	4.34	5.33	6.50			9.56	11.50		12.57	12.57	14.18	15.46		16.58	17.50					20.55		
Pruszcz Pomorski	a.	4.41	5.39	6.56			10.01	11.55		13.02	13.02	14.23	15.52		17.03	17.56					21.01		
Kotomierz	a.	4.48	5.46	7.03			10.07	12.01		13.07	13.07	14.29	15.58		17.09	18.02					21.08		
Maksymilianowo	a.	4.57	5.54	7.10			10.14			13.15	13.15	14.36	16.05		17.17	18.09					21.16		
Rynkowo Wiańdukt	a.	5.04	5.59	7.17			10.19			13.20	13.20	14.42	16.11		17.22	18.15					21.22		
Bydgoszcz Główna	p.	5.08	6.03	7.20			10.22	12.15		13.24	13.24	14.45	16.15		17.26	18.19					21.27		

Ryc. 6. Rozkład jazdy Arriva relacji Bydgoszcz-Laskowice-Grudziądz na dzień 25.05.2021 r.

## 1.2. Uwarunkowania społeczno-gospodarcze

W 2019 r. liczba ludności gminy wynosiła 7 216 osób i w porównaniu do roku 2009 wzrosła o 246 osób. Na przestrzeni ostatnich 10 lat najwyższy wskaźnik liczby mieszkańców odnotowano w 2017 r., kiedy było ich 7 279, od tego momentu notujemy systematyczny ich spadek.

**Tabela 2. Podstawowe dane demograficzne dla gminy**

Rok/Wyszczególnienie		2017	2018	2019
Ludność ogółem	liczba osób	7 279	7 228	7 216
Mężczyźni	liczba osób	3 641	3 622	3 616
Kobiety	liczba osób	3 638	3 606	3 600
Ludność w wieku 0-17	liczba osób	1 464	1 435	1 411
Ludność w wieku 18-59/64	liczba osób	4 553	4 456	4 420
Ludność w wieku 60/65+	liczba osób	1 262	1 337	1 385

Źródło: Bank Danych Lokalnych GUS.

Zróznicowanie mieszkańców gminy pod względem płci jest charakterystyczne dla współczesnych obszarów wiejskich, z niewielką dominacją mężczyzn, których zamieszkiwało w gminie w 2019 r. 3 616. W tym samym czasie wskaźnik liczebności kobiet wyniósł 3 600. W porównaniu do danych za 2012 r. współczynnik feminizacji uległ obniżeniu.

W 2019 r. struktura wieku mieszkańców gminy Dragacz przedstawiała się następująco: osoby w wieku przedprodukcyjnym (0-17 lat) stanowiły 20 %, osoby w wieku produkcyjnym (18-59/64 lat) – 61 %, a w wieku poprodukcyjnym (60/65 +) – 19 %. Analizując dane za lata 2017-2019 można wysunąć wniosek, że struktura wieku mieszkańców ma niekorzystną tendencję. Systematycznie spada odsetek osób w wieku przedprodukcyjnym oraz produkcyjnym, natomiast rośnie odsetek osób w wieku poprodukcyjnym.

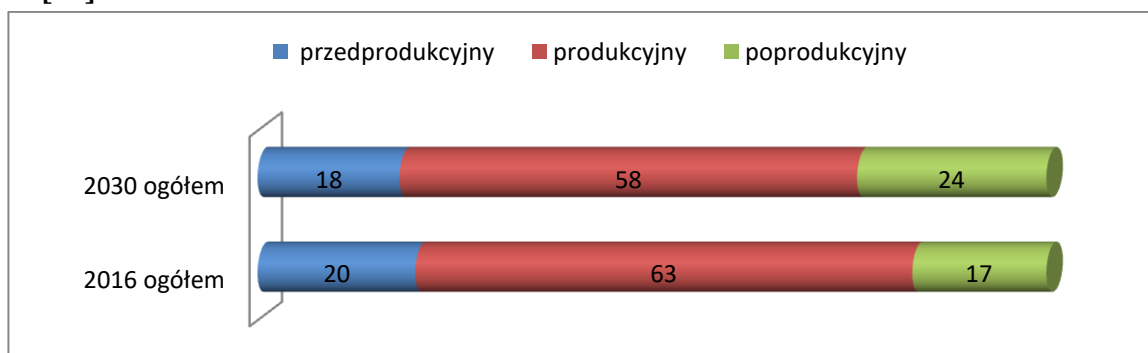
**Ryc.7. Struktura płci w Gminie Dragacz w 2019 r.**



Źródło; Dane GUS.

Struktura wieku mieszkańców gminy uległa znaczącej zmianie na przestrzeni ostatnich 10 lat. W 2012 r. odsetek osób w wieku 0-19 lat wynosił 14 %, w wieku 20-65 lat – 65%, a w wieku 65+ - 21%. Porównując dane dotyczące prognozowanej struktury wieku osób zamieszkujących Gminę Dragacz w roku 2030 w porównaniu do roku 2016, czy 2019 widzimy, iż systematycznie będzie wzrastał odsetek osób w wieku poprodukcyjnym (z 16,7 % w 2016 r. do 23,9% w 2030 r.). W tym samym czasie spadnie odsetek osób w wieku przedprodukcyjnym z 20,4 % do 18 % oraz w wieku produkcyjnym z 62,9% do 58,1%.

**Ryc. 8. Struktura wieku mieszkańców w Gminie Dragacz w 2016 r. oraz prognoza na rok 2030 [%]**



Źródło: Bank Danych Lokalnych GUS.

Prognoza ludności w gminie wskazuje na pogarszającą się sytuację demograficzną w strukturze ludności w perspektywie 2030 roku.

**Tabela 3. Zmiany w strukturze ludności w świetle prognozy GUS**

Płeć	Wiek	2020	2025	2030
Ogółem	Ogółem	7 281	7 264	7 220
	przedprodukcyjny 0-17	1 465	1 418	1 298
	produkcyjny 18-59/64	4 374	4 222	4 195
	mobilny 18-44	2 721	2 493	2 249
	niemobilny 44-59/64	1 653	1 729	1 946
	poprodukcyjny 60+/65+	1 442	1 624	1 727
	0-14	1 252	1 154	1 047
	15-59	4 318	4 275	4 230
	60+	1 711	1 835	1 943
	15-64	4 880	4 712	4 653
	65+	1 149	1 398	1 520
	80+	230	213	305

<b>Mężczyźni</b>	<b>Ogółem</b>	<b>3 677</b>	<b>3 692</b>	<b>3 661</b>
	przedprodukcyjny 0-17	778	738	692
	produkcyjny 18-64	2 382	2 317	2 294
	mobilny 18-44	1 410	1 329	1 188
	niemobilny 44-64	972	988	1 106
	poprodukcyjny 65+	517	637	675
	0-14	662	616	555
	15-59	2 229	2 228	2 215
	60+	786	848	891
	15-64	2 498	2 439	2 431
	65+	517	637	675
	80+	75	68	117
<b>Kobiety</b>	<b>Ogółem</b>	<b>3 604</b>	<b>3 572</b>	<b>3 559</b>
	przedprodukcyjny 0-17	687	680	606
	produkcyjny 18-59	1 992	1 905	1 901
	mobilny 18-44	1 311	1 164	1 061
	niemobilny - 44-59	681	741	840
	poprodukcyjny 60+	925	987	1 052
	0-14	590	538	492
	15-59	2 089	2 047	2 015
	60+	925	987	1 052
	15-64	2 382	2 273	2 222
	65+	632	761	845
	80+	155	145	188
	15-49	1 659	1 584	1 470

Źródło: GUS.

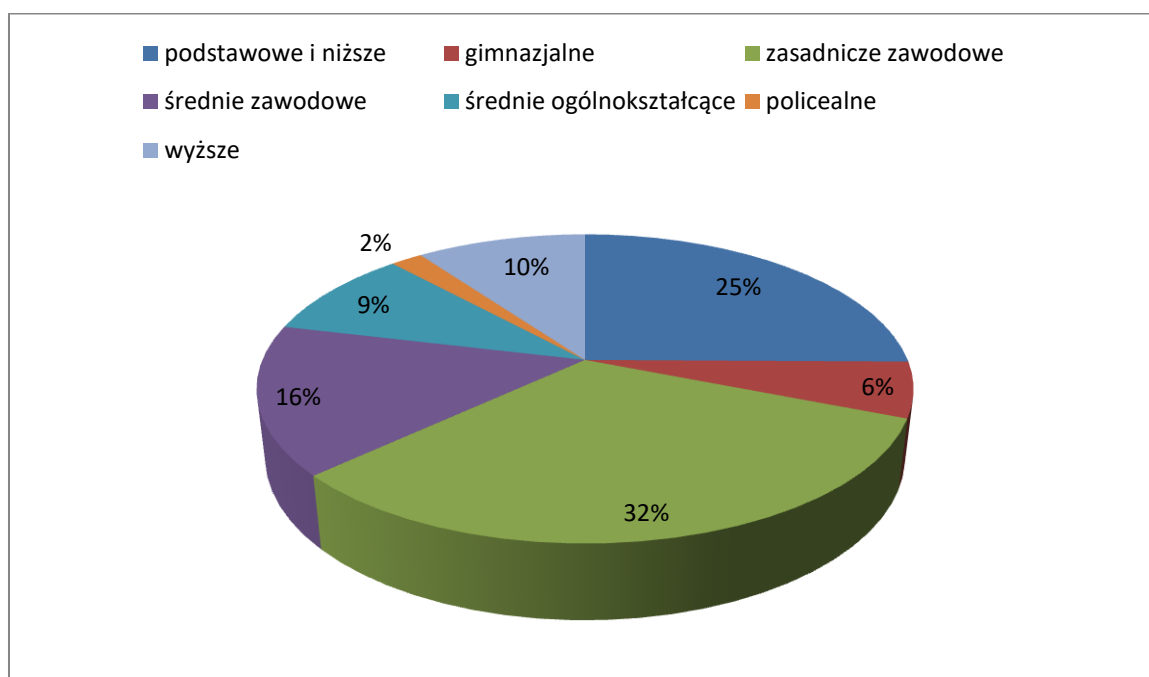
Według Narodowego Spisu Powszechnego z 2011 roku w Gminie Dragacz poziom wykształcenia przedstawiał się następująco: dominowało wykształcenie zasadnicze zawodowe oraz podstawowe. Osoby z wykształceniem, co najmniej średnim stanowiły 36,7 %, w tym z wyższym 9,9%.

**Tabela 4. Poziom wykształcenia mieszkańców gminy Dragacz**

Poziom wykształcenia mieszkańców gminy Dragacz	
Wyższe	10,0 %
Policealne	1,8 %
Średnie ogólnokształcące	9,4 %
Średnie zawodowe	15,6 %
Zasadnicze zawodowe	32,2 %
Gimnazjalne	5,8 %
Podstawowe	24,0 %
Zakończona edukacja przed ukończeniem szkoły podstawowej	1,2 %
Razem:	100,0 %

Źródło: Gmina Dragacz w liczbach, [https://www.polskawliczbach.pl/wies\\_Dragacz](https://www.polskawliczbach.pl/wies_Dragacz), 20.05.2021

**Ryc. 9. Poziom wykształcenia mieszkańców Gminy w 2011 r.**



Źródło: *Gmina Dragacz w liczbach*, [https://www.polskawliczbach.pl/wies\\_Dragacz](https://www.polskawliczbach.pl/wies_Dragacz), 20.05.2021

Poziom wykształcenia w gminie zależy od dostępności szkół. Dla społeczności wiejskich istotne znaczenie mają połączenia komunikacyjne z najbliższym miastem i oferta szkół ponadpodstawowych, które posiada. Dla mieszkańców Gminy Dragacz głównym miejscem pobierania nauki po szkole podstawowej jest Grudziądz. W tabeli poniżej zaprezentowano ofertę szkół i profili dla absolwentów nauczania podstawowego.

**Tabela 5. Wykaz szkół ponadpodstawowych i proponowanych kierunków kształcenia w sąsiednim mieście Grudziądz na rok szkolny 2020/2021**

I Liceum Ogólnokształcące	profil ogólny
II Liceum Ogólnokształcące	profil ogólny
III Liceum Ogólnokształcące	profil ogólny i mundurowy
IV Liceum Ogólnokształcące	profil ogólny
V liceum Ogólnokształcące	profil ogólny
<b>Centrum Kształcenia Ustawicznego</b>	
a. Branżowa Szkoła II stopnia	technik budownictwa
	technik inżynierii sanitarnej
	technik handlowiec
	technik żywienia i usług gastronomicznych
	technik mechanik
	technik pojazdów samochodowych
b. Medyczna Szkoła Policealna nr 1	asystentka stomatologiczna
	terapeuta zajęciowy
	opiekun medyczny

c. Medyczna Szkoła Policealna nr 9	Pomolog
	asystentka stomatologiczna
	higienistka stomatologiczna
	technik masażysta
	technik sterylizacji medycznej
	terapeuta zajęciowy
	opiekun medyczny
	opiekun osoby starszej
	opiekun w domu pomocy społecznej
	opiekunka środowiskowa
c. Szkoła Policealna	Florysta
	technik administracji
	technik architektury krajobrazu
	technik archiwista
	technik bezpieczeństwa i higieny pracy
	technik budownictwa
	technik budowy dróg
	technik handlowiec
	technik informatyk
	technik logistyki
	technik reklamy
	technik rachunkowości
	technik spedytor
	technik transportu drogowego
	technik usług kosmetycznych
d. kwalifikacyjne kursy zawodowe	Florysta
	Fryzjer
	opiekun medyczny
	opiekun osoby starszej
	opiekun w domu pomocy społecznej
	opiekunka środowiskowa
	technik architektury krajobrazu
	technik administracji
	technik archiwista
	technik budownictwa
	technik budowy dróg
	technik handlowiec
	technik informatyk
	technik logistyki
	technik reklamy
	technik rachunkowości
	technik spedytor
	technik transportu drogowego
	technik usług kosmetycznych
e. szkolenia odpłatne	kurs obsługi komputera
	grafika komputerowa
	obsługa kas fiskalnych

	kurs pedagogiczny dla instruktorów praktycznej nauki zawodu
	księgowość komputerowa
	ABC przedsiębiorczości
	kurs przyuczający do zawodu elektryk
	opiekun w domu pomocy społecznej
	kurs przygotowujący do matury
	język angielski
	język niemiecki
	język rosyjski
<b>Zespół Szkół Ekonomicznych</b>	technik ekonomista
	technik ekonomista-klasa integracyjna
	technik logistyk
	technik rachunkowości
<b>Zespół Szkół Budowlanych i Plastycznych</b>	technik budownictwa
	technik robót wykończeniowych w budownictwie
	technik usług fryzjerskich
	murarz-tylnik
	monter izolacji budowlanych
	monter zabudowy i robót wkończeniowych w budownictwie
	fryzjer
	projektowanie graficzne
	fotografia artystyczna
<b>Zespół Szkół Technicznych</b>	technik analityk
	technik elektronik
	technik elektryk i elektryk
	technik informatyk
	technik programista
	technik mechatronik
	technik urządzeń i systemów energetyki odnawialnej
<b>Zespół Szkół Gastronomiczno-Hotelarskich</b>	technik przemysłu mody (we współpracy z Klastrem Przemysłu Lekkiego)
	technik przemysłu mleczarskiego (we współpracy z firmą POLMLEK)
	technik hotelarstwa
	technik organizacji turystyki
	technik żywienia i usług gastronomicznych
	technik technologii żywności
	Kucharz
	sprzedawca (pod patronatem firmy Społem)
	Cukiernik
	tapicer (pod patronatem firmy SITS)
	krawiec (pod patronatem Klastra Przemysłu Lekkiego)
<b>Zespół Szkół Mechanicznych</b>	
a. technikum nr 4	technik mechanik
	technik pojazdów samochodowych



b. branżowa szkoła I stopnia nr 3	mechanik pojazdów samochodowych
	elektromechanik pojazdów samochodowych
	Ślusarz
	operator obrabiarek skrawających
	kierowca mechanik
	Elektryk
<b>Zespół Szkół Rolniczych</b>	
a. technikum nr 6	technik architektury krajobrazu
	technik mechanizacji rolnictwa i agrotechniki (pod patronatem firmy GOODVALLEY)
	technik reklamy
	technik rolnik
	technik technologii drewna (pod patronatem firmy Mr Garden i Pomorskiej Specjalnej Strefy Ekonomicznej)
	technik weterynarii (pod patronatem firmy GOODVALLEY)
b. branżowa szkoła I stopnia nr 5	mechanik - operator maszyn do produkcji drzewnej (pod patronatem firmy Mr Garden i Pomorskiej Specjalnej Strefy Ekonomicznej)
	Ogrodnik
	Stolarz

Źródło: opracowanie własne

Na terenie Gminy Dragacz brak szkół średnich i profilowanych w szkołach podstawowych.

Nieliczni pracodawcy na terenie Gminy prowadzą praktyki zawodowe w swoich przedsiębiorstwach dla uczniów szkół średnich z okolicznych miast (Grudziądz, Świecia). Przeważnie w działalności dotyczącej naprawy samochodów i motocykli oraz blacharstwie.

### **Sytuacja na rynku pracy**

Liczba zarejestrowanych osób bezrobotnych w gminie spadała w latach 2017-2019, natomiast w roku 2020 odnotowano wzrost o 20 osób w stosunku do roku poprzedniego. Stopa bezrobocia w gminie wynosiła w roku 2020 ok. 4,0 %. W porównaniu do 2011 r. sytuacja uległa znacznej poprawie, gdyż stopa bezrobocia w tamtym okresie kształtowała się na poziomie ok. 11% (liczba osób bezrobotnych w czerwcu 2011 r. wynosiła 512 osób). Dominującą grupę osób bezrobotnych stanowią kobiety (62%), taka sytuacja utrzymuje się od roku 2017. Istotnym problemem jest zjawisko bezrobocia długoterminowego, które w 2020 r. dotyczyło 57% osób bezrobotnych. W 2020 r. odsetek zarejestrowanych osób bezrobotnych do 50 roku życia stanowił ponad  $\frac{3}{4}$  wszystkich bezrobotnych (Tabela x). Warto jednak

podkreślić, iż a przestrzeni ostatnich 10 lat w znaczący sposób spadł udział osób do 25 roku życia wśród wszystkich bezrobotnych, z 22 % w 2011 r. do 14 % w 2020 r.

**Tabela 6. Podstawowe informacje charakteryzujące sytuację na rynku pracy w gminie**

Rok / wyszczególnienie		2017	2018	2019	2020
Liczba bezrobotnych	liczba osób	229	198	163	183
Bezrobotni do 25 r.ż.	liczba osób	19	26	21	25
Bezrobotni powyżej 50 r.ż.	liczba osób	62	44	41	43
Bezrobotne kobiety	liczba osób	138	128	110	113
Bezrobotni mężczyźni	liczba osób	91	70	53	70
Długotrwale bezrobotni	liczba osób	134	115	98	104
Beneficjenci środowiskowej pomocy społecznej na 10 tys. ludności	liczba osób	1 054	952	890	

Źródło: Bank Danych Lokalnych GUS.

Należy podkreślić, iż wraz ze spadkiem liczby osób bezrobotnych odnotowujemy spadek osób korzystających ze środowiskowej pomocy społecznej.

**Tabela 7. Osoby bezrobotne w Gminie Dragacz w 2020 r.**

Wysokość bezrobocia w Gminie Dragacz			
Osoby poniżej 50 r. ż.	%	Osoby powyżej 50 r. ż.	%
140	76,5 %	43	23,5

Źródło: Urząd Pracy w Świeciu, II półrocze 2020.

W Gminie Dragacz cudzoziemcy stanowią niewielki odsetek osób pracujących. Biorąc pod uwagę informację, na temat pozwoleń na pracę dla cudzoziemców to:

- a. wg danych otrzymanych z Powiatowego Urzędu Pracy w Świeciu w dn. 25.02.2021 r.:
  - w latach 2018-2020 PUP w Świeciu zarejestrował 6 oświadczeń o powierzeniu pracy cudzoziemcom,
  - złożono 4 wnioski o wydanie zezwolenia na pracę sezonową z miejscem pracy lub siedzibą pracodawcy na terenie gminy Dragacz
- b. wg danych z Urzędu Wojewódzkiego w Bydgoszczy w latach 2018-2020 nie wpłynęły żadne wnioski o wydanie zezwolenia na pracę cudzoziemców dla i na rzecz podmiotu gospodarczego, którego siedziba mieści się na terenie gminy Dragacz

Analizując sytuację na rynku pracy w gminie należy zwrócić uwagę na zgłoszenia pracodawców dotyczące zapotrzebowania na pracowników z wiedzą i kompetencjami. W latach 2018-2020 r. przedsiębiorcy mający siedzibę na terenie Dragacz zgłaszali

zapotrzebowanie do Powiatowego Urzędu Pracy w Świeciu na stanowiska pracy i miejsca aktywizacji zawodowej takie jak: bibliotekarz, cukiernik, elektryk, fryzjer, kamieniarz, kelner, kopacz – meliorant, księgowy, kucharz, kurier, kurier- kierowca, magazynier, malarz, mechanik pojazdów samochodowych, nauczyciel bibliotekarz, nauczyciel doradztwa zawodowego, nauczyciel języka polskiego, nauczyciel przedszkola, nauczyciel wiedzy o społeczeństwie, nauczyciel wspomagający nauczania wczesnoszkolnego dziecka z zespołem Aspergera, nauczyciel wychowania do życia w rodzinie, operator koparki/koparko-ładowarki, operator zagęszczarek i ubijaków wibracyjnych, pakowacz ręczny, piekarz, pomoc biurowa, pomoc kuchenna, pomocnik budowlany, pomocnik ciastkarza, pomocnik magazyniera, pomocnik piekarza, pracownik administracyjny, pracownik biurowy, pracownik biurowy – pomiarowiec, pracownik budowlany, pracownik fizyczny do sortowania jaj, pracownik gospodarczy, pracownik obsługi biura, pracownik obsługi płacowej, recepcjonista referent administracyjno – kadrowy, referent ds. księgowości, robotnik budowlany, robotnik gospodarczy, robotnik rozbiórki budowli, samodzielna księgowa, sekretarka, sprzedawca, czy technik prac biurowych. Jednocześnie należy zaznaczyć, że obecnie pracodawcy w przeważającej mierze nie zgłaszają zapotrzebowań do PUP, a publikują swoje oferty na portalach internetowych i swoich stronach internetowych.

Istotne znaczenie dla prawidłowego funkcjonowania rynku pracy jest dostosowanie kompetencji pracowników do potrzeb pracodawców. Urząd Pracy w Świeciu prowadzi badanie „Barometr Zawodów”, które określa jakie zawody będą charakteryzować się deficytem, równowagą lub nadwyżką wśród osób poszukujących pracy. Badanie to nie jest prowadzone dla gmin<sup>1</sup>. Jednak z informacji uzyskanych od PUP wynika, że jego pracownicy nie otrzymali żadnych informacji o problemach z zatrudnianiem pracowników od przedsiębiorców z gminy Dragacz.

W 2018 r. przeciętne miesięczne wynagrodzenie brutto w gminie Dragacz wynosiło 4 170,33 PLN, co odpowiada 86.30% przeciętnego miesięcznego wynagrodzenia brutto w Polsce.

Wśród aktywnych zawodowo mieszkańców gminy Dragacz 486 osób dojeżdża do pracy do innych gmin, a 259 pracujących przyjeżdża do pracy spoza gminy - tak więc saldo przyjazdów i wyjazdów do pracy wynosi -227.

Aktywni zawodowo mieszkańcy gminy Dragacz pracują w:

- 20,4% sektorze rolniczym (rolnictwo, leśnictwo, łowiectwo i rybactwo),

---

<sup>1</sup> Więcej informacji o badaniu na stronie <https://barometrzaswobodow.pl>

- 39,6% przemysłu i budownictwie,
- 16,1% sektorze usługowym (handel, naprawa pojazdów, transport, zakwaterowanie i gastronomia, informacja i komunikacja),
- 2,6% sektorze finansowym (działalność finansowa i ubezpieczeniowa, obsługa rynku nieruchomości),
- 21,3 % inne.

### **1.3 Uwarunkowania infrastrukturalne**

Do uwarunkowań infrastrukturalnych, mających wpływ na rozwój gminy zaliczymy:

- a) Infrastrukturę energetyczną
- b) Infrastrukturę drogową
- c) Infrastrukturę wodno-kanalizacyjną
- d) Światłowód
- e) Tereny inwestycyjne i nieruchomości

#### **Infrastruktura energetyczna**

Eksploatacją i dystrybucją energii elektrycznej na potrzeby odbiorców zlokalizowanych na terenie Gminy Dragacz zajmuje się firma Enea Operator Sp. z o.o. Oddział Dystrybucji Bydgoszcz, która działa na podstawie koncesji na dystrybucję energii elektrycznej wydanej decyzją prezesa URE nr DEE/50/13854/W/2/2007/PKo wraz z późn. zm., z dnia 28 czerwca 2007 roku. Aktualnie stosowaną taryfą przez operatora jest taryfa zatwierdzona decyzją prezesa URE nr DRE.WRE.4211.25.8.2016.AKo z dnia 15 grudnia 2016 roku.

Gmina Dragacz jest zasilana w energię elektryczną poprzez linie SN-15 kV:

- Nowe,
- Morsk,
- Grupa,
- Komórsk.

**Tabela 8. Długość linii elektroenergetycznych znajdujących się na terenie Gminy Dragacz (stan na rok 2017)**

Rodzaj linii elektroenergetycznej	Długość [km]
napowietrzne WN 110 kV	17,68
napowietrzne SN	72,82
kablowe SN	10,80
napowietrzne nn	83,92 (bez przyłączy)
kablowe nn	15,00 (bez przyłączy)

Źródło: Dane Urzędu Gminy

Obecnie stan techniczny sieci elektroenergetycznej jest zadowalający. Istniejąca sieć SN i nn jest na bieżąco monitorowana i remontowana na podstawie wykonywanych oględzin zgodnie z Instrukcją Ruchu i Eksploatacji Sieci Dystrybucyjnej obowiązującej na obszarze działania Enea Operator Sp. z o.o.

### Infrastruktura drogowa

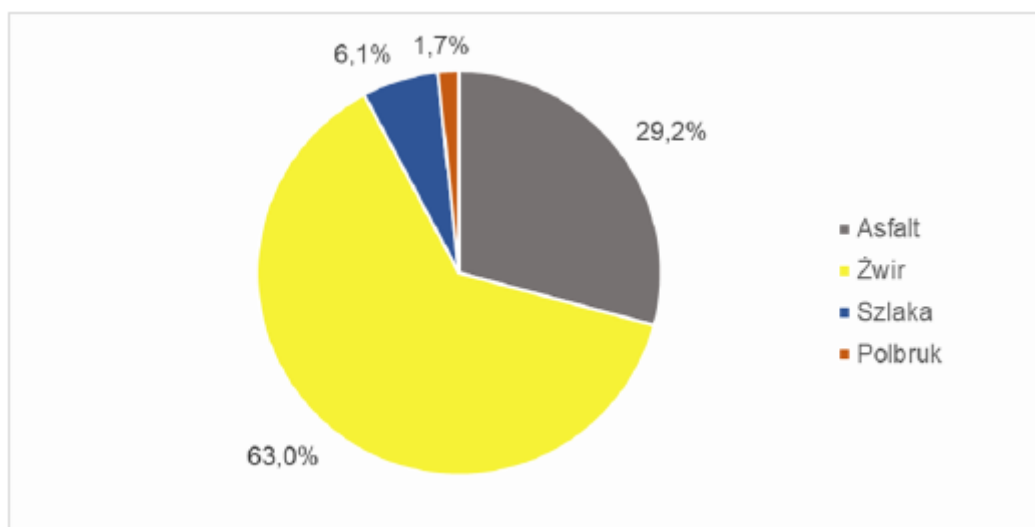
Stan dróg w Gminie Dragacz zostawia wiele do życzenia. Cały rok zgłaszane są przez mieszkańców problemy uszkodzonych nawierzchni w jezdni oraz nieprzejezdnością dróg w niektórych miejscowościach. Zdarzają się pojedyncze zgłoszenia od przedsiębiorców, którzy skarżą się, że przez zły stan dróg tracą klientów.

**Tabela 9. Wykaz dróg gminnych**

Droga	Przebieg	Długość [km]
0537001	Nowe Marzy – Wielkie Stwolno	3,8
0537002	Dolna Grupa – Michale	3,0
0537003	Górna Grupa – Michale	3,0
0537004	Dragacz – Michale	2,0
0537005	Fletnowo – Droga Krajowa	3,0
0537006	Dolna Grupa – Nowe Marzy	6,0
0537007	Grupa – Mniszek – Nowe Marzy	5,8
0537008	Górna Grupa – Mniszek	5,0
0537009	Fletnowo – Bojanowo	2,0
0537010	Grupa – Bojanowo	1,0
0537011	Mały Lubień – Dragacz	1,5
0537012	Most na Mątawie Święte – Wielkie Stwolno	1,85
0537013	Michale – Dragacz do drogi powiatowej	1,0
0537014	Górna Grupa – Nowe Marzy	0,7
0537015	Dragacz – Michale	1,5

Źródło: Dane Urzędu Gminy

**Ryc. 10. Rodzaj nawierzchni dróg gminnych**



Źródło: Dane Urzędu Gminy

Rada Gminy Dragacz uchwaliła w 2019 roku „Wieloletni plan inwestycji w zakresie budowy i modernizacji dróg gminnych”. Uchwała nr VIII/73/19 z dn. 28.06.2019 r. uwzględnia możliwości finansowe gminy, szeroko pojęte priorytety inwestycyjne oraz potencjalne możliwości pozyskania zewnętrznych źródeł współfinansowania.

Wieloletni plan inwestycji został podzielony na kryteria i preferencje określone w aktualnie funkcjonujących programach wspierających budowę dróg lokalnych. Przyjmując kolejność realizacji inwestycji brano pod uwagę w szczególności znaczenie drogi w spójnym układzie funkcjonalnym sieci dróg, wskaźnik ilości zabudowań oraz równomierny rozwój gminy.

Uchwała stanowi podstawę do określenia kierunków inwestycyjnych oraz tworzenia kolejnych budżetów gminy oraz Wieloletniej Prognozy Finansowej Gminy w kolejnych latach.

**Tabela 10. Wieloletni plan inwestycyjny dotyczący infrastruktury drogowej**

Miejscowość	Wykaz dróg gminnych do utwardzenia	Powierzchnia w metrach kwadratowych	Priorytetowość	Rok
I.Michale	1. Droga gminna nr 0537004 (od Generonu do końca III etapu kanalizacji) – do posesji nr 31	8 200	1	2019
	2.Droga gminna nr 053705 (od urzędu, druga w prawo, w lewo przy lakierni, pierwsza w prawo do łącznika przy moście)	6 800	1	2019

	3.Droga gminna od dawnego POMU w kierunku tzw. Drogi Lubelskiej	9 190	1 (FORG)	2019/2020
	4.Droga gminna od zakrętu przy tzw. Drodze Lubelskiej do drogi powiatowej przy wale	12 000	1 (FORG)	2021/2022
	5. Droga wewnętrzna przy drodze powiatowej (przy szkole), od tapicerni w kierunku posesji nr 86	2 000	3	
	6. Droga od wału (do posesji nr 30) do drogi „poprzecznej”	3 500	3	
	7. Droga „poprzeczna „od posesji nr 16 do posesji nr 40)	4 800	3	
	8. Droga od wału (od posesji nr 35) do drogi „poprzecznej”	3 500	4	
	9. Droga od wału (od sklepu) do drogi „poprzecznej”	2 700	4	
	10. Od drogi gminnej nr 0537004 (od posesji nr 31) do DW nr 207	4 000	4	
	11. Od DW nr 207 do posesji nr 139	1 800	4	
	12. Od DK nr 16 do posesji nr 113	2 500	4	
II. Dragacz	1.ul. Zielona	2 100	1 (FORG)	2020/2021
	2.Droga od posesji nr 24C do posesji nr 27 (wykorytować i utwardzić gruzem)	2 300	1	2019
	3.Droga gminna od posesji nr 32A do posesji nr 31E(utwardzić gruzem)	7 490	1	2019
	4. Droga gminna nr 0537011 (od drogi wojewódzkiej nr 207 przy przystanku w kier. Małego Lubienia)	7 490	2	
	5. Odcinek od posesji nr 31 i 35A w kier. Wału do DW nr 207 (II etap drogi prowadzącej do stacji Generon)	8 000	2	
	6.Odc. od posesji nr 31 i 35 A do rozwidlenia drogi (na szkołę i do wodnika)	11 000	2	
	7.Odc. od drogi nr 0537011 (od szkoły) do wyjazdu przy wale na DW nr 207 (przy starej kuźni)	2 280	3	
	8. Odc. od drogi nr 0537011 (od posesji nr 72) do drogi nr 0537004 (przy zakładzie kamieniarskim)	3 846	2	
	9. Odc. od rogi nr 0530711 (od posesji nr 96) do końca drogi do wodnika (do ostatniej posesji nr 106)	9 600	2	
	10. Odc. od drogi nr 0537011 (przy posesji nr 115A) do posesji nr 115D	5 050	3	
III. Wielkie Stwolno	1.Droga gminna w Wiąskich Piaskach	8 100	1	2021/2023
	2.Droga gminna nr 0537001 od drogi powiatowej przy wale w kierunku na Nowe Marzy	18 330	4	
IV. Bratwin	1.Droga gminna w Polskim Stwolnie (były PGR)	1 412	1	2020

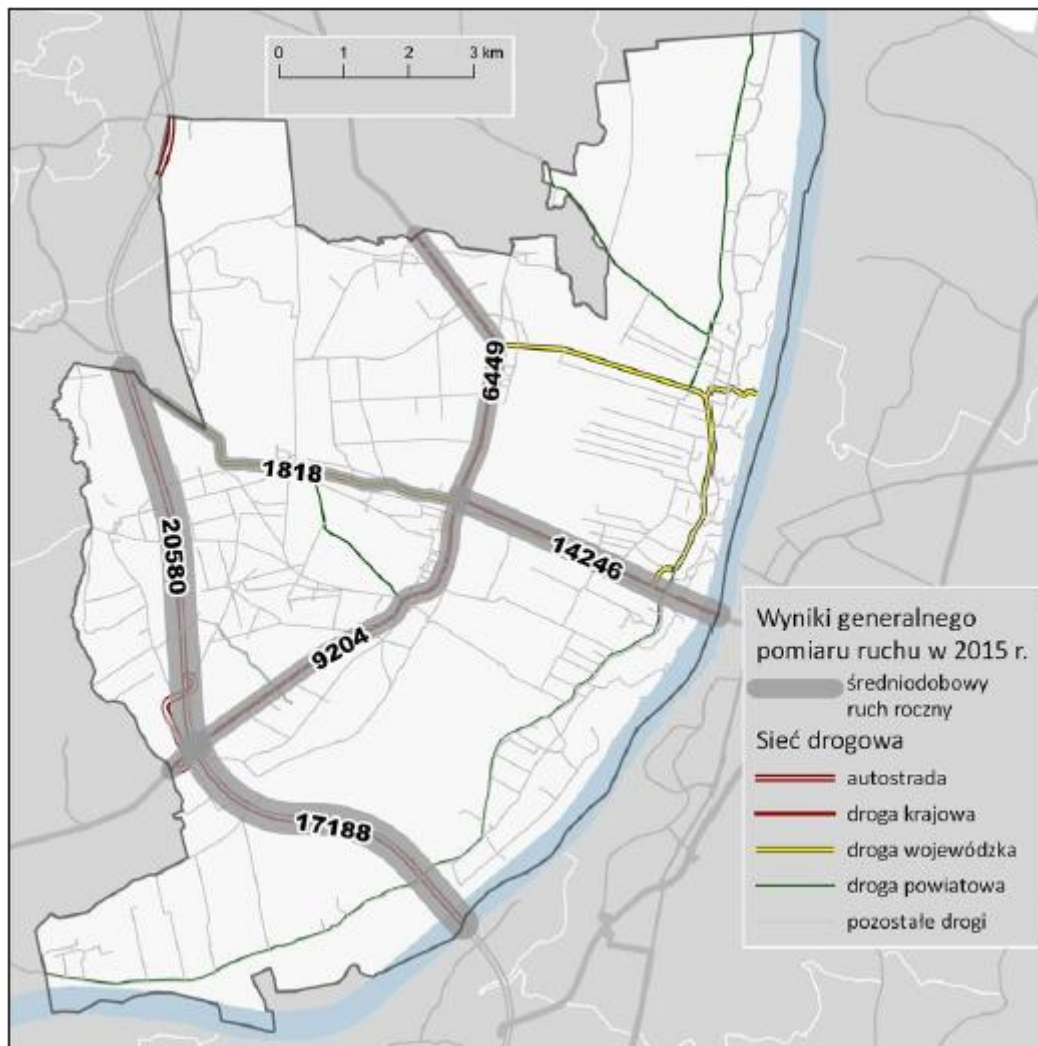
	2.Droga gminna od drogi powiatowej przy wale (za byłą bazą) do posesji nr 24	4 800	4	
V. Dolna Grupa	1. Nowe osiedle – etapy: - ul. Żwirowa - ul. Kościelna (od łącznika ze starym osiedlem do kościoła)		1	2021/2023
	- ul. Prosta - Rzemieślnicza (od Żwirowej) do końca Pogodnej		1	2021/2023
			2	
			2	
	- ul. Rzemieślnicza (na odc. od Prostej do Żwirowej)		2	
	- ul. Zaułek			
	- ul. Ks. Burdyna		2	
	- ul. Rzemieślnicza (od zakrętu na Pogodną) i Graniczna do Kościelnej		2	
	2.Pod Stokami (od zjazdu przy Galerii Kominków do wjazdu do księży Werbistów)	2 000	4	
	3.ul. Stolarska i ul. Tartaczna (termin zależny od zakończenia prac budowlanych)	6 030	1 / 2	
	4.ul. Wrzosowa (termin zależny od zakończenia prac budowlanych)	4 230	1 / 2	
	5. Droga za EKO-TANK	4 601	4	
	6.Droga gminna do oczyszczalni ścieków	3 200	4	
VI. Górna Grupa	1.Zjazd od drukarni i drogi nr 91 w kierunku ul. Pod Stokami	900	1	2021
	2.ul.Forteczna	10 320	1	2021/2023
	3.ul.Sportowa	8 400	1	2021/2023
	4.ul. Pod Stokami	5 200	4	
	5.Drogi przy działkach gminnych (utwardzić gruzem)	3 135	1	2020
VII. Mniszek	1.Droga gminna nr 0537007 (Grupa-Mniszek)	30 000	1	2021/2023
	2."Łącznik" do mogiły żołnierzy radzieckich	1 035 (+zostaje 2 000 GDDKiA)	1	2021/2023
	3.Droga gminna nr 0537001 (Nowe Marzy-Stwolno)	19 000	4	
	4.Droga gminna nr 0537008 (Mniszek-Górna Grupa-od Sportowej do leśniczówki)	25 000	4	
	5.Droga gminna nr 0537006 (Dolna Grupa – Nowe Marzy – II etap pod Stokami)	23 000	4	
	6.Od drogi gminnej nr 0537007 do posesji nr 23	5 000	4	
VIII. Grupa Osiedle cywilne	1.Geodezyjne wytyczenie dróg, chodników i parkingów osiedlowych	-	1	2020



	2.Wszystkie drogi osiedlowe (etapowo, w latach 2021-2028)	-	1 / 2	
	3.ul. Za Torem	2 100	4	
IX. Fletnowo	1.Od DK nr 91 do DK nr 91 (od baru „Przy lesie” do Międzyleśnej)	10 790	3	
	2.Od drogi gminnej nr 0537009 (od świetlicy w kier. Boiska i w lewo) do drogi gminnej do stacji diagnostycznej i łącznik przy ul. Jesionowej)	6 440	3	
	3.ul. Kruszyńska	1 350 (odc. gminny+zostaje ok. 1 000 odc. leśnego)	3	
X. Wielki Lubień	1.Od DW nr 207 do drogi powiatowej nr 01218C (droga przy cmentarzu pomennonickim)	6 500	3	
	2.Droga gminna – dz. Nr 166/2 (od świetlicy w kier. wału)	1 660 (FOGR)	3	
	3.Od drogi powiatowej nr 1218C do posesji nr 36	1 580	4	
	4.Od drogi powiatowej nr 1218C do wału do posesji nr 1A	1 200	4	
XII. Grupa Osiedle wojskowe	1.ul.Szkolna	5 800	3	
	1. ul. Koszarowa	3 800	3	
XIII. Tereny inwestycyjne	Wytoczyć drogi w terenie, utwardzić skrywą i walcem		1	2020
	- Nowe Marzy za ThyssenKrupp	42 626		
	- Nowe Marzy za Traperem	30 120		
	Łącznie:	>366 249		
	W tym: priorytet 1	111 382		
	priorytet 1 / 2	10 260		
	priorytet 3	>39 936		
	priorytet 4	53 970		
	FORG	129 511		
	nie określone	72 746		

Źródło: Uchwała Rady Gminy Dragacz nr VIII/73/19 z dn. 28.06.2019 r.

Ryc. 11. Średni dobowy ruch roczny przez Gminę Dragacz



Źródło: GEOFABRYKA.

### Infrastruktura wodno-kanalizacyjna

Dostępność infrastruktury wodno-kanalizacyjnej nie jest w pełni zapewniona na terenie gminy. Obecnie mieszkańcy miejscowości: Nowe Marzy, część Starych Marz oraz Mniszek nie mają dostępu do sieci wodociągowej, a jedynie ok. 74 % mieszkańców gminy ma dostęp do sieci kanalizacyjnej. Niektóre z miejscowości, jak chociażby: Dragacz, Nowe Marzy, Mniszek, w ogóle nie mają sieci kanalizacyjnej (Tabela x). Docelowo wg planu przyjętego przez władze gminy, dostęp do sieci kanalizacyjnej ma uzyskać ok. 89 % mieszkańców.

Rada Gminy w dn. 28. czerwca 2019 r. podjęła Uchwałę nr VIII/74/2019 ws. Uchwalenia planu infrastruktury wodociągowej i kanalizacji na terenie Gminy Dragacz wg potrzeb.

**Tabela 11. Dostępność sieciowa mediów wodno-kanalizacyjnych (stan na dzień 25.01.2021 r.)**

Wyszczególnienie		Jednostka miary	Oddanych do eksploatacji w roku sprawozdawczym	Ogółem stan na 31 XII 2020 r.
<b>0</b>		<b>1</b>	<b>2</b>	<b>3</b>
Stacje uzdatniania wody	<b>O1</b>	szt.	0	2
Zmodernizowane stacje uzdatniania wody	<b>O2</b>	szt.	0	X
Zbiorcza sieć wodociągowa*	<b>O3</b>	km	3,91	94,93
Zbiorcza sieć kanalizacji sanitarnej*	<b>O4</b>	km	0,00	40,11
Oczyszczalnie ścieków (zbiorcze)	ilość obiektów	<b>O5</b>	szt.	0
	przepustowość*	<b>O6</b>	m <sup>3</sup> /dobę	0,00
Zmodernizowane oczyszczalnie	<b>O7</b>	szt.	0	X
Indywidualne wiejskie oczyszczalnie ścieków*	<b>O8</b>	szt.	18	124
Zorganizowane wysypiska (składowiska) odpadów komunalnych	<b>O9</b>	szt.	0	0
	<b>10</b>	ha	0,00	0,00
Budynki mieszkalne*	<b>11</b>	szt.	40	1 289
Budynki mieszkalne podłączone do zbiorczej sieci	wodociągowej	<b>12</b>	szt.	31
	kanalizacyjnej	<b>13</b>	szt.	18
Sołectwa	<b>14</b>	szt.	X	12
w tym: posiadające zbiorczą sieć	wodociągową	<b>15</b>	szt.	0
	kanalizacyjną	<b>16</b>	szt.	0
z tego: częściowo posiadające zbiorczą sieć*	wodociągową	<b>17</b>	szt.	X
	kanalizacyjną	<b>18</b>	szt.	X
Stawki opłat za wodę (brutto)	min.	<b>19</b>	zł/m <sup>3</sup>	2,88
	maks.	<b>20</b>	zł/m <sup>3</sup>	2,99
Stawki opłat za ścieki (brutto)	min.	<b>21</b>	zł/m <sup>3</sup>	6,10
	maks.	<b>22</b>	zł/m <sup>3</sup>	6,10

Źródło: dane z Urzędu Gminy Dragacz

## Infrastruktura gazowa

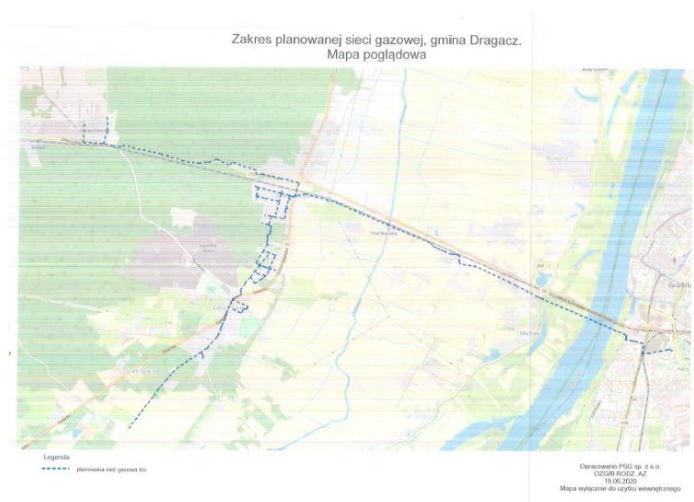
Dotychczas na terenie Gminy Dragacz nie była eksploatowana instalacja gazownicza. Obecnie toczą się postępowania zmierzające do gazyfikacji części terenu gminy. Planuje się

pociągnięcie sieci gazowniczej z Grudziądza przez Dolną Grupę, Górną Grupę Stare Marzy i Nowe Marzy do terenów inwestycyjnych oraz do Centrum Logistyki Wojska Polskiego w Grupie, umożliwiając podłączenie sieci do prywatnych mieszkań.

Aktualnie zakończono projektowanie w czerwcu 2021 dla miejscowości Grupa i październiku 2021 dla pozostałych wskazanych miejscowości. Zgodnie z informacjami pozyskanymi z Polskiej Spółki Gazownictwa ostateczna decyzja biznesowa będzie podejmowana na etapie pozyskiwania pozwolenia na budowę. Inwestycja uwarunkowana jest spełnieniem wymogów technicznych i ekonomicznych sieci gazowej.

Projekt ma być realizowany w ramach programu obejmującego cały kraj. W Gminie Dragacz ma powstać w sumie 9,5 km sieci gazowej, a doprowadzony gaz z Grudziądza, ma być przesyłany gazociągiem położonym pod dnem Wisły.

**Ryc. 12. Zakres sieci gazowej w Gminie Dragacz**



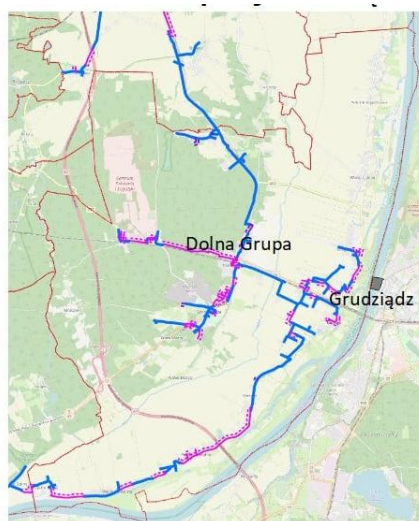
Źródło: Informacja z PSG z dn. 19.06.2020 r.

## Światłowód

Dostęp do szerokopasmowego Internetu jest współcześnie istotnym czynnikiem rozwoju społeczno-gospodarczego. Według stanu na czerwiec 2021 r. mieszkańcy gminy Dragacz nie mają do niego dostępu.

Należy zaznaczyć, iż realizowana jest inwestycja, która ma znacząco poprawić do niego dostęp na terenie gminy. Obecnie w ramach Programu Operacyjnego Polska Cyfrowa, współfinansowanego przez UE trwa budowa światłowodu, którego celem jest zapewnienie w pierwszej kolejności placówkom edukacyjnym, a docelowo szerokiej grupie odbiorców dostępu do sieci o przepustowości, co najmniej 100 Mb/s. Inwestycja jest już w fazie realizacji. Poniższa mapa prezentuje obszar, który ma zostać pokryty światłowodem.

**Ryc. 13. Poglądowy plan rozmieszczenia światłowodu w Gminie Dragacz**



Źródło: FIBEE

### **Tereny inwestycyjne i nieruchomości**

Gmina Dragacz nie jest w posiadaniu lokali przeznaczonych pod działalność MŚP. Jedyny lokal, którym dysponuje Urząd Gminy w Dragacz to pomieszczenia o powierzchni 23,2 m<sup>2</sup>, w miejscowości Michale, które obecnie dzierżawione jest przez mikro przedsiębiorstwo pod działalność usługową

Gmina Dragacz nie dysponuje również własnymi terenami inwestycyjnymi.

W porozumieniu z właścicielami prywatnymi gmina promuje dwa tereny inwestycyjne na sprzedaż, położone w bardzo atrakcyjnej lokalizacji, przy DK nr 91, w odległości 1 km od wjazdu na A1 oraz 3 km od DK nr 16. W najbliższych latach planowane jest uzbrojenie terenów inwestycyjnych w sieć wodno-kanalizacyjną oraz przebudowa skrzyżowania na drodze nr 91, w celu usprawnienia zjazdu do terenów inwestycyjnych.

**Tabela 12. Charakterystyka terenów inwestycyjnych**

Miejscowość	Nowe Marzy	Nowe Marzy
Aktualny plan zagospodarowania przestrzennego	Tak	Tak
Przeznaczenie w mpzp	Zabudowa przemysłowa	Zabudowa przemysłowa, mieszkaniowa, i inne
Maksymalna dostępna powierzchnia	29 ha	71 ha
Możliwość powiększenia terenu	Nie	Nie
Różnica poziomów terenu	0,5 m	0,5 m
Obecne użytkowanie	Przemysłowe	Przemysłowe
Zanieczyszczenia wód	Nie	Nie
Poziom wód gruntowych	Poniżej 1,5 m	Poniżej 1,5 m
Badania geologiczne	Nie	Nie
Ryzyko wystąpienia zalań/obsunięć	Nie	Nie

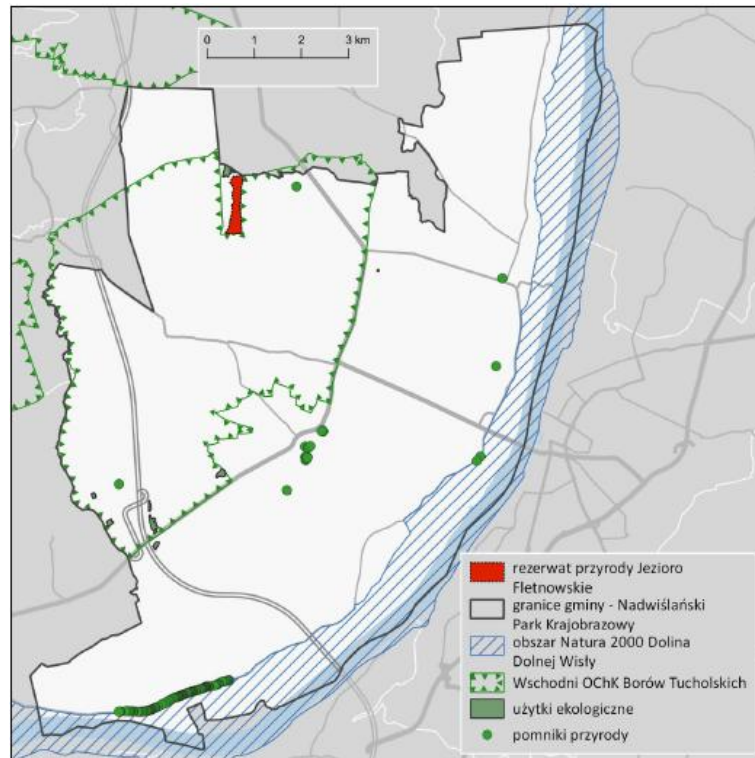
Przeszkody podziemne	Nie	Nie
Przeszkody na powierzchni terenu	Nie	Nie
Istniejące ograniczenia ekologiczne	Tak – Nadwiślański Park Krajobrazowy	Tak – Nadwiślański Park Krajobrazowy
Droga dojazdowa do terenu	Droga krajowa	Droga krajowa
Odległość od dróg krajowych i autostrad	A1/S5 węzeł – 1 km DK nr 91 – 0,5 km DK nr 16 – 3 km	A1/S5 węzeł – 1 km DK nr 91 – 0,5 km DK nr 16 – 3 km
Odległość od portu morskiego	Gdańsk – 90 km Gdynia – 135 km	Gdańsk – 90 km Gdynia – 135 km
Odległość od bocznic kolejowej	Grudziądz – 8 km	Grudziądz – 8 km
Najbliższe lotnisko międzynarodowe	Gdańsk – 90 km	Gdańsk – 90 km
Najbliższe miasto wojewódzkie	Bydgoszcz – 65 km Toruń – 50 km	Bydgoszcz – 65 km Toruń – 50 km
Elektryczność	Nie	Nie
Gaz	Nie	Nie
Woda	Nie	Nie
Kanalizacja	Nie	Nie
Linia telekomunikacyjna	Tak – w odl. 100 m	Tak – w odl. 100 m
Uwagi:	Możliwość podzielenia na mniejsze działki. W niedalekim sąsiedztwie znajduje się magazyn firmy Thyssenkrupp, międzynarodowego dystrybutora metali i tworzyw sztucznych.	Możliwość podzielenia na mniejsze działki. W bezpośrednim sąsiedztwie znajduje się magazyn firmy Thyssenkrupp, międzynarodowego dystrybutora metali i tworzyw sztucznych.

Źródło: Dane Urzędu Gminy Dragacz.

## 1.4 Uwarunkowania środowiskowe

Cały obszar gminy Dragacz znajduje się na terenie obszarów chronionych takich jak Nadwiślański Park Krajobrazowy i Wschodni Obszar Chronionego Krajobrazu „Bory Tucholskie”. Na terenie gminy znajduje się jeden Rezerwat przyrody „Jezioro Fletnowskie” – jest to rezerwat geomorfologiczny. Cały obszar gminy znajduje się w dorzeczu Wisły oraz w zlewni Mątwy, pokryty jest siecią rowów melioracyjnych. W części przybrzeżnej Wisły gmina znajduje się na terenie Obszaru Natura 2000 Dolina Wisły. Natomiast zaewidencjonowanych pomników przyrody w formie alei, pojedynczych drzew i głazów narzutowych w sumie a terenie gminy jest 13, a użytków ekologicznych 10.

**Ryc. 14. Formy ochrony przyrody na terenie Gminy Dragacz**



Źródło: GEOFABRYKA.

## **1.5 Współpraca z organizacjami pozarządowymi i instytucjami otoczenia biznesu**

Na terenie Gminy Dragacz działają:

➤ Stowarzyszenia KRS:

Stowarzyszenie Na Rzecz Modernizacji i Rozbudowy Małej Infrastruktury Osiedla Wojskowego w Grupie "WSPÓLNA SPRAWA"

Stowarzyszenie na Rzecz Rozwoju Gminy Dragacz "Nasza Gmina"

Stowarzyszenie Przyjaciół Misji "TERRA"

Stowarzyszenie Koło Gospodyń Wiejskich w Wielkim Stwolnie

➤ Stowarzyszenia zwykłe:

Stowarzyszenie Gminne Zrzeszenie Ludowe Zespoły Sportowe Gminy Dragacz

Klub Piłkarski Strażak Górna Grupa

Stowarzyszenie Twoja, Moja, Nasza Bajka

Stowarzyszenie Klub Sportowy Ułani Dragacz

Uczniowski Klub Sportowy „Ułan”

Stowarzyszenie „Olimp” Grupa  
Spółdzielnia Socjalna Sami-Pack  
Fundacja na Rzecz Rozwoju Świadomości ATARAXIA

➤ Ochotnicze Straże Pożarne

OSP Fletnowo

OSP Dragacz

OSP Górna Grupa

OSP Wielkie Stwolno

OSP Wielkie Zajączkowo

Gmina Dragacz znajduje się w zasięgu działania jednostek o charakterze powiatowym tj.:

- a. Lokalnej Grupy Działania „Gminy Powiatu Świeckiego”,
- b. Inkubator przedsiębiorczości - Stowarzyszenie wspierania rozwoju gospodarczego Ziemi Świeckiej.

Urząd Gminy podejmuje działania na rzecz rozwoju gospodarczego społeczności.  
Do działań podejmowanych od 2007 r. możemy zaliczyć:

- uchwalenie miejscowego planu zagospodarowania przestrzennego dla części terenu obrębu ewidencyjnego Nowe Marzy, Mniszek obejmującego ok. 28 ha (11 właścicieli prywatnych),
- przystąpienie do sporządzenia miejscowego planu zagospodarowania przestrzennego dla części terenu obrębu ewidencyjnego Nowe Marzy i Stare Marzy-2 obejmującego ok. 68 ha (29 właścicieli prywatnych),
- organizacja spotkań z właścicielami działek nakreślających miejscowy plan zagospodarowania przestrzennego, których celem było przekonanie prywatnych właścicieli do udziału w projekcie,
- organizacja spotkań z przedsiębiorcami dotyczących kierunków rozwoju lokalnych przedsiębiorstw, ich potrzeb i oczekiwań względem gminy oraz zmian w przepisach prawnych dotyczących osób prowadzących działalność,
- opracowanie we współpracy z dr J. Szlachetko wzoru umowy pozwalającej na zgodne z prawem finansowanie przez inwestorów miejscowych planów zagospodarowania przestrzennego na terenach będących prywatną własnością inwestora,



- stworzenie nowej strony [www.dragacz.pl](http://www.dragacz.pl) (dofinansowanej w wysokości 14.400,00 w ramach projektu Ministerstwa Administracji i Cyfryzacji pn. „Budowa strony internetowej Gminy Dragacz dostosowanej do potrzeb osób niepełnosprawnych” ) z zakładką „dla inwestora”, na której każdy potencjalny inwestor może w jęz. polskim i jęz. angielskim znaleźć wszystkie informacje dotyczące oferty inwestycyjnej z wyszczególnieniem poszczególnych terenów, systemu informacji przestrzennej, potencjału gminy i jej atutów, pomorskiej specjalnej strefy ekonomicznej, wsparcia dla inwestora oraz danych teleadresowych,
- umieszczenie na stronie [www.dragacz.pl](http://www.dragacz.pl) w jęz. polskim, jęz. angielskim i jęz. niemieckim filmu promującego tereny inwestycyjne w Gminie Dragacz,
- wykonanie banerów reklamowych usytuowanych na terenach inwestycyjnych przy drodze krajowej nr 91,
- zamówienie reklam na ekranach elektronicznych w Grudziądzu reklamujących tereny inwestycyjne w Gminie Dragacz,
- udział w pilotażowym projekcie dotyczącym usytuowania na poziomie samorządów lokalnych instrumentów wsparcia dla MŚP, działających w oparciu o model wielopoziomowego zarządzania regionem „REGIOGMINA”,
- umieszczanie oferty terenów inwestycyjnych na stronach Kujawsko-Pomorskiego Urzędu Wojewódzkiego oraz Urzędu Marszałkowskiego Województwa Kujawsko-Pomorskiego –Centrum Obsługi Inwestora,
- udział w VI Kongresie Przedsiębiorczości, który odbył się 24-25 września 2018 na terenach Międzynarodowych Targów Poznańskich połączony z promocją terenów inwestycyjnych w Ogólnopolskiej Gazecie Prawnej,
- udział pracownika urzędu gminy w panelu Najwyższej Izby Kontroli w Warszawie 4 kwietnia 2017 r., poświęconemu problematyce związanej z kontrolą wspierania przedsiębiorczości w gminach,
- bieżąca pomoc administracyjna urzędu gminy dostępna również w języku angielskim (referat rozwoju – określenie możliwości pozyskiwania funduszy europejskich przez przedsiębiorców, koordynacja działań w zakresie infrastruktury i mediów; dział planowania przestrzennego i ochrony środowiska – pomoc we wskazaniu lokalizacji inwestycji oraz ustaleniu środowiskowych uwarunkowań),

→ przyjęcie uchwały nr XXVI/2019/14 z dn. 30.09.2014 r. ws. zwolnień z podatku od nieruchomości w ramach pomocy *de minimis* dla przedsiębiorców na terenie Gminy Dragacz

## **1.6 Unikatowe walory**

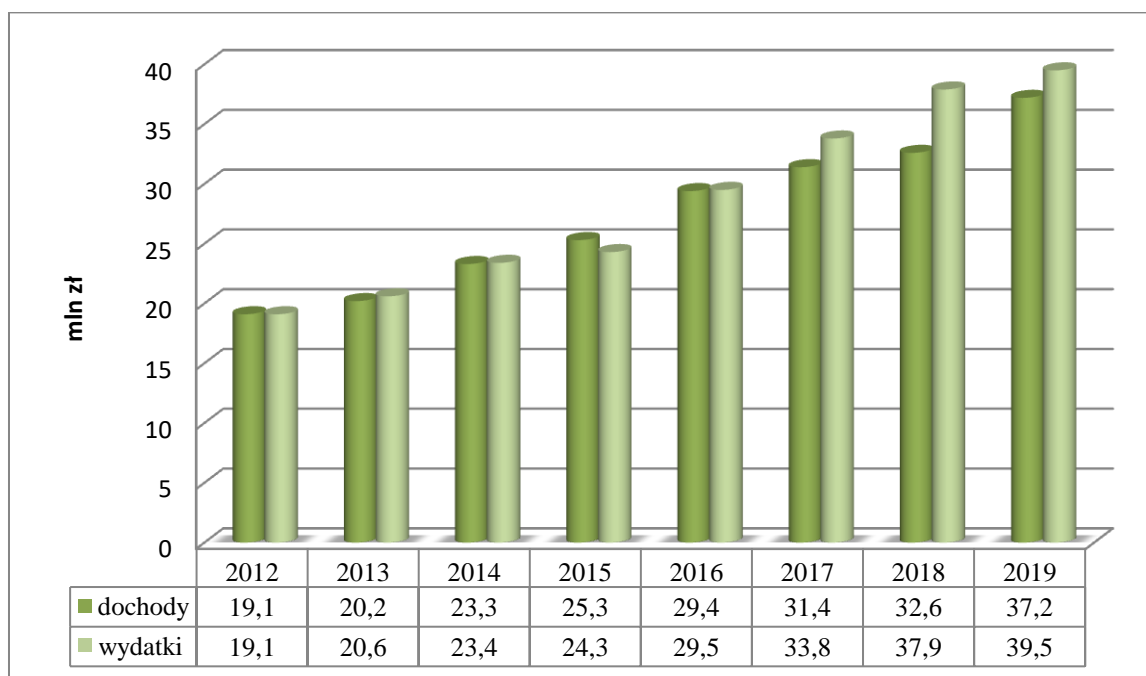
Wzmianki dotyczące gminy Dragacz pojawiają się w źródłach historycznych już w XIII w. Początkowo tereny te opisywane są jako własność kasztelanii świeckiej, od roku 1309 znalazły się pod kontrolą krzyżacką, aby po 150 latach powrócić do Rzeczypospolitej Polskiej. W połowie XVI w. zaczęli napływać osadnicy ołędzcy, po których do dnia dzisiejszego pozostały ślady w postaci m. in. charakterystycznych zabudowań (chaty podcieniowe), cmentarzy, sieci rowów melioracyjnych. Poza tym na terenie gminy Dragacz panowała kultura kociewska, którą lokalna społeczność stara się do dziś pielęgnować. Warte zwiedzenia są: kościół pw. Św. Jakuba Apostoła w Wielkim Lubieniu, kościół pw. Św. Teresy od Dzieciątka Jezus w Górnej Grupie, Dom Misyjny Księży Werbistów w Górnej Grupie, Muzeum Misyjno-Etnograficzne w Górnej Grupie, Zespół tzw. „Białej Karczmy”, chaty mennonickie oraz miejsca pamięci narodowej m. in. mogiła w Mniszku - masowy grób mordów hitlerowskich.

## Rozdział 2. Wskaźniki gospodarcze charakteryzujące gminę

### 2.1 Gmina na tle województwa

Sytuacja finansowa jednostki samorządu terytorialnego to ważna determinanta kierunków i możliwości jej rozwoju. Dochody gminy systematycznie rosną. W 2021 r. wynosiły 19,1 mln zł, a w 2019 r. 37,2 mln zł. Należy podkreślić, że równocześnie ze wzrostem dochodów, rosną również wydatki Gminy, od 2016 r. mamy stałą tendencję przewagi wydatków nad dochodami. Budżet gminy nie jest zatem zrównoważony.

**Ryc. 15. Dochody i wydatki gminy Dragacz w latach 2012- 2019 w mln zł**



Źródło: dane Urzędu Gminy

Struktura dochodów budżetowych gminy w 2019 r. kształtowała się następująco:

- Różne rozliczenia (Dział 758) – 9,5 mln zł (25,5%)
- Dochody od osób prawnych, fizycznych i od innych jednostek (Dział 756) – 9,1 mln zł (24,5%)
- Rolnictwo i łowiectwo (Dział 202) – 1,0 mln zł – 2,7%
- Pomoc społeczna (Dział 852) – 820,2 tys. zł (2,2%)
- Gospodarka komunalna i ochrona środowiska (Dział 900) –1,9 mln zł (5,0%)
- Kultura fizyczna i sport (Dział 926) –0,00 zł
- Oświata i wychowania (Dział 801) -2,0 mln zł. (5,5%)
- Gospodarka mieszkaniowa (Dział 700) –447,7 tys. zł (1,2%)

- Administracja publiczna (Dział 750) – 140,4 tys. zł (0,4%)
- Transport i łączność (Dział 600) – 576,4 tys. zł (1,3%)
- Edukacja, opieka wychowawcza (Dział 854) – 121,4 tys. zł (0,3%)
- Urzędy naczelnych organów władzy państwowej (Dział 751) – 76,7 tys. zł (0,2%)
- Działalność usługowa (Dział 710) – 3,5 tys. zł
- Kultura i ochrona dziedzictwa narodowego (Dział 921) – 14,2 tys. zł
- Leśnictwo (Dział 020) – 5,7 tys. zł
- Bezpieczeństwo publiczne i ochrona przeciwpożarowa (Dział 754) – 5,7 tys. zł

Struktura wydatków w 2019 r. prezentuje się następująco:

- Różne rozliczenia (Dział 758) – 65,6 tys. zł (0,2%)
- Rolnictwo i łowiectwo (Dział 202) – 1,7 mln zł – (4,3%)
- Pomoc społeczna (Dział 852) – 1,6 mln zł (4,0%)
- Gospodarka komunalna i ochrona środowiska (Dział 900) – 2,8 mln zł (7,0%)
- Kultura fizyczna i sport (Dział 926) – 259,2 tys. zł (0,7%)
- Oświata i wychowania (Dział 801) – 10,6 mln zł (27,0%)
- Gospodarka mieszkaniowa (Dział 700) – 591,4 tys. zł (1,5%)
- Administracja publiczna (Dział 750) – 3,3 mln zł (8,3%)
- Transport i łączność (Dział 600) – 4,0 mln zł (10,1%)
- Edukacja, opieka wychowawcza (Dział 854) – 476,4 tys. zł (1,2%)
- Urzędy naczelnych organów władzy państwowej (Dział 751) 76,7 tys. zł (0,2%)
- Informatyka (Dział 720) – 42,7 tys. zł (0,2%)
- Rybołówstwo i rybactwo (Dział 050) – 524,9 tys. zł (2,1%)
- Działalność usługowa (Dział 710) – 90,4 tys. zł (0,2%)
- Kultura i ochrona dziedzictwa narodowego (Dział 921) – 578,3 tys. zł (2,4%)
- Górnictwo i kopalnictwo (Dział 100) – 2,5 tys. zł (0%)
- Ochrona zdrowia (Dział 851) – 246,5 tys. zł (0,6%)
- Leśnictwo (Dział 020) – 11,9 tys. zł
- Bezpieczeństwo publiczne i ochrona przeciwpożarowa (Dział 754) – 226,1 tys. zł (0,6%)
- Turystyka (Dział 630) – 4,2 tys. zł

- Obsługa długu publicznego (Dział 757) – 189,4 tys. zł (0,5%)
- Informatyka (Dział 720) -2,4 tys. zł
- Wytwarzanie i zaopatrzenie w wodę, gaz i energię elektryczną (Dział 400)- 1,7 mln zł (4,3%)

Najważniejsze źródła dochodów gminy zaliczane są do działu 758 (Różne rozliczenia) i obejmują: część równoważącą subwencji ogólnej, część oświatową subwencji ogólnej oraz subwencję wyrównawczą, które w 2019 r. stanowiły 25,5% wszystkich dochodów gminy. Oznacza to, że wielkość dochodów gminy zależna jest od wysokości środków przekazywanych z budżetu centralnego. Istotnym dochodem są te pochodzące od osób prawnych, fizycznych i od innych jednostek. W 2019 r. stanowiły one 24,5% strony dochodowej w budżecie gminy. Wpieranie rozwoju przedsiębiorczości przyczynić się zatem może do wzrostu dochodów Gminy.

Największym obciążeniem dla budżetu gminy są wydatki zaliczane do Działu 801 Oświata i wychowania. W 2019 r. było to 10,6 mln zł, czyli 27,0% wszystkich wydatków. Na utrzymanie administracji publicznej wydatkowano 3,3 mln zł, a na transport i łączność 4,4 mln zł.

Gmina Dragacz dysponuje mniejszymi o ok. 13,5% dochodami na 1 mieszkańca w porównaniu do średniej w gminach leżących w województwie kujawsko-pomorskim. Jeszcze niższe wskaźniki dotyczą dochodów własnych gminy na mieszkańca dlatego, że stanowią one 72,3% średniej w województwie, co będzie miało konsekwencje dla przyszłej polityki fiskalnej gminy. Inaczej sytuacja wygląda, gdy porównamy te dochody z dochodami gmin o podobnej charakterystyce. Okazuje się bowiem, że Gmina Dragacz osiąga dochody własne w przeliczeniu na 1 mieszkańca, wyższe od średniej dla grupy podobnych gmin. Analogicznie wnioski możemy wyciągnąć pod kątem wydatków gminy na 1 mieszkańca. Są one nieco niższe niż średnia w województwie, ale jednocześnie nieco wyższe niż średnia w grupie gmin podobnych.

W roku 2018 wydatki gminy na mieszkańca wyniosły 5 211,35 zł, a dochody własne i pochodzące z transferów w budżetu państwa 4 484,14 zł, co oznacza, że budżet gminy nie był zrównoważony. W omawianym okresie zobowiązania gminy w przeliczeniu na jednego mieszkańca wynosiły 1 073,50 zł i były nieco niższe niż w grupie podobnych gmin, jednocześnie stanowiły ponad 800% średniego zadłużenia gmin w przeliczeniu na 1 mieszkańca w województwie.

**Tabela 13. Podstawowe wskaźniki finansowe gminy na tle województwa i grupy podobnych gmin (2018)**

2018	W złotych	Jako % średniej w grupie podobnych gmin	Jako % średniej w województwie
Dochody gminy na 1 mieszkańca	4484,13	93,4	86,6
Dochody własne gminy na 1 mieszkańca	1734,81	102,8	72,3
Wydatki gminy na 1 mieszkańca	5211,35	102,2	97,6
Zobowiązania gminy na 1 mieszkańca	1073,50	99,6	817,7

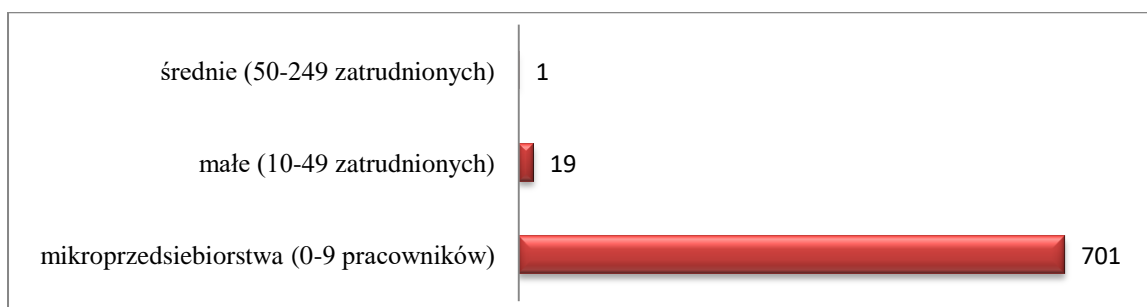
Źródło: Obliczenia SGH na podstawie danych GUS.

## 2.2 Sektor mikro, małych i średnich przedsiębiorstw w gminie

W 2020 r. w gminie zarejestrowane były 721 przedsiębiorstwa zgodnie z bazą danych REGON. Samodzielną działalność gospodarczą prowadziły 589 osoby fizyczne, co stanowiło ponad 81% wszystkich zarejestrowanych przedsiębiorstw. We wskazanym roku zarejestrowano 43 nowych podmiotów, a wyrejestrowano 14 (zatem saldo wyniosło +29).

Mikroprzedsiębiorstw funkcjonujących na terenie Gminy było 701, małych przedsiębiorstw 19,, natomiast średnich tylko jedno.

### Ryc. 16. Sektor MŚP w Gminie Dragacz w 2020 r.



Źródło: *Gmina Dragacz w liczbach*, [https://www.polskawliczbach.pl/gmina\\_Dragacz](https://www.polskawliczbach.pl/gmina_Dragacz), 10.10.2021.



## OSOBY PRAWNE

Wśród osób prawnych mających swoją siedzibę na terenie gminy najwięcej było w 2020 r. spółek cywilnych – 42. Ponadto funkcjonowało 28 spółek handlowych oraz 2 spółdzielnie.

**Tabela 14. Forma prawna osób prawnych w gminie w 2019 r.**

Forma prawna	liczba
Spółdzielnie ogółem	2
Spółki handlowe ogółem	28
→ Spółki handlowe z udziałem kapitału zagranicznego	6
→ Spółki handlowe z ograniczoną odpowiedzialnością	22
→ Spółki handlowe z ograniczoną odpowiedzialnością, z udziałem kapitału zagranicznego	6
Spółki cywilne ogółem	42

Źródło: *Gmina Dragacz w liczbach*, [https://www.polskawliczbach.pl/gmina\\_Dragacz](https://www.polskawliczbach.pl/gmina_Dragacz), 10.10.2021.

Według bazy danych podmiotów zarejestrowanych w krajowym rejestrze podmiotów gospodarki narodowej wg stanu na dzień 28.02.2021 r. (wraz z osobami fizycznymi prowadzącymi wyłącznie indywidualne gospodarstwa rolne) 462 przedsiębiorstwa działały w sektorze rolnictwa, leśnictwa i rybołówstwa, handlu hurtowym i detalicznym włączając naprawy samochodów i motocykli – 210, 74 w transporcie i gospodarce magazynowej, w budownictwie 73, w przetwórstwie przemysłowym 50, a w pozostałych sektorach 221.



## OSOBY FIZYCZNE

### PROWADZĄCE DZIAŁALNOŚĆ GOSPODARCZĄ

Z danych GUS wynika, że w 2020 r., w Gminie Dragacz 589 osób fizycznych prowadziło działalność gospodarczą.

**Tabela 15. Osoby prowadzących samodzielną działalność gospodarczą w 2020 r.- sekcje PKD**

Sekcja PKD	Liczba podmiotów	Udział procentowy
Handel hurtowy i detaliczny; naprawa pojazdów samochodowych, włączając motocykle	199	34
Budownictwo	83	14
Transport i gospodarka magazynowa	54	9
Przetwórstwo przemysłowe	40	7

Pozostała działalność	21	4
Rolnictwo, leśnictwo, łowiectwo, rybactwo	22	4
Działalność w zakresie usług administrowania i działalność wspierająca	13	2
Działalność finansowa i ubezpieczeniowa	20	3
Opieka zdrowotna i pomoc społeczna	55	9
Działalność związana z zakwaterowaniem i usługami gastronomicznymi	24	4
Działalność związana z kulturą, rozrywką i rekreacją	3	0.5
Informacja i komunikacja	10	1,5
Działalność związana z obsługą rynku nieruchomości	1	<1
Działalność profesjonalna, naukowa i techniczna	34	6
Edukacja	6	1
Górnictwo i wydobywanie	1	<1

Źródło: *Gmina Dragacz w liczbach*, [https://www.polskawliczbach.pl/gmina\\_Dragacz](https://www.polskawliczbach.pl/gmina_Dragacz), 10.10.2021.

Warto również podkreślić, że wśród osób, które w roku 2018 prowadziły samodzielną działalność gospodarczą, płatników składek ZUS było 113.

W grudniu 2018 r. w gminie było 240 płatników składek ZUS oraz 367 podatników osiągających przychody z tytułu prowadzonej działalności gospodarczej.

**Tabela 16. Liczba przedsiębiorstw według rodzaju rejestru (2018)**

	samodzielna działalność	mikro	małe	średnie	Razem mikro, małe i średnie przedsiębiorstwa
Podatki (podatnicy)	227	127	12	1	140
ZUS (płatnicy składek)	113	103	20	4	127
REGON		673	22	1	696

Źródło: GUS.

Liczba podmiotów różni się w zależności od źródła informacji. Dane w bazie REGON zawierają największą liczbę podmiotów, zawiera ona jednak informacje, które mogą nie być w pełni aktualne (np. nie uwzględniają przedsiębiorstw, które zawiesiły swoją działalność). Liczba podatników różni się od liczby płatników składek, przede wszystkim w grupie przedsiębiorców prowadzących działalność na własny rachunek – część z tych osób łączy tę działalność z pracą etatową, w związku z tym nie są płatnikami składek. Występują również różnice w liczbie przedsiębiorstw w zależności od wielkości. Klasyfikacja przedsiębiorstw w przypadku danych ZUS jest określona na podstawie liczby osób ubezpieczonych (tj. takich, za które przedsiębiorstwo opłaca składki na ubezpieczenia społeczne). W przypadku danych



podatkowych, klasyfikacja wynika z deklaracji przedsiębiorców przekazanych do urzędów skarbowych.

**Tabela 17. Lokalni liderzy i główne branże rozwinięte w gminie**

Lp.	Dział	Lokalni liderzy	Zakres działalności
1.	Motoryzacja	Maszudziński	Stacja kontroli pojazdów Auto-handel Kasacja pojazdów Serwis samochodów i ogumienia
2.	Rolnictwo i produkcja wyrobów spożywczych	„Nadwiślańska spółdzielnia produkcji warzyw”	Produkcja i sprzedaż pomidorów i ogórków w hurtowych ilościach na giełdę w Trójmieście oraz dużej sieci marketów Zrzesza obecnie 6 rolników.
		Piekarnia Flader	Wypiek pieczywa
		Lim-pol	Produkcja jaj kurzych z chowu klatkowego i ściółkowego
3.	Produkcja materiałów i produktów innych niż spożywcze w tym magazyny	Thyssenkrupp	Dystrybucja tworzyw sztucznych i metali (stal węglowa, nierdzewna, aluminium) oraz ich obróbka
		Altomix	Odlewnia metali tj. stopy aluminium, stopy miedzi oraz metali nieżelaznych
		Bumax	Produkcja okien i drzwi z drewna, dodatkowo: meble, ogrody zimowe, parapety, listwy przyścienne, zabudowy, kuchnie, schody. Kompleksowe usługi od pomiaru po montaż.
		WELL PA	Produkcja tektury falistej
4.	Usługi	Drukarnia Księży Werbistów	Kompleksowa obsługa z wykorzystaniem maszyn offsetowych i cyfrowych, introligatorni i nowoczesnego działu przygotowania do druku. Druk m. in.
5.	Sklepy spożywcze	Lewiatan	Sieć sklepów spożywczych
		abc	
		Groszek	
6.	Gastronomia	Traper	Restauracja
		Inter-Bar	Restauracja i motel
		Krasnal	Restauracja
7.	Planowane znaczące inwestycje:		
	Magazyny	Panatoni Europe	Magazyny pod wynajem
	Usługi	SAATZ	Usługa kompleksowej naprawy tramwajów

Źródło: opracowanie własne

## 2.3 Płatnicy składek oraz osoby ubezpieczone w gminie

Informacja o płatnikach składek w przedsiębiorstwach mikro, małych i średnich (tj. płacących składki za od 1 do 249 osób ubezpieczonych) według wybranych sekcji PKD przedstawia poniższa tabela.

**Tabela 18. Liczba płatników składek według sekcji PKD (2018)**

	Liczba płatników w gminie	% ogółu płatników składek w gminie	% płatników w danym sektorze w województwie
Przemysł (C-F)	54	22,5	0,2
Usługi (G-S)	153	63,8	0,2
<b>Wybrane sekcje PKD (według największej liczby płatników)</b>			
Handel hurtowy i detaliczny; naprawa pojazdów samochodowych, włączając motocykle (G)	67	27,9	0,3
Budownictwo (F)	31	12,9	0,2
Przetwórstwo przemysłowe (C)	19	7,9	0,2
Transport i gospodarka magazynowa (H)	16	6,7	0,2
Działalność związana z zakwaterowaniem i usługami gastronomicznymi (I)	8	3,3	0,4
<b>Sekcje zdominowane przez podmioty publiczne</b>			
Administracja (O)	1	0,4	0,3
Edukacja (P)	6	2,5	0,2
Opieka zdrowotna i pomoc społeczna (Q)	19	7,9	0,2
Kultura (R)	3	0,8	0,2

Źródło: Obliczenia SGH na podstawie danych GUS.

W 2018 r. w gminie było 236 płatników składek na ubezpieczenia społeczne. Ich struktura była następująca: najwięcej płatników funkcjonowało w usługach (153, co stanowi prawie 64 % wszystkich płatników), płatnicy składek działających w sektorze przemysłu, których było 54, stanowili ok. 22,5% płatników, a płatnicy z sektora publicznego (29), ok. 12%.

Wśród płatników działających w sektorze usług dominowali płatnicy z handlu hurtowego i detalicznego oraz naprawy pojazdów samochodowych, w tym motocykli –

27,9 % oraz budownictwa 12,9% płatników w gminie. Płatników z sektora przetwórstwa przemysłowego było 19. W sektorze publicznym dominowały podmioty działające w sekcji opieki medycznej i opieki społecznej – 19 oraz edukacji – 6.

Wśród płatników składek, którzy opłacali składki za nie więcej niż 250 osób było łącznie 1513 osób ubezpieczonych w ZUS, co stanowiło 34,0% osób w wieku produkcyjnym w gminie, w tym:

- W usługach ubezpieczonych było 1062 osób, to jest 23,8% osób w wieku produkcyjnym w gminie,
- W przemyśle ubezpieczonych było 564 osób, to jest 12,7% osób w wieku produkcyjnym w gminie,
- W sekcjach zdominowanych przez podmioty publiczne było ubezpieczonych łącznie 603 osób, w tym 269 osób w administracji, 167 osób w sektorze opieki zdrowotnej 151 osób w sektorze edukacji oraz 16 osób w sektorze kultury, było to łącznie 13,5% osób w wieku produkcyjnym w gminie,
- Wśród osób ubezpieczonych było 1140 kobiet i 1263 mężczyzn,
- Najwięcej ubezpieczonych było w wieku 25-34 lat – 618 osób i 35-44 lat – 608 osób.

**Tabela 19. Liczba ubezpieczonych w zależności od płatnika składek**

2018	Liczba osób	liczba osób na 1 płatnika składek	% zatrudnionych w grupie płatników do 249 ubezpieczonych
Samozatrudnieni nie płacący składek za inne osoby	136	1,2	9,0
Ubezpieczeni u płatników składek płacących składki za 1-9 osób	364	3,5	24,1
Ubezpieczeni u płatników składek płacących składki za 10-49 osób	564	28,2	37,3
Ubezpieczeni u płatników składek płacących składki za 50-249 osób	449	112,3	29,7

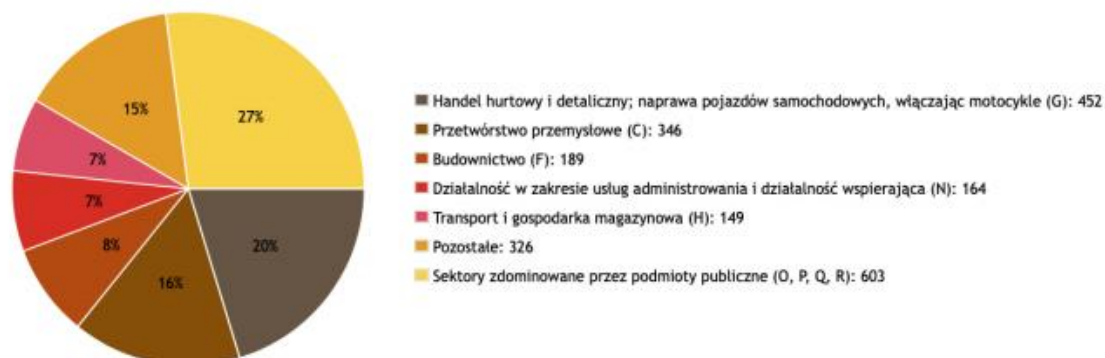
Źródło: Obliczenia SGH na podstawie danych GUS.

Najwięcej ubezpieczonych było w sekcjach:

- Handel hurtowy i detaliczny; naprawa pojazdów samochodowych, włączając motocykle (G) -452 osób,
- Przetwórstwo przemysłowe (C) - 346 osób,

- Budownictwo (F) -189 osób.

**Ryc. 17. Liczba ubezpieczonych według sekcji i płatnika składek (2018)**



Źródło: dane ZUS

Źródło: Obliczenia SGH na podstawie danych GUS i ZUS.

**Ryc. 18.. Liczba ubezpieczonych według wielkości płatnika składek, wieku i płci (2018)**



Źródło: Obliczenia SGH na podstawie danych GUS.

Podział na płeć osób ubezpieczonych przedstawia się następująco: w 2018 r. ubezpieczonych było 1140 kobiet i 1263 mężczyzn. Najwięcej ubezpieczonych było w wieku 25-34 lat – 618 osób i 35-44 lat – 608 osób.

W gminie Dragacz znacznie częściej samozatrudniają się mężczyźni niż kobiety (dotyczy to wszystkich kategorii wiekowych, dodatkowo wśród osób do 24. roku życia i po 65. roku życia nie ma kobiet podejmujących samozatrudnienie). Natomiast w przedsiębiorstwach ubezpieczających pomiędzy 50, a 249 pracowników niemal we wszystkich kategoriach wiekowych więcej było kobiet niż mężczyzn (wyjątek stanowi grupa osób po 65. roku życia).

Przeciętna podstawa wymiaru składek na ubezpieczenia społeczne w gminie Dragacz w grudniu 2018 r. wynosiła 2 821,00 zł, co stanowi ok. 100,6% średniej podstawy dla województwa kujawsko-pomorskiego. Przeciętna podstawa wymiaru składek u mężczyzn jest wyższa niż u kobiet o 467,00 zł. Co interesujące w grupie samozatrudniających się oraz w przedsiębiorstwach zatrudniających do 10 pracowników, podstawa wymiaru składek dla kobiet jest wyższa niż u mężczyzn.

Najwyższe podstawy wymiaru składek spośród głównych zidentyfikowanych sektorów według zatrudnienia odnotowane są w sekcji Przetwórstwo przemysłowe (C) – 2 956,00 zł, a najniższe w sekcji związanej z zakwaterowaniem i usługami gastronomicznymi – 1 987,00 zł. Podstawy wymiaru składek w sektorze MŚP są najwyższe wśród płatników zatrudniających 50-249 osób. Najwyższy wymiar podstawy składek odnotowany został wśród zatrudnionych w budownictwie – 4 637,00 zł.

Tabele poniżej prezentują informacje dotyczące średnich podstaw wymiaru składek w złotych, w porównaniu do średnich dla danego typu gminy oraz w porównaniu do średnich podstaw wymiaru w województwie kujawsko-pomorskim.

**Tabela 20. Średnie podstawy wymiaru składek według wielkości, płci oraz wybranych sekcji zatrudnienia w złotych (2018)**

	Ogółem	Samozatr.	1-9 ubezp.	10-49 ubezp.	50-249 ubezp.
Ogółem	2821	2058	1902	2464	3348
Kobiety	2536	2099	1939	2292	2908
Mężczyźni	3003	2033	1869	2614	3695
W sekcjach z największą liczbą płatników w gminie					
Handel hurtowy i detaliczny; naprawa pojazdów samochodowych, włączając motocykle (G)	2627	3132	1884	2057	2953
Budownictwo (F)	2422	1305	2186	2251	4637
Przetwórstwo przemysłowe (C)	2956	[b.d.]	2103	2553	3751
Transport i gospodarka magazynowa (H)	2602	2440	1868	2310	2763
Działalność związana z zakwaterowaniem i usługami gastronomicznymi (I)	1987	2666	1726	1873	1976

Źródło: Obliczenia SGH na podstawie danych GUS, ZUS i KAS.

**Tabela 21. Średnie podstawy wymiaru składek według wielkości, płci oraz wybranych sekcji zatrudnienia w porównaniu do średniej w danym typie gminy (2018)**

	Ogółem	Samozatr.	1-9 ubezp.	10-49 ubezp.	50-249 ubezp.
Ogółem	102,1	116,5	90,4	92,0	103,0
Kobiety	97,5	120,5	93,4	87,1	96,5
Mężczyźni	104,6	113,9	87,5	96,2	106,7
W sekcjach z największą liczbą płatników w gminie					
Handel hurtowy i detaliczny; naprawa pojazdów samochodowych, włączając motocykle (G)	107,3	169,2	103,9	88,7	94,0
Budownictwo (F)	83,5	81,4	110,9	87,8	119,5
Przetwórstwo przemysłowe (C)	110,5	[b.d.]	109,6	107,2	118,1
Transport i gospodarka magazynowa (H)	101,2	138,6	88,6	96,3	91,5
Działalność związana z zakwaterowaniem i usługami gastronomicznymi (I)	98,0	221,9	102,7	98,6	87,2

Źródło: Obliczenia SGH na podstawie danych GUS, ZUS i KAS.

**Tabela 22. Średnie podstawy wymiaru składek według wielkości, płci oraz wybranych sekcji zatrudnienia w porównaniu do średniej w województwie kujawsko-pomorskim (2018)**

	Ogółem	Samozatr.	1-9 ubezp.	10-49 ubezp.	50-249 ubezp.
Ogółem	100,6	114,5	90,2	89,8	99,3
Kobiety	96,1	119,5	93,8	85,3	93,3
Mężczyźni	103,9	111,6	87,0	93,5	102,6
W sekcjach z największą liczbą płatników w gminie					
Handel hurtowy i detaliczny; naprawa pojazdów samochodowych, włączając motocykle (G)	107,6	170,4	101,4	85,8	91,1
Budownictwo (F)	84,5	78,6	111,2	86,3	119,0
Przetwórstwo przemysłowe (C)	113,5	[b.d.]	104,8	105,3	116,1
Transport i gospodarka magazynowa (H)	104,9	134,9	90,3	95,6	87,5
Działalność związana z zakwaterowaniem i usługami gastronomicznymi (I)	94,4	160,6	102,4	94,3	71,3

Źródło: Obliczenia SGH na podstawie danych GUS, ZUS i KAS.

## 2.4 Przedsiębiorstwa płacące podatki w gminie

Informacja obejmuje przedsiębiorców i przedsiębiorstwa opłacające podatki dochodowe od osób fizycznych: według stawki podatkowej (formularz PIT 36), w tym również Ci, którzy zadeklarowali opłacanie podatku liniowego (PIT 36L). Kolejną grupą są przedsiębiorcy, którzy opłacają podatki ryczałtowe (na formularzach PIT 28A i PIT28B), jak również osoby prawne, płacące podatek dochodowy od osób prawnych CIT. Forma opłacania podatku zależy od formy prowadzonej działalności, a także wielkości przedsiębiorstwa.

W gminie Dragacz według danych podatkowych funkcjonuje 140 przedsiębiorstw, w tej grupie 12 to przedsiębiorstwa małe, a 1 przedsiębiorstwa średnie. W grupie przedsiębiorstw mikro dominuje rozliczanie w formie podatku PIT (766,7%).

W przypadku małych przedsiębiorstw 25,0% rozlicza się w ramach podatku CIT, a 66,7% korzysta z rozliczenia się w formie podatku liniowego (PIT-36L). Przedsiębiorstwa średnie są płatnikami podatku CIT.

**Tabela 23. Liczba przedsiębiorstw – podatników w 2018 r. w gminie**

	samodzielna działalność	mikro	małe	średnie	Razem
PIT 36	136	55	1	0	192
PIT 36L	27	24	8	0	59
PIT 28A	64	13	0	0	77
PIT 28B	0	0	0	0	0
CIT	0	35	3	1	39
Łącznie	227	127	12	1	367

Źródło: Obliczenia SGH na podstawie danych GUS, ZUS i KAS.

## 2.5 Przychody i dochody podatników prowadzących działalność gospodarczą w gminie

Łącznie przychody przedsiębiorstw (bez osób prowadzących działalność na własny rachunek) rozliczających się w gminie wynosiły 133 296 881 zł. Zestawienie przychodów według wielkości przedsiębiorstw i sposobu rozliczania podatku przedstawia tabela 13.

**Tabela 24. Przychody przedsiębiorstw – podatników w 2018 r. w gminie**

	samodzielna działalność	mikro	małe	średnie	Razem
PIT 36	15 462 736	19 051 278	21 426	0	34 535 440
PIT 36L	28 086 800	31 667 100	34 966 800	0	94 720 700
PIT 28A	4 473 160	2 074 070	0	0	6 547 230
PIT 28B	0	0	0	0	0
CIT	0	14 037 166	26 622 570	4 856 471	45 516 207
Łącznie	48 022 696	66 829 614	61 610 796	4 856 471	181 319 577
% dochodów przedsiębiorstw według klasy wielkości	23,0	40,6	30,8	5,6	100,0

Źródło: Obliczenia SGH na podstawie danych GUS, ZUS i KAS.



**Tabela 25. Dochody przedsiębiorstw – podatników (przychody pomniejszony o koszty)**

	samodzielna działalność	mikro	małe	średnie	Razem
PIT 36	3 850 762	1 986 805	8163	0	5 845 730
PIT 36L	3 443 900	2 541 000	4 556 100	0	10 541 000
PIT 28A	4 203 754	1 950 981	0	0	6 154 735
CIT	0	1 644 608	-64 173	-404 211	1 176 224
Łącznie	11 498 416	8 123 394	4 500 090	-404 211	23 717 689
Jako % przychodu	23,9	12,2	7,3	-8,3	13,1
% dochodów przedsiębiorstw według klasy wielkości	48,5	34,3	19,0	-1,7	100,0

Źródło: Obliczenia SGH na podstawie danych GUS, ZUS i KAS.

Przeciętne przychody na jednego podatnika w zależności od wielkości przedsiębiorstwa oraz sposobu rozliczania się przedstawiają kolejne tabele.

**Tabela 26. Przeciętne przychody przypadające na jednego podatnika w 2018 r. w gminie**

	samodzielna działalność	mikro	małe	średnie	Razem
PIT 36	113 696,59	346 386,87	21 426,00	0,00	179 872,08
PIT 36L	1 040 251,85	1 319 462,50	4 370 850,00	0,00	1 605 435,59
PIT 28A	69 893,13	159 543,85	0,00	0,00	85 028,96
PIT 28B	0,00	0,00	0,00	0,00	0,00
CIT	0,00	401 061,89	8 874 190,00	4 856 471,00	1 167 082,23
Łącznie	211 553,73	526 217,43	5 134 233,00	4 856 471,00	494 058,79

Źródło: Obliczenia SGH na podstawie danych GUS, ZUS i KAS.

**Tabela 27. Przeciętne przychody przypadające na jednego podatnika w porównaniu do średniej w danym typie gminy**

	samodzielna działalność	mikro	małe	średnie	Razem
PIT 36	85,3	62,3	1,5	0,0	66,8
PIT 36L	63,3	62,5	64,1	0,0	67,7
PIT 28A	131,8	80,2	0,0	0,0	105,4
PIT 28B	0,0	0,0	0,0	0,0	0,0
CIT	0,0	54,7	110,2	19,6	27,3
Łącznie	69,4	59,4	77,4	21,9	57,3

Źródło: Obliczenia SGH na podstawie danych GUS, ZUS i KAS.

**Tabela 28. Przeciętne przychody przypadające na jednego podatnika w porównaniu do średniej w województwie**

	samodzielna działalność	mikro	małe	średnie	Razem
PIT 36	432,8	79,2	1,3	0,0	81,4
PIT 36L	80,1	68,6	67,8	0,0	77,1
PIT 28A	120,4	77,5	0,0	0,0	97,0
PIT 28B	0,0	0,0	0,0	0,0	0,0
CIT	0,0	40,8	99,2	7,8	19,6
Łącznie	68,4	59,9	73,4	8,6	34,3

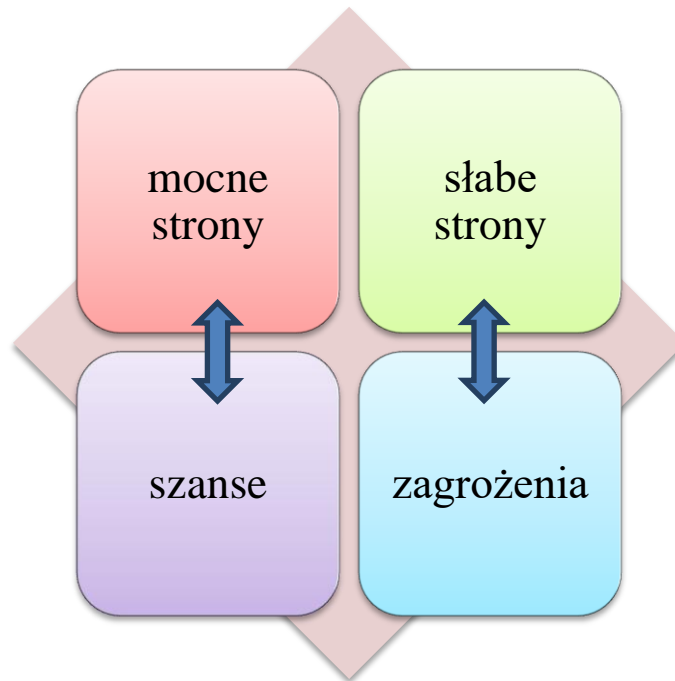
Źródło: Obliczenia SGH na podstawie danych GUS, ZUS i KAS.

## **2.6 Analiza kluczowych interesariuszy w gminie**

Na terenie gminy działa:

- jedna Izba Rolnicza. Dwóch delegatów reprezentuje wszystkich rolników z terenu gminy na zebraniach w Powiatowym Biurze Rolniczym w Świeciu,
- Stowarzyszenie „Nadwiślańska spółdzielnia produkcji warzyw GRONO”, które obecnie zrzesza sześciu rolników,
- Osiem Kół Gospodyń Wiejskich.

### Rozdział 3. Analiza SWOT



#### **Mocne strony**

- Lokalizacja – bliskość miasta Grudziądz
- Ciągi komunikacyjne - przez gminę przebiega droga krajowa nr 91 i 16 oraz drogi wojewódzkie: nr 272, 207 i 402, a także autostrada A1
- Dogodne warunki do prowadzenia produkcji rolnej
- Rozwinięta produkcja ogrodnicza (np. pomidory, papryka, ogórki, kwiaty, kapusta), ze zróżnicowanym zaangażowaniem nowoczesnych metod produkcji
- Tereny inwestycyjne należące do prywatnych właścicieli, położone w dogodnym miejscu, w pobliżu wjazdu na drogę krajową nr 91 i w odległości ok. 500 m od wjazdu na autostradę A1 w Nowych Marzach
- Jednostka wojskowa w Grupie (Centrum Szkolenia Logistyki)
- Wysoki wskaźnik skanalizowania gminy
- Działki budowlane do zagospodarowania pod zabudowę jednorodzinną
- Gmina w całości jest położona na terenach prawnie chronionych (Nadwiślański Park Krajobrazowy, Obszar Chronionego Krajobrazu Bory Tucholskie)
- Unikatowe walory krajobrazowe

- Pozostałości kultury mennonickiej, wyznaczony szlak turystyczny Olendrów w nawiązaniu do nich tradycji (zabytkowe chaty będące w posiadaniu osób prywatnych, w większości w stanie do konserwacji, cmentarze pomennonickie oraz pozostałości ich działalności melioracyjnej)
- W 2020 r. uruchomiono aplikację przeznaczoną dla turystów i wydano przewodnik turystyczny
- Ścieżka rowerowa łącząca Grupę z Grudziądzem
- Dogodne warunki dla rozwoju rolnictwa ekologicznego
- Dogodne warunki do rozwoju przemysłu stolarskiego
- Zasoby drzewne
- Dogodne warunki do rozwoju turystyki leśnej
- Organizacja wydarzeń sportowo-rekreacyjnych dla mieszkańców gminy
- Działające prężnie Stowarzyszenie na rzecz Rozwoju Gminy Dragacz, organizujące zajęcia edukacyjne, sportowe i integracyjne dla dzieci i młodzieży
- Działalność klubów sportowych na terenie gminy dla dzieci i młodzieży
- Dogodne warunki do rozwoju turystyki biwakowej
- Rozwinięty sektor usług dla pojazdów mechanicznych (lakiernictwo, blacharstwo, naprawa, sprzedaż części zamiennych)

### **Słabe strony**

- Słaba jakość gminnych dróg
- Brak gazociągu
- Brak separacji ruchu pieszego i kołowego
- Brak uzbrojonych terenów inwestycyjnych
- Budynki Urzędu Gminy i szkół nieprzystosowany do potrzeb osób niepełnosprawnych
- Niski poziom asymilacji uchodźców z Czeczenii (ośrodek dla uchodźców w Grupie)
- Problemy z wykluczeniem społecznym mieszkańców osiedla komunalnego w Grupie (niski poziom zaangażowania w sprawy lokalne, wysoki wskaźnik bezrobocia, zjawisko alkoholizmu i innych patologii społecznych)
- Brak budynków, mieszkań do wynajęcia lub zakupu
- Niekorzystna struktura wiekowa osób zatrudnionych w rolnictwie, problemy z przekazywaniem gospodarstw następcom
- Rozdrobniona struktura gospodarstw rolnych w gminie

- Brak miejscowego bazaru/targu, na którym lokalni producenci warzyw i owoców mogliby zbywać swoje produkty
- Brak nowych miejsc pracy w gminie
- Niskie dochody mieszkańców
- Starzejące się społeczeństwo
- Ograniczenia w rozwoju przemysłu spowodowane położeniem w granicach obszarów chronionych prawnie
- Brak wyznaczonych szlaków turystycznych w terenie (tylko w aplikacji)
- Brak bazy noclegowej dla turystów
- Słaba baza gastronomiczna
- Brak bazy agroturystycznej
- Brak rozwiniętej produkcji ekologicznej
- Niska jakość kapitału społecznego (mała grupa inicjatywna)
- Brak funduszy na promocje
- Brak środków finansowych na inwestycje infrastrukturalne
- Brak bazy danych obejmujących lokalnych producentów oraz usługodawców
- Zdegradowany obszar byłych żwirowni (ok. 100 ha), ograniczenia co do rekultywacji wynikające z obecności pośredniej strefy ochrony ujęcia wód podziemnych
- Brak lokali własnych gminy przeznaczonych na wynajem

### **Szanse**

- Napływ ludności i przedsiębiorstw z Grudziądza ze względu na niższe koszty prowadzenia działalności gospodarczej
- Rozbudowa jednostki wojskowej w Grupie, jako planowanego miejsca stacjonowania oddziałów NATO
- Budowa gazociągu do jednostki wojskowej w Grupie oraz do terenów inwestycyjnych w Nowych Marzach
- Rozwój terenów inwestycyjnych, planowana budowa magazynów na tych terenach (możliwość utworzenia nowych miejsc pracy)
- Rosnący popyt na produkty ekologiczne
- Promocja obszarów krajobrazowych oraz kultury i tradycji regionalnej (kultura mannonicka i kociewiacka)
- Ukończenie budowy drogi ekspresowej S5

- Popyt na turystykę na łonie natury
- Rozwój turystyki biwakowej
- Uzbrojenie terenów inwestycyjnych
- Promocja terenów inwestycyjnych (w związku z udziałem w projekcie „Wdrażanie Standardów Obsługi Inwestora” realizowanego przez Urząd Marszałkowski)
- Zewnętrzne środki finansowe na inwestycje infrastrukturalne i projekty miękkie
- Utworzenie Lokalnej Organizacji Gospodarczej

### **Zagrożenia**

- Odływ ludności, zwłaszcza ludzi młodych w wieku produkcyjnym do miast
- Wykup użytków rolnych przez wielkoobszarowych rolników z gmin sąsiednich
- Brak odpowiednich instrumentów wsparcia dla mniejszych gospodarstw rolnictwa
- Rynek pracy w najbliższym mieście nie sprzyja pozostawaniu w gminie Dragacz ludzi młodych, dobrze wykształconych (brak miejsc pracy dla takich osób)
- Oferta turystyczna gmin ościennych