

**UCHWAŁA NR XXXI/330/22  
RADY GMINY DRAGACZ**

z dnia 28 kwietnia 2022 r.

**w sprawie uchwalenia Gminnego Programu Wspierania Rodziny na lata 2022 - 2024**

Na podstawie art 18 ust. 2 pkt 15 ustawy z dnia 8 marca 1990 r. o samorządzie gminnym (Dz.U. z 2022 r. poz. 559) oraz art. 176 pkt 1 i art. 179 ust. 2 ustawy z dnia 9 czerwca 2021 r. o wspieraniu rodziny i systemie pieczy zastępczej (Dz.U. z 2022 r. poz. 447), uchwała się, co następuje:

§ 1. Uchwała się Gminny Program Wspierania Rodziny na lata 2022 - 2024 w brzmieniu stanowiącym załącznik do niniejszej uchwały.

§ 2. Wykonanie uchwały powierza się Wójtowi Gminy Dragacz.

§ 3. Uchwała wchodzi w życie z dniem podjęcia.

Przewodniczący Rady

**Ludwik Borolewski**

## **GMINNY PROGRAM WSPIERANIA RODZINY NA LATA 2022 – 2024**

### **Rozdział 1.**

#### **Wstęp**

Rodzina jest podstawową komórką społeczną oraz naturalnym środowiskiem rozwoju wszystkich jej członków. Jest ona pierwszym i najważniejszym środowiskiem, w którym kształtuje się osobowość dziecka. Rodzina oddziałuje na dziecko przekazując mu system wartości oraz tradycje. Każde dziecko do prawidłowego rozwoju potrzebuje rodziny, która otacza je miłością, zapewnia poczucie bezpieczeństwa i zaspokaja jego potrzeby. Z punktu widzenia potrzeb dziecka naturalna rodzina jest podstawowym środowiskiem zapewnienia bezpieczeństwa emocjonalnego, jest naturalnym środowiskiem wychowawczym, w którym główny element stanowią interakcje zachodzące między jej członkami. Rodzina w sposób świadomy i nieświadomy oddziałuje na osobowość dziecka, przekazuje mu swój system wartości, tradycje, poglądy, ukierunkowuje jego aktywność i postępowanie na całe życie. Naturalna rodzina jest najbardziej stabilnym punktem odniesienia w doświadczeniu dziecka a jej prawidłowe funkcjonowanie daje podstawy prawidłowego rozwoju.

Dlatego, jeśli w funkcjonowaniu rodziny pojawiają się dysfunkcje, instytucje i służby zobligowane do wspierania rodziny zobowiązane są do podjęcia na jej rzecz odpowiednich działań. Problemy występujące w rodzinie często są złożone i wymagają interdyscyplinarnych rozwiązań. Choroba alkoholowa, przemoc w rodzinie, niewydolność w wypełnianiu funkcji opiekuńczo - wychowawczych, to główne problemy dezorganizujące życie rodzin, którym często towarzyszy również problem ubóstwa, czy długotrwałego bezrobocia. Dlatego rodziny dysfunkcyjne wymagają stałego monitorowania przez pracowników socjalnych, pedagogów szkolnych, policji, kuratorów sądowych i przedstawicieli innych instytucji, które mają kontakt z rodziną oraz podejmowania działań na rzecz rodziny w oparciu o sprecyzowany plan działania.

Organizując różnorodne formy wsparcia na rzecz rodziny wieloprotymowej, należy doceniać i konsekwentnie realizować zasadę podstawowej roli opiekuńczej i wychowawczej rodziny w rozwoju dziecka. Zamiast zastępować rodzinę w jej funkcji opiekuńczo – wychowawczej, należy ją wspierać i wspomagać tak, aby przywrócić prawidłowe funkcjonowanie. Stąd też, założeniem niniejszego Programu jest wsparcie rodziny naturalnej już na etapie, kiedy pojawiają się problemy.

Główne założenia Programu obejmują pomoc rodzinom poprzez przydzielenie asystenta rodziny, specjalistyczne poradnictwo, organizację czasu wolnego dzieciom z rodzin przeżywających trudności, pracę socjalną oraz udzielanie świadczeń socjalnych, a także finansowanie kosztów opieki zastępczej i instytucjonalnej. Program podkreśla potrzebę współpracy służb zaangażowanych w działania na rzecz rodziny oraz podnoszenie umiejętności i kwalifikacji specjalistów.

Rodziny w pełnieniu funkcji opiekuńczo-wychowawczej nie jest w stanie zastąpić żadna instytucja społeczna, gdyż w żadnej w nich nie wytworzą się tak silne więzi jak w rodzinie. Stąd też należy kompleksowo wspierać rodziny. Aby pomoc była adekwatna do potrzeb, całościowa, należy dogłębnie poznać problemy i stworzyć gminny program wspierania rodzin, którego realizacja należy do zadań własnych gminy.

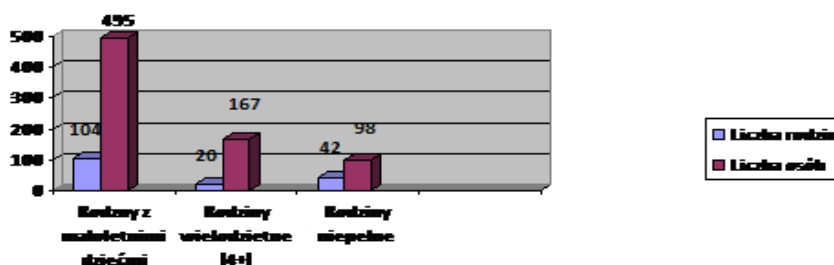
Program będzie prowadzony w oparciu o następujące akty prawne:

- 1) ustawę z dnia 9 czerwca 2011 r. o wspieraniu rodziny i systemie pieczy zastępczej (Dz. U. z 2022 r., poz. 447);
- 2) ustawę z dnia 12 marca 2004 r. o pomocy społecznej (Dz. U. z 2021 r., poz. 2268 z późn. zm.);
- 3) ustawę z dnia 29 lipca 2005 r. o przeciwdziałaniu pomocy w rodzinie (Dz. U. z 2021 r., poz. 1249);
- 4) ustawę z dnia 26 października 1982 r. o wychowaniu w trzeźwości i przeciwdziałaniu alkoholizmowi (Dz.U. z 2021 r., poz. 1119 z późn. zm.).

## Rozdział 2. Diagnoza

Gminę Dragacz według danych Urzędu Stanu Cywilnego w Dragaczu na dzień 31 grudnia 2021 r. zamieszkiwało: na pobyt stały 6779 osób, na pobyt czasowy 143 osoby. Ze wsparcia Gminnego Ośrodka Pomocy Społecznej w Dragaczu w 2021 roku skorzystało 207 rodzin, w tym 104 rodziny z małoletnimi dziećmi. W rodzinach tych wychowywało się łącznie 136 dzieci.

Schemat nr 1. Struktura rodzin objętych pomocą GOPS w 2021 roku



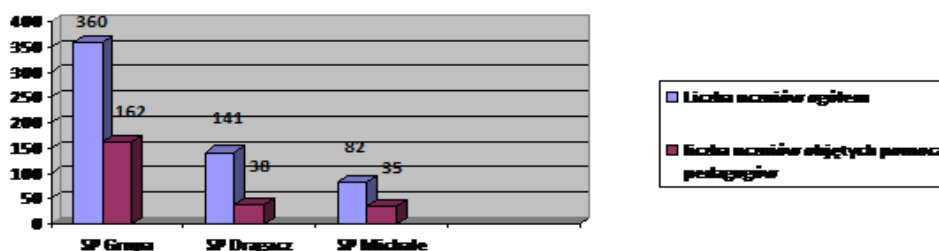
Źródło: Opracowanie własne GOPS w Dragaczu

Wsparcie rodzin przez Gminny Ośrodek Pomocy Społecznej w Dragaczu realizowane było w różnego rodzaju formach finansowych i rzeczowych. W 2021 r. Gminny Ośrodek Pomocy Społecznej udzielił wsparcia w formie asystenta rodziny 17 rodzinom, w których wychowywało się 43 dzieci. W roku 2021 asystent pracował z 5 rodzinami, którym sąd nakazał pracę z asystentem rodziny oraz z 2 biologicznymi matkami, których dzieci zostały postanowieniem sądu umieszczone w rodzinach zastępczych. W każdym wypadku wsparcie w formie asystenta rodziny prowadzone było za zgodą rodziny i z jej udziałem. Asystent rodziny wspierał rodziny w wypełnianiu funkcji opiekuńczo-wychowawczej bezpośrednio w ich środowiskach.

Kolejnymi instytucjami wspierającymi rodziny w przełamywaniu i pokonywaniu różnych trudności i dysfunkcji są placówki oświatowe. Na terenie gminy Dragacz na przełomie 2021/2022 roku do szkół podstawowych uczęszcza 583 uczniów, a do przedszkoli 227 dzieci. Łączna liczba dzieci wynosi 810. W

pierwszym półroczu roku szkolnego 2021/2022 roku szkoły znajdujące się na terenie Gminy Dragacz udzieliły pomocy łącznie 235 uczniom. Dzieci uzyskiwały pomoc ze strony psychologów, pedagogów jak i samych wychowawców. Jest to ponad 40 % wszystkich uczniów.

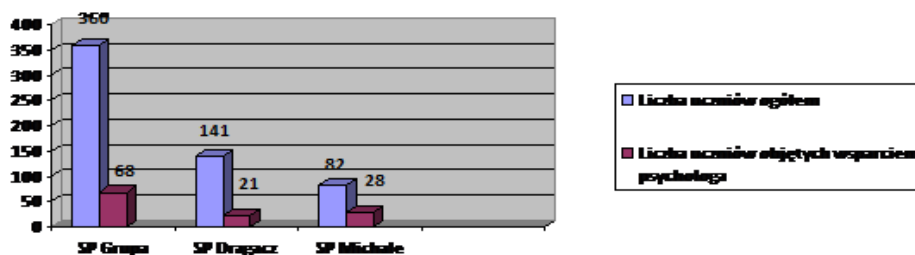
Schemat nr 2. Liczba uczniów objętych pomocą pedagogów w roku 2021/2022 w szkołach na terenie Gminy Dragacz



Źródło: Opracowanie własne na podstawie analizy materiału.

Z przedstawionego opracowania wynika, iż najwięcej dzieci wymagających wsparcia pedagogów uczęszcza do Szkoły Podstawowej w Grupie, jest to aż 45 % ogółu uczniów tej szkoły.

Schemat nr 3. Struktura uczniów objętych pomocą psychologów w roku 2021/2022 w szkołach na terenie Gminy Dragacz



Źródło: Opracowanie własne na podstawie analizy materiału.

Spśród wszystkich uczniów szkół podstawowych z terenu gminy Dragacz 20% korzysta ze wsparcia psychologa.

Szkoła i przedszkole stanowią jedno z najważniejszych środowisk prawidłowego rozwoju młodego człowieka. Placówki oświatowe nie tylko wspierają ucznia, ale całą jego rodzinę. Poprzez prawidłowe wsparcie sfery opiekuńczo-wychowawczej realizowane przez szkoły, całe rodziny nabywają prawidłowego wzorca funkcjonowania społecznego.

### **Rozdział 3. Cele programu**

§ 1. Głównym celem Programu jest wspieranie rodzin dysfunkcyjnych w prawidłowym wypełnianiu funkcji opiekuńczo-wychowawczych w procesie przywracania im zdolności do prawidłowego funkcjonowania.

§ 2. Cele szczegółowe Programu obejmują:

- 1) podejmowanie działań profilaktycznych i edukacyjnych na rzecz rodzin;
- 2) bezpośrednie wsparcie rodzin dysfunkcyjnych celem przywrócenia prawidłowego funkcjonowania w społeczeństwie;
- 3) działania wspierające i zapobiegające odbieraniu dziecka z jego środowiska rodzinnego;
- 4) przygotowanie i wspieranie rodziny naturalnej do powrotu dziecka;
- 5) koordynowanie współpracy podmiotów zaangażowanych we wsparcie rodzin dysfunkcyjnych.

### **Rozdział 4. Adresaci programu**

§ 4. Adresatami Programu są:

- 1) rodziny z dziećmi przeżywające kryzys w wypełnianiu swoich funkcji opiekuńczo-wychowawczych;
- 2) rodziny, których dzieci zostały umieszczone w pieczy zastępczej;
- 3) dzieci i młodzież, którym rodzina nie zapewnia należytej opieki.

### **Rozdział 5. Realizatorzy programu**

§ 5. Realizatorami Programu będą:

- 1) Gminny Ośrodek Pomocy Społecznej w Dragaczu;
- 2) Urząd Gminy w Dragaczu;
- 3) Zespół Interdyscyplinarny ds. Przeciwdziałania Przemocy w Rodzinie w Dragaczu;
- 4) Gminna Komisja Rozwiązywania Problemów Alkoholowych w Dragaczu;
- 5) lokalne szkoły podstawowe, przedszkole samorządowe;
- 6) Policja;
- 7) Przychodnia Zdrowia EUROMEDICA w Dolnej Grupie;
- 8) Gminny Ośrodek Kultury, Sportu i Rekreacji;
- 9) Stowarzyszenie na Rzecz Rozwoju Gminy Dragacz „Nasza Gmina”;

- 10) Powiatowe Centrum Pomocy Rodzinie w Świeciu;
- 11) kluby i organizacje sportowe;
- 12) kościół katolicki.

### **Rozdział 6.**

#### **Zadania i działania podejmowane w ramach programu.**

§ 6. Osiągnięcie określonego w § 1 celu głównego Programu zostanie osiągnięte poprzez realizację następujących zadań i działań:

<b>Lp.</b>	<b>Zadania</b>	<b>Działania</b>
1	Podejmowanie działań profilaktycznych i edukacyjnych na rzecz rodzin	1) udział w projektach, programach i kampaniach społecznych mających na celu wzmocnienie rodziny; 2) organizowanie czasu wolnego dzieci i młodzieży, promocja aktywnego spędzania czasu wolnego przez wszystkich członków rodziny; 3) wskazywanie prawidłowych wzorców opiekuńczo – wychowawczych.
2	Bezpośrednie wsparcie rodzin dysfunkcyjnych celem przywrócenia prawidłowego funkcjonowania w społeczeństwie	1) zapewnienie wsparcia asystenta rodziny; 2) prowadzenie pracy socjalnej; 3) wsparcie pedagogów, psychologów, terapeutów; 4) pomoc rzeczowa, finansowa rodzinom żyjącym w trudnych warunkach; 5) organizowanie dzieciom zajęć pozalekcyjnych, pozaszkolnych.
3	Wsparcie biologicznej rodziny w wychowaniu dzieci (utrzymanie jak i powrót dziecka do naturalnej rodziny)	1) współpraca asystenta z rodziną; 2) finansowanie pobytu dziecka w pieczy zastępczej; 3) przygotowanie rodziców do poprawnego wypełniania funkcji opiekuńczo-wychowawczej; 4) współpraca kuratora z rodziną; 5) pomoc prawna i psychologiczna dla poszczególnych członków rodziny; 6) stałe monitorowanie sytuacji dziecka w rodzinie.
4	Koordinowanie współpracy podmiotów zaangażowanych we wsparcie rodzin dysfunkcyjnych	1) szkolenie osób świadczących pomoc rodzinom realizującym program; 2) prowadzenie systematycznych konsultacji między poszczególnymi podmiotami na rzecz rodzin dysfunkcyjnych; 3) wspólne opracowanie i realizacja planu pomocy dziecku i rodzinie przez różne podmioty ze środowiska lokalnego działające na rzecz rodziny.

§ 7. Wszystkie powyższe działania będą realizowane w sposób ciągły w czasie trwania Gminnego Programu Wspierania Rodzin, czyli w latach 2022-2024.

### **Rozdział 7.**

#### **Finansowanie programu**

§ 8. Źródłem finansowania Programu są:

- 1) środki własne Gminy;
- 2) dotacje z budżetu państwa;
- 3) inne fundusze, w tym programy i pozabudżetowe źródła finansowania.

### **Rozdział 8.**

#### **Monitoring i ewaluacja programu**

§ 9. Koordynatorem Gminnego Programu Wspierania Rodziny będzie Gminny Ośrodek Pomocy Społecznej w Dragaczu.

**§ 10.** Ewaluacja działań prowadzona będzie corocznie poprzez gromadzenie danych dotyczących wszystkich działań zaplanowanych w Programie.

**§ 11.** Kierownik Gminnego Ośrodka Pomocy Społecznej w Dragaczu będzie przedkładał corocznie Wójtowi Gminy Dragacz sprawozdanie z realizacji programu, z którym następnie zostanie zapoznana rada gminy.

**§ 12.** Spodziewanym efektem realizacji programu ma być polepszenie sytuacji dziecka i rodziny, ograniczenia patologii społecznej oraz stworzenie skutecznego systemu wsparcia dla prawidłowego funkcjonowania rodziny.

## UZASADNIENIE

Zgodnie z art. 176 pkt 1 ustawy z dnia 9 czerwca 2011 r. o wspieraniu rodziny i systemie pieczy zastępczej do zadań własnych gminy należy opracowanie i realizacja trzyletniego gminnego programu wspierania rodziny. Celem programu jest zapobieganie umieszczeniu dzieci w pieczy zastępczej, aktywizowanie rodzin do podejmowania działań wzmacniających prawidłowe wypełnianie funkcji rodzicielskich oraz tworzenie warunków pozwalających na powrót dzieci objętych pieczą zastępczą pod opiekę rodziców.

Program jest adresowany do rodzin z terenu gminy Dragacz nie radzących sobie w wypełnianiu funkcji opiekuńczo - wychowawczej oraz do rodzin, które wyrażają wolę współpracy na rzecz odzyskania opieki nad dziećmi objętymi pieczą zastępczą.

Wobec powyższego podjęcie niniejszej uchwały jest uzasadnione.

Przewodniczący Rady

**Ludwik Borolewski**