

**UCHWAŁA NR XVIII/183/17  
RADY GMINY DRAGACZ**

z dnia 27 marca 2017 r.

**w sprawie uchwalenia miejscowego planu zagospodarowania przestrzennego dla części obrębu  
ewidencyjnego Fletnowo – 1, gm. Dragacz**

Na podstawie art. 18 ust. 2 pkt 5 ustawy z dnia 8 marca 1990 r. o samorządzie gminnym (t. j. Dz. U. z 2016 r. poz. 446 ze zm.<sup>1)</sup>), oraz art. 20 ust. 1 ustawy z dnia 27 marca 2003 r. o planowaniu i zagospodarowaniu przestrzennym (t. j. Dz. U. z 2016 r. poz. 778 ze zm.<sup>2)</sup>), uchwala się, co następuje:

**Rozdział 1.  
Przepisy ogólne**

**§ 1. 1** Po stwierdzeniu, że plan nie narusza ustaleń Studium uwarunkowań i kierunków zagospodarowania przestrzennego gminy Dragacz, uchwalonego uchwałą Nr XVI/101/08 Rady Gminy Dragacz z dnia 27 sierpnia 2008 r., uchwala się **miejscowy plan zagospodarowania przestrzennego dla części obrębu ewidencyjnego Fletnowo – 1, gm. Dragacz**, zwany dalej planem, w granicach określonych uchwałą Nr V/49/15 Rady Gminy Dragacz z dnia 22 czerwca 2015 r. w sprawie przystąpienia do sporządzenia miejscowego planu zagospodarowania przestrzennego.

2. Integralną część uchwały stanowi rysunek planu w skali 1:1000, jako załącznik nr 1 do uchwały.

3. Rozstrzygnięcie o sposobie rozpatrzenia uwag do projektu planu stanowi załącznik nr 2 do niniejszej uchwały.

4. Rozstrzygnięcie o sposobie realizacji, zapisanych w planie, inwestycji z zakresu infrastruktury technicznej, które należą do zadań własnych gminy oraz o zasadach ich finansowania, zgodnie z przepisami o finansach publicznych stanowi załącznik nr 3 do niniejszej uchwały.

**§ 2. 1.** Uchwała ustanawia obowiązujące na terenie objętym planem przepisy prawa miejscowego dotyczące przeznaczenia i sposobu zagospodarowania poszczególnych terenów oraz określa konieczne dla osiągnięcia zamierzonych celów - nakazy, zakazy dopuszczenia i ograniczenia.

2. Przepisy prawne niniejszej uchwały nie mogą być stosowane wybiórczo oraz w oderwaniu od ustaleń rysunku stanowiącego załącznik nr 1 do uchwały.

**§ 3.** W realizacji planu, oprócz ustaleń przepisów zawartych w niniejszej uchwale, mają zastosowanie przepisy odrębne wraz z aktami wykonawczymi.

**§ 4. 1.** Na rysunku planu obowiązującymi ustaleniami są następujące oznaczenia graficzne:

- 1) granica obszaru objętego planem,
- 2) linie rozgraniczające tereny o różnym przeznaczeniu lub różnych zasadach zagospodarowania,
- 3) symbole identyfikujące tereny o różnym przeznaczeniu lub różnych zasadach zagospodarowania: MN – teren zabudowy mieszkaniowej jednorodzinnej,
- 4) maksymalne nieprzekraczalne linie zabudowy.

2. Ilekroć w niniejszej uchwale jest mowa o:

- 1) planie – należy przez to rozumieć miejscowy plan zagospodarowania przestrzennego określony w §1.1. niniejszej uchwały;
- 2) przepisach odrębnych – należy przez to rozumieć przepisy ustaw wraz z aktami wykonawczymi;
- 3) terenie – należy przez to rozumieć teren wyznaczony na rysunku planu liniami rozgraniczającymi tereny o różnym przeznaczeniu lub różnych zasadach zagospodarowania.

<sup>1)</sup> zmiany wymienionej ustawy zostały ogłoszone w Dz. U. z 2016 r. poz. 1579, poz. 1948.

<sup>2)</sup> zmiany wymienionej ustawy zostały ogłoszone w Dz. U. z 2016 r. poz. 904, poz. 961, poz. 1250 i poz. 1579.

## **Rozdział 2.**

### **Zasady zagospodarowania obowiązujące na terenie objętym planem**

§ 5. 1. Przeznaczenie terenu oznaczonego symbolem MN, określonego liniami rozgraniczającymi tereny o różnym przeznaczeniu lub różnych zasadach zagospodarowania na rysunku planu, stanowiącym załącznik nr 1 do niniejszej uchwały: teren zabudowy mieszkaniowej jednorodzinnej.

2. Zasady ochrony i kształtowania ładu przestrzennego:

- 1) budynki należy lokalizować z zachowaniem maksymalnej nieprzekraczalnej linii zabudowy według rysunku planu;
- 2) dopuszcza się lokalizację budynków bezpośrednio przy granicy z działką sąsiednią nr 69/1,
- 3) dopuszcza się realizację obiektów małej architektury ogrodowej oraz terenowych urządzeń rekreacji,
- 4) dopuszcza się zabudowę gospodarczo-garażową.

3. Zasady ochrony środowiska, przyrody i krajobrazu kulturowego:

- 1) obowiązuje zagospodarowanie terenu prowadzące do utrzymania i ochrony wartości przyrodniczych i różnorodności form krajobrazowych, zakres prac ziemnych podczas realizacji ustaleń planu winien sankcjonować w stopniu maksymalnym istniejące ukształtowanie terenu;
- 2) zakaz zmiany stosunków wodnych w gruncie, a zwłaszcza kierunku odpływu znajdującej się na nim wody opadowej – ze szkodą dla gruntów sąsiednich, a także odprowadzenia wód oraz ścieków na grunty sąsiednie, zgodnie z przepisami odrębnymi.

4. Zasady ochrony dziedzictwa kulturowego i zabytków oraz dóbr kultury współczesnej:

- 1) teren położony w strefie ochrony konserwatorskiej „B” dla zespołu wiejskiego;
- 2) obszar podlega rygorom w zakresie utrzymania zasadniczych elementów istniejącej substancji o wartościach kulturowych oraz charakteru i skali nowej zabudowy - należy stosować wymogi przepisów odrębnych.

5. Wymagania wynikające z potrzeb kształtowania przestrzeni publicznych: nie ustala się.

6. Zasady kształtowania zabudowy oraz wskaźniki zagospodarowania terenu, maksymalną i minimalną intensywność zabudowy jako wskaźnik powierzchni całkowitej zabudowy w odniesieniu do powierzchni działki budowlanej, minimalny udział procentowy powierzchni biologicznie czynnej w odniesieniu do powierzchni działki budowlanej, maksymalną wysokość zabudowy, minimalną liczbę miejsc do parkowania w tym miejsca przeznaczone na parkowanie pojazdów zaopatrzonych w kartę parkingową i sposób ich realizacji oraz linie zabudowy i gabaryty obiektów:

- 1) wysokość zabudowy - do 10,0 m., maksymalnie dwie kondygnacje nadziemne - w tym poddasze użytkowe, dopuszcza się podpiwniczenie,
- 2) geometria dachów - dachy dwu lub wielopłociowe o nachyleniu połaci od 20° do 45°,
- 3) obowiązujący kierunek głównej kalenicy – w układzie równoległym lub prostopadłym do frontu działki,
- 4) wskaźnik intensywności zabudowy: minimum 0,05 maksymalnie 0,3;
- 5) ustala się ograniczenie wysokości nowych ogrodzeń: maksymalnie 1,60 m;
- 6) wymagany udział powierzchni biologicznie czynnej: minimum 60% powierzchni działki budowlanej pozostawić ekologicznie czynnej, niezabudowanej i nieutwardzonej;
- 7) obszar przeznaczony pod zabudowę, dojścia, dojazdy, miejsca postojowe, utwardzone nawierzchnie do 40% powierzchni terenu;
- 8) należy przewidzieć minimum 1 miejsce parkingowe dla lokalu mieszkalnego w tym miejsce w garażu;
- 9) miejsca przeznaczone na parkowanie pojazdów zaopatrzonych w kartę parkingową i sposób ich realizacji: nie występuje potrzeba określenia.

7. Granice i sposoby zagospodarowania terenów lub obiektów podlegających ochronie, ustalonych na podstawie odrębnych przepisów, w tym terenów górniczych, a także obszarów szczególnego zagrożenia powodzią oraz obszarów osuwania się mas ziemnych:

- 1) obszar objęty planem położony jest na terenie Wschodniego Obszaru Chronionego Krajobrazu Borów Tucholskich - należy respektować przepisy odrębne;
- 2) obszar objęty planem położony jest na terenie Nadwiślańskiego Parku Krajobrazowego - należy respektować przepisy odrębne;

8. Szczegółowe zasady i warunki scalania i podziału nieruchomości objętych planem miejscowym: nie ma potrzeby wyznaczania.

9. Szczegółne warunki zagospodarowania terenów oraz ograniczenia w ich użytkowaniu, w tym zakaz zabudowy: nie ma potrzeby wyznaczania.

10. Zasady modernizacji, rozbudowy i budowy systemów komunikacji i infrastruktury technicznej:

- 1) obsługa komunikacyjna terenu z drogi publicznej zlokalizowanej poza granicą obszaru objętego planem;
- 2) zasady obsługi w zakresie zaopatrzenia w wodę:
  - a) z gminnej sieci wodociągowej,
  - b) dopuszcza się ujęcie własne z zachowaniem przepisów odrębnych;
- 3) zasady obsługi w zakresie kanalizacji sanitarnej:
  - a) odprowadzenie ścieków sanitarnych do istniejącej i projektowanej gminnej sieci kanalizacji sanitarnej,
  - b) do czasu realizacji kanalizacji sanitarnej dopuszcza się tymczasowo gromadzenie ścieków w szczelnych zbiornikach bezodpływowych na nieczystości płynne usytuowanych na działkach, z zachowaniem przepisów odrębnych;
- 4) zasady obsługi w zakresie kanalizacji deszczowej: odprowadzenie wód opadowych i roztopowych do gruntu, z zachowaniem przepisów odrębnych, dopuszcza się wykonanie kanalizacji deszczowej;
- 5) zasady obsługi w zakresie zaopatrzenia w energię cieplną: z wykorzystaniem indywidualnych urządzeń zasilanych gazem, energią elektryczną lub innych paliw ekologicznych, w tym pochodzących ze źródeł energii odnawialnej, z wyłączeniem lokalizacji elektrowni wiatrowych, z zachowaniem normatywnych wartości emisji spalin do atmosfery, określonych w przepisach odrębnych;
- 6) zasady obsługi w zakresie zaopatrzenia w energię elektryczną:
  - a) zasilanie z istniejących i projektowanych linii kablowych,
  - b) złącza energetyczne lokalizować w linii ogrodzenia na terenie działki budowlanej;
- 7) zasady zaopatrzenia w gaz: zaopatrzenie w gaz z indywidualnych źródeł zlokalizowanych w granicy działki, z zachowaniem przepisów odrębnych,
- 8) zasady obsługi w zakresie telekomunikacji: dopuszcza się budowę i rozbudowę sieci telekomunikacyjnych, z zachowaniem wymogów przepisów odrębnych;
- 9) zasady obsługi w zakresie gospodarki odpadami: wymaga się wyznaczenia miejsca do czasowego gromadzenia odpadów z zachowaniem estetyki i izolacji oraz z zapewnieniem odpowiedniego dostępu dla ich wywozu, zgodnie z przepisami odrębnymi;
- 10) dopuszcza się budowę, rozbudowę i przebudowę obiektów i urządzeń infrastruktury technicznej z zachowaniem przepisów odrębnych.

11. Sposób i termin tymczasowego zagospodarowania, urządzania i użytkowania terenów: do czasu realizacji ustaleń planu dopuszcza się użytkowanie terenów na dotychczas obowiązujących zasadach.

12. Wysokość stawki procentowej służącej naliczeniu opłaty z tytułu wzrostu wartości nieruchomości: 30%.

### **Rozdział 3. Przepisy końcowe**

**§ 6.** Wykonanie uchwały powierza się Wójtowi Gminy Dragacz.

**§ 7.** Uchwała podlega ogłoszeniu w Dzienniku Urzędowym Województwa Kujawsko – Pomorskiego oraz poprzez obwieszczenie na tablicy ogłoszeń oraz stronie internetowej Urzędu Gminy w Dragaczu.

§ 8. Uchwała wchodzi w życie po upływie 14 dni od daty jej ogłoszenia w Dzienniku Urzędowym Województwa Kujawsko – Pomorskiego.

Przewodniczący Rady

**Ludwik Borolewski**

Województwo: kujawsko - pomorskie  
Powiat: świecki  
Jednostka ewidencyjna: Dragacz [041402\_2]  
Dobrze: Flentowo [0004]  
Działka: 3027/8

MAPA DO CELÓW PROJEKTOWYCH  
SKALA 1:1000

Sekcje mapy w układzie 2000 strefa 6 (18°) 6.202.26.08.1.3; 6.202.26.08.1.1  
Sekcja mapy w układzie 65 strefa 3: 345.124.021  
Układ współrzędnych: 2000 strefa 6 (18°)  
Układ wysokościowy: Kronsztadt 86  
Id. zgłoszenia: 6640.1469.2015  
Właściciel dz.3027/8: Skarb Państwa  
Użytkownik wieczysty dz.3027/8: Państwowe Gospodarstwo Leśne  
Lasy Państwowe Nadleśnictwo Dąbrowa  
KW BYIS /00047320/3  
Kopia

Uwaga! Na obszarze objętym treścią mapy nie znajdują się punkty osnowy geodezyjnej podlegające ochronie.  
Nie wyklucza się innych urządzeń podziemnych nie ujawnionych w katastrze uzbrojenia terenu.  
Nie wyklucza się istnienia w terenie innych nie wykazanych na niniejszej mapie urządzeń podziemnych, które nie były zgłoszone do inwentaryzacji geodezyjnej lub o których brak jest informacji w instytucjach branżowych.  
Mapa aktualna na dzień: ..... w zakresie zaznaczonym kolorem żółtym.

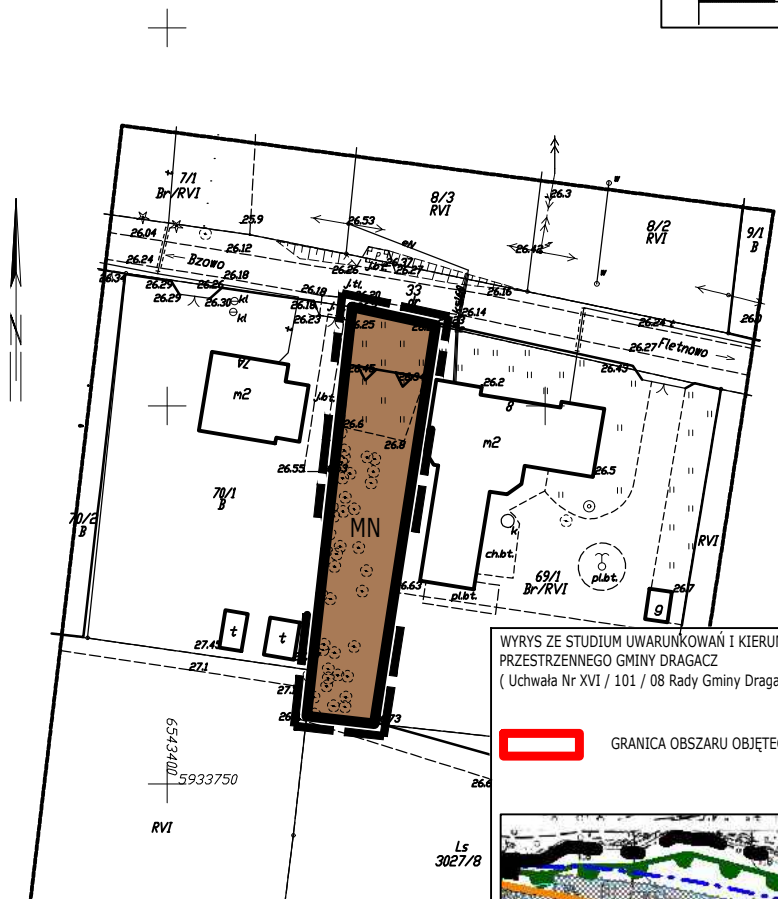
MIJSCOWY PLAN  
ZAGOSPODAROWANIA PRZESTRZENNEGO  
DLA CZĘŚCI OBRĘBU EWIDENCYJNEGO  
FLENTOWO - 1, GM. DRAGACZ

RYSUNEK PLANU SKALA 1:1000



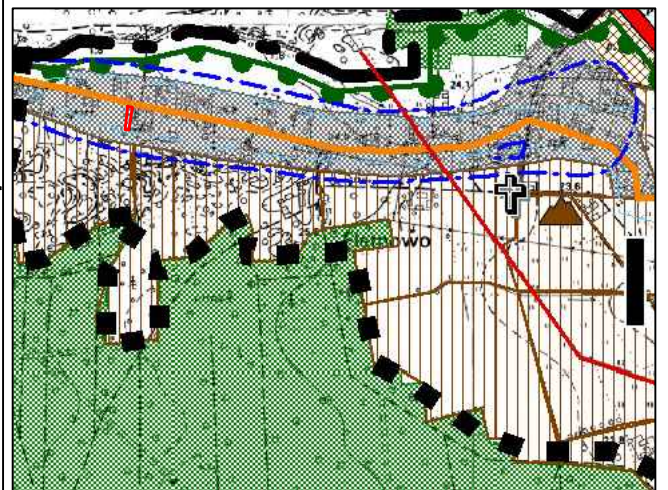
ORGAN SPORZĄDZAJĄCY : WÓJT GMINY DRAGACZ

ZALĄCZNIK NR 1  
DO UCHWAŁY NR XVIII / 183 / 17  
RADY GMINY DRAGACZ  
Z DNIA 27 marca 2017 r.



WYRYS ZE STUDYUM UWARUNKOWAŃ I KIERUNKÓW ZAGOSPODAROWANIA  
PRZESTRZENNEGO GMINY DRAGACZ  
( Uchwała Nr XVI / 101 / 08 Rady Gminy Dragacz z dnia 27.08.2008 r.)

GRANICA OBSZARU OBJĘTEGO PLANEM



LEGENDA  
OZNACZENIA OBOWIĄZUJĄCE

- GRANICA OBSZARU OBJĘTEGO PLANEM
- LINIE ROZGRANICZAJĄCE TERENY O RÓŻNYM PRZEZNACZENIU LUB RÓŻNYCH ZASADACH ZAGOSPODAROWANIA
- MAKSYMALNE NIEPRZEKRACZALNE LINIE ZABUDOWY
- SYMBOLE IDENTYFIKUJĄCE TERENY O RÓŻNYM PRZEZNACZENIU LUB RÓŻNYCH ZASADACH ZAGOSPODAROWANIA:  
MN TEREN ZABUDOWY MIESZKANIOWEJ JEDNORODZINNEJ

Załącznik Nr 2 do Uchwały Nr XVIII/183/17  
Rady Gminy Dragacz  
z dnia 27 marca 2017 r.

w sprawie uchwalenia miejscowego planu zagospodarowania przestrzennego dla części obrębu ewidencyjnego Fletnowo – 1, gm. Dragacz.

#### ROZSTRZYGNIĘCIE

o sposobie rozpatrzenia uwag do projektu planu

Projekt ww. planu wyłożony był do publicznego wglądu w dniach od 4 maja 2016 r. do 6 czerwca 2016 r. w siedzibie Urzędu Gminy w Dragaczu.

W dniu 16 maja 2016 r. w siedzibie Urzędu Gminy w Dragaczu odbyła się publiczna dyskusja nad przyjętymi w ww. projekcie planu rozwiązaniami w trakcie, której sporządzono wymagany przepisami protokół.

Dnia 22 czerwca 2016 r. minął termin składania uwag do ww. projektu.

Nie złożono uwag do projektu przedmiotowego planu.

które mogły by być podstawą do rozstrzygnięcia i ewentualnego dokonania zmian w przedstawionym do uchwalenia projekcie planu miejscowego, w tym także w wyniku uwzględnienia uwag do projektu planu – czynności, o których mowa w art. 17, na podstawie art. 17 pkt. 12 i art. 19 ustawy z dnia 27 marca 2003 r. o planowaniu i zagospodarowaniu przestrzennym (tekst jednolity: Dz. U. z 2016 r. poz. 778 ze zm.).

Przewodniczący Rady

**Ludwik Borolewski**

Załącznik Nr 3 do Uchwały Nr XVIII/183/17

Rady Gminy Dragacz

z dnia 27 marca 2017 r.

w sprawie uchwalenia miejscowego planu zagospodarowania przestrzennego dla części obrębu ewidencyjnego Fletnowo – 1, gm. Dragacz.

#### ROZSTRZYGNIECIE

o sposobie realizacji, zapisanych w planie, inwestycji z zakresu infrastruktury technicznej, które należą do zadań własnych gminy oraz o zasadach ich finansowania, zgodnie z przepisami o finansach publicznych

Na terenie objętym planem dopuszcza się realizację inwestycji, które należą do zadań własnych gminy. Finansowanie inwestycji z zakresu infrastruktury technicznej, które należą do zadań własnych gminy, podlega przepisom ustawy z dnia 27 sierpnia 2009 r. o finansach publicznych (tekst jednolity: Dz. U. z 2016 r. poz. 1870 ze zm.).

Przewodniczący Rady

**Ludwik Borolewski**

## Uzasadnienie

### 1. Podstawa prawna

Art. 15, ust. 1 ustawy z dnia 27 marca 2003 r. o planowaniu i zagospodarowaniu przestrzennym tj.: „Wójt, burmistrz albo prezydent miasta sporządza projekt planu miejscowego, zawierający część tekstową i graficzną, zgodnie z zapisami studium oraz z przepisami odrębnymi, odnoszącymi się do obszaru objętego planem, wraz z uzasadnieniem. W uzasadnieniu przedstawia się w szczególności:

- 1) sposób realizacji wymogów wynikających z art. 1 ust. 2-4;
- 2) zgodność z wynikami analizy, o której mowa w art. 32 ust. 1, wraz z datą uchwały rady gminy, o której mowa w art. 32 ust. 2;
- 3) wpływ na finanse publiczne, w tym budżet gminy.”

### 2. Wstęp

Niniejsze uzasadnienie dotyczy rozwiązań przyjętych w miejscowym planie zagospodarowania przestrzennego dla części obrębu ewidencyjnego Fletnowo – 1, gm. Dragacz.

Celem sporządzenia miejscowego planu jest ustalenie zasad zagospodarowania terenu zabudowy mieszkaniowej jednorodzinnej wraz z obsługą komunikacyjną.

Plan nie narusza ustaleń Studium uwarunkowań i kierunków zagospodarowania przestrzennego gminy Dragacz, uchwalonego uchwałą Nr XVI/101/08 Rady Gminy Dragacz z dnia 27 sierpnia 2008 r.

Granice terenu objętego planem wskazano w uchwale nr V/49/15 Rady Gminy Dragacz z dnia 22 czerwca 2015 r. w sprawie przystąpienia do sporządzenia miejscowego planu zagospodarowania przestrzennego dla części obrębu ewidencyjnego Fletnowo – 1, gm. Dragacz.

### 3. Sposób realizacji wymogów wynikających z art. 1 ust. 2–4 ustawy o planowaniu i zagospodarowaniu przestrzennym

Ustawa z dnia 27 marca 2003 r. o planowaniu i zagospodarowaniu przestrzennym		Sposób realizacji wymogów wynikających z poszczególnych przepisów ustawy
art. 1, ust. 2, pkt. 1	Wymagania ładu przestrzennego, w tym urbanistyki i architektury	* Uwzględniono poprzez ustalenie zasad ochrony i kształtowania ładu przestrzennego i parametrów i wskaźników zabudowy oraz zagospodarowania terenu.
art. 1, ust. 2, pkt. 2	Walory architektoniczne i krajobrazowe	* Uwzględniono poprzez ustalenie zasad ochrony i kształtowania ładu przestrzennego, zasad ochrony dziedzictwa kulturowego i zabytków oraz dóbr kultury współczesnej a także parametrów i wskaźników zabudowy oraz zagospodarowania terenu.
art. 1, ust. 2, pkt. 3	Wymagania ochrony środowiska, w tym gospodarowania wodami i ochrony gruntów rolnych i leśnych	* Uwzględniono poprzez ustalenie zasad ochrony środowiska, przyrody i krajobrazu, zasad kształtowania krajobrazu oraz zasad modernizacji, rozbudowy i budowy systemów komunikacji i infrastruktury technicznej. * Ochrona gruntów rolnych i leśnych - zgodnie z ustawą z dnia 3 lutego 1995 r. o ochronie gruntów rolnych i leśnych (tekst jednolity: Dz. U. z 2015 r., poz. 909 ze zm.) teren nie wymaga uzyskania zgody na zmianę przeznaczenia gruntów rolnych na cele nierolnicze oraz uzyskano wymaganą przepisami odrębnymi zgodę na przeznaczenie gruntów leśnych na cele nieleśne. * Ponadto na potrzeby opracowania sporządzono Prognozę Oddziaływania na środowisko, w której wskazano możliwe oddziaływanie ustaleń projektowanego planu miejscowego na m. in. środowisko.
art. 1, ust. 2, pkt. 4	Wymagania ochrony dziedzictwa kulturowego i zabytków oraz dóbr kultury współczesnej	* Uwzględniono poprzez ustalenie zasad ochrony dziedzictwa kulturowego i zabytków oraz dóbr kultury współczesnej.
art. 1, ust. 2, pkt. 5	Wymagania ochrony zdrowia oraz bezpieczeństwa ludzi i mienia, a także potrzeby osób niepełnosprawnych	* Uwzględniono poprzez ustalenie zasad ochrony i kształtowania ładu przestrzennego, parametrów i wskaźników zabudowy oraz zagospodarowania terenu, w tym miejsc przeznaczonych na parkowanie pojazdów zaopatrzonych w kartę parkingową i sposób ich realizacji oraz zasad modernizacji, rozbudowy i budowy systemów komunikacji i infrastruktury technicznej. * Ponadto na potrzeby opracowania sporządzono Prognozę Oddziaływania na środowisko, w której wskazano możliwe oddziaływanie ustaleń projektowanego planu miejscowego na m. in. zdrowie ludzi.
art. 1,	Walory ekonomiczne	* Plan miejscowy został opracowany zgodnie z ustawą o planowaniu



ust. 2, pkt. 6	przestrzeni	i zagospodarowaniu przestrzennym wraz z przepisami wykonawczymi, dlatego jego treść nie odnosi się bezpośrednio do walorów ekonomicznych terenu, dla którego jest sporządzany. * Dla projektu planu sporządzono Prognozę Skutków Finansowych gdzie opisano poszczególne wydatki i dochody gminy.
art. 1, ust. 2, pkt. 7	Prawo własności	* Zgodnie z art. 6 ww. ustawy z dnia 27 marca 2003 r. o planowaniu i zagospodarowaniu przestrzennym każdy ma prawo, w granicach określonych ustawą, do zagospodarowania terenu, do którego ma tytuł prawny, zgodnie z warunkami ustalonymi w miejscowym planie zagospodarowania przestrzennego, jeżeli nie narusza to chronionego prawem interesu publicznego oraz osób trzecich. Nadto zgodnie z art. 17 pkt 9 i 11 w okresie wyłożenia do publicznego wglądu oraz nie krótszym niż 14 dni od dnia zakończenia okresu wyłożenia projektu planu osoby fizyczne i prawne oraz jednostki organizacyjne nieposiadające osobowości prawnej mogą wносить uwagi dotyczące projektu planu. Projekt ww. planu wyłożony był do publicznego wglądu w dniach od 4 maja 2016 r. do 6 czerwca 2016 r. r. w siedzibie Urzędu Gminy w Dragaczu. W dniu 16 maja 2016 r. w siedzibie Urzędu Gminy w Dragaczu odbyła się publiczna dyskusja nad przyjętymi w ww. projekcie planu rozwiązaniami w trakcie, której sporządzono wymagany przepisami protokół. Dnia 22 czerwca 2016 r. minął termin składania uwag do ww. projektu. Nie złożono uwag do przedmiotowego planu.
art. 1, ust. 2, pkt. 8	Potrzeby obronności i bezpieczeństwa państwa	* Zgodnie z art. 17 pkt 6 b projekt planu uzyskał pozytywne uzgodnienia właściwych organów wojskowych, ochrony granic oraz bezpieczeństwa państwa.
art. 1, ust. 2, pkt. 9	Potrzeby interesu publicznego	* Uwzględniono poprzez ustalenie zasad modernizacji, rozbudowy i budowy systemów komunikacji i infrastruktury technicznej.
art. 1, ust. 2, pkt. 10	Potrzeby w zakresie rozwoju infrastruktury technicznej, w szczególności sieci szerokopasmowych	* Uwzględniono poprzez ustalenie zasad modernizacji, rozbudowy i budowy systemów komunikacji i infrastruktury technicznej.
art. 1, ust. 2, pkt. 11	Udział społeczeństwa w pracach nad miejscowym planem zagospodarowania przestrzennego, w tym przy użyciu środków komunikacji elektronicznej	* Procedurę przeprowadzono zgodnie z ustawą z dnia 27 marca 2003 r. o planowaniu i zagospodarowaniu przestrzennym (tekst jednolity: Dz. U. z 2016 r. poz. 778 ze zm.) wraz ze strategiczną oceną oddziaływania na środowisko zgodnie z ustawą z dnia 3 października 2008 r. o udostępnieniu informacji o środowisku i jego ochronie, udziale społeczeństwa w ochronie środowiska oraz o ocenach oddziaływania na środowisko (tekst jednolity: Dz. U. z 2016 r. poz. 353 ze zm.) * Do prac planistycznych nad sporządzeniem miejscowego planu przystąpiono uchwałą Nr V/49/15 Rady Gminy Dragacz z dnia 22 czerwca 2015 r. w sprawie przystąpienia do sporządzenia miejscowego planu zagospodarowania przestrzennego. * Wójt Gminy Dragacz wydał obwieszczenie i ogłoszenie o podjęciu wyżej wymienionej Uchwały. Poinformował o możliwości składania wniosków do projektu planu w terminie do dnia 10 sierpnia 2015 r. * Ponadto Wójt zawiadomił Organy i Instytucje, które będą opiniowały i uzgadniały projekt - o podjęciu wyżej wymienionej Uchwały. Wskazał termin składania wniosków – 21 dni od daty otrzymania zawiadomienia. * Obwieszczeniem Wójt zawiadomił o wyłożeniu do publicznego wglądu projektu miejscowego planu wraz z prognozą oddziaływania na środowisko. Obwieszczenie ukazało się na BIP Gminy Dragacz, w prasie, na tablicy ogłoszeń w Urzędzie Gminy w Dragaczu, tablicy ogłoszeń sołectwa Fletnowo (na terenie którego położony jest obszar objęty planem). * W obwieszczeniu zawarto informacje szczegółowe na temat: wyłożenia projektu, dyskusji publicznej, składania uwag. Dopuszczono składanie uwag za pośrednictwem środków komunikacji elektronicznej.
art. 1, ust. 2, pkt. 12	Zachowanie jawności i przejrzystości procedur planistycznych	* Projekt ww. planu wyłożony był do publicznego wglądu w dniach od 4 maja 2016 r. do 6 czerwca 2016 r. r. w siedzibie Urzędu Gminy w Dragaczu. W dniu 16 maja 2016 r. w siedzibie Urzędu Gminy w Dragaczu odbyła się publiczna dyskusja nad przyjętymi w ww. projekcie planu rozwiązaniami w trakcie, której sporządzono wymagany przepisami protokół. Dnia 22 czerwca 2016 r. minął termin składania uwag do ww. projektu. Nie złożono uwag do przedmiotowego planu. Nie wpłynęła żadna uwaga.
art. 1, ust. 2, pkt. 13	Potrzeba zapewnienia odpowiedniej ilości i jakości wody, do celów zaopatrzenia ludności	* Uwzględniono poprzez ustalenie zasad modernizacji, rozbudowy i budowy systemów komunikacji i infrastruktury technicznej, które przełożą się na zapewnienie odpowiedniej ilości i jakości wody.
art. 1, ust. 3	Interes publiczny i interesy prywatne, w tym zgłaszane w postaci wniosków i uwag, zmierzające do ochrony istniejącego stanu	* W trakcie postępowania z udziałem społeczeństwa nie zostały zgłoszone na piśmie żadne uwagi i wnioski. * Analizy ekonomiczne – zawarto w opracowaniu „Prognoza Skutków Finansowych.” * Analizy środowiskowe – zawarto w opracowaniu „Prognoza oddziaływania na środowisko do projektu miejscowego planu zagospodarowania przestrzennego dla części obrębu ewidencyjnego Fletnowo – 1, gm. Dragacz.

	zagospodarowania terenu, jak i zmian w zakresie jego zagospodarowania, a także analizy ekonomiczne, środowiskowe i społeczne	* Analizy społeczne - przed podjęciem uchwały o przystąpieniu do sporządzenia miejscowego planu zagospodarowania przestrzennego, Wójt Gminy wykonał „Analizę dotyczącą zasadności przystąpienia do sporządzenia miejscowego planu zagospodarowania przestrzennego i stopnia zgodności przewidywanych rozwiązań z ustaleniami studium.”
art. 1, ust. 4	Wymagania ładu przestrzennego, efektywnego gospodarowania przestrzenią oraz walorów ekonomicznych przestrzeni, w przypadku sytuowania nowej zabudowy	* Plan wyznacza następujące przeznaczenie terenu: MN – teren zabudowy mieszkaniowej jednorodzinnej. * Sytuowanie nowej zabudowy, uwzględnienia wymagania ładu przestrzennego, efektywne gospodarowanie przestrzenią oraz walory ekonomiczne przestrzeni poprzez: 1) niezmienną transportochłonność układu przestrzennego; 2) wykorzystanie publicznego transportu zbiorowego jako podstawowego środka transportu na dotychczasowych zasadach; 3) zapewnianie rozwiązań przestrzennych, ułatwiających przemieszczanie się pieszych i rowerzystów pomiędzy istniejącymi drogami publicznymi - obsługa komunikacyjna terenu z przyległej drogi publicznej zlokalizowanej poza granicą obszaru objętego planem; 4) planowanie i lokalizowanie nowej zabudowy na terenie położonym w obszarze o w pełni wykształconej zwartej strukturze funkcjonalno-przestrzennej, na terenie o już istniejącym zainwestowaniu wpłynie na rozwój miejscowości a także rozwój gospodarczy gminy.

#### **4. Zgodność z wynikami analizy, o której mowa w art. 32 ust. 1, wraz datą uchwały rady gminy, o której mowa w art. 32 ust. 2**

Rada Gminy zapoznała się z wynikami „Analizy zmian w zagospodarowaniu przestrzennym gminy Dragacz 2010-2015 r.”, przedstawionymi przez Wójta Gminy Dragacz w celu oceny aktualności studium uwarunkowań i kierunków zagospodarowania przestrzennego gminy Dragacz oraz miejscowych planów zagospodarowania przestrzennego.

Rada Gminy Dragacz w dniu 29 czerwca 2016 r. podjęła Uchwałę Nr XVI/152/16 w sprawie oceny aktualności studium uwarunkowań i kierunków zagospodarowania przestrzennego gminy Dragacz oraz obowiązujących planów miejscowych dla gminy Dragacz za okres od 2010 – 2015 roku. W Uchwale stwierdzono, iż studium uwarunkowań i kierunków zagospodarowania przestrzennego gminy Dragacz wymaga pełnej aktualizacji. Miejscowe plany zagospodarowania przestrzennego obowiązujące, w dniu podjęcia niniejszej uchwały, są aktualne.

Docelowe, sukcesywne sporządzanie miejscowych planów zagospodarowania przestrzennego, jest zgodne z dotychczasową polityką przestrzenną i kierunkami wyznaczonymi i przyjętymi w studium uwarunkowań i kierunków zagospodarowania przestrzennego, a także w razie potrzeby ich bieżąca aktualizacja. Opracowanie przedmiotowego planu jest w pełni zgodne z wynikami ww. analizy.

#### **5. Wpływ na finanse publiczne, w tym budżet gminy**

Zgodnie z art. 17 pkt 5 ww. ustawy z dnia 27 marca 2003 r. o planowaniu i zagospodarowaniu przestrzennym na potrzeby projektu planu sporządzono prognozę skutków finansowych uchwalenia planu miejscowego.

Przewodniczący Rady

**Ludwik Borolewski**