

Załącznik do Uchwały
Rady Gminy Dragacz
Nr
z dnia r.

Gminny Program Rewitalizacji dla obszarów zdegradowanych Gminy Dragacz do roku 2020 +



Autorzy
mgr Anna Ośko
mgr inż. Justyna Piwowarczyk
Ekspert zewnętrzny dr Paweł Kołacz

Spis treści

Roz.	Tytuł	str.
I	Wstęp	3
II	Opis powiązań PR z dokumentami strategicznymi i planistycznymi	4
§1	Spójność z dokumentami strategicznymi na szczeblu lokalnym na dwóch płaszczyznach	4
§2	Spójność z dokumentami strategicznymi na szczeblu krajowym	5
§3	Spójność z dokumentami strategicznymi na szczeblu lokalnym na dwóch płaszczyznach	6
III	Uproszczona diagnoza gminy z wnioskami	14
§1	Podstawowe dane – położenie gminy	14
§2	Sfera gospodarcza	14
§3	Sfera środowiskowa	17
§4	Sfera społeczna	18
§5	Sfera przestrzenno-infrastrukturalna	23
IV	Delimitacja obszaru zdegradowanego gminy	28
§1	Opis obszaru zdegradowanego w poszczególnych sołectwach.	29
V	Obszar rewitalizacji gminy	33
§1	Określenie obszaru rewitalizacji	33
§2	Cele rewitalizacji	34
VI	Szczegółowa diagnoza obszaru rewitalizacji	36
§1	Najważniejsze problemy	44
§2	Najważniejsze potencjały	45
VII	Wizja stanu obszaru rewitalizacji po przeprowadzeniu rewitalizacji	46
§1	Koncepcja rewitalizacji na terenie gminy Dragacz	46
§2	Opis spodziewanego efektu rewitalizacji na terenie gminy Dragacz	50
§3	Cele rewitalizacji oraz odpowiadające im kierunki działań służące eliminacji lub ograniczeniu negatywnych zjawisk	52
§4	Lista planowanych projektów/przedsięwzięć rewitalizacyjnych	56
§5	Szacunkowe ramy finansowe w odniesieniu do głównych i uzupełniających projektów/przedsięwzięć rewitalizacyjnych	64
§6	Uzupełniające przedsięwzięcia rewitalizacyjne – harmonogram i szacunkowe ramy finansowe poza rewitalizacją	66
§7	Mechanizmy zapewnienia komplementarności między poszczególnymi projektami/przedsięwzięciami rewitalizacyjnymi oraz pomiędzy działaniami różnych podmiotów i funduszy na obszarze objętym PR	67
§8	Mechanizmy włączenia mieszkańców, przedsiębiorców oraz innych podmiotów i grup aktywnych na terenie gminy w proces rewitalizacji	70
§9	System monitoringu i oceny skuteczności działań oraz system wprowadzania modyfikacji w reakcji na zmiany w otoczeniu PR	77
§10	Zarządzenie	79

Rozdział I Wstęp

Niniejsze opracowanie stanowi program rewitalizacji dla gminy Dragacz do roku 2020+ (zwanym w dalszej części Programem). Program sporządzony jest na podstawie art. 18 ust. 2 pkt 6 u ustawy z dnia 8 marca 1990 r. o samorządzie gminnym.

Głównym założeniem programu jest określenie potrzeb z zakresu rewitalizacji na terenie gminy i uwzględnienie wszelkich działań interwencyjnych, które zamierza się zrealizować z udziałem środków finansowych Regionalnego Programu Operacyjnego Województwa Kujawsko-Pomorskiego na lata 2014-2020 oraz innych środków zewnętrznych.

Program wykonano zgodnie z założeniami i wymogami, określonymi w opracowaniu „Zasady programowania przedsięwzięć rewitalizacyjnych w celu ubiegania się o środki finansowe w ramach Regionalnego Programu Operacyjnego Województwa Kujawsko-Pomorskiego na lata 2014-2020” (skrót „Zasady programowania...”).

Program będzie kolejnym dokumentem na podstawie którego Gmina podejmie działania na rzecz rozwoju społecznego gminy, w szczególności obszarów zdegradowanych. W wyniku realizacji ustaleń programu, nastąpi zauważalna poprawa sytuacji w sołectwach obecnie wykazujących stan w największym stopniu problemowy, choć trudno jednoznacznie prognozować w jak dużym stopniu identyfikowane obecnie problemy zostaną trwale rozwiązane i nie będą powracały w kolejnych latach.

Programowanie interwencji zostało poprzedzoną szeregiem działań konsultacyjnych z mieszkańcami terenów, akcją informacyjną w Internecie i prasie. Założenia Programu ścisłym porozumieniu z mieszkańcami sołectw wskazywanych do objęcia programem – co dobrze rokuje w zakresie planowanego zaangażowania mieszkańców. Zakłada się, że metody i instrumenty rozwiązywania problemów społecznych zastosowane w czasie realizacji Programu, będą stosowane w przyszłości do prowadzenia innych działań z zakresu rozwoju społecznego w gminie, również na innych obszarach.

Na etapie prac nad projektem Programu uzyskano zgodę Regionalnego Dyrektora Ochrony Środowiska na odstąpienie od przeprowadzenia strategicznej oceny oddziaływania na środowisko.

Rozdział II Opis powiązań PR z dokumentami strategicznymi i planistycznymi

Analizę powiązań programu rewitalizacji Gminy Dragacz z dokumentami strategicznymi i planistycznymi przeprowadzono na etapie przełożenia założeń tego Programu.

Program wykazuje powiązania z dokumentami strategicznymi i planistycznymi na poziomie krajowym, regionalnym i lokalnym.

§1 Spójność z dokumentami strategicznymi na szczeblu krajowym

1. Narodowy Plan Rewitalizacji 2022. Zapisy zawarte w Narodowym Planie Rewitalizacji definiują rewitalizację jako wyprowadzanie ze stanu kryzysowego obszarów zdegradowanych poprzez przedsięwzięcia całościowe (integrujące interwencję na rzecz społeczności lokalnej, przestrzeni i lokalnej gospodarki), skoncentrowane terytorialnie i prowadzone we współpracy z lokalną społecznością, w sposób zaplanowany oraz zintegrowany przez określenie i realizację programów rewitalizacji. Głównym celem Narodowego Planu Rewitalizacji jest poprawa warunków rozwoju obszarów zdegradowanych w wymiarze przestrzennym, społecznym, kulturowym i gospodarczym. Program Gminy Dragacz jest zgodny z powyższym celem.

2. Strategia Rozwoju Kraju 2020. Dokument wyznacza najważniejsze zadania państwa, których realizacja przyczyni się do szybszego i bardziej zrównoważonego rozwoju kraju i poprawy jakości życia ludności poprzez wzmocnienie potencjałów gospodarczych, instytucjonalnych i społecznych. Główne działania obejmują trzy obszary: sprawne i efektywne państwo, konkurencyjną gospodarkę oraz spójność społeczną i terytorialną. Program Gminy Dragacz wpisuje się w następujące obszary i cele:

- 1) **Sprawne i efektywne państwo**, Cel 3 Wzmocnienie warunków sprzyjających realizacji indywidualnych potrzeb i aktywności obywateli, kierunek: rozwój kapitału społecznego;
- 2) **Konkurencyjna gospodarka**, Cel 4 Rozwój kapitału ludzkiego, kierunki interwencji: zwiększenie aktywności zawodowej oraz poprawa jakości kapitału ludzkiego;
- 3) **Spójność społeczna i terytorialna**, Cel 1 Integracja społeczna, kierunki interwencji: zwiększenie aktywności osób wykluczonych i zagrożonych wykluczeniem społecznym oraz zmniejszenie ubóstwa w grupach najbardziej zagrożonych.

3. Strategia Europa 2020. Przedmiotowa Strategia obejmuje trzy wzajemnie powiązane ze sobą priorytety, do których należą:

- 1) **rozwój inteligentny:** rozwój gospodarki opartej na wiedzy i innowacji;
- 2) **rozwój zrównoważony:** wspieranie gospodarki efektywniej korzystającej z zasobów, bardziej przyjaznej środowisku i bardziej konkurencyjnej;
- 3) **rozwój sprzyjający włączeniu społecznemu:** wspieranie gospodarki o wysokim poziomie zatrudnienia, zapewniającej spójność społeczną i terytorialną.

Program gm. Dragacz wpłynie na cel 1 i 5 tj. wskaźnik zatrudnienia osób w wieku 20-64 lat powinien wynosić 75% oraz liczbę osób zagrożonych ubóstwem należy zmniejszyć o 20.

§2 Spójność z dokumentami strategicznymi na szczeblu regionalnym

1. Strategia rozwoju województwa kujawsko-pomorskiego do roku 2020 – Plan modernizacji 2020+, przyjęta uchwałą Sejmiku Województwa Kujawsko-Pomorskiego nr XLI/693/13 z dnia 21 października 2013 r. Zgodnie ze Strategią Rozwoju Województwa Kujawsko-Pomorskiego aktywizacja społeczno-gospodarcza na poziomie lokalnym jest jednym z najważniejszych założeń polityki rozwoju województwa. Świadczą o tym następujące cele strategiczne, z którymi zgodność wykazuje program rewitalizacji: nowoczesne społeczeństwo, modernizacja przestrzeni wsi i miast, konkurencyjna gospodarka oraz kierunki działań: rozbudzanie aktywności obywatelskiej i społecznej, chęci do współpracy, prowadzenia działań edukacyjnych, zachęcania do szerokiego otwarcia na świat oraz dążeń do znacznego przyspieszenia rozwoju obszarów wiejskich i miast. Priorytet modernizacja przestrzeni miast i wsi zakłada dążenie do znacznego przyspieszenia rozwoju obszarów wiejskich oraz aktywizacji społeczno-gospodarczej miast przy uwzględnieniu ich pozycji w sieci osadniczej i dostosowaniu potencjału do oczekiwań stawianych przed nimi w zakresie stymulowania rozwoju regionu, zgodnie z zasadami zrównoważonego rozwoju i ładu przestrzennego.

Niniejszy Program swoją tematyką i założonymi celami wpisuje się w zidentyfikowane w Strategii kierunki rozwoju. związku z powyższym, realizacja założeń Programu zapewni wzrost aktywności w sferze, społecznej, gospodarczej oraz materialno-przestrzennej Gminy Dragacz.

2. Strategia Polityki Społecznej Województwa Kujawsko-Pomorskiego do roku 2020. Misją wskazaną w Strategii Polityki Społecznej Województwa Kujawsko-Pomorskiego jest tworzenie warunków dla rozwoju aktywności i samodzielności mieszkańców w życiu społecznym.

Program Rewitalizacji Gminy Dragacz wykazuje zgodność z następującymi celami strategicznymi dokumentu:

- 1) Wzrost poziomu samodzielności życiowej mieszkańców regionu,
- 2) Wzrost poziomu życia mieszkańców regionu poprzez zwiększenie dostępności do różnego rodzaju usług społecznych,

3) Wzrost poziomu aktywności w życiu społecznym.

3. Regionalny Program Operacyjny Województwa Kujawsko-Pomorskiego na lata 2014-2020. Program ten zakłada wsparcie działań, które mają spowodować rozwój regionu pod względem społecznym jak i gospodarczym. Głównym celem dokumentu jest uczynienie województwa kujawsko-pomorskiego konkurencyjnym i innowacyjnym regionem Europy oraz poprawa jakości życia jego mieszkańców.

W ramach Programu sformułowano następujące Osie Priorytetowe:

I – Wzmocnienie innowacyjności i konkurencyjności gospodarki regionu;

II – Cyfrowy Region;

III - Efektywność energetyczna i gospodarka niskoemisyjna w regionie;

IV- Region przyjazny środowisku;

V – Spójność wewnętrzna i dostępność zewnętrzna regionu;

VI - Solidarne społeczeństwa i konkurencyjne kadry;

VII – Rozwój lokalny kierowany przez społeczność;

VIII - Aktywni na rynku pracy;

IX - Solidarne społeczeństwo;

X – Innowacyjna edukacja;

XI – Rozwój lokalny kierowany przez społeczność;

XII – Pomoc Techniczna.

Program Rewitalizacji Gminy Dragacz, wpisuje się w założenia: **XI, VI.**

Program jest zgodny z Priorytetem Inwestycyjnym 9d „Inwestycje dokonywane w kontekście strategii na rzecz rozwoju lokalnego kierowanego przez społeczność”, którego celem jest ożywienie społeczne i gospodarcze na obszarach objętych Lokalnymi Strategiami Rozwoju.

Ponadto niniejszy Program jest zgodny z Priorytetem Inwestycyjnym 9vi „Strategie rozwoju lokalnego kierowane przez społeczność”, którego celem jest wzrost aktywizacji społeczno-zawodowej mieszkańców objętych Lokalnymi Strategiami Rozwoju.

§3 Spójność z dokumentami strategicznymi na szczeblu lokalnym na dwóch płaszczyznach:

1. płaszczyzny zgodności z dokumentami formułującymi założenia polityki rozwoju gminy – Program powinien być dokumentem wdrożeniowym działań rewitalizacji – w stosunku do ustaleń dokumentów nadrzędnych, formułujących politykę rozwoju gminy. W tym zakresie dokumentami nadrzędnymi są strategia rozwoju gminy, strategia rozwiązywania problemów społecznych czy też studium uwarunkowań i kierunków zagospodarowania przestrzennego gminy.

1) **Strategia Rozwoju Gmina Dragacz na lata 2014-2020**

Sytuacja dotycząca poziomu bezrobocia w Gminie Dragacz jest jedną z najmniej korzystnych wśród gmin Powiatu Świeckiego.

Wartości wskaźników dotyczących struktury bezrobotnych również wskazują na statystycznie niekorzystną sytuację osób pozostających bez pracy. Jedynie 18,35% bezrobotnych z Gminy Dragacz posiadało prawo do zasiłku dla bezrobotnych. Znaczna część zarejestrowanych długotrwale pozostaje bez pracy. W strukturze bezrobotnych Gminy widoczna jest również ogólna zależność między poziomem wykształcenia a liczbą pozostających bez pracy. Największy udział w grupie bezrobotnych posiadają osoby z wykształceniem zasadniczym zawodowym i niższym, jedynie niewielki odsetek to osoby legitymujące się wyższym wykształceniem. Należy również zwrócić uwagę na sytuację kobiet na rynku pracy, które stanowią niewiele ponad połowę osób bezrobotnych – średnio ok. 54% całkowitej liczby zarejestrowanych bezrobotnych. Wyraźna jest też wyższa liczba osób bezrobotnych do 25 roku życia. W tym przedziale wiekowym znajduje się największa liczba osób pozostających bez zatrudnienia.

Funkcjonowanie Centrum Szkolenia Logistyki w Grupie może przynieść wymierne korzyści gospodarcze, w postaci nowych miejsc pracy, co ma istotne znaczenie dla obszaru tak bardzo dotkniętego problemem bezrobocia. Najczęstszym problemem generującym konieczność pomocy jest ubóstwo (liczba rodzin korzystających z pomocy i wsparcia z powodu ubóstwa na przestrzeni lat 2010-2013 systematycznie wzrasta). Drugą najczęstszą przyczyną pomocy jest bezrobocie. Dodatkowo gmina boryka się z dość dużą liczbą niepełnosprawnych, długotrwale lub ciężko chorych. Wśród problemów, które są powodem pomocy Gminnego Ośrodka Pomocy Społecznej w Dragaczu występują również: bezradność, alkoholizm, potrzeba ochrony macierzyństwa, bezdomność, opuszczenie zakładu karnego oraz zdarzenia losowe. Gmina Dragacz nie spotyka się natomiast z koniecznością udzielenia pomocy z powodu klęsk żywiołowych, przemocy w rodzinie oraz ochrony ofiar handlu ludźmi.

Pomoc gminy mieszkańcom wyrażać się będzie przede wszystkim poprzez:

- a) Rozwój infrastruktury przyczyniającej się do poprawy warunków życia mieszkańców;
- b) Rozwój gospodarczy poprzez stworzenie sprzyjających warunków do rozwoju inwestycji, nowoczesne i rozwinięte rolnictwo, wykorzystanie walorów turystycznych oraz agroturystycznych gminy;
- c) Rozwój sfery przestrzenno-środowiskowej poprzez racjonalne i ekologiczne wykorzystanie zasobów przyrodniczych oraz zachowanie ładu przestrzennego;
- d) Aktywizacja lokalnej społeczności oraz zwiększenie zdolności adaptacyjnej do zmian społecznych i gospodarczych.

Sfera infrastrukturalna

Rozwój infrastruktury przyczyniającej się do poprawy warunków życia mieszkańców

CEL OPERACYJNY 3: *Rozwój infrastruktury turystycznej, rekreacyjnej, oświatowej*

Zadania: *Budowa i modernizacja obiektów kultury, także zabytkowej;*

Zapisy Strategii mówią, iż w Gminie Dragacz udział osób bezrobotnych zarejestrowanych w ogólnej liczbie osób w wieku produkcyjnym na koniec grudnia 2012 r. wyniósł 13,8%. Wobec powyższego ważne staje się podejmowanie i kontynuowanie kompleksowych działań aktywizujących rynek pracy, w tym organizowanie szkoleń i kursów oferujących przekwalifikowanie zawodowe osób bezrobotnych lub zagrożonych utratą pracy. Sprawdzonym narzędziem jest także krzewienie postaw przedsiębiorczych, czyli wsparcie procesu samozatrudnienia oraz pomoc osobom zakładającym własną działalność gospodarczą. Gmina Dragacz boryka się z problemem stosunkowo dużej liczby rodzin dotkniętych patologiami społecznymi. Instytucje tworzące gminną politykę społeczną w głównej mierze powinny opierać się na działaniach profilaktycznych, bowiem zapobieganie problemom i ich rozwiązywanie na wczesnym etapie pozwoli ograniczać negatywne ich efekty (marginalizacja i wykluczenie społeczne). Obok profilaktyki ważne jest także rozwijanie takich instrumentów reagowania, które przynosić będą pożądane efekty w przypadku wystąpienia u rodzin i osób trudnych sytuacji, którym nie są oni w stanie samodzielnie przeciwdziałać.

Do zwiększenia atrakcyjności Gminy Dragacz przyczyniłoby się również wzbogacenie oferty Gminnego Ośrodka Kultury i Sportu oraz zakup nowych książek do gminnej biblioteki. Problemem zauważalnym w gminie jest niski stopień integracji społecznej. Pomóc przezwyciężyć ten problem mogą m.in. świetlice wiejskie czy inne tego typu formy wspólnego spędzania czasu wolnego.

SFERA SPOŁECZNA

Aktywizacja lokalnej społeczności oraz zwiększenie zdolności adaptacyjnej do zmian społecznych i gospodarczych

CEL OPERACYJNY 1: *Podjęcie działań zmierzających do zmniejszenia bezrobocia na terenie gminy*

Zadania:

Organizowanie kursów doszkalających dla bezrobotnych;

Wspieranie nowych inwestycji, małych i średnich przedsiębiorstw;

Wspieranie kształcenia młodzieży i dzieci poprzez zdobywanie umiejętności praktycznych.

CEL OPERACYJNY 4: *Zwiększenie oferty kulturalnej dla mieszkańców gminy*

Zadania:

Wzbogacenie oferty Gminnego Ośrodka Kultury i Sportu;

Zakup nowych książek do bibliotek gminnych;

Adaptacja niewykorzystanych budynków na ośrodki kultury.

2) **Studium uwarunkowań i kierunków zagospodarowania przestrzennego gminy** określa m.in. warunki zagospodarowania dla obszarów objętych programem w zakresie

a) FLETNOWO

- Zespół wiejski zabudowa drewniana I murowana z XIX i pocz. XX w., zachowany historyczny kształt wsi. W ewidencji znajdują, sie: szkoła i domy mieszkalne nr 4, 5, 9, 15, 21, 30, 55, 85 - **strefa „B”**

b) GRUPA

- Zespół koszar: budynki murowane i szachulcowe z k. XIX w., dworzec kolejowy budynki mieszkalne z k. XIX i pocz. XX w. - **strefa „B” GRUPA**

Dla ochrony posiadanych zasobów kulturowych gmina winna przyjąć następujące zasady działania:

- Współpraca i koordynacja działań władz samorządowych celem stworzenia jednolitego programu działań w zakresie ochrony dóbr kultury.
- Tworzenie długofalowych projektów zagospodarowania obszarów o dużych wartościach kulturowych.
- Utworzenie kompletnej ewidencji obiektów (architektury, zabytków techniki, krajobrazów komponowanych, obiektów archeologicznych), o znacznych walorach zabytkowych.”
- Czynne wspieranie przez Urząd Gminy działań zmierzających do utrzymania lub przywrócenia jak najlepszego stanu terenom i obiektom o wysokiej wartości kulturowej lub zabytkowej wskazanym przez instytucje powołane do opieki nad zabytkami na danym terenie.
- Tworzenie planów rozbudowy infrastruktury w oparciu o konsultacje i opinie instytucji powołanych do opieki nad zabytkami na danym terenie.
- Kontynuacja form zabudowy tradycyjnej w zabudowie współczesnej.
- Tworzenie neutralnych pasów zieleni (filtrów) wokół zespołów o szczególnej wartości w oparciu o wyznaczone strefy ochrony konserwatorskiej.
- Zharmonizowanie tzw. małej architektury z istniejącymi formami zabudowy oraz prawidłowe wkomponowanie str. 26

c) Celem główny Studium Uwarunkowań jest:

- dążenie do poprawy jakości życia mieszkańców, poprzez możliwość tworzenia nowych miejsc pracy;
- utrzymanie dominujących funkcji gminy podmiejskiej: osadniczo - usługowej i produkcyjnej. Położenie gminy w bezpośrednim sąsiedztwie Grudziądza, wskazuje i przyszły rozwój gminy zależny będzie od kondycji gospodarczej miasta i jego znaczenia w sieci osadniczej województwa;
- promowanie pozytywnych przykładów wykorzystania walorów kulturowych (osadnictwo holenderskie) i turystycznych gminy przez prywatnych właścicieli terenów w zakresie zagospodarowania związanego z obsługą ruchu turystycznego (agroturystyka) i wspomagać je rozwojem infrastruktury społecznej i technicznej, mających wpływ na wyróżnienie obrazu terenów gminy na tle sąsiednich gmin o zbliżonych walorach przyrodniczo-krajobrazowych.

-Poprawę warunków życia mieszkańców poprzez: zapewnienie dogodnych warunków zamieszkania, rozwój i podnoszenie standardu usług, rozwój i podnoszenie standardu w zakresie infrastruktury społecznej, edukacji, zdrowia, sportu i rekreacji, zapewnienie wyposażenia w infrastrukturę techniczną, zapewnienie bezpieczeństwa publicznego.

d) Cele kulturowe:

- ochrona zabytków nieruchomych wpisanych do rejestru i ich otoczenia, a także innych zabytków nieruchomych, znajdujących się w gminnej ewidencji zabytków;
- zaktualizowanie ewidencji zabytków oraz poprzez opracowanie programu opieki nad zabytkami, stworzenie podstaw do realnych działań ochronnych i opiekuńczych;
- określenie rozwiązań niezbędnych do zapobiegania zagrożeniom dla zabytków, zapewnienia im ochrony przy realizacji inwestycji oraz przywracania zabytków do jak najlepszego stanu;

e) Dla realizacji celu oraz kierunków rozwoju gminy niezbędne jest podjęcie następujących działań wg Studium w zakresie rynku pracy i kondycji gospodarczej:

- stymulowanie rozwoju wybranych form przedsiębiorczości, tworzenie korzystnego klimatu inwestycyjnego w celu przyciągnięcia na teren gminy inwestorów,
- przeprowadzenie restrukturyzacji rolnictwa w celu zwiększenia jej efektywności oraz zmniejszenia liczby ludności zawodowo związanych z rolnictwem;
- ograniczenie bezrobocia, szczególnie wśród młodzieży, także bezrobocia ukrytego w rolnictwie, poprzez rozwijanie na terenie gminy funkcji usługowych, którzy mogą w sposób znaczący zwiększyć lokalne dochody i stać się rynkiem zbytu na dobra i usługi oferowane przez gminę (np. usługi, kultura, wypoczynek, agroturystyka).

2. płaszczyzny zgodności z dokumentami nadrzędnymi pod względem określania warunków i formułowania założeń finansowania działań rewitalizacyjnych. W tym zakresie dokumentem nadrzędnym jest Lokalna **Strategia Rozwoju Lokalnej Grupy Działania „Gminy Powiatu Świeckiego”** na lata 2014-2020, a także **Obszaru Rozwoju Społeczno-Gospodarczego Powiatu Świeckiego** oraz **Strategia Rozwoju Obszaru Strategicznej Interwencji Grudziądzka i obszaru powiązanego z nim funkcjonalnie** Zakres działań oraz wpływ programu rewitalizacji na wskaźniki określone w tych dokumentach są warunkiem finansowania przedsięwzięć określonych w programie rewitalizacji. Zgodność założeń i merytoryczna wartość projektów rewitalizacyjnych spowoduje osiągnięcie celów i wskaźników wymienionych Strategii.

1) Lokalna Strategia Rozwoju Lokalnej Grupy Działania „Gminy Powiatu Świeckiego” na lata 2014-2020,

Program zachowuje zgodność merytoryczną i wpływać będzie na realizację wskaźników w następujących jej ustaleniach (na poziomie celów szczegółowych – Tabela nr V.1. Specyfikacja celu ogólnego, celów szczegółowych i przedsięwzięć oraz przypisanych im wskaźników):

Cel szczegółowy 1.2: Aktywizacja społeczna i zawodowa mieszkańców obszaru LGD, w tym grup defaworyzowanych, zagrożonych ubóstwem lub wykluczeniem społecznym do końca 2023 roku

a) Wskaźniki rezultatu dla celu szczegółowego

- Liczba osób zagrożonych ubóstwem lub wykluczeniem społecznym, poszukujących pracy po opuszczeniu programu.
- Liczba osób zagrożonych ubóstwem lub wykluczeniem społecznym pracujących po opuszczeniu programu (łącznie z pracującymi na własny rachunek).
- Liczba osób przeszkolonych, w tym liczba osób z grup defaworyzowanych objętych ww. wsparciem

b) Wskaźniki produktu dla przedsięwzięcia „Aktywny obszar LGD” wyróżnionego w ramach celu szczegółowego 1.2: Aktywizacja społeczna i zawodowa mieszkańców obszaru LGD, w tym grup defaworyzowanych, zagrożonych ubóstwem lub wykluczeniem społecznym do końca 2023 roku:

- Liczba wspartych obiektów infrastruktury zlokalizowanych na rewitalizowanych obszarach - EFRR
- Długość przebudowanych dróg gminnych - EFRR
- Liczba osób zagrożonych ubóstwem lub wykluczeniem społecznym objętych wsparciem w programie [osoby] - EFS

2) Strategia Obszaru Rozwoju Społeczno - Gospodarczego Powiatu Świeckiego

Program zachowuje ogólną zgodność merytoryczną i pośrednio na pewno wpływać będzie na realizację wskaźników Strategii Obszaru Rozwoju Społeczno-Gospodarczego Powiatu Świeckiego, w następujących jej ustaleniach (na poziomie celów operacyjnych, Cele rozwojowe), w szczególności na cele:

1.5 Podejmowanie działań aktywizujących na rzecz wzrostu zatrudnienia

2.1 Rozwiązywanie problemów społecznych i stymulowanie aktywności zawodowej sprzyjającej włączeniu społecznemu

Oczywiście pośrednio przyczyni się do osiągnięcia wskaźników zapisanych w ORSG (określonych w Tabeli 39. Logika interwencji strategicznej):

Liczba uczniów objętych różnymi formami doradztwa zawodowego

Liczba osób zagrożonych ubóstwem lub wykluczeniem społecznym, które uzyskały kwalifikacje po opuszczeniu program

Liczba osób zagrożonych ubóstwem lub wykluczeniem społecznym poszukujących pracy po opuszczeniu programu

Liczba osób zagrożonych ubóstwem lub wykluczeniem społecznym pracujących po opuszczeniu programu (łącznie z pracującymi na własny rachunek)

Liczba osób zagrożonych ubóstwem lub wykluczeniem społecznym objętych wsparciem w programie

Tym samym Program wpłynie także na cele operacyjne:

2.3 Ułatwienie powrotu kobiet na rynek pracy poprzez rozwój różnych form opieki nad dziećmi do lat 3.

3.3 Rozwój kompetencji kluczowych uczniów na wszystkich poziomach kształcenia

3.5 Ułatwiony dostęp do rynku pracy poprzez rozwój doradztwa edukacyjno – zawodowego

3) Strategia Rozwoju Obszaru Strategicznej Interwencji Grudziądzka i obszaru powiązanego z nim funkcjonalnie ma trzy główne cele

CEL I - Zrównoważony rozwój oparty na nowoczesnych, zintegrowanych rozwiązaniach transportowych i strategiach niskoemisyjnych

Nadrzędnym założeniem Celu I jest poprawa efektywności energetycznej obszaru funkcjonalnego Grudziądzka oraz ograniczenie emisji zanieczyszczeń powietrza. Realizacja tego założenia ma być możliwa dzięki działaniom służącym ograniczeniu uciążliwości głównych źródeł powstawania zanieczyszczeń, czyli transportu drogowego oraz „niskiej emisji” powstałej na skutek nieodpowiedniego ogrzewania budynków. Priorytetem jest budowa spójnego systemu ciągów pieszo-rowerowych, również na terenie Gminy Dragacz m.in. do Grupy.

CEL II - Efektywne gospodarowanie unikatowymi zasobami środowiska naturalnego i dziedzictwa kulturowego

Warunkiem obligatoryjnym zrównoważonego rozwoju społeczno-gospodarczego regionów jest wzrost świadomości ekologicznej społeczeństw i ich dbałość o stan środowiska naturalnego i zachowanie obiektów spuścizny kulturowo-historycznej pokoleń jak np. zabudowa pruska w Grupie.

CEL III - Wyedukowane, aktywne zawodowo i zaangażowane lokalnie społeczeństwo OSI Grudziądzka, który polega na zapewnieniu wysokiego poziomu kapitału ludzkiego obszaru funkcjonalnego Grudziądzka w perspektywie krótkookresowej, poprzez prowadzenie działań służącej aktywizacji społeczno-gospodarczej i reintegracji części mieszkańców, a także

w perspektywie długookresowej, poprzez rozwój infrastruktury i oferty oświatowej dostosowanej do nowoczesnych standardów edukacyjnych i wymogów rynku pracy, działania miękkie dla obszarów zdegradowanych.

Rozdział III Uproszczona diagnoza gminy z wnioskami

§1 Podstawowe dane – położenie gminy

Gmina Dragacz jest gminą wiejską o powierzchni około 111 km² położoną w północnej części województwie kujawsko-pomorskiego, we wschodniej części powiatu świeckiego. Graniczy z gminami: Chełmno, (powiat chełmiński), Świecie, Jezewo, Warlubie, Nowe oraz gminą Grudziądz w powiecie grudziądzkim. Pod względem wielkości plasuje się na szóstym miejscu w powiecie świeckim. (Źródło POŚ) Obszar gminy przecinają: autostrada A1, krajowa 91, krajowa 16. W miejscowości Nowe Marzy znajduje się węzeł autostrady.

Mapa 1. Położenie gminy Dragacz na tle województwa kujawsko-pomorskiego



Źródło: Internetowy Atlas Województwa Kujawsko-Pomorskiego

§2 Sfera gospodarcza

Lokalizacja gminy tworzy duży potencjał dla przedsiębiorstw, które swoją pozycję osiągają dzięki transportowi. Gmina podejmuje działania w kierunku ułatwienia prowadzenia działalności dla powyższych firm poprzez tworzenie i aktualizację miejscowych planów zagospodarowania przestrzennego dla

terenów przeznaczonych pod inwestycje. W wyniku dotychczasowych działań w 2016 roku powstało centrum magazynowo-serwisowe ThyssenKrupp Energostal SA w Nowych Marzach, a za nim zainteresowanie kolejnych firm. W trakcie analizy sytuacji gospodarczej i dialogu z podmiotami gospodarczymi (głównie z ThyssenKrupp Energostal SA) nasunął się wniosek, że przedsiębiorcy niejednokrotnie zmuszeni są zatrudniać osoby z poza terenu gminy Dragacz. Sytuacja ta spowodowana jest niskim poziomem zainteresowania podjęcia pracy wśród lokalnej społeczności, szczególnie takiej, która wiąże się z koniecznością podniesienia kwalifikacji bądź przekwalifikowaniem lub brakiem zaangażowania w pracę, postawą bierną pracowników. Sytuację tą zobrazował wskaźnik nr 4 w dalszej części programu.

Na koniec czerwca 2016 r. na terenie gminy w rejestrze REGON zarejestrowanych były 683 podmioty gospodarcze, z czego nowo powstałych w 2016 r.-39, w 2015 r. -47. W poniższej tabeli przedstawiono szczegółowo podział podmiotów na sekcje.

Tabela 1 Podmioty gospodarcze według sekcji i działów PKD na terenie gminy Dragacz (dane z dnia 30.06.2016 r.)

Podmioty wg sekcji i działów PKD 2007	Liczba podmiotów gosp.
	Gmina Dragacz
A - rolnictwo, leśnictwo, łowiectwo i rybactwo	17
B - górnictwo i wydobywanie	3
C - przetwórstwo przemysłowe	51
D - wytwarzanie i zaopatrywanie w energię elektryczną, gaz, parę wodną, gorącą wodę i powietrze do układów klimatyzacyjnych	0
E - dostawa wody; gospodarowanie ściekami i odpadami oraz działalność związana z rekultywacją	3
F - budownictwo	77
G - handel hurtowy i detaliczny; naprawa pojazdów samochodowych, włączając motocykle	234
H - transport i gospodarka magazynowa	59
I - działalność związana z zakwaterowaniem i usługami gastronomicznymi	39

J - informacja i komunikacja	9
K - działalność finansowa i ubezpieczeniowa	21
L - działalność związana z obsługą rynku nieruchomości	14
M - działalność profesjonalna, naukowa i techniczna	32
N - działalność w zakresie usług administrowania i działalność wspierająca	11
O - administracja publiczna i obrona narodowa; obowiązkowe zabezpieczenia społeczne	7
P - edukacja	12
Q - opieka zdrowotna i pomoc społeczna	53
R - działalność związana z kulturą, rozrywką i rekreacją	11
S i T - pozostała działalność usługowa, oraz Gospodarstwa domowe zatrudniające pracowników; gospodarstwa domowe produkujące wyroby i świadczące usługi na własne potrzeby	29
Ogółem	683

Źródło: Główny Urząd Statystyczny

Do największych zakładów produkcyjnych na terenie gminy Dragacz należą: Drukarnia Księży Werbistów, Górna Grupa; „Altomix” Odlewnia Metali Nieżelaznych Sp.j., Dolna Grupa; ATOS Przedsiębiorstwo Budowlano Handlowo Transportowe, Dragacz; Produkcja i Sprzedaż Jaj Konsumpcyjnych „LIM-POL” Sp. z o.o., Fletnowo.

Gleby występujące na obszarze gminy Dragacz w większości zaklasyfikowane zostały do gleb o średniej jakości należące do IV klasy bonitacyjnej (łącznie 41,3 % powierzchni gruntów ornych) oraz o wysokiej przydatności dla rolnictwa należące do III klasy (łącznie 36,1 %). Niedużą część stanowią grunty V i VI klasy (łącznie 15,0 %). Świadczy to o dobrych warunkach naturalnych dla rozwoju rolnictwa. Cechą charakterystyczną jest przestrzenne zróżnicowanie rolniczej przydatności gleb na obszarze gminy. Kompleksy gleb o wysokiej przydatności dla rolnictwa występują przede wszystkim na niższych terasach (zalewowej i niższych nadzalewowych) doliny Wisły, natomiast kompleksy gleb o niskiej przydatności dla rolnictwa występują na wyższych terasach piaszczysto-żwirowych.

W strukturze użytkowania gruntów największą powierzchnie zajmują użytki rolne, stanowiąc 51%. W powierzchni użytków rolnych gminy dominują grunty orne – 64,9%. Duże powierzchnie zajmowane są również przez łąki i pastwiska – 30%. Lasy stanowią 29,8% obszaru gminy.

Mimo potencjału rolnego, problemem jest rozdrobnienie gospodarstw rolnych.

Tabela 2 Ilość gospodarstw rolnych na terenie gminy Dragacz

gospodarstwa rolne ogółem	<1 ha	1-5 ha	5-10 ha	10-15 ha	>15 ha
508	111	186	92	42	77

Źródło: Główny Urząd Statystyczny – Bank Danych Lokalnych.

§3 Sfera środowiskowa

Podstawowe dane o strukturze użytkowania gruntów.

Według podziału geomorfologicznego Polski („Geografia regionalna Polski”, J. Kondracki, 2000), gmina Dragacz położona jest prawie w całości w obrębie mezoregionów Kotlina Grudziądzka i Dolina Kwidzyńska, wchodzących w skład makroregionu Dolina Dolnej Wisły. Tylko północno-zachodni fragment obszaru gminy znajduje się w granicach mezoregionu Bory Tucholskie wchodzącego w skład makroregionu Pojezierze południowopomorskie. Gmina Dragacz położona jest w dorzeczu rzeki Wisły – w zlewni rzeki Maławy i w zlewni bezpośredniej Wisły.

Gmina Dragacz należy do obszarów o dużej wartości przyrodniczej i jest włączona do powierzchniowego systemu obszarów chronionych.

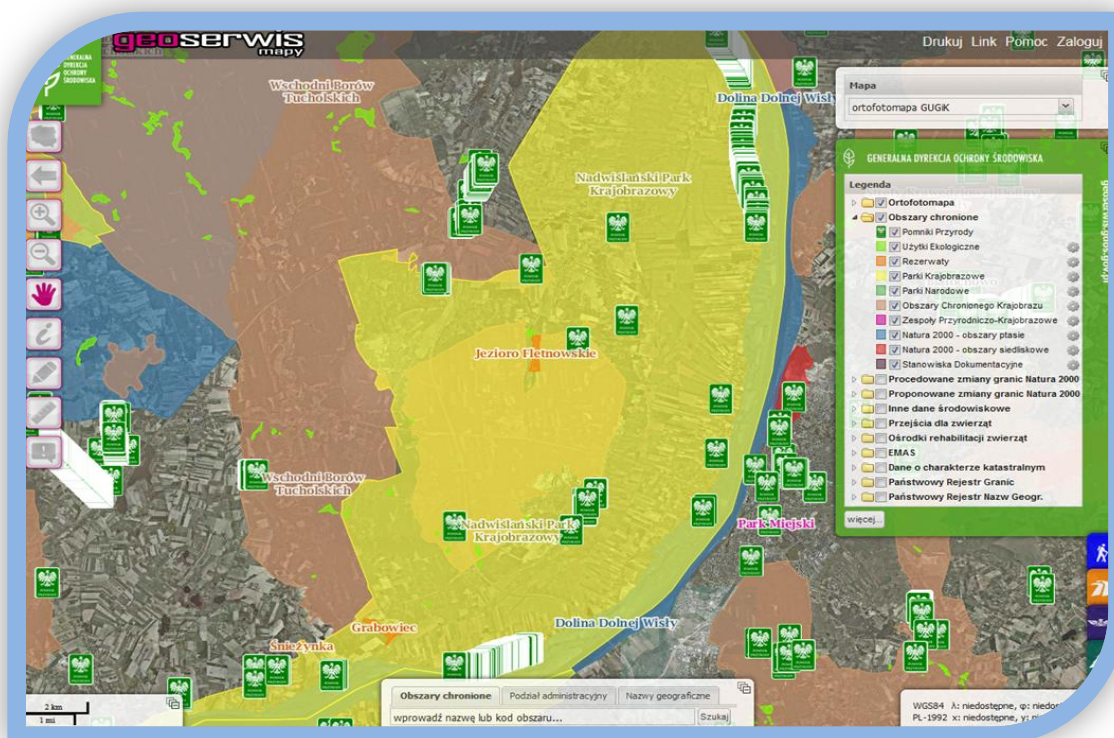
Łączna powierzchnia obszarów chronionych na terenie gminy Dragacz zajmuje ok. 108 km² powierzchni, co stanowi ponad 96% jej powierzchni ogólnej.

Z włączeniem do obszarów chronionych wiąże się szereg zakazów i nakazów skutkujących ograniczeniami w prowadzeniu działalności gospodarczej, co niestety odstrasza niektórych inwestorów. Z drugiej strony przynależność do nich powinna skutkować dużym ruchem turystycznym, który jest jednak skierowany do Borów Tucholskich, oraz nad morze.

Na terenie gminy brak parków i terenów zieleni zorganizowanej a więc miejsc, gdzie może następować integracja społeczeństwa. Zieleni urządzona

występuje na obszarze 4 cmentarzy o powierzchni 6,8 ha. Lasy zajmują powierzchnię 3335 ha i rozłożone są nierównomiernie. Większość lasów na obszarze gminy to lasy państwowe będące w zarządzie Nadleśnictwa Dąbrowa. Lasy zajmują północno-zachodnią część gminy.

Rysunek 1 Formy ochrony przyrody na tle gminy Dragacz



Źródło: <http://geoserwis.gdos.gov.pl/mapy/>

§4 Sfera społeczna

Liczba mieszkańców w 2015 roku wynosiła 7249 (dane GUS) i jest względnie stała.

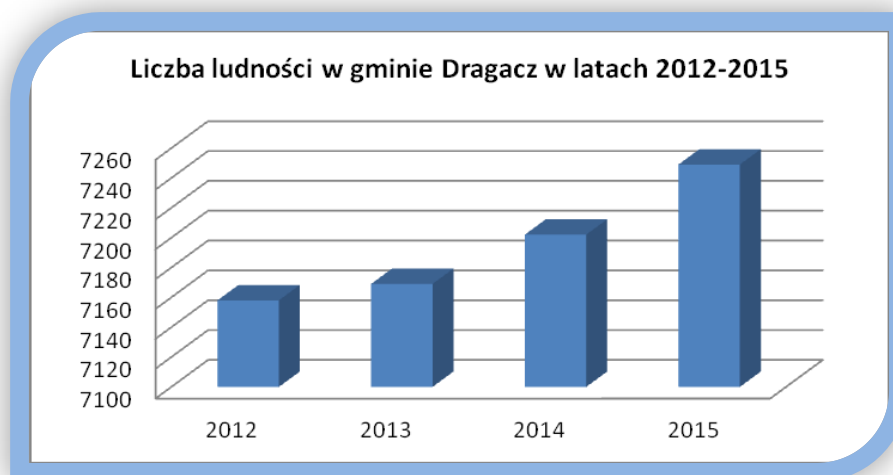
Tabela 3 Stan i zmiany liczby ludności zamieszkującej gminę Dragacz w latach 2012-2015

Jednostka administracyjna	Liczba ludności w latach			
	2012	2013	2014	2015
Gmina Dragacz	7158	7169	7202	7249

Źródło: Opracowanie na podstawie danych z BDL GUS wg stanu na 31 grudnia 2015 r.

Gęstość zaludnienia wynosi 65 os./km² i jest jedną z wyższych wśród gmin powiatu świeckiego. W powiecie wskaźnik wynosi 68 os./km², natomiast w województwie 116 os./km². Przyrost naturalny dla gminy wynosi 4,7 na 1000 osób i jest wyższy od średniej dla całego województwa (0/1000 osób) i powiatu 1,5/1000 osób.

Rysunek 2 Zmiany liczby ludności gminy Dragacz w latach 2012-2015



Źródło: opracowanie własne na podstawie danych GUS wg stanu na dzień 31.12.2015 r.

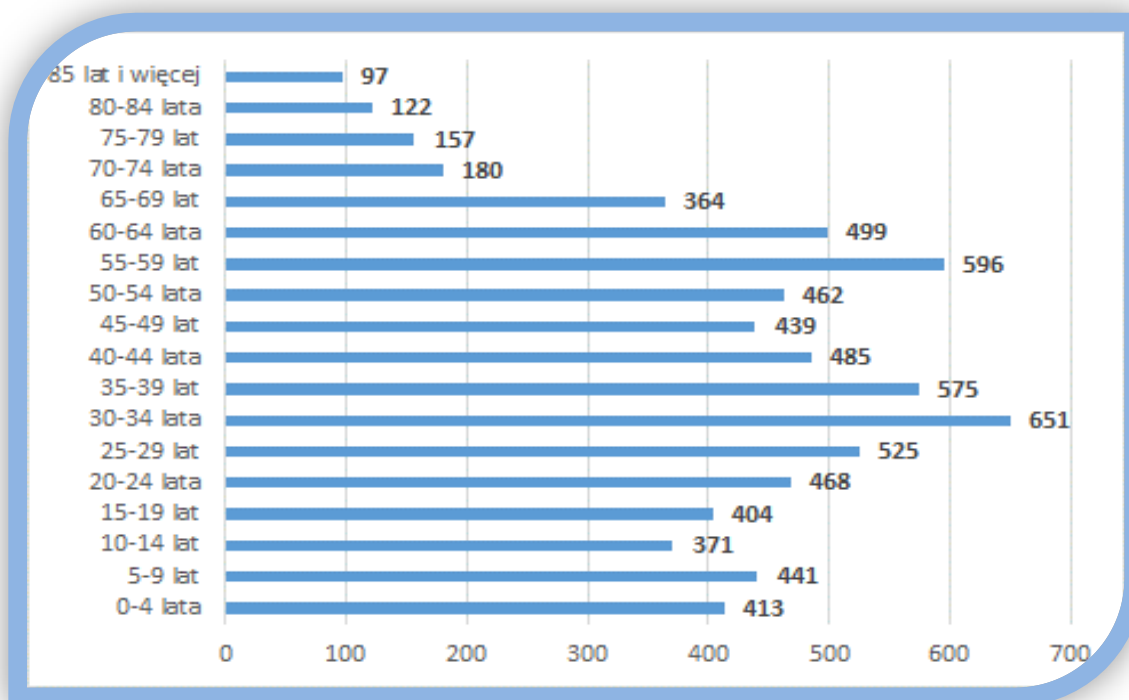
Z danych GUS wynika również, że w 2015 r. 20,2 % ludności gminy stanowiły osoby w wieku przedprodukcyjnym, 63,8% w wieku produkcyjnym, a 16% w wieku poprodukcyjnym. Z roku na rok spada liczba osób w wieku przedprodukcyjnym, wzrasta przede wszystkim liczba osób w grupie poprodukcyjnej. Wyraźna jest tendencja starzenia się społeczeństwa.

Według danych GUS sytuacja bezrobocia na terenie gminy Dragacz, w stosunku do lat poprzednich uległa poprawie, ponieważ udział zarejestrowanych bezrobotnych w wieku produkcyjnym w liczbie ludności z poziomu 10,8% w 2013 r. zmniejszył się do 6,8% w 2015 r., co było wynikiem gorszym jedynie o 0,2% w stosunku do powiatu. W 2015 r. przedstawione przez GUS dane pokazują, że kobiety stanowiły aż 61,7 % osób bezrobotnych w gminie (powiat 60,9%)- nie pracowało 9% kobiet w wieku produkcyjnym (w powiecie 8,7%).

Poprawiająca się w ostatnim okresie sytuacja na rynku nie znajduje wciąż przełożenia na sytuację materialną ludności mierzoną zasięgiem korzystania z pomocy społecznej. W roku 2015 (dane GUS) w rodzinach objętych pomocą społeczną na podstawie kryterium dochodowego, żyło 13,8% ogółu mieszkańców. Wartość ta zmniejszyła się (w 2011 wynosiła 16,6%), ale jest wyraźnie wyższa od średniej wojewódzkiej (9,7%), a w skali powiatu jest trzecią najwyższą.

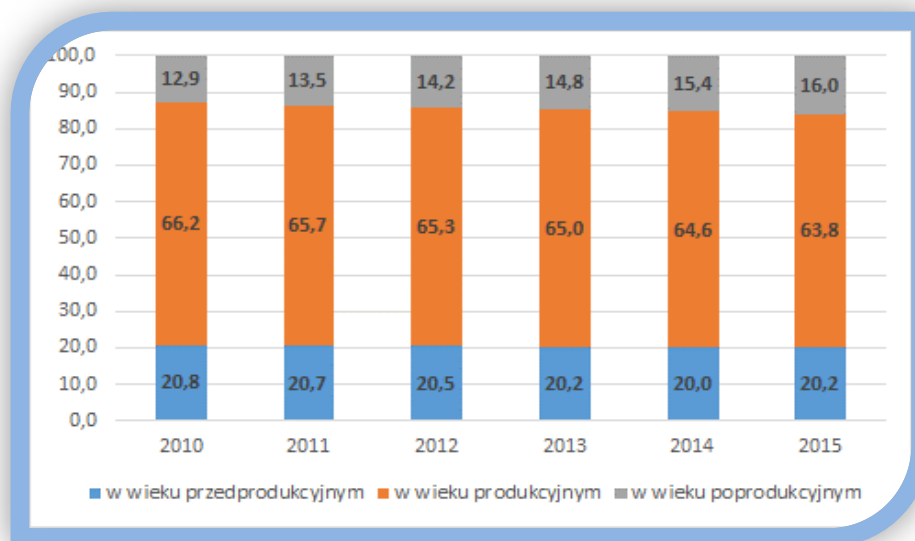
Ze względu na strukturę populacji Gminy, najliczniejszą grupę stanowili mieszkańcy w wieku produkcyjnym – 63,8% ogólnej liczby ludności w 2015 roku. W ostatnich latach nastąpił spadek liczby osób w wieku przedprodukcyjnym i wzrost osób w wieku poprodukcyjnym, co wiąże się ze starzeniem się społeczeństwa. Należy jednak zauważyć, że liczba osób w wieku przedprodukcyjnym nadal przewyższa liczbę osób w wieku poprodukcyjnym.

Wykres 1. Struktura wiekowa ludności na terenie Gminy Dragacz w 2015 r.



Źródło: Opracowanie własne na podstawie danych GUS

Wykres 2. Liczba ludności Gminy Dragacz wg ekonomicznych grup wieku w latach



2010–2015

Źródło: Opracowanie własne na podstawie danych GUS

Korzystnie przedstawia się natomiast kwestia przyrostu naturalnego w Gminie Dragacz. Przyrost naturalny we wszystkich analizowanych latach (2010-2015) przyjmował wartości dodatnie. Dodatnia wartość przyrostu naturalnego w tym okresie świadczyła o przewadze liczby urodzeń żywych nad liczbą zgonów w danym roku kalendarzowym.

Mniej korzystnie kształtowała się sytuacja pod względem salda migracji, które w latach 2010-2015 ulegało wahaniom. Ostatecznie na koniec 2015 roku saldo migracji przyjmowało wartość ujemną.

Zachowanie malejącej tendencji odnośnie liczby osób w wieku przedprodukcyjnym i rosnącej liczby osób w wieku poprodukcyjnym, może niekorzystnie wpłynąć na sytuację demograficzną. Prowadzić to będzie do starzenia się społeczeństwa i stopniowego zmniejszania liczby ludności w Gminie

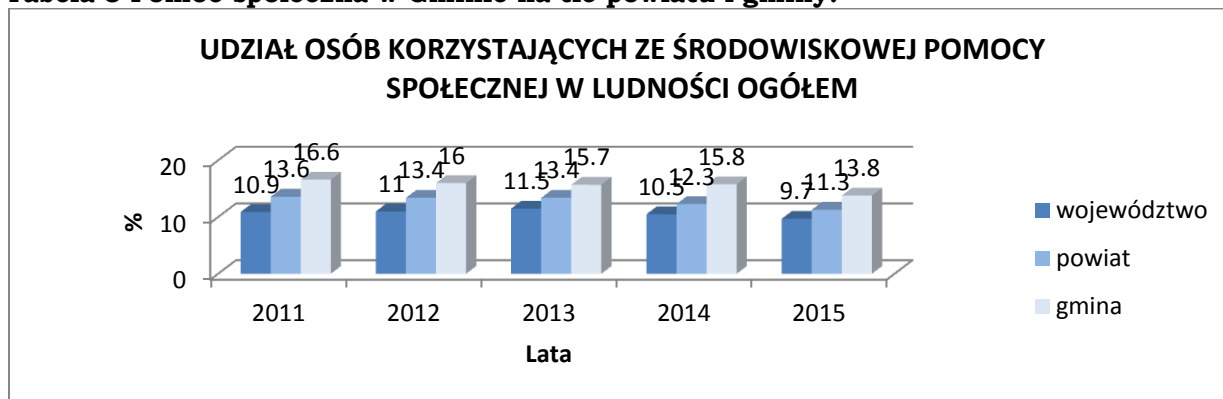
Tabela 4. Prognoza liczby ludności Gminy Dragacz do roku 2021

Rok	urodzenia	zgony	napływ	odpływ	przyrost naturalny	saldo migracji	liczba ludności
2015	84	61	124	140	23	-16	7 249
2016	83	62	121	137	21	-15	7 255
2017	82	62	120	135	21	-15	7 260
2018	82	63	119	134	20	-15	7 264
2019	82	63	117	132	19	-15	7 269
2020	82	63	116	131	18	-15	7 272
2021	81	64	114	129	17	-14	7 275

Źródło: Opracowanie własne na podstawie Prognozy dla powiatów i miast na prawie powiatu oraz podregionów na lata 2014 – 2050 opracowanej przez GUS

Przedstawione powyżej dane pokazują, że liczba ludności na terenie Gminy Dragacz będzie rosła. Liczba osób w wieku przedprodukcyjnym nieznacznie będzie spadać. Wzrośnie natomiast liczba osób w wieku poprodukcyjnym. Liczba osób w wieku produkcyjnym na terenie Gminy Dragacz będzie maleć.

Tabela 5 Pomoc społeczna w Gminie na tle powiatu i gminy.



Źródło: dane własne GOPS

Z punktu widzenia samowystarczalności ekonomicznej ludności i gospodarstw domowych gmina wypada źle, mimo iż jej potencjał jest dosyć duży. Stwarza go dobry układ komunikacyjny, odległość od miast oraz potencjał gminy. Teren gminy podzielony jest na 12 sołectw:

Mniszek, Grupa, Grupa Osiedle, Górna Grupa, Dolna Grupa, Wielkie Stwolno, Fletnowo, Wielkie Zajączkowo, Wielki Lubień, Dragacz, Michale, Bratwin, obejmujących łącznie 15 miejscowości.

Mapa 2 Podział Gminy na Sołectwa



Źródło: dane własne UG – Statut Gminy Dragacz

1) Usługi społeczne i oświata

Obsługa mieszkańców w zakresie infrastruktury społecznej jest skoncentrowana głównie w Gminnym Ośrodku Kultury Sportu i Rekreacji. Poza Górną Grupą (GOKSiR) funkcjonują obecnie wyłącznie świetlice wiejskie. Teoretycznie, usługi skoncentrowane w siedzibie GOKSiR są stosunkowo łatwo dostępne, ale w rzeczywistości odległości są zbyt duże do pokonywania ich pieszo, nie funkcjonuje komunikacja publiczna zapewniająca dogodny dowóz, a na terenie gminy brak jest obecnie warunków do bezpiecznego poruszania się rowerami – zwłaszcza dotyczy to dzieci i młodzieży (bardzo słaby obecny stan rozwoju dróg rowerowych i skala identyfikowanych potrzeb wykluczają możliwość nadrobienia zaległości w dziedzinie infrastruktury transportu rowerowego w perspektywie kilku lat). Oznacza to, że możliwie duża część działań związanych z rozwojem społecznym, zwłaszcza działania adresowane do dzieci i młodzieży, powinna być realizowana w miejscowości zamieszkania.

Program współpracy Gminy Dragacz z organizacjami pozarządowymi i innymi podmiotami prowadzącymi działalność pożytku publicznego- współpraca Gminy o charakterze finansowym w 2016 r. i latach poprzednich polegała na zleceniu realizacji zadań publicznych w formie ich wspierania wraz z udzieleniem dotacji. Na realizację zadań publicznych, zgodnie z Uchwałą Nr IX/77/16 Rady Gminy Dragacz z dnia 28 stycznia 2016r. w sprawie budżetu gminy na 2016 rok, przeznaczono kwotę w wysokości 81.000,00 zł. Zlecenie zadań odbywało się w drodze otwartych konkursów ofert ogłoszonych w trybie pożytku publicznego, zgodnie z przepisami ustawy z dnia 24 kwietnia 2003 roku o działalności pożytku publicznego i o wolontariacie.

Łączna wysokość środków przyznanych w formie dotacji w ramach konkursów w 2016 r. wynosiła 79.325,00 zł, z tego podmioty dotowane wykorzystały 77.243,05 zł, co stanowi 97,38% kwoty przekazanej. W ramach przyznanych dotacji z budżetu gminy 4 podmioty prowadzące działalność pożytku publicznego zrealizowały 5 projektów.

Powyższe dane wskazują na niską aktywność społeczną mieszkańców i stowarzyszeń.

2) Podział szkół na obręby

Do 31VIII2017r. w Gminie Dragacz funkcjonowały 2 szkoły podstawowe oraz jedno gimnazjum. Gmina podzielona była na następujące obwody:

a) Dla Szkoły Podstawowej w Dragaczu obwód szkoły stanowiły: z miejscowości Dragacz nieruchomości oznaczone numerami porządkowymi od nr 6 do nr 135, z miejscowości Michale nieruchomości oznaczone numerami porządkowymi od nr 55 do nr 140, Wielkie Zajączkowo całość, Wielki Lubień całość.

b) Dla Szkoły Podstawowej im. 16 Pułku Ułanów Wlkp. w Grupie obwód szkoły stanowiły: Grupa całość, Mniszek całość, Nowe Marzy całość, Fletnowo całość, Dolna Grupa całość, Górna Grupa całość, Stare Marzy całość, Wiąskie Piaski całość, Bratwin całość, Polskie Stwolno całość, Wielkie Stwolno całość, z miejscowości Dragacz nieruchomości oznaczone od nr 1 do nr 5, z miejscowości Michale nieruchomości oznaczone numerami porządkowymi od nr 1 do nr 54.

c) Do obwodu Gimnazjum im. Feliksa Kikulskiego w Michalu należały następujące miejscowości: Bratwin, Dolna Grupa, Dragacz, Fletnowo, Górna Grupa, Grupa, Michale, Mniszek, Nowe Marzy, Polskie Stwolno, Stare Marzy, Wiąskie Piaski, Wielki Lubień, Wielkie Stwolno, Wielkie Zajączkowo.

W związku ze zmianami w systemie edukacji w kraju od dnia 1 września 2017 r. do dnia 31 sierpnia 2019 r., granice obwodów publicznych ośmioletnich szkół podstawowych prowadzonych przez Gminę Dragacz wyglądają następująco:

d) Dla Szkoły Podstawowej im. 16 Pułku Ułanów Wlkp. w Grupie obwód szkoły stanowią: z miejscowości Dolna Grupa nieruchomości oznaczone numerami porządkowymi od nr 1 do nr 17, nr 42 i od nr 45 do nr 85 oraz ulice Graniczna, Kościelna, Krótka, Ks. Burdyna, Ogrodnicza, Pogodna, Prosta, Rzemieślnicza, Stolarska, Tartaczna, Wrzosowa, Zaułek, Żwirowa, Fletnowo całość, Górna Grupa całość, Grupa całość, Mniszek całość, Nowe Marzy całość, Stare Marzy całość.

e) Dla Szkoły Podstawowej w Dragaczu obwód szkoły stanowią: z miejscowości Dragacz nieruchomości oznaczone numerami porządkowymi od nr 18 do nr 135, z miejscowości Michale nieruchomości oznaczone numerami porządkowymi od nr 115 do nr 140, Wielki Lubień całość, Wielkie Zajączkowo całość.

f) Dla Szkoły Podstawowej w Michalu obwód szkoły stanowią:

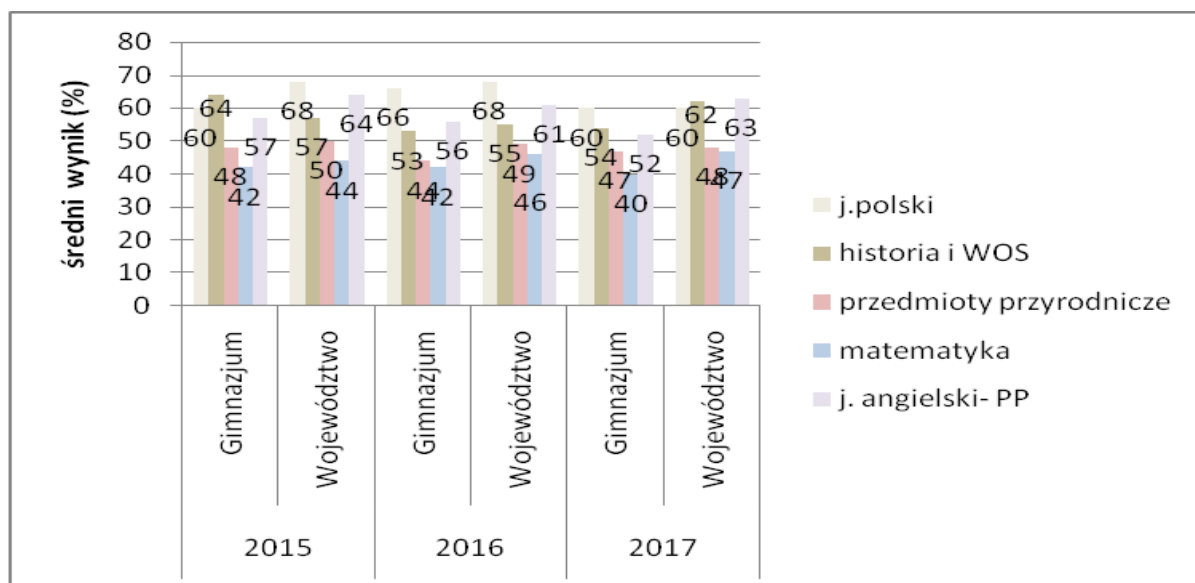
- Bratwin całość,
- z miejscowości Dolna Grupa nieruchomości oznaczone numerami porządkowymi od nr 18 do nr 41 i od nr 43 do nr 44 oraz ulice Akacjowa, Brzozowa, Bukowa, Kwiatowa, Leśna, Słoneczna, Spacerowa, Sosnowa,
- z miejscowości Dragacz nieruchomości oznaczone od nr 1 do nr 17,
- z miejscowości Michale nieruchomości oznaczone numerami porządkowymi od nr 1 do nr 114,
- Polskie Stwolno całość,
- Wiąskie Piaski całość,
- Wielkie Stwolno całość.

Obwód dla klas dotychczasowego Gimnazjum im. Feliksa Kikulskiego w Michalu, od dnia 1 września 2017 r. do dnia 31 sierpnia 2019 r., stanowią wszystkie miejscowości gminy Dragacz.

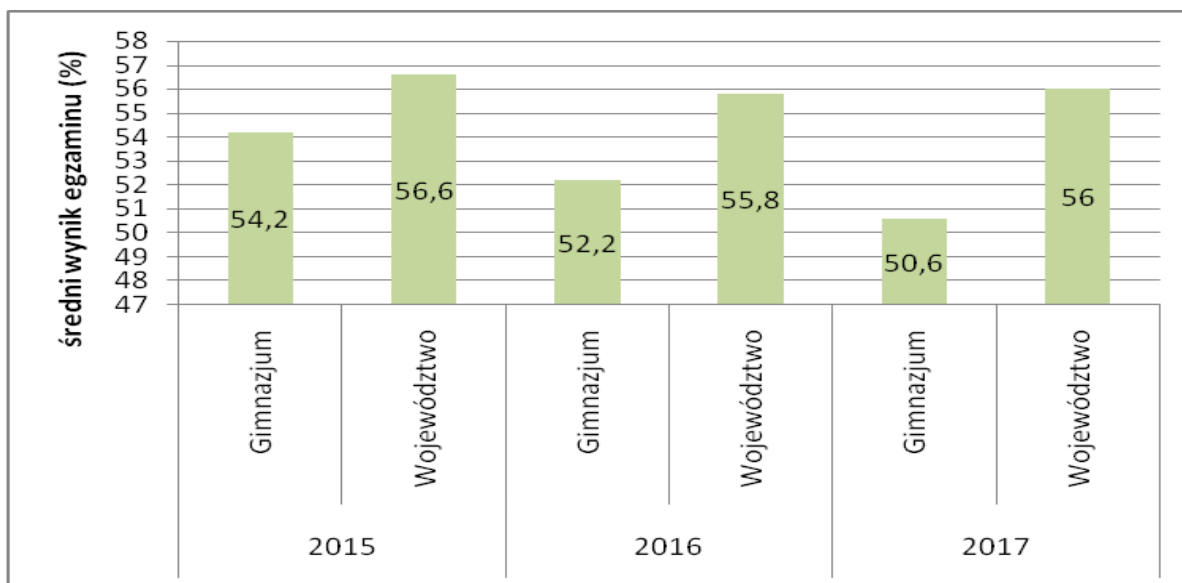
3) Wyniki kształcenia

Poniżej przedstawiono średnie procentowe wyniki egzaminu gimnazjalnego uczniów z gminy na tle województwa w ostatnich trzech latach.

Wykres nr 3 Wyniki kształcenia



Źródło: opracowanie własne na podstawie danych SAPO, 2017r.



Źródło: opracowanie własne na podstawie danych SAPO, 2017r.

4) Podsumowanie:

a) Pod względem społeczno-gospodarczym

- niska aktywność społeczna i organizacji pozarządowych
- depopulacja – powodowana przez ujemny przyrost naturalny i ujemne saldo migracji.
- starzenie się społeczeństwa – wyrażające się w znacznym przyroście ludności w wieku poprodukcyjnym oraz niekorzystnej strukturze demograficznej z wysokim udziałem ludności w wieku poprodukcyjnym oraz małą liczbą osób w wieku przedprodukcyjnym.
- zjawisko bezrobocia na terenie gminy oraz niedostosowane kompetencje i kwalifikacje mieszkańców do potrzeb na rynku pracy.
- zjawisko ubóstwa – widoczne w liczbie gospodarstw domowych korzystających z pomocy społecznej wg kryterium dochodowego
- niski poziom przedsiębiorczości mieszkańców, widoczny w danych dotyczących liczby osób prowadzących działalność gospodarczą.

b) Pod względem przestrzennym

- niekorzystny kształt sieci osadniczej i słaby dostęp do transportu rowerowego– uniemożliwiający korzystanie wszystkich zainteresowanych mieszkańców z siedziby GOKSiR i wymagający przeprowadzania zajęć w świetlicach wiejskich.
- objęcie gminy obszarami ochrony przyrody - co skutkuje ograniczeniami wpływającymi przede wszystkim na przedsiębiorców, odstraszać również potencjalnych inwestorów.

- zdegradowane obszary zabytkowe.
- potencjał gminy, jakim jest lokalizacja w zasięgu węzła autostrady i drogi krajowej.
- niedostatecznie zagospodarowane tereny rekreacji i wypoczynku.

c) Pod względem środowiskowym

- niedokończona kanalizacja aglomeracji Dragacz.
- działania na rzecz modernizacji lokalnych źródeł ciepła, infrastruktury technicznej ochrony środowiska, remont dróg, zastosowanie odnawialnych źródeł energii w budynkach publicznych i prywatnych.
- niebezpieczeństwo terenów zalewowych.
- szeroki obszar ochrony (Nadwiślański Park Krajobrazowy)

Rozdział IV Delimitacja obszaru zdegradowanego gminy

W gminie Dragacz znajduje się 12 sołectw, z których na niektóre składają się dwie miejscowości. Delimitację i charakterystykę dokonuje się na poziomie sołectw.

Prowadzenie procesu rewitalizacji wiąże się z koniecznością wyznaczenia obszarów zdegradowanych i obszarów rewitalizacji.

Obszarem zdegradowanym jest obszar gminy znajdujący się w stanie kryzysowym z powodu koncentracji negatywnych zjawisk społecznych, w szczególności bezrobocia, ubóstwa, przestępczości, niskiego poziomu edukacji lub kapitału społecznego, a także niewystarczającego poziomu uczestnictwa mieszkańców w życiu publicznym i kulturalnym. Ponadto na obszarze występuje, co najmniej jedno z negatywnych zjawisk: gospodarczych, środowiskowych, przestrzenno - funkcjonalnych lub technicznych.

Obszar rewitalizacji wyznacza się jako całość lub część obszaru zdegradowanego i opracowuje dla niego Program Rewitalizacji zawierający w szczególności: szczegółową diagnozę obszaru zdegradowanego, cele rewitalizacji oraz odpowiadające im kierunki działań służących eliminacji lub ograniczeniu negatywnych zjawisk, opis przedsięwzięć rewitalizacyjnych oraz szacunkowe ramy finansowe programu rewitalizacji.

Zgodnie z rozdziałem „6.4.2 Wyznaczenie obszaru zdegradowanego oraz obszaru rewitalizacji na obszarach wiejskich regionu”, **do obszaru zdegradowanego** należy zaliczyć miejscowości spełniające jednocześnie kryteria:

Występowania co najmniej dwóch problemów społecznych
oraz

Obecności przestrzeni zdegradowanej, która może zostać zaadaptowana do celów rozwoju społecznego lub do celów rozwoju gospodarczego (Cel A lub Cel B wskazane w rozdziale 6.4.2)

lub

Występowania innego rodzaju problemu rozwojowego reprezentującego sfery gospodarczą, przestrzenno-funkcjonalną lub środowiskową

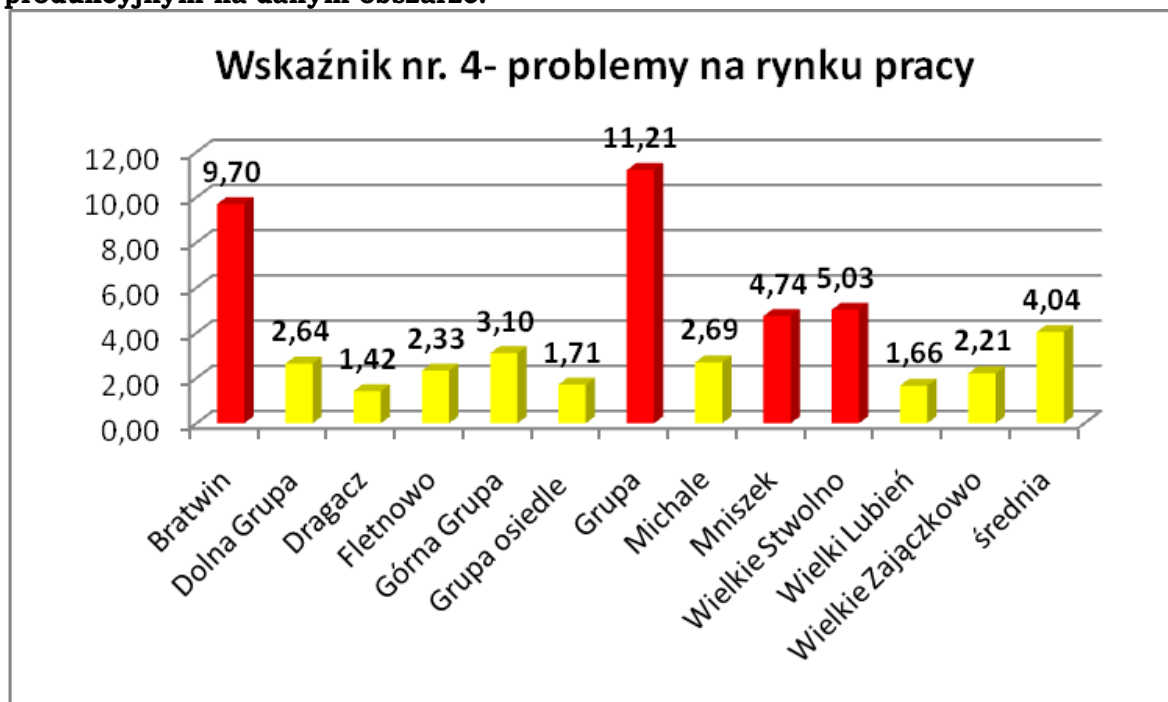
Sołectwa gminy Dragacz zostały przeanalizowane w zakresie trzech wskaźników reprezentujących sferę społeczną oraz w zakresie jednego wskaźnika reprezentującego sferę przestrzenno-funkcjonalną.

§1 Opis obszaru zdegradowanego w poszczególnych sołectwach.

Dla wyznaczenia obszaru zdegradowanego zastosowano wskaźniki ujęte w „Zasadach...” Spośród szeregu wskaźników uwzględniono te, które naszym zdaniem w najlepszy sposób obrazują sytuację na terenie gminy. Dla wiarygodniejszego obrazu gminy, wybrane wskaźniki przeliczono ponownie, na końcowym etapie pisania programu, uwzględniając możliwie aktualny materiał źródłowy pochodzący bezpośrednio od jednostek i osób zaangażowanych w ich tworzenie i przetwarzanie. Taka metodologia, wraz z zastosowaną na etapie dialogu z mieszkańcami obszarów zdegradowanych ankietyzacją, pozwoliła wyłonić najtrafniejsze cele rewitalizacji.

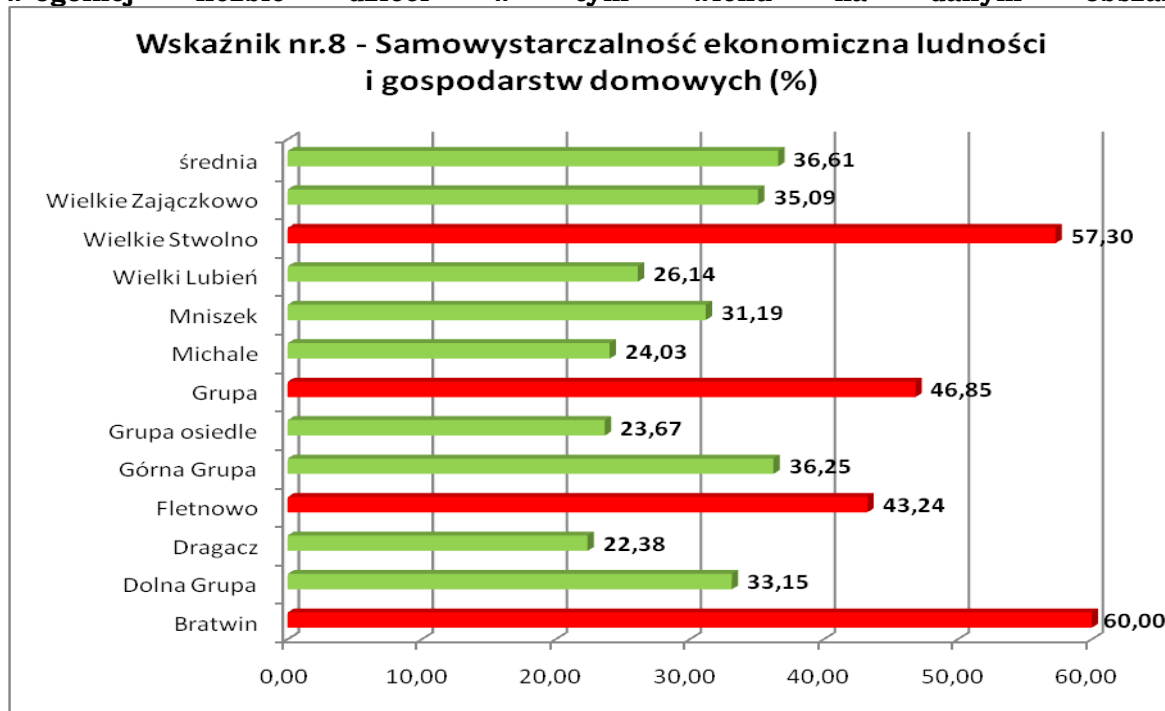
Oszacowano stosunek osób bezrobotnych pozostających bez pracy 12 miesięcy i dłużej względem ludności w wieku produkcyjnym na danym obszarze. Przedstawione na wykresie poniżej dane wyraźnie wskazują na elementy stanu kryzysowego sfery społecznej w sołectwie Grupa i Bratwin a także Mniszek i Wielkie Stwolno (jednak w wyrażnie mniejszym rozmiarze).

Wykres nr 4 - Wskaźnik nr 4 –problemy na rynku pracy, stosunek osób bezrobotnych pozostających bez pracy 12 miesięcy i dłużej względem ludności w wieku produkcyjnym na danym obszarze.



Źródło: opracowanie własne na podstawie danych z 30 czerwca 2017 r., GOPS.

Wykres 5 Wskaźnik nr 8 – samowystarczalność ekonomiczna ludności i gospodarstw domowych, udział dzieci do lat 17, na które rodzice otrzymują zasiłek rodzinny w ogólnej liczbie dzieci w tym wieku na danym obszarze.



Źródło: opracowanie własne na podstawie danych GOPS na sierpień 2017 r.

Powyższy wskaźnik obrazuje udział dzieci do 17 roku życia, na które rodzice otrzymują zasiłek rodzinny w ogólnej liczbie dzieci na danym obszarze. Średni udział (36,61%) przekraczają sołectwa Wielkie Stwolno, Grupa, Fletnowo oraz Bratwin.

Tabela nr 6 Wskaźnik nr 13. Aktywność edukacyjna młodzieży w wieku 13-18 lat, Skuteczność kształcenia dzieci na poziomie podstawowym.*

ROK	2015		2016	
	cz.I	cz.II	cz.I	cz.II
jednostka \ egzamin				
SP Dragacz obw I	59	59	64	63
SP Grupa obw.II	60	64	54	58
województwo	70	75	69	68

Źródło: opracowanie własne SAPO Dragacz. Dane pozyskane we wrześniu 2017 r.

Sołectwo należy do rejonu obsługi szkoły podstawowej lub gimnazjum o niskim poziomie kształcenia (wg kryterium szczegółowego)

Średnie procentowe wyniki sprawdzianu szóstoklasistów uczęszczających do szkół podstawowych gminy Dragacz na tle województwa w roku 2015 oraz 2016 roku (w 2017 r. uczniowie nie pisali sprawdzianu).

* Kryterium szczegółowe zaliczania szkoły podstawowej lub gimnazjum do placówek o niskim poziomie kształcenia: w przypadku szkoły podstawowej - przeciętny wynik sprawdzianu szóstoklasistów w danej szkole za ostatnie 3 lata jest niższy od przeciętnego wyniku w województwie.

Powyższe zestawienie pokazuje na niższy od średniego poziom kształcenia w gminie biorąc pod uwagę gminy z całego województwa kujawsko pomorskiego. Według danych Okręgowej Komisji Egzaminacyjnej w 2016 r. Średni wynik dla szkół z terenów wiejskich to odpowiednio 69% i 49% w 2016 r. i 68% i 57% w 2015r.

Wskaźnik pokazuje, że cały obszar gminy znajduje się w rejonie, gdzie skuteczność kształcenia dzieci na poziomie podstawowym jest niska.

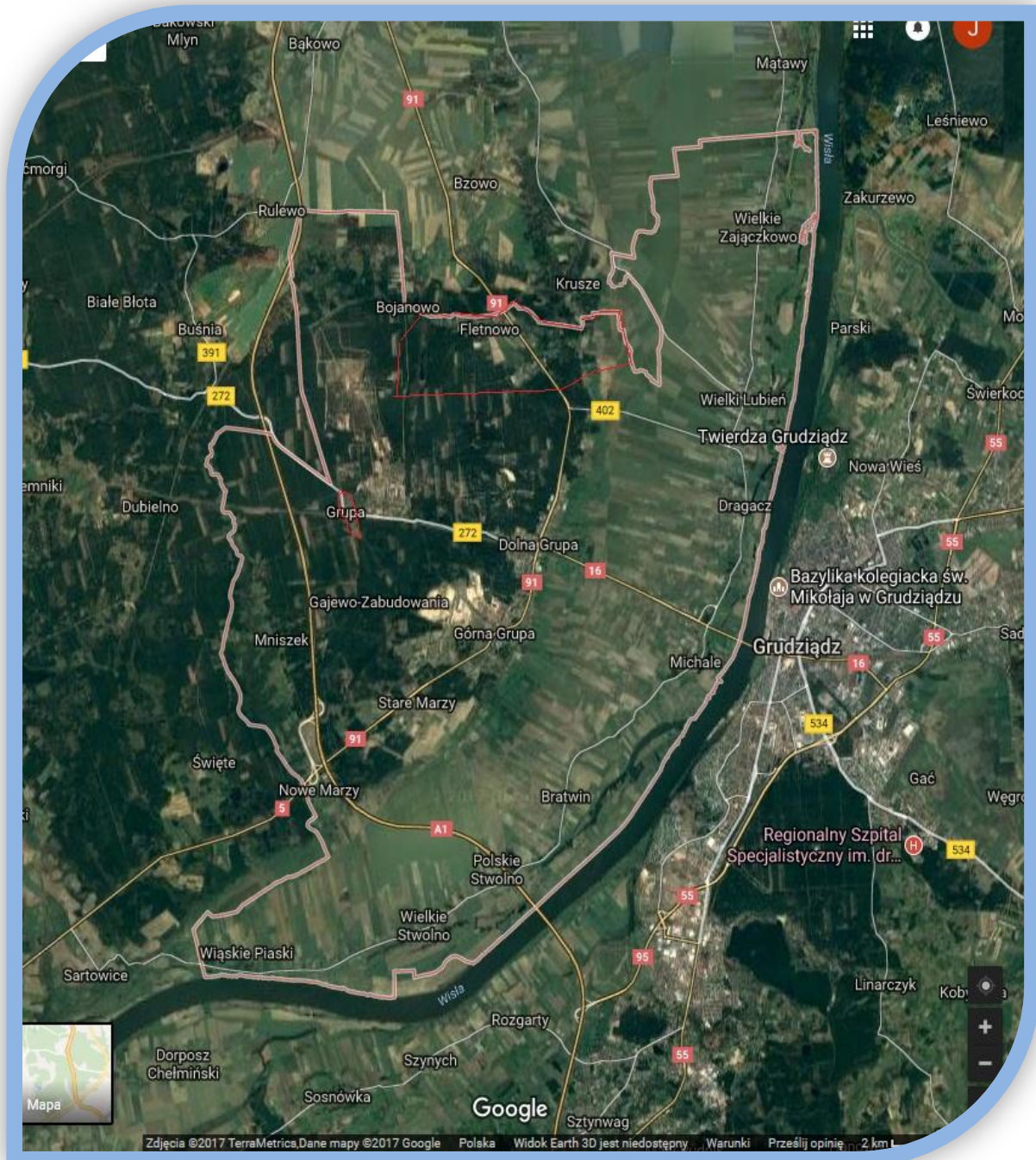
Tabela nr 7 Wskaźnik przestrzenno funkcjonalny, nr 21, Sposób użytkowania terenów, Udział przestrzeni zdegradowanej w powierzchni ogólnej danego obszaru

Sołectwo	Powierzchnia ogólna ha	Zdegradowana (%)
Bratwin	1.246,8650	18
Dolna Grupa	1.311,6499	5
Dragacz	628,7396	15
Fletnowo	436,4981	20
Górna Grupa	620,7778	13
Grupa Osiedle	1.512,6684	5
Grupa	17,5988	90
Michale	818,0086	20
Mniszek	1.645,5014	11
Wielki Lubień	892,1177	12
Wielkie Stwolno	976,7311	19
Wielkie Zajaczkowo	995,7822	15
Średnia	925,2448833	20

Źródło: opracowanie własne UG Dragacz

Powyższy wskaźnik opisuje udział przestrzeni zdegradowanej w powierzchni ogólnej dla danego obszaru. Średnia dla gminy - 20%, została osiągnięta przez sołectwo Fletnowo oraz Michale, a znacznie przekroczona przez sołectwo Grupa.

Mapa nr 3 Obszar zdegradowany w gminie Dragacz- sołectwo Fletnowo oraz Grupa.



Źródło: www.google.pl/maps, opracowanie własne.

Rozdział V Obszar rewitalizacji gminy

Obszar rewitalizacji jest równy obszarowi zdegradowanemu. Sołectwo Grupa oraz Fletnowo spełniają wszystkie kryteria terenów przeznaczanych do procesu rewitalizacji:

- dopuszczalny wskaźnik objęcia rewitalizacją nie więcej niż 30% - mieszkańców,
- dopuszczalny wskaźnik objęcia rewitalizacją nie więcej niż 20% powierzchni gminy.

§ 1. Określenie obszaru rewitalizacji

Działając zgodnie z „Zasadami...” wyznaczono sferę społeczną oraz przestrzenno-funkcjonalną jako wymagające interwencji. Dokonano tego na podstawie trzech wskaźników sfery społecznej (nr 4, 8, 13) oraz jednego sfery przestrzenno-funkcjonalnej.

Tabela nr 8 Zestawienie sołectw, dla których wskaźniki osiągnęły wartość wskazującą na stan kryzysowy.

Sołectwo	Sfera społeczna			Sfera przestrzenno-funkcjonalna
Nazwa	Wskaźnik nr. 4 – problemy na rynku pracy, stosunek osób bezrobotnych pozostających bez pracy 12 miesięcy i dłużej względem ludności w wieku produkcyjnym na danym obszarze.	Wskaźnik nr 8 - samowystarczalność ekonomiczna ludności i gospodarstw domowych, udział dzieci do lat 17, na które rodzice otrzymują zasiłek rodzinny w ogólnej liczbie dzieci w tym wieku na danym obszarze.	Wskaźnik nr 13. Aktywność edukacyjna młodzieży w wieku 13-18 lat, Skuteczność kształcenia dzieci na poziomie podstawowym.	Wskaźnik nr 21, Sposób użytkowania terenów, Udział przestrzeni zdegradowanej w powierzchni ogólnej danego obszaru
Bratwin	9,70	60	Wskaźnik osiągnięty dla całej gminy-patrz tab. 6	poniżej średniej
Grupa	11,21	46,85		90
Mniszek	4,74	poniżej średniej		poniżej średniej
Wielkie Stwolno	poniżej średniej	57,30		poniżej średniej
Wielki Lubień	5,03	poniżej średniej		poniżej średniej
Fletnowo	poniżej średniej	43,24		20
Michale	poniżej średniej	poniżej średniej		poniżej średniej

Źródło: opracowanie własne.

1) Cel pierwszy: Rewitalizacja sołectw Fletnowo i Grupa Cywilna

Kierunek działań: 1. Aktywizacja społeczna sołectwa i przeciwdziałanie wykluczeniom

a) Zarówno Grupa jak i Fletnowo należą do rejonu obsługi szkoły podstawowej o niskim poziomie kształcenia wg kryterium szczegółowego „Zasad...”

b) Gmina Dragacz może wykazać udokumentowane zainteresowanie prowadzeniem zajęć aktywizujących:

24.05.2017 na terenie Gminy zarejestrowana została Fundacja na rzecz rozwoju Ataraxia, KRS 0000679231, 08.04.2016 r. na terenie Gminy Dragacz zarejestrowane zostało Stowarzyszenie klub sportowy Ułani Dragacz, REGON 365171960.

c) grupa zarówno młodych jak i dorosłych mieszkańców wskazuje na potrzebę szkoleń, kursów czy też innych zajęć aktywizujących i rozwijających społeczeństwo

Kierunek działań: 2. Rozwój infrastruktury dla rozwoju przestrzennego Sołectw

a) Zarówno w Grupie jak i Fletnowie występuje przestrzeń zdegradowana, która może zostać zaadaptowana do celów rozwoju społecznego. Są to przede wszystkim świetlice wiejskie, których stan wymaga zaangażowania środków pieniężnych w celu całorocznego funkcjonowania (brak toalety w budynku świetlicy we Fletnowie, zły stan budynków). Ponadto, na wymienionych obszarach Gmina posiada tereny, które przy pomocy środków pochodzących z wdrażania procesu rewitalizacji mogą w swobodny sposób zostać przekształcone tj. niezagospodarowane place w Grupie, tereny zielone pod rekreację we Fletnowie.

b) utworzenie infrastruktury należącej do tej samej kategorii oraz umożliwiającej realizację zadań/aktywności tego samego rodzaju, jeśli zapotrzebowanie społeczne przekracza możliwości już istniejącej:

- obie świetlice posiadają zły stan techniczny, ich jesienno-zimowe użytkowanie jest znacznie utrudnione poprzez nieszczelne dachy, stolarkę okienną czy brak toalety wewnątrz budynku.

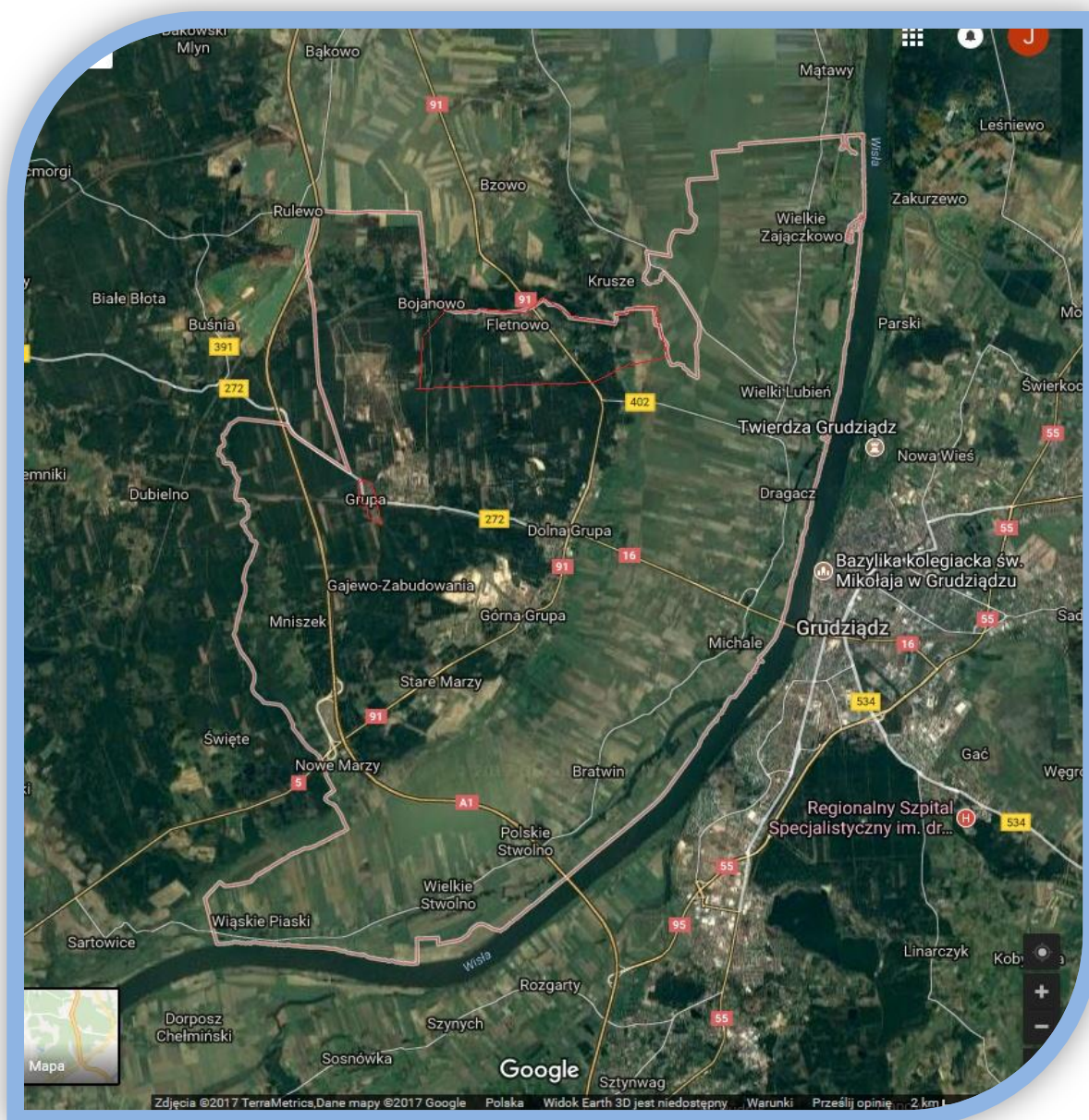
c) tereny, które przy pomocy środków pochodzących z wdrażania procesu rewitalizacji mogą w swobodny sposób zostać przekształcone tj.

niezagospodarowane place w Grupie, tereny zielone pod rekreację we Fletnowie.

d) działania związane z poprawą bezpieczeństwa sołectwa – budowa dodatkowego oświetlenia czy też chodników.

e) działania finansowane z EFRR będą zintegrowane z działaniami EFS.

Mapa nr 4. Graficznie przedstawienie obszaru rewitalizacji (równy obszarowi zdegradowanemu).



Źródło: [.google.pl/maps](https://www.google.pl/maps), opracowanie własne.

Rozdział VI Szczegółowa diagnoza obszaru rewitalizacji

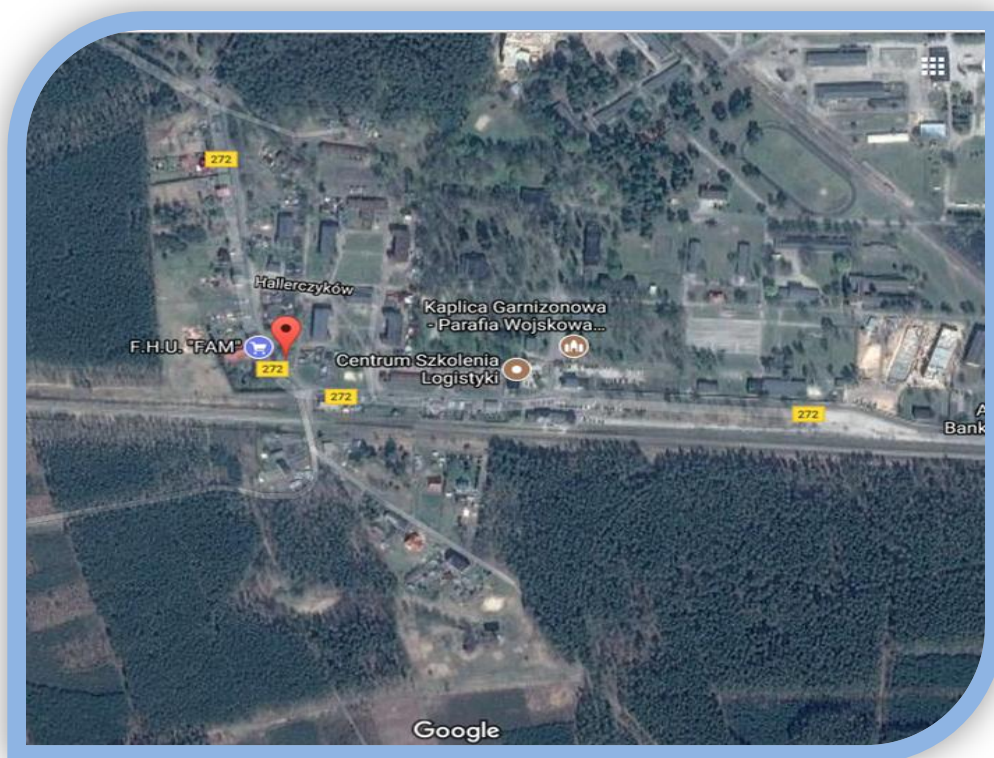
Obszar rewitalizacji stanowią dwa sołectwa stanowiące jednocześnie obszar zdegradowany gminy Dragacz, ze względu na równoczesne występowanie problemu społecznego oraz przestrzenno funkcjonalnego.

Obszar rewitalizacji tworzą sołectwa położone w zachodniej i północnej części gminy. Liczba mieszkańców sołectw to odpowiednio: Fletnowo 343 i Grupa 560.

Sołectwa te posiadają różnorodne, charakterystyczne cechy mimo łączących je problemów.

Grupa jest najmniejszym sołectwem gminy Dragacz (17,60 ha, czyli 0,16% powierzchni), o którym można powiedzieć, że jest starym miastem wsi.

Mapa nr 5 Obszar Sołectwa Grupa



Źródło: www.google.pl/maps, opracowanie własne.

Większość obiektów stanowi dawny zespół koszar: budynki murowane i szachulcowe z k. XIX w., dworzec kolejowy budynki mieszkalne z k. XIX i pocz. XX w. Teren wokół jest nieutwardzony, praktycznie brak jest utwardzonych dróg wewnętrznych i chodników. Sołectwo połączone jest z innymi miejscowościami, w tym miastem Grudziądz, poprzez pociągi i autobusy. Sołectwo przecinają tory oraz droga wojewódzka. Mimo swojego

małego obszaru, jest dosyć zaludnione, na jedną osobę przypada 314,29 m²- dla porównania w Grupie Osiedle jest to niemal 11000 m² a Bratwinie 57725,23 m².

Mapa nr 6 Obszar centralny sołectwa Grupa



Źródło: www.dragacz.pl – spacer wirtualny

Zdjęcie nr 1 Sołectwo Grupa - centrum



Źródło: opracowanie własne

Zdjęcie nr 2 Osiedle Grupa – centralne miejsce



Źródło: www.dragacz.pl – spacer wirtualny

Sytuacja ta powoduje, że mieszkańcy raczej dobrze się znają, są zintegrowani- wspólnie spędzają czas wolny, jednak często w niewłaściwy sposób. Jak wynika z ankietyzacji przeprowadzonej na terenie sołectwa, dużym problemem są przejawy patologii społecznych takie jak uzależnienia, przemoc w rodzinie. Mieszkańcy czują się stygmatyzowani, między innymi przez to, że żyją w warunkach socjalnych- ponad 90% pomieszczeń socjalnych gminy znajduje się na terenie tego sołectwa. Jednocześnie zdają sobie sprawę z wyjątkowości tego miejsca- jego historii, usytuowania i walorów tj. bliskość przyrody, lokalizacji budynków.

Dużym potencjałem opisywanego sołectwa jest młode społeczeństwo (udział ludności w wieku przedprodukcyjnym i produkcyjnym to ponad 87% w stosunku do ludności sołectwa). Jest to ogromna szansa dla powodzenia procesu rewitalizacji, ponieważ aż 25% ludzi w wieku przedprodukcyjnym nie posiada jeszcze ugruntowanych poglądów, ich wizję modelu społeczeństwa można ukształtować w sposób pozytywny. Właśnie ludzi młodych i dojrzałych można zachęcić do przełamania marazmu polegającego chociażby na pozostawaniu bez pracy w sposób długotrwały czy czerpaniu ze środków pomocy społecznej jako jedyne źródła utrzymania. Powodem

takiej sytuacji może być brak pozytywnych wzorców, podpowiedzi ze strony rodziny na temat wykonywanych zawodów, zainteresowań czy też słaby poziom kształcenia już na poziomie szkoły podstawowej. Ten ostatni nie daje najmłodszym najłatwiejszego startu do dalszych etapów kształcenia, „ciągnąc” tym samym już za najmłodszymi przekonanie o byciu „gorszym” (co jest oczywiście nieprawdą).

Położenie sołectwa Grupa w zachodniej części gminy wiąże się także z bardzo słabą dostępnością w transporcie publicznym (mimo dostępności przystanków i sąsiedztwa stacji kolejowej, ze względu na częstotliwość kursów). Niektóre sołectwa, tj. Górna Grupa czy Dolna Grupa posiadają bardzo dobrą dostępność do sieci transportu publicznego (linie autobusowe), dostępności dróg publicznych (drogi wojewódzkie, krajowe, węzeł autostradowy Nowe Marzy).

To uwarunkowanie ma kluczowe znaczenia dla bardzo szeroko rozumianego rozwoju społecznego – wpływa nie tylko na możliwość dojazdu do pracy, ale także do szkół średnich, do lekarzy specjalistów, czy dla zaspokojenia jakichkolwiek potrzeb w zakresie handlu, czy kultury. Słaby rozwój transportu publicznego jest w tej części gminy czynnikiem niezwykle silnie wykluczającym społecznie mieszkańców. Najważniejszym zagadnieniem jest zwiększenie połączeń autobusowych oraz poprawa stanu technicznego drogi wojewódzkiej łączącej Grupę z Dolną Grupą.

Fletnowo jest kolejnym z najmniejszych sołectw gminy, posiada powierzchnię 436,50 ha, jednak o 12.725,95 m² na mieszkańca.

W 1710 roku we wsi osiedlili się mennonicy. Zespół wiejski stanowi zabudowa drewniana i murowana z XIX i pocz. XX w., m. in.: chałupa nr 30 z 1857 r., budynek szkoły (nr 29), z 1898 roku oraz cmentarz mennonicki i epidemiczny. Zachowany ogólny historyczny układ wsi.

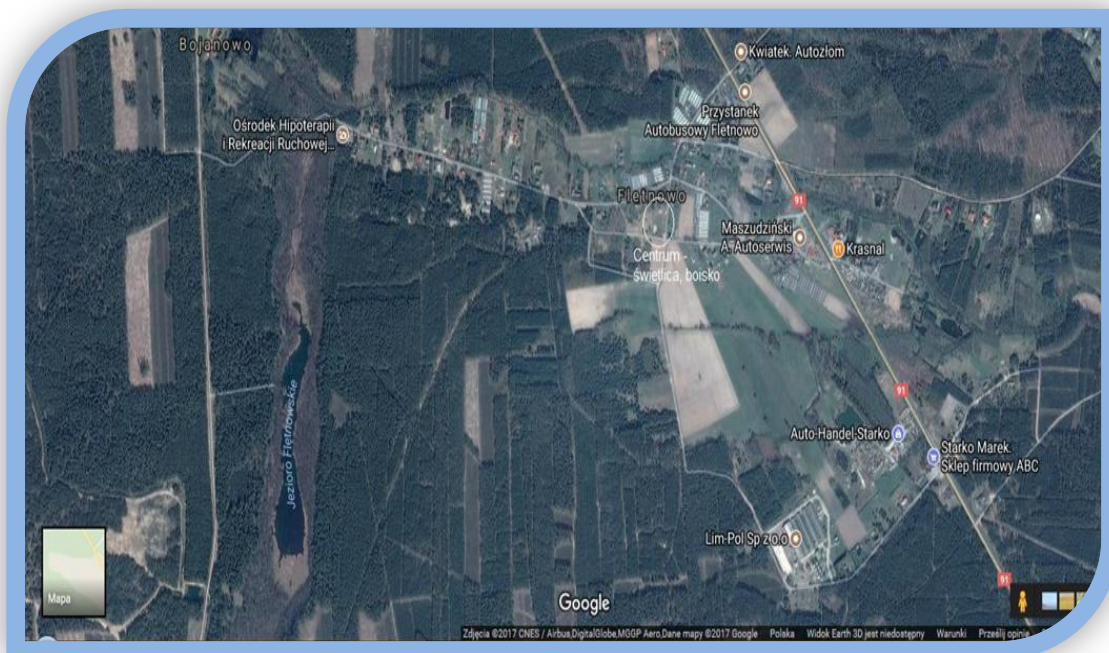
Z ankietyzacji wynika, że mieszkańcy raczej nie zdają sobie sprawy z wartości, jakie płyną z bliskości przyrody (między innymi rezerwatu „Jezioro Fletnowskie”), jednak Ci nieliczni świadomi, wskazują stan ochrony środowiska jako kwestię problematyczną. Na etapie debat społecznych problem ten został uwypuklony poprzez sygnalizowanie potrzeby zwiększenia zasobu wiedzy związanego z gospodarką ściekami i ogólnie rozumianą ochroną środowiska naturalnego (np. w zakresie limnologii).

Młodzi ludzie opisywanego sołectwa mogą korzystać właściwie jedynie z placu zabaw oraz budynku świetlicy. Brak jest elementów architektury umożliwiających rozwój zainteresowań sportowych. Plac zabaw jest elementem przeznaczonym wyłącznie dla młodszych dzieci. Świetlica pozbawiona jest podstawowych elementów wyposażenia tj. toaleta czy sprawnie funkcjonujący system ogrzewania. Na terenie sołectwa funkcjonuje

Koło Gospodyń Wiejskich, których działalność również jest znacznie ograniczona ze względu na stan techniczny budynku świetlicy. Członkowie KGW są zniechęceni do działania ze względu na długo oczekiwany remont. Fletnowo jest sołectwem położonym przy drodze krajowej, jednak słabo skomunikowanym transportem publicznym z innymi sołectwami tj. Górna Grupa, gdzie znajduje się siedziba GOKSiR. Spowodowane jest to małą ilością przystanków, brakiem przejść dla pieszych oraz małą ilością lamp oświetleniowych (maleje poczucie bezpieczeństwa). Dlatego ważnym jest integrowanie lokalnej społeczności i samowystarczalność mieszkańców. Rozwój lokalnego przedsiębiorstwa jest niski. Zbyt mało jest sklepów, brak zakładów usługowych (np. fryzjer).

Fletnowo wciąż jest zamieszkałe przez ludzi młodych (wiek przedprodukcyjny-21,57% i produkcyjny- 62,68% ludności ogółem na obszarze). Na tych najmłodszych rodzice w dużym stopniu pozyskują świadczenie rodzinne (wskaźnik nr 8), co świadczy o słabej samowystarczalności ekonomicznej i konieczności podniesienia kwalifikacji mieszkańców, zwiększenia ich przedsiębiorczości. Działania skierowane w tym kierunku powinny być skierowane zarówno do najmłodszych jak i ludzi w średnim wieku. Młodzież, między innymi z powodu braku miejsca spotkań nie posiada możliwości rozwijania dodatkowych zainteresowań oraz efektywnego sposobu spędzania wolnego czasu.

Mapa nr 7 Obszar Sołectwa Fletnowo



Źródło: www.google.pl/maps, opracowanie własne.

Mapa nr 8 Obszar centralny Fletnowa



Źródło: www.dragacz.pl –spacer wirtualny

Zdjęcie nr 3 Fletnowo – centrum świetlica wiejska , teren rekreacyjny



Źródło: www.google.pl/maps, opracowanie własne

Zdjęcie nr 4 Jezioro Fletnowskie



Źródło: www.dragacz.pl –spacer wirtualny

Tabela nr 9 Zestawienie ilościowe zabytków nieruchomych w poszczególnych miejscowościach

Miejscowość	Rodzaj zabytku
Fletnowo	<ul style="list-style-type: none">- szkoła, ob. dom nr 29- domy : nr 3, nr 4 nr 5, nr 6, nr 11, nr 27, nr 30 , nr 35, nr 39, nr 40, nr 42- leśniczówka nr 1- cmentarz ewangelicki- cmentarz mennonicki
Grupa Cywilna	<ul style="list-style-type: none">- dworzec PKP ul. Dworcowa nr 3- nastawnia kolejowa- poczta ul. Dworcowa nr 6- domy : ul. Dworcowa nr 1, nr 2, nr 5, nr 8 ul. Jazdy Polskiej nr 5, nr 7, nr 17 ul. Za Torem nr 11, nr 13- zespół koszar : ul. Hallerczyków 1 (z częścią gospod.), nr 2, nr 3, nr 4, nr 6, nr 8 , nr 10, budynek gospod. przy nr 10- cmentarz wojskowy

Źródło: Gminny Programu Opieki nad Zabytkami dla Gminy Dragacz na lata 2017-2020

Struktura wieku w Grupie oraz we Fletnowie jest relatywnie korzystna – udział grupy przedprodukcyjnej jest wyraźnie wyższy, niż poprodukcyjnej (odpowiednio w tych miejscowościach 25,53% do 12,32% w Grupie oraz 21,57% do 15,75% we Fletnowie).

Dane dla grupy produkcyjnej wskazują na potencjalne maksymalne zapotrzebowanie na pracę. W całym analizowanym obszarze wynosi ono 563 osoby, choć należy pamiętać, że w tej grupie znajdują się: osoby pracujące we własnym gospodarstwie rolnym, osoby pracujące najemnie, osoby prowadzące własną działalność gospodarczą, osoby uczące się, osoby niepracujące przebywające na rentach, osoby przebywające na wcześniejszych świadczeniach emerytalnych, osoby niepracujące zainteresowane jej podjęciem i osoby niepracujące nie zainteresowane jej podjęciem.

Tabela nr 10. Struktura wieku mieszkańców obszaru rewitalizacji

Grupa				
	Kobiety	Mężczyźni	Suma	Udział %
przedprodukcyjny	68	75	143	25,53
produkcyjna	163	185	348	62,15
poprodukcyjny	53	16	69	12,32
suma	284	276	560	100,00
Fletnowo				
	Kobiety	Mężczyźni	Suma	Udział %
przedprodukcyjny	41	33	74	21,57
produkcyjna	97	118	215	62,68
poprodukcyjny	31	23	54	15,75
suma	169	174	343	100,00

Źródło: opracowanie własne dane USC UG Dragacz czerwiec 2017r.

Gęstość zaludnienia wynosi 65 os./km² i jest jedną z wyższych wśród gmin powiatu świeckiego. W powiecie wskaźnik wynosi 68 os./km², natomiast w województwie 116 os./km². Przyrost naturalny dla gminy wynosi 4,7 na 1000 osób i jest wyższy od średniej dla całego województwa (0/1000 osób) i powiatu 1,5/1000 osób.

W SP Dragaczu średnia szkoły w 2016 r. jest z matematyki o 8% wyższa, a j. angielskiego o 5%, niższa niż średnia województwa. W SP w Grupie średnia szkoły w 2016 r. jest z matematyki o 3%, j. angielskiego o 10% niższa od średniej wojewódzkiej. W Gim w Michału średnia szkoły w 2016 r. jest z matematyki o 4%, j. angielskiego o 5% niższa od średniej wojewódzkiej.

Diagnoza każdej szkoły została przygotowana i przyjęta przez organ prowadzący, jakim jest Gmina Dragacz. Przyjęto diagnozy Zarządzeniem Wójta nr 70/2017 dnia 12.10.2017 r. DIAGNOZY wskazują na **potrzeby**

w obszarach : wyrównywanie szans edukacyjnych poprzez organizację dodatkowych zajęć dydaktyczno – wyrównawczych z poszczególnych przedmiotów, indywidualizacji procesu nauczania, zajęcia wspierające, rozwijające kompetencje emocjonalno – społeczne, logopedycznych, inne o charakterze terapeutycznym, zajęcia rozwijające umiejętność uczenia się, porady, konsultacyjne prowadzone na bieżąco przez nauczycieli i specjalistów.

Problemy: nieosiąganie sukcesów edukacyjnych przez uczniów słabych, narastające braki edukacyjne, spadek motywacji do nauki, niewielka gotowość do pokonywania trudności, wyuczona bezradność, wynikająca z uwarunkowań wychowawczych w rodzinie, przyjmowanie postawy biernej wobec proponowanych zajęć, spadek lub zaniżanie własnej samooceny na skutek narastających kłopotów w edukacyjnych, wychowawczych.

Kierunki rozwoju oświaty: podwyższanie kompetencji zawodowych nauczycieli, zdobywanie przez nich dodatkowych kwalifikacji, poszerzanie oferty edukacyjnej placówki w zakresie zdiagnozowanych potrzeb i zainteresowań uczniów doskonalenie jakości pracy wychowawczej, opiekuńczej, wspieranie wszechstronnego rozwoju dzieci i młodzieży, podnoszenie kompetencji kluczowych u uczniów, kształtowanie charakteru i postaw, stwarzanie atrakcyjnych warunków nauki poprzez nowoczesne wyposażenie szkoły, wielopłaszczyznowa współpraca ze środowiskiem lokalnym.

§ 1 Najważniejsze problemy

Przeprowadzona analiza pozwala na identyfikację kluczowych problemów sołectw leżących w obszarze rewitalizacji:

a) Pod względem społeczno-gospodarczym

- niska aktywność społeczna i organizacji pozarządowych
- depopulacja – powodowana przez ujemny przyrost naturalny i ujemne saldo migracji.
- starzenie się społeczeństwa – wyrażające się w znacznym przyroście ludności w wieku poprodukcyjnym oraz niekorzystnej strukturze demograficznej z wysokim udziałem ludności w wieku poprodukcyjnym oraz małą liczbą osób w wieku przedprodukcyjnym.
- zjawisko bezrobocia na terenie gminy oraz niedostosowane kompetencje i kwalifikacje mieszkańców do potrzeb na rynku pracy.
- zjawisko ubóstwa – widoczne w liczbie gospodarstw domowych korzystających z pomocy społecznej wg kryterium dochodowego

- niski poziom przedsiębiorczości mieszkańców, widoczny w danych dotyczących liczby osób prowadzących działalność gospodarczą.

b) Pod względem przestrzennym

- niekorzystny kształt sieci osadniczej i słaby dostęp do transportu rowerowego – uniemożliwiający korzystanie wszystkich zainteresowanych mieszkańców z siedziby GOKSiR i wymagający przeprowadzania zajęć w świetlicach wiejskich.
- objęcie gminy obszarami ochrony przyrody - co skutkuje ograniczeniami wpływającymi przede wszystkim na przedsiębiorców, odstraszać również potencjalnych inwestorów.
zdegradowane obszary zabytkowe
- potencjał gminy, jakim jest lokalizacja w zasięgu węzła autostrady i drogi krajowej.
- niedostatecznie zagospodarowane tereny rekreacji i wypoczynku.

c) Pod względem środowiskowym

- niedokończona kanalizacja aglomeracji Dragacz.
- działania na rzecz modernizacji lokalnych źródeł ciepła, infrastruktury technicznej ochrony środowiska, remont dróg, zastosowanie odnawialnych źródeł energii w budynkach publicznych i prywatnych.
- niebezpieczeństwo terenów zalewowych.

§ 2 Najważniejsze potencjały

Poszczególne sołectwa różnią się pod względem obecności uwarunkowań, które można oceniać jako potencjały rozwojowe. Najkorzystniej kształtuje się sytuacja Fletnowa, gdzie szans rozwojowych (w sferze gospodarczej) można upatrywać w: dalszym rozwoju rolnictwa, rozwoju działalności gospodarczej z racji położenia przy drodze krajowej.

Bardzo dużym walorem Grupy jest koncentracja mieszkańców (sfera społeczna), wpływająca bardzo korzystnie na możliwość rozwoju aktywności wymagającej partycypacji większej grupy osób – zebranie tej grupy w warunkach Grupy jest najłatwiejsze.

Mając na względzie sferę gospodarczą to potencjałem jest rozbudowa Centrum Logistyki, przyływ osób z zewnątrz do pracy oraz potrzeba usług jak np: sprzedaż detaliczna, gastronomia, fryzjerstwo, mechanika.

Potencjalną szansą dla wszystkich dwóch sołectw byłaby także poprawa infrastruktury technicznej zarówno dróg, chodników jak i obiektów

użyteczności publicznej. Dla poprawy bezpieczeństwa w miejscach nieoświetlonych to małe inwestycje z oświetleniem ulicznym.

VII Wizja stanu obszaru rewitalizacji po przeprowadzeniu rewitalizacji

§ 1 Koncepcja rewitalizacji na terenie gminy Dragacz

Koncepcja rewitalizacji w gminie Dragacz kierowana jest do sołectw położonych w zachodniej i północnej części gminy i wywodzi się od zidentyfikowanych tu problemów społecznych (które pośrednio przekładają się na warunki gospodarcze).

Sytuacja kryzysowa, która została szczegółowo opisana w rozdziale pt. „Szczegółowa diagnoza obszaru rewitalizacji” - ma tu złożone podłoże, ale generalnie wiąże się z: niższą aktywnością mieszkańców (zarówno w sferze aktywności społecznej, jak i zawodowej, w tym skłonności i zdolności do podejmowania działalności gospodarczych), większym niedostosowaniem do potrzeb rynku pracy, trudniejszymi warunkami podjęcia pracy poza miejscem zamieszkania ze względu na brak możliwości dojazdu do pracy w komunikacji publicznej.

Rewitalizację w sołectwach Grupa i Fletnowo zamierza się przeprowadzić zgodnie z celem A, określonym w rozdziale 6.4.2 „Zasad programowania przedsięwzięć rewitalizacyjnych w celu ubiegania się o środki finansowe w ramach Regionalnego Programu Operacyjnego Województwa Kujawsko-Pomorskiego na lata 2014-2020”, to znaczy:

A. Cel rewitalizacji: przekształcenie przestrzeni zdegradowanej na cele aktywizacji społecznej

Za obszar rewitalizacji można uznać miejscowości, w których jednocześnie spełnione zostaną następujące warunki:

- a) występuje przestrzeń zdegradowana, która może być zaadaptowana do celów rozwoju społecznego,
- b) na terenie miejscowości i w odległości 1,5 km od zwyczajowo przyjętego centralnego punktu miejscowości, liczonej wzdłuż dróg publicznych i publicznych ciągów pieszych i pieszo-jezdnych brak publicznej infrastruktury aktywizacji społecznej, chyba że uzasadniona i planowana interwencja zakłada utworzenie infrastruktury:
 - komplementarnej wobec już istniejącej lub
 - bezpośrednio rozszerzającej (poprzez adaptację istniejących budynków)

możliwości lokalowe infrastruktury już istniejącej lub utworzenie infrastruktury należącej do tej samej kategorii oraz umożliwiającej realizację zadań/aktywności tego samego rodzaju, jeśli zapotrzebowanie społeczne przekracza możliwości infrastruktury już istniejącej lub

- utworzenie infrastruktury zastępującej infrastrukturę tego samego rodzaju likwidowaną ze względu na stan wyeksploatowania, brak funkcjonalności, niespełnianie warunków bezpieczeństwa, to nie jest konieczne spełnienie wspomnianego warunku odległości 1,5 km.

Szczegółowa koncepcja rewitalizacji polegać będzie na realizacji programu rozwoju społecznego, mającego na celu trwałą zmianę postaw społecznych w zakresie aktywności społecznej, aktywności zawodowej, zaradności, roli wykształcenia dzieci i młodzieży oraz samorozwoju dorosłych.

Zakłada się, że działania powinny być prowadzone dwukierunkowo 1) wobec dorosłych 2) wobec dzieci i młodzieży, po to aby uzyskać efekt wpływu na całe rodziny. Zakłada się również, że dzieci i młodzież objęte programem, wywierają będą presję na pożądane zachowania rodziców. Dzieci i młodzież rozszerzą swoje horyzonty o nowe obszary edukacji. Zakłada się, że dzieci i młodzież objęte programem będą bardziej odporne na nabywanie negatywnych wzorców zachowań wobec lokalnych stereotypów. Zakłada się, że w obszarach o niższym poziomie życia (a więc niskim poziomie dochodów rodzin), możliwość stymulowania rozwoju dzieci i młodzieży w rodzinach jest jak najbardziej pożądane. Nowe wzorce edukacji i wychowania spowodują wzrost potencjału dzieci i młodzieży na dalszych etapach edukacji, a dowartościowanie spowoduje wzrost pewności do dalszych działań rozwojowych.

Oczywiście z udziału w programie nie zamierza się wykluczać dzieci i młodzieży pochodzącej z gospodarstw domowych nie wykazujących cech problemowych. W tym przypadku uczestnictwo w programie będzie traktowane jako działanie na rzecz poprawy kapitału ludzkiego i społecznego w gminie. To właśnie młode pokolenie w niedługim czasie będzie decydowało o rozwoju Gminy Dragacz.

Program rozwoju społecznego w stosunku do tych dwóch grup docelowych będzie więc miał na celu:

Wobec dzieci i młodzieży szkolnej – główną ideą interwencji jest tu wykształcenie prawidłowych postaw równościowych i wolnych od stereotypów, wzrost znaczenia kształcenia, aktywności społecznej, samorozwoju a także bezpieczeństwa;

Wobec osób dorosłych (w wieku produkcyjnym) – główną ideą interwencji będzie zwiększenie aktywności zawodowej mieszkańców, wzrosty aktywności i wspólnego planowania rozwoju danego obszaru.

Takie ogólne założenie przyjęto w wyniku: analiz stanu rozwoju wszystkich dwóch miejscowości, przeprowadzonych z mieszkańcami konsultacji społecznych, analiz formalnych możliwości realizacji określonych przedsięwzięć w ramach programów rewitalizacji. Przyjęto założenie, że program społeczny adresowany będzie do mieszkańców wszystkich dwóch sołectw.

Bazą dla organizacji zajęć będą świetlice wiejskie w grupie i we Fletnowie – na etapie szczegółowego programowania zajęć zostanie dokonany szczegółowy wybór, przy czym z założenia zajęcia dla dzieci i młodzieży będą się odbywały we wszystkich miejscowościach.

W celu społecznej aktywizacji infrastruktura istniejąca wymaga modernizacji, gdyż przekracza możliwości techniczne jej wykorzystania.

Niektóre zajęcia organizowane będą także poza gminą – dotyczy to specjalistycznych kursów zawodowych, które wymagają praktycznej nauki z wykorzystaniem konkretnego sprzętu, maszyn i urządzeń.

Programy rozwoju społecznego – dla dorosłych i dla dzieci - zostaną powierzone organizacjom pozarządowym, przy wsparciu gminnych instytucji kultury, szkół.

Dla dzieci i młodzieży szkolnej przewiduje się następujący zakres działań (realizowany we wszystkich sołectwach):

- **szkolenia komputerowe, w tym programowanie, grafika komputerowa** Organizacja cyklu regularnych zajęć mających na celu poprawę wyników kształcenia dzieci i młodzieży uczęszczających do szkół prowadzonych przez samorząd gminy, rozwój pasji oraz dopasowanie do potrzeb rynku
- **kursy pierwszej pomocy dla dzieci i młodzieży** Organizacja cyklu regularnych zajęć mających na celu wzrost bezpieczeństwa dzieci oraz edukację prozdrowotną
- **animacje sportowe** Organizacja cyklu regularnych zajęć mających na celu poprawę sprawności fizycznej uczęszczających do szkół prowadzonych przez samorząd gminy

- **zajęcia warsztatowe w świetlicy w podziale na grupy wiekowe**

Organizacja cyklu regularnych zajęć mających na celu szeroko rozumiany rozwój społeczny dzieci i młodzieży - zwłaszcza w aspekcie aktywności na rzecz lokalnej społeczności, pobudzenia pasji i zainteresowań, działalności artystyczne, zainteresowanie kulturą, kształtowanie tożsamości regionalnej i lokalnej,

- **wycieczki krajoznawcze i wizyty u przedsiębiorców** – pogłębienie wiedzy o regionie, wzrost zainteresowania przyszłością zawodową, doradztwo zawodowe,

W Grupie dodatkowo:

- **spotkania ze specjalistami dot. uzależnień oraz podziałów społecznych (działania równościowe)** – cykl spotkań ze specjalistami celem pobudzenia prawidłowych wzorców samooceny, łamanie stereotypów w środowisku lokalnym, działania coachingowe wśród młodzieży

Dla osób dorosłych przewiduje się następujący zakres działań:

- **szkolenia komputerowe i obsługa e-usług** organizacja szkolenia umożliwiającego zdobycie zróżnicowanych kompetencji informatycznych (umiejętność posługiwania się komputerem, kursy tematyczne – w zależności od oczekiwań i zapotrzebowania).

- **kursy zdrowego żywienia i sportu** – celem jest pobudzenie świadomości o zdrowym trybie życia, formach sportowych, zdrowym odżywianiu się a także skutkach nieprawidłowych nawyków.

- **kursy pierwszej pomocy** – wzrost świadomości o metodach ratujących życie

- **szkolenia związane z uzależnieniami zagrożeniami, przeciwdziałanie**, celem będzie wzrost świadomości o uzależnieniach, metody radzenia sobie w warunkach problemowych, rynek dopalaczy i innych narkotyków i ich skutki.

- **kursy zawodowe wg potrzeb zgłaszanych w ankietach np.** kursy zawodowe - mające na celu zdobycie potwierdzonych uprawnień. Wskazuje się tu kursy w zakresie obsługi maszyn i urządzeń (np. wózków widłowych), zdobycie kwalifikacji w zakresie obsługi i programowania obrabiarek sterowanych numerycznie (CNC), zdobycie kwalifikacji w zakresie spawalnictwa. Kurs prawa jazdy kategorii B dla kobiet i kurs prawa jazdy kategorii C. Kurs pozwalający zdobyć kwalifikacje dla wykonywania pracy dziennego opiekuna.

- **szkolenia związane z podejmowaniem działalności, tworzenia biznes planu i poszukiwania środków fin.** - mające na celu

podniesienie wiedzy o możliwościach prowadzenia własnej działalności oraz o możliwościach jej finansowania.

Niezbędnym warunkiem powodzenia planowanych powyżej działań społecznych, jest realizacja inwestycyjnych działań infrastrukturalnych. Z punktu widzenia finansowania interwencji, w każdym z sołectw wskazuje się na zamiar realizacji projektów zintegrowanych (łączących działania w ramach EFS i działania w ramach EFRR). W szczególności w poszczególnych sołectwach wskazuje się na niezbędne działania inwestycyjne:

W sołectwie Fletnowo

- **przebudowa budynku świetlicy wiejskiej we Fletnowie:** zgodnie z projektem budowlanym: przebudowa bryły obiektu, docieplenie ścian, zmiana dachu, instalacje elektryczne i sanitarne przebudowa wewnątrz budynku, budowa sanitariatów, malowanie, budowa kotłownia
- **rozbudowa terenu rekreacyjnego we Fletnowie:** budowa boiska sportowego, - budowa małej architektury sportowej dla dzieci i młodzieży
- **budowa oświetlenia:** zakłada się montaż 3 opraw świetlnych z panelami fotowoltaicznymi

W sołectwie Grupa

- **remont budynku świetlicy wiejskiej w Grupie:** zgodnie z projektem budowlanym: zmiana tynków zewnątrz, instalacje elektryczne, przebudowa wewnątrz budynku, malowanie ścian.
- **budowa oświetlenia:** zakłada się montaż 5 opraw świetlnych z panelami fotowoltaicznymi
- **budowa chodników na osiedlu** - zgodnie z planami zagospodarowania i koncepcją funkcjonalną
- **nasadzenia roślinne** starych odmian drzew: topole, dęby, klony.

§ 2 Opis spodziewanego efektu rewitalizacji na terenie gminy Dragacz

Planowane działania powinny doprowadzić przede wszystkim do zmian mentalności mieszkańców rewitalizowanych sołectw. Oddziaływania na obydwie grupy docelowe (młodzież i dorosłych), będą nieco odmienne.

W grupie dorosłych końcowym efektem będzie większa aktywność - i to zarówno w zakresie rozwoju społecznego (zdrowia, aktywności społecznej, wiedzy o problemach społecznych), jak i rozwoju gospodarczego (kursy zawodowe, wzrost wiedzy o rynku, wzrost kompetencji informatycznych) która doprowadzi do poprawy sytuacji materialnej zauważalnej części mieszkańców.

Nastąpi to poprzez podjęcie pracy przez osoby niepracujące lub podjęcie dodatkowej pracy np. na samo zatrudnienie. Zakłada się także, że wskutek interwencji dojdzie do zakładania nowych pomiotów gospodarczych osób fizycznych np. powiązanych z istniejącymi dużymi przedsiębiorstwami na rynku jak Centrum Logistyki w Grupie, ThyssenKrupp Energostal, firmy z branży rolniczej.

Zakłada się także, że poprawiająca się sytuacja materialna rodzin, które w wyniku zrealizowanych działań, zmieniły dotychczasowy styl życia, będzie stanowiła zachętę i dobry przykład dla części osób pozostałych.

W sferze wskaźnikowej, program dla ludności będzie oddziaływać na: liczbę uczestników kursów i szkoleń mających na celu aktywizację zawodową, liczbę osób, które uzyskały kwalifikacje po opuszczeniu programu, liczbę osób poszukujących pracy po opuszczeniu programu, liczbę dzieci i młodzieży uczestniczących w zajęciach, liczbę osób objętych wsparciem w programie, liczba osób zagrożonych ubóstwem lub wykluczeniem społecznym objętych wsparciem w programie, liczbę osób korzystających ze zrewitalizowanych obszarów.

Szczególnie duże oczekiwania dotyczą działań adresowanych do dzieci i młodzieży. Głównym celem jest tu zaszczepienie idei samorozwoju poprzez pokazanie korzyści rozwojowych płynących z szacunku dla wiedzy, szacunku dla wykształcenia i roli wykształcenia. Program ma na celu doprowadzenie do ukształtowania takich postaw, poprzez stymulowanie i rozwijanie zainteresowań, pomoc w nauce, poszerzenie horyzontów, a więc poprzez impulsy, które w środowisku, w którym dzieci i młodzież się wychowują, są deficytowe. W przypadku młodych ludzi, zakłada się, że działania te wywarą trwałą, pozytywny wpływ na ich dalsze wybory edukacyjne i zawodowe.

Reasumując, w wymiarze ogólnym, w wyniku rewitalizacji, Fletnowo i Grupa będą sołectwami:

- zamieszkiwanymi przez społeczeństwo silniej, niż dotąd zaangażowane w sprawy rozwoju własnych miejscowości,
- zamieszkiwanymi przez społeczeństwo o większym, niż dotąd, potencjale i większych zdolnościach do wspólnej realizacji działań,
- zamieszkiwanymi przez społeczeństwo zdrowsze
- o wyższej estetyce zagospodarowania i zabezpieczonymi obszarami
- o lepszej dostępności i większej funkcjonalności bazy dla integracji społecznej (przestrzeni wspólnych świetlice , tereny rekreacyjne)

- w ogólnym rozrachunku - o lepszej, szeroko rozumianej, jakości życia (w aspektach materialnych i pozamaterialnych).

§ 3 Cele rewitalizacji oraz odpowiadające im kierunki działań służące eliminacji lub ograniczeniu negatywnych zjawisk

Celem programu rewitalizacji w gminie Dragacz jest:

Rewitalizacja sołectw Grupa Cywilna i Fletnowo poprzez przekształcenie przestrzeni zdegradowanej na cele aktywizacji społecznej

Cel ten zamierza się zrealizować za pomocą następujących kierunków (czyli grup działań):

Kierunek 1: Aktywizacja społeczna sołectwa i przeciwdziałanie wykluczeniom

Kierunek 2: Rozwój infrastruktury dla rozwoju przestrzennego Sołectw

Poszczególne kierunki są więc podporządkowane rodzajom interwencji, które są niezbędne dla rewitalizacji, to znaczy:

- Interwencji, której głównym celem jest zwiększenie zatrudnienia
- Interwencji, której głównym celem jest rozwój społeczny dzieci i młodzieży, mający na celu przeciwdziałanie ich wykluczeniu społecznemu oraz zapobieganie wykluczeniu społecznemu ludności starszej
- Interwencji, której głównym celem jest realizacja infrastruktury niezbędnej dla realizacji powyższych działań społecznych

Działania w ramach kierunku 1 są przeznaczone do finansowania w ramach EFS, a w kierunku 2 – w ramach EFRR

Kolejnym szczeblem podziału działań – są przedsięwzięcia. W ramach programu rewitalizacji dla gminy Dragacz zaplanowano realizację dwóch przedsięwzięć:

1. Realizacja programu rozwoju społecznego sołectw Grupa Cywilna i Fletnowo

2. Rozwój infrastruktury rozwoju społecznego sołectw Grupa Cywilna i Fletnowo

Zintegrowane programy rewitalizacyjne dla każdego z sołectw zawierają wszystkie projekty, które składają się na działania rewitalizacyjne w danym

sołectwie – to znaczy: grupują terytorialnie (wg sołectw) działania realizujące poszczególne kierunki.

Wskaźnikiem realizacji celu rewitalizacji w gminie jest:

Liczba gospodarstw domowych, których sytuacja materialna poprawiła się w wyniku uczestnictwa w programie rewitalizacji. Wartość ta, w wyniku realizacji programu powinna wynosić nie mniej, niż 15

Uwaga – za poprawę sytuacji materialnej gospodarstwa uważa się sytuację, w której dorosły członek gospodarstwa domowego podjął pracę lub zmienił dotychczas wykonywaną pracę na bardziej dochodową lub rozpoczął działalność gospodarczą – (wg deklaracji złożonej podczas monitorującego badania ankietowego) wskutek uczestnictwa w rewitalizacji

Ustanawia się następujące wskaźniki produktów i rezultatów wg tabeli poniżej

Tabela nr 11 Wskaźnik Programu

Wskaźnik	Rok bazowy	Stan docelowy	Uwagi
Wskaźniki produktu			
Liczba uczestników kursów i szkoleń mających na celu aktywizację zawodową	0	220	Wskaźnik autorski
Liczba osób, które uzyskały kwalifikacje po opuszczeniu programu	0	206	Wskaźnik autorski
Liczba osób poszukujących pracy po opuszczeniu programu	0	30	Wskaźnik autorski
Liczba dzieci i młodzieży uczestniczących w zajęciach	0	136	Wskaźnik autorski
Liczba osób objętych wsparciem w programie	0	256	Wskaźnik autorski
Liczba osób zagrożonych ubóstwem lub wykluczeniem społecznym objętych wsparciem w programie	0	70	Wskaźnik LSR
Liczba wspartych obiektów infrastruktury zlokalizowanych na rewitalizowanych obszarach	0	5	Wskaźnik LSR
Długość przebudowanych dróg gminnych	0	900 mb	Wskaźnik LSR
Długość wybudowanych dróg rowerowych	0	3000 mb	Wskaźnik autorski
Długość wybudowanych	0	200 mb	Wskaźnik autorski

chodników			
Liczba osób korzystających ze zrewitalizowanych obszarów	0	60 % wszystkich mieszkańców obu Sołectw	Wskaźnik LSR (*) wartość wyniku z rezultatów określonych w tabeli „Lista planowanych projektów/przedsięwzięć rewitalizacyjnych” – podana wartość 541 uwzględnia rzeczywistą średnią łączną liczbę osób korzystających
Wskaźniki rezultatu			
Liczba uczestników kursów i szkoleń mających na celu aktywizację zawodową	0	220	Wskaźnik autorski
Liczba osób, które uzyskały kwalifikacje po opuszczeniu programu	0	185	Wskaźnik autorski 80%
Liczba osób poszukujących pracy po opuszczeniu programu	0	24	Wskaźnik autorski 80%
Liczba dzieci i młodzieży uczestniczących w zajęciach	0	136	Wskaźnik autorski
Liczba osób objętych wsparciem w programie	0	256	Wskaźnik autorski
Liczba osób zagrożonych ubóstwem lub wykluczeniem społecznym objętych wsparciem w programie	0	70	Wskaźnik LSR
Liczba wspartych obiektów infrastruktury zlokalizowanych na rewitalizowanych obszarach	0	5	Wskaźnik LSR
Długość przebudowanych dróg gminnych	0	900 mb	Wskaźnik LSR
Długość wybudowanych chodników	0	200 mb	Wskaźnik autorski
Liczba osób korzystających ze zrewitalizowanych obszarów	0	60 % wszystkich mieszkańców obu Sołectw	Wskaźnik LSR (*) wartość wyniku z rezultatów określonych w tabeli „Lista planowanych projektów/przedsięwzięć rewitalizacyjnych” – – podana wartość 541 uwzględnia rzeczywistą średnią łączną liczbę osób korzystających

Źródło: Opracowanie własne

W programie wyznacza się projekty i przedsięwzięcia główne oraz przedsięwzięcia uzupełniające.

Lista planowanych przedsięwzięć i projektów rewitalizacyjnych:

Kierunek działań: 1. Aktywizacja społeczna sołectwa i przeciwdziałanie wykluczeniom

PRZEDSIĘWZIĘCIA

1. FLETNOWO Program rozwoju społecznego sołectw - pakiet działań aktywizujących dla ludności dorosłej
2. GRUPA Program rozwoju społecznego sołectw - pakiet działań aktywizujących dla ludności dorosłej
3. FLETNOWO Program rozwoju społecznego sołectw - pakiet działań aktywizujących dla ludności poniżej 18 rż
4. GRUPA Program rozwoju społecznego sołectw - pakiet działań aktywizujących dla ludności poniżej 18 rż

Kierunek działań: 2. Rozwój infrastruktury dla rozwoju przestrzennego Sołectw

PRZEDSIĘWZIĘCIA

1. Przebudowa budynku świetlicy wiejskiej we Fletnowie
2. Remont budynku świetlicy wiejskiej w Grupie
3. Rozbudowa terenu rekreacyjnego we Fletnowie
4. Budowa oświetlenia – Fletnowo
5. Budowa oświetlenia – Grupa
6. Budowa chodników na osiedlu – Grupa Cywilna

Przedsięwzięcie uzupełniające:

1. Budowa drogi rowerowej wzdłuż drogi wojewódzkiej Dolna Grupa – Grupa
2. Przebudowa drogi gminnej Fletnowo

§ 4 Lista planowanych projektów/przedsięwzięć rewitalizacyjnych

Tabela 12 Lista planowanych projektów/przedsięwzięć rewitalizacyjnych

Obszar rewitalizacji (nr/nazwa)	Przedsięwzięcie (nr, nazwa)	Projekt (nr, nazwa)	Typ projektu S-społeczny G-gospodarczy PF – przestrzenno-funkcjonalny	Opis projektu					
				Podmiot/y realizujący/e projekt	Zakres realizowanych zadań	Lokalizacja (miejsce przeprowadzenia danego projektu)	Szacowana wartość projektu (zł)	Prognozowane rezultaty	Sposób oceny i zmierzenia rezultatów w odniesieniu do celów rewitalizacji
1	2	3	4	5	6	7	8	9	10
Cel rewitalizacji: Rewitalizacja sołectw Fletnowo i Grupa									
Kierunek działań: 1. Aktywizacja społeczna sołectwa i przeciwdziałanie wykluczeniom									
Fletnowo	Realizacja programu rozwoju społecznego sołectwa	Program rozwoju społecznego sołectw - pakiet działań aktywizujących dla ludności dorosłej	S	Gmina Dragacz współpracy GOKSIR NGO	Pakiet dla dorosłych – zgodnie z opisem projektowym Główne działania: - szkolenia komputerowe i obsługa e-usług - kursy zdrowego żywienia i sportu - kursy pierwszej pomocy - szkolenia związane z ochroną środowiska - spotkania z ekspertami z dziedzin technicznych - szkolenia związane z podejmowaniem	Świetlica wiejska we Fletnowie	150 000,00	Liczba uczestników kursów i szkoleń mających na celu aktywizację społeczną – 50 Liczba osób, które uzyskały kwalifikacje po opuszczeniu programu – 45 Liczba osób poszukujących pracy po opuszczeniu programu – 10 Liczba osób zagrożonych ubóstwem lub wykluczeniem społecznym objętych wsparciem w	Nabór na szkolenia i warsztaty będzie się odbywał na podstawie deklaracji uczestnictwa ocena frekwencji na podstawie list obecności Osoby liczone pojedynczo Liczba osób uzyskujących kwalifikacje – na podstawie wydanych zaświadczeń o ukończeniu kursu Liczba osób

					<p>działalności, tworzenia biznes planu i poszukiwania środków fin. -spotkania Seniorów tematyczne (zdrowie, ruch)</p>			<p>programie – 10</p>	<p>poszukujących pracy po zakończeniu programu – na podstawie ankiety</p>
--	--	--	--	--	--	--	--	------------------------------	---

Grupa	Realizacja programu rozwoju społecznego sołectwa	Program rozwoju społecznego sołectw - pakiet działań aktywizujących dla ludności dorosłej	S	Gmina Dragacz współpracy GOKSIR NGO	Pakiet dla dorosłych – zgodnie z opisem projektowym Główne działania: - szkolenia komputerowe i obsługa e-usług - kursy zdrowego żywienia i sportu - kursy pierwszej pomocy - szkolenia związane z zagrożeniami, przeciwdziałanie - kursy zawodowe wg potrzeb zgłaszanych w ankietach - szkolenia związane z podejmowaniem działalności, tworzenia biznes planu i poszukiwania środków fin	Świetlica wiejska we Grupie	150 000,00	Liczba uczestników kursów i szkoleń mających na celu aktywizację społeczną – 70 Liczba osób, które uzyskały kwalifikacje po opuszczeniu programu – 65 Liczba osób poszukujących pracy po opuszczeniu programu – 20 Liczba osób zagrożonych ubóstwem lub wykluczeniem społecznym objętych wsparciem w programie – 30	Nabór na szkolenia i warsztaty będzie się odbywał na podstawie deklaracji uczestnictwa ocena frekwencji na podstawie list obecności Osoby liczone pojedynczo Liczba osób uzyskujących kwalifikacje – na podstawie wydanych zaświadczeń o ukończeniu kursu Liczba osób poszukujących pracy po zakończeniu programu – na podstawie ankiety
Fletnowo	Realizacja programu rozwoju społecznego sołectwa	Program rozwoju społecznego sołectw - pakiet działań aktywizujących	S	Gmina Dragacz współpracy GOKSIR NGO	Pakiet dla ludności poniżej 18rż – zgodnie z opisem projektowym	Świetlica wiejska we Fletnowie	200 000,00	Liczba uczestników kursów i szkoleń mających na	Nabór na szkolenia i warsztaty będzie się odbywał na podstawie

		dla ludności poniżej 18 rż		SZKOŁY	Główne działania: - szkolenia komputerowe, w tym programowanie, grafika - kursy pierwszej pomocy dla dzieci i młodzieży - animacje sportowe - zajęcia warsztatowe w świetlicy w podziale na grupy wiekowe - wycieczki krajoznawcze i wizyty u przedsiębiorców			celu aktywizację społeczną – 40 Liczba osób, które uzyskały kwalifikacje po opuszczeniu programu – 38 Liczba osób zagrożonych ubóstwem lub wykluczeniem społecznym objętych wsparciem w programie – 10	deklaracji uczestnictwa ocena frekwencji na podstawie list obecności Osoby liczone pojedynczo Liczba osób uzyskujących kwalifikacje – na podstawie wydanych zaświadczeń o ukończeniu, dyplomy
Grupa	Realizacja programu rozwoju społecznego sołectwa	Program rozwoju społecznego sołectw - pakiet działań aktywizujących dla ludności poniżej 18 rż	S	Gmina Dragacz współpracy GOKSIR NGO SZKOŁY	Pakiet dla ludności poniżej 18rż – zgodnie z opisem projektowym Główne działania: - szkolenia komputerowe, w tym programowanie, grafika - kursy pierwszej pomocy dla dzieci i	Świetlica wiejska we Fletnowie	200 000,00	Liczba uczestników kursów i szkoleń mających na celu aktywizację społeczną – 60 Liczba osób, które uzyskały kwalifikacje po opuszczeniu programu – 58 Liczba osób zagrożonych	Nabór na szkolenia i warsztaty będzie się odbywał na podstawie deklaracji uczestnictwa ocena frekwencji na podstawie list obecności Osoby liczone pojedynczo Liczba osób uzyskujących

					młodzieży - animacje sportowe - spotkania ze specjalistami dot. uzależnień oraz podziałów społecznych (działania równościowe) - zajęcia warsztatowe w świetlicy w podziale na grupy wiekowe - wycieczki krajoznawcze i wizyty u przedsiębiorców			ubóstwem lub wykluczeniem społecznym objętych wsparciem w programie – 20	kwalifikacje – na podstawie wydanych zaświadczeń o ukończeniu, dyplomy
--	--	--	--	--	---	--	--	---	--

Obszar rewitalizacji (nr/nazwa)	Przedsięwzięcie (nr, nazwa)	Projekt (nr, nazwa)	Typ projektu S-społeczny G-gospodarczy PF – przestrzenno-funkcjonalny	Opis projektu					
				Podmiot/y realizujący/e projekt	Zakres realizowanych zadań	Lokalizacja (miejsce przeprowadzenia danego projektu)	Szacowana wartość projektu (zł)	Prognozowane rezultaty	Sposób oceny i zmierzenia rezultatów w odniesieniu do celów rewitalizacji
1	2	3	4	5	6	7	8	9	10
Cel rewitalizacji: Rewitalizacja sołectw Fletnowo i Grupa									
Kierunek działań: 2. Rozwój infrastruktury dla rozwoju przestrzennego Sołectw									
Fletnowo	Realizacja programu rozwoju funkcjonalno – przestrzennego sołectwa	Przebudowa budynku świetlicy wiejskiej we Fletnowie	PF	Gmina Dragacz	Zgodnie z projektem budowlanym: - przebudowa bryły obiektu - docieplenie	Świetlica wiejska we Fletnowie	400 000,00	Liczba wspartych obiektów infrastruktury zlokalizowanych na rewitalizow.	Protokół odbioru robót, umowa z wykonawcą

					<p>ścian</p> <ul style="list-style-type: none"> - zmiana dachu - instalacje elektryczne i sanitarne - przebudowa wewnątrz budynku - budowa sanitariatów - malowanie - budowa kotłownia 			<p>obszarach – 1</p> <p>Liczba osób korzystających z infrastruktury – 60% ludności czyli 205 osób</p>	
Grupa	Realizacja programu rozwoju funkcjonalno – przestrzennego sołectwa	Remont budynku świetlicy wiejskiej w Grupie	PF	Gmina Dragacz	<p>Zgodnie z projektem budowlanym:</p> <ul style="list-style-type: none"> - zmiana tynków zewnątrz - instalacje elektryczne - przebudowa wewnątrz budynku - malowanie ścian 	Świetlica wiejska w Grupie	200 000,00	<p>Liczba wspartych obiektów infrastruktury zlokalizowanych na rewitalizow. obszarach – 1</p> <p>Liczba osób korzystających z infrastruktury – 60% ludności czyli 336 osób</p>	Protokół odbioru robót, umowa z wykonawcą
Fletnowo	Realizacja programu rozwoju funkcjonalno – przestrzennego sołectwa	Rozbudowa terenu rekreacyjnego we Fletnowie	PF	Gmina Dragacz	<p>Fletnowo:</p> <ul style="list-style-type: none"> - budowa boiska sportowego - budowa małej architektury sportowej dla dzieci i młodzieży 	Teren za świetlicą	30 000,00	<p>Liczba wspartych obiektów infrastruktury zlokalizowanych na rewitalizow. obszarach – 1</p> <p>Liczba osób korzystających z</p>	Protokół odbioru robót, umowa z wykonawcą

								infrastruktury – 60% ludności poniżej 18 rż – 45 osób	
Fletnowo	Realizacja programu rozwoju funkcjonalno – przestrzennego sołectwa	Budowa oświetlenia	PF	Gmina Dragacz	Zakłada się montaż 3 opraw świetlnych z panelami fotowoltaicznymi	Teren sołectwa	30 000,00	Ilość wspartych obiektów infrastruktury zlokalizowanych na rewitalizowanych obszarach – 1 Liczba osób korzystających ze zrewitalizowanych obszarów – 60% ludności miejscowości = 205 osób	Protokół odbioru robót,
Grupa	Realizacja programu rozwoju funkcjonalno – przestrzennego sołectwa	Budowa oświetlenia	PF	Gmina Dragacz	Zakłada się montaż 5 opraw świetlnych z panelami fotowoltaicznymi	Teren osiedlowy	50 000,00	Ilość wspartych obiektów infrastruktury zlokalizowanych na rewitalizowanych obszarach – 1 Liczba osób korzystających ze zrewitalizowanych obszarów – 60% ludności miejscowości 336 osób	Protokół odbioru robót,

Grupa	Realizacja programu rozwoju funkcjonalno – przestrzennego sołectwa	Budowa chodników na osiedlu	PF	Gmina Dragacz	Zgodnie z planami zagospodarowania i koncepcją funkcjonalną	Teren Osiedla	50 000,00	<p>Liczba wspartych obiektów infrastruktury zlokalizowanych na rewitalizow. obszarach – 1</p> <p>Długość wybudowanych chodników – 200 m</p> <p>Liczba osób korzystających z infrastruktury – 60% ludności czyli 336</p>	Protokół odbioru robót, umowa z wykonawcą
Grupa	Realizacja programu rozwoju funkcjonalno – przestrzennego sołectwa	Nasadzenia roślinne	PF	Gmina Dragacz	Nasadzenia roślinne starych odmian drzew: topole, dęby, klony	Teren osiedlowy	10 000,00	<p>Ilość wspartych obszarów rewitalizowanych – 1</p> <p>Liczba osób korzystających ze zrewitalizowanych obszarów – 60% ludności miejscowości czyli 336 osób</p>	Protokół odbioru robót,

Źródło: Opracowanie własne

§ 5 Szacunkowe ramy finansowe w odniesieniu do głównych i uzupełniających projektów/przedsięwzięć rewitalizacyjnych

Tabela nr 13 Główne projekty/przedsięwzięcia rewitalizacyjne – harmonogram i szacunkowe ramy finansowe

Obszar rewitalizacji (nr/nazwa)	Przedsięwzięcie (nr, nazwa)	Projekt (nr, nazwa)	Typ projektu S-społeczny G-gospodarczy PF – przestrzennie funkcjonalny	TERMIN	Podmioty realizujące projekt	Szacowana wartość projektu (zł)	Poziom dofinansowania		Źródło finansowania			
							%	zł	EFS	EFRR	Inne (jakie?)	Środki prywatne
1	2	3	4	5	6	7	8	9	10	11	12	13
Fletnowo	Realizacja programu rozwoju społecznego sołectwa	Program rozwoju społecznego sołectw - pakiet działań aktywizujących dla ludności dorosłej	S	2019 -2020	Gmina Dragacz współpracy GOKSIR NGO	150 000	85	127 500	tak		B JST	
Grupa	Realizacja programu rozwoju społecznego sołectwa	Program rozwoju społecznego sołectw - pakiet działań aktywizujących dla ludności dorosłej	S	2019 -2020	Gmina Dragacz współpracy GOKSIR NGO	150 000	85	127 500	tak		B JST	
Fletnowo	Realizacja programu rozwoju społecznego sołectwa	Program rozwoju społecznego sołectw - pakiet działań aktywizujących dla ludności poniżej 18 rż	S	2019 -2020	Gmina Dragacz współpracy GOKSIR NGO SZKOŁY	200 000	85	170 000	tak		B JST	
Grupa	Realizacja programu rozwoju społecznego sołectwa	Program rozwoju społecznego sołectw - pakiet działań aktywizujących dla ludności poniżej 18 rż	S	2019 -2020	Gmina Dragacz współpracy GOKSIR NGO SZKOŁY	200 000	85	170 000	tak		B JST	

		róż										
Fletnowo	Realizacja programu rozwoju funkcjonalno – przestrzenne go sołectwa	Przebudowa budynku świetlicy wiejskiej we Fletnowie	PF	2018	Gmina Dragacz	400 000	85	340 000		tak	B JST	
Grupa	Realizacja programu rozwoju funkcjonalno – przestrzenne go sołectwa	Remont budynku świetlicy wiejskiej w Grupie Cywilnej	PF	2018	Gmina Dragacz	200 000	85	170 000		tak	B JST	
Fletnowo	Realizacja programu rozwoju funkcjonalno – przestrzenne go sołectwa	Rozbudowa terenu rekreacyjnego we Fletnowie	PF	2018	Gmina Dragacz	30 000	85	25 500		tak	B JST	
Fletnowo	Realizacja programu rozwoju funkcjonalno – przestrzenne go sołectwa	Budowa oświetlenia	PF	2019	Gmina Dragacz	30 000	85	25 500		tak	B JST	
Grupa	Realizacja programu rozwoju funkcjonalno – przestrzenne go sołectwa	Budowa oświetlenia	PF	2019	Gmina Dragacz	50 000	85	42 500		tak	B JST	
Grupa	Realizacja	Budowa	PF	2019	Gmina	50 000	85	42 500		tak	B JST	

	programu rozwoju funkcjonalno – przestrzenne go sołectwa	chodników na osiedlu			Dragacz							
Grupa	Realizacja programu rozwoju funkcjonalno – przestrzenne go sołectwa	Nasadzenia roślinne	PF	2019	Gmina Dragacz	10 000	85	8 500		tak	B JST	

Źródło: Opracowanie własne (wyjaśnienie B JST – budżet JST)

§ 6 Uzupełniające przedsięwzięcia rewitalizacyjne – harmonogram i szacunkowe ramy finansowe poza rewitalizacją

Tabela 14 Działania uzupełniające

Obszar rewitalizacji (nr/nazwa)	Typ przedsięwzięcia	Uzupełniające przedsięwzięcia rewitalizacyjne	Szacowana wartość projektu (zł)			Lata	Wskaźnik
				Źródła zewnętrzne w zł	Wkład własny w zł		
1	2	3	4	5	6	7	
Grupa	PF	Budowa drogi rowerowej wzdłuż drogi wojewódzkiej Dolna Grupa – Grupa (uzyskano wszystkie pozwolenia, nie wymaga OOŚ)	627 761,42 zł	468 561,12 EFRR – RPO WKP	159 200,30	2018	Długość przebudowanych dróg gminnych 900 m
Fletnowo	PF	Przebudowa drogi gminnej (uzyskano wszystkie pozwolenia)	2 000 000,00	500 000,00 PROW 500 000,00	1 000 000,00	2017-2018	Długość wybudowanych dróg rowerowych 3000 m

Źródło: Opracowanie własne

§ 7 Mechanizmy zapewnienia komplementarności między poszczególnymi projektami/przedsięwzięciami rewitalizacyjnymi oraz pomiędzy działaniami różnych podmiotów i funduszy na obszarze objętym PR

Komplementarność przestrzenna

W ramach rewitalizacji zamierza się realizować projekty na dwóch sołectw Fletnowo i grupa Cywilna. Działania realizowane w tych sołectwach będą się różniły charakterem działań zgodnie z przyjętą diagnozą potrzeb i problemów.

W sposób bezpośredni działania podejmowane nie są wobec siebie komplementarne (bo miejscowości te dzieli duża odległość).

Zachowana będzie jednak komplementarność przestrzenna oraz obszary działań w obrębie działań na terenie sołectw.

Komplementarność problemowa

Planowane działania są ściśle i bezpośrednio komplementarne problemowo. W oparciu o przeprowadzone ankiety, spotkania społeczne i debatę ustalono najważniejsze działania dla mieszkańców. Są skierowane do każdej grupy wiekowej oraz każdej grupy społecznej. We wszystkich działaniach zachowana zostanie zasada równości płci, zrównoważonego rozwoju. W obszarach infrastrukturalnych projekty będą realizowane z zachowaniem pozytywnego bądź neutralnego oddziaływania na środowisko.

Wszystkie planowane działania się bezpośrednio i pośrednio dopełniają, dając efekt zintegrowania – jak połączenie działań „miękkich- EFS” z „twardymi –EFRR”.

Komplementarność proceduralno-instytucjonalna

W realizacji programu rewitalizacji gminy decydujące znaczenie zarówno organizacyjne, jak i koordynujące mieć będzie Urząd Gminy. Dodatkowo przy części zadań zaangażowany zostanie GOKSIR w Górnej Grupie, Szkoły oraz NGO. Szczegóły zawarte są w Systemie zarządzania realizacją programu rewitalizacji. Z uwagi na nadzór instytucji UG nie przewiduje się zagrożeń dla programu z tego wynikających.

Komplementarność finansowa

Program opiera się na środkach publicznych – ze względu na charakter działań brak jest możliwości zaangażowania środków prywatnych. Źródła finansowania to RPO – EFS i EFRR oraz Budżet JST. Wraz z upływem czasu działania będą kontynuowane przy zaangażowaniu innych środków jak np. Fundusz Sołecki, dotacje zewnętrzne.

Komplementarność międzyokresowa

Działania planowane w ramach programu rewitalizacji, będą w części kontynuacją procesów zainicjowanych wcześniej lub uzupełnieniem działań już zrealizowanych. W tabeli przedstawiono inwestycje realizowane na rzecz sołectw – Fundusz Sołecki lata 2016 -2017 oraz UE

Tabela nr 15 Zadania zrealizowane na terenie Sołectw z Funduszu Sołeckiego

<u>Sołectwo Grupa</u>			Stan realizacji na 31.12.2016
1	Zagospodarowanie terenu pod boisko do piłki nożnej	7 750,00	7 549,99
2	Zakup urządzeń poprawiających infrastrukturę sportową i rekreacyjną siłownia zewnętrzna	10 000,00	9 981,10
3	Zakup wyposażenia do świetlicy wiejskiej	3 500,00	3 462,00
4	Organizacja festynu z okazji Dnia Dziecka	1 500,00	1 376,28
5	Bieżące remonty placu	564,04	467,40
6	Dodatkowy: wkład własny do projektów	150,00	0.00
		23 464,04	22 836,77

<u>Sołectwo Fletnowo</u>			Stan realizacji na 31.12.2016
1	Budowa wiaty oraz utwardzenia terenu pod wiatę	13 999,78	13 885,88
2	Dzień Grzyba impreza cykliczna	500,00	489,44
3	Impreza integracyjno kulturalne dla sołectwa	2 100,00	990,00
4	Wkład własny do projektów grantowych	0	0
5	Dodatkowe: bieżące remonty placu zabaw	400,00	221,40
		16 999,78	16 659,15

<u>Sołectwo Grupa</u>		PLAN 2017	Wydane stan na 30.09.2017
1	Zakup piłkochwyków i bramek na boisko do piłki nożnej	14000.00	13 676.08
2	Wyposażenie świetlicy wiejskiej w gry i zabawy edukacyjne dla dzieci i dorosłych m.in. piłkarzyki, stół do pinponga, gry planszowe	2000.00	0.00
3	Zakup rolet okiennych do świetlicy wiejskiej	600.00	600.00
4	Zorganizowanie imprez integracyjnych dla mieszkańców sołectwa :”Festyn rodzinny, Dzień Dziecka, Choinka”	4352.43	3 459,58
5	Organizacja corocznego Turnieju piłki plażowej o Puchar Wójta Gminy Dragacz	600.00	491.90
6	Bieżące remonty i konserwacja placu zabaw, siłowni zewnętrznej oraz boiska piłkarskiego	3400.00	2 243,40
		24952.43	20 470,96

<u>Sołectwo Fletnowo</u>		PLAN 2017	Wydane 30.09.2017
1	Budowa wiaty oraz utwardzenia terenu pod wiatę cz. II	14183.00	14 139,11
2	Dzień Grzyba impreza cykliczna	500.00	0.00
3	Imprezy integracyjno-kulturalne dla sołectwa	2007.00	315.74
4	Remont i utrzymanie placów zabaw	1617.31	531,36
		18307.31	14 986,21

<u>Sołectwo Grupa</u>		PLAN 2018
1	Zakup piłkochwyków	10 000,00
2	Bieżące remonty, konserwacja placu zabaw, siłowni zewnętrznej oraz boiska piłkarskiego-	2 000,00
3	Organizacja corocznego turnieju piłki plażowej o puchar Wójta Gminy Dragacz	800,00
4	Zorganizowanie imprez integracyjnych dla mieszkańców sołectwa: „Festyn Rodzinny”, Dzień Dziecka, „Choinka”	4 000,00
5	Budowa wiaty przy świetlicy	13 043,53
		29 843,53

Sołectwo Fletnowo		PLAN 2018
1	Budowa wiaty oraz utwardzenia terenu pod wiatę	16 883,83
2	Dzień Grzyba impreza cykliczna	500,00
3	Impreza integracyjno kulturalne dla sołectwa	2 372,00
4	Remonty i utrzymanie placu zabaw	1 617,00
		21 372,83

Źródło: Opracowanie własne – dane UG

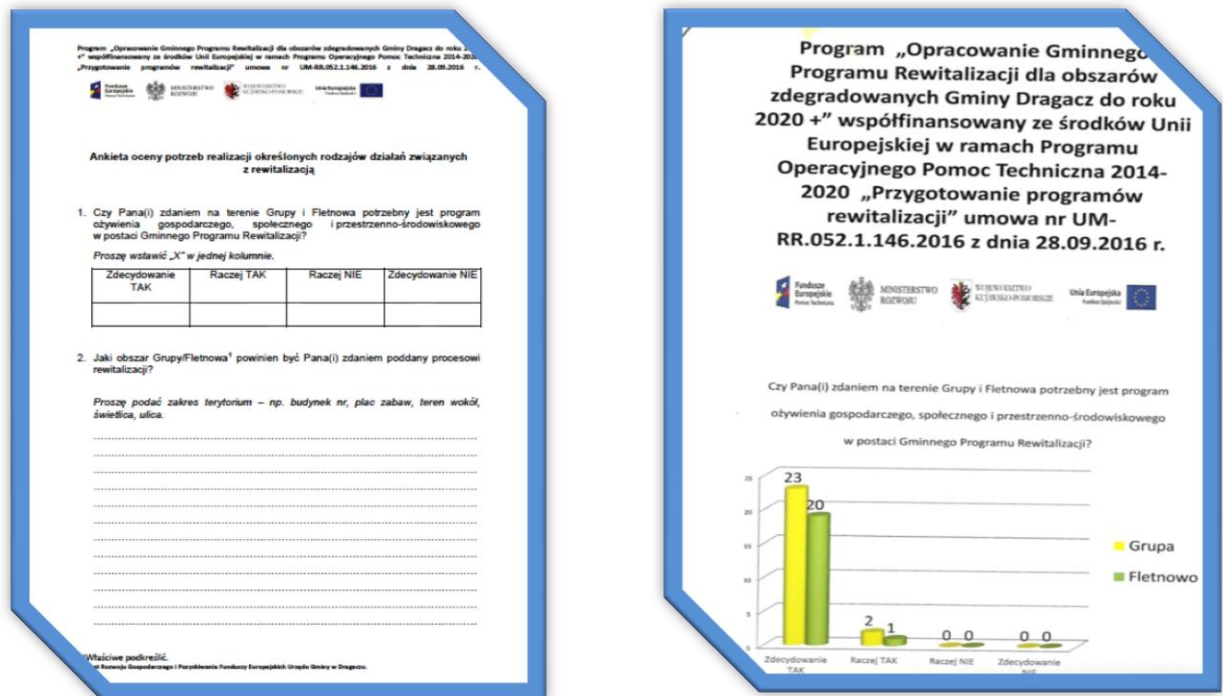
§ 8 Mechanizmy włączenia mieszkańców, przedsiębiorców oraz innych podmiotów i grup aktywnych na terenie gminy w proces rewitalizacji

Udział interesariuszy na etapie tworzenia Programu

Na etapie tworzenia programu udział interesariuszy zapewniano w następujący sposób:

- przeprowadzono badanie ankietowe wśród mieszkańców – wyniki opublikowano w formie odrębnego opracowania

Zdjęcie nr 5 Materiały informacyjne



- utworzono i prowadzono w ramach gminnego serwisu internetowego zakładkę tematyczną poświęconą zagadnieniom rewitalizacji oraz utworzono stronę na FB

Zdjęcie nr 6 Strona Facebook



- przeprowadzono szkolenie 17.12.2017 r na temat rewitalizacji dla pracowników urzędu gminy, sołtysów, radnych, przedstawicieli sektora pozarządowego, kierowników jednostek organizacyjnych. Przyjęto założenie, że w wyniku szkolenia, osoby te nabeą kompetencji niezbędnych by w swoich środowiskach promować ideę rewitalizacji

Zdjęcie nr 7 Szkolenie we Fletnowie – dr Paweł Kołacz



- przeprowadzono spotkania informacyjne dla przedstawicieli Urzędu, NGO, Jednostek organizacyjnych

Zdjęcie nr 8 Spotkanie w Dragaczu



- Przeprowadzono spotkania informacyjne dla mieszkańców rewitalizowanych sołectw - mające na celu zainteresowanie zagadnieniem rewitalizacji – spotkania przeprowadzono w każdym osobno 17.12.2017 29.12.2017 Fletnowo oraz 17.12.2017 27.12.2017 Grupa Cywilna

Zdjęcie nr 9 Spotkanie we Fletnowie



Zdjęcie nr 10 Spotkanie w Grupie



- przeprowadzono debatę społeczną z mieszkańcami 22.08.2017r. i 6.10.2017r. rewitalizowanych sołectw - mające na celu ustalenie zakresu oczekiwanych w wyniku rewitalizacji zadań – dwukrotnie

Zdjęcie nr 11 Debata we Fletnowie



Zdjęcie nr 12 Debata w Grupie



- przeprowadzono podsumowanie z mieszkańcami rewitalizowanych sołectw 20.10.2017r. - mające na celu przedstawienie założeń Programu

Zdjęcie nr 13 Podsumowanie we Fletnowie



Zdjęcie nr 14 Podsumowanie w Grupie



- niezależnie od powyższego – w Urzędzie Gminy w sposób stały można było uzyskać szczegółowe informacje na temat istoty rewitalizacji, jak i założeń planowanych działań na terenie gminy, publikowano ogłoszenia prasowe oraz materiały drukowane.

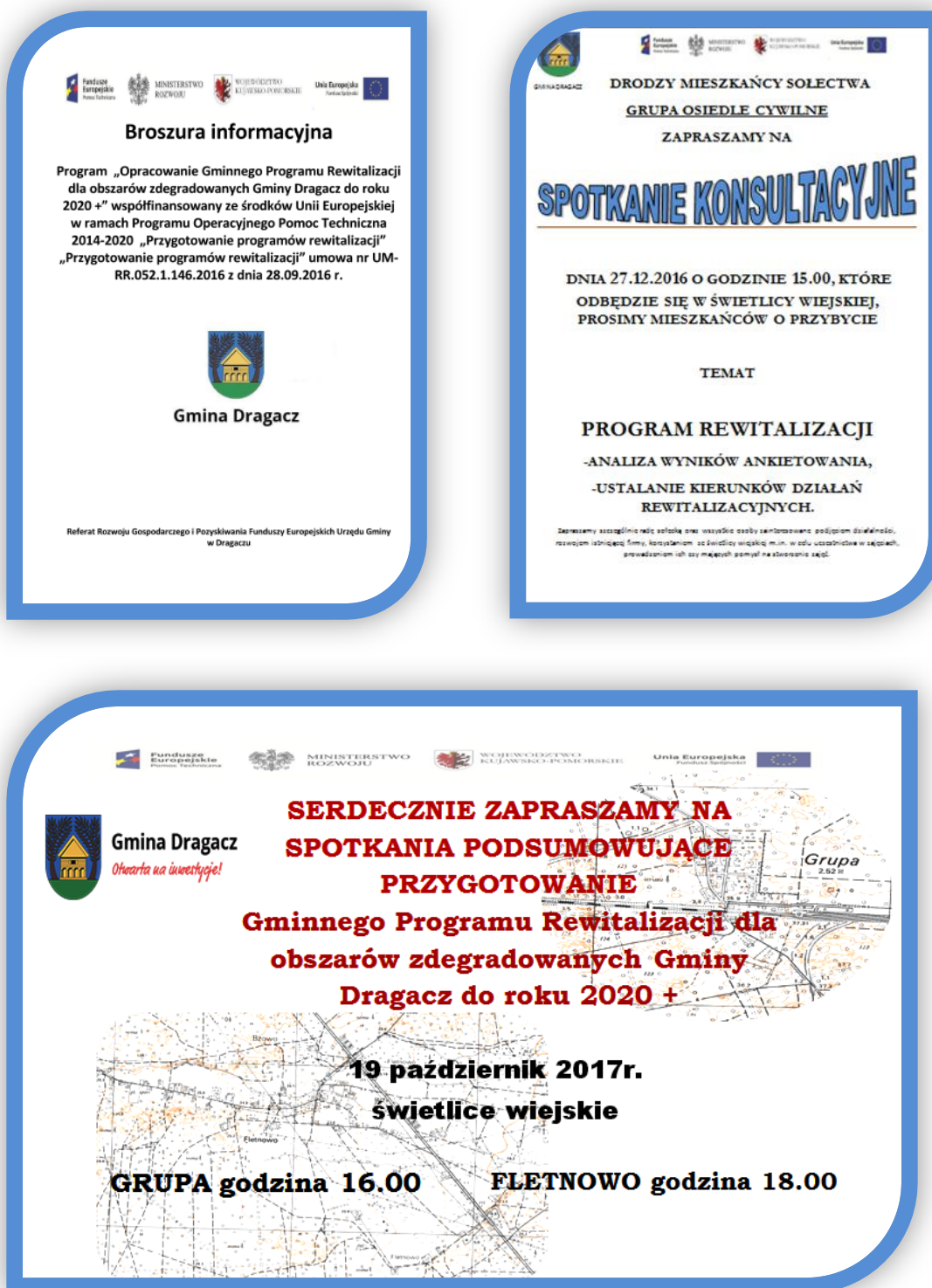
Zdjęcie nr 15 Zespół Zarządzający : Anna Ośko i Justyna Piwowarczyk



W trakcie akcji informacyjnej szczególnie dużo uwagi poświęcono zainteresowaniu możliwością i zachęcaniu lokalnego sektora organizacji pozarządowych do uczestnictwa w programowaniu założeń, a docelowo – uczestnictwa w programie.

Ocenia się, że zastosowane metody informowania i konsultacji założeń programu ze społeczeństwem, stworzyły wszystkim zainteresowanym mieszkańcom możliwość uzyskania wiedzy oraz możliwość uczestnictwa w programowaniu działań, jak i zapoznania się z bieżącym stanem prac, na każdym ich etapie (ogłoszenia prasowe, smsy informacyjne, kurendy, ulotki, plakaty).

Rysunek nr 3 Materiały informacyjne – przykłady



W październiku 2017 roku zorganizowano konsultacje społeczne poświęcone projektowi programu.

Sposób włączenia interesariuszy w proces zarządzania programem rewitalizacji na obszarze rewitalizacji

Na etapie realizacji ustaleń programu zakłada się następujące założenia włączenia interesariuszy:

- Kontynuacja prowadzenia zakładki tematycznej poświęconej rewitalizacji
- Przedstawianie sprawozdań na sesjach Rady Gminy – na sesję zapraszani będą także najwięksi pracodawcy w gminie oraz sektor NGO
- Przedstawianie informacji na temat realizacji programu na spotkaniach sołeckich
- Wykonanie badania ankietowego podsumowującego rewitalizację wśród mieszkańców rewitalizowanych miejscowości

§ 9 System monitoringu i oceny skuteczności działań oraz system wprowadzania modyfikacji w reakcji na zmiany w otoczeniu PR

Wskaźniki monitorowania

Złożoność procesu rewitalizacyjnego wymaga właściwego zarządzania w celu uzyskania zamierzonych efektów rewitalizacji oraz odpowiadających im kierunków działań służących eliminacji lub ograniczeniu negatywnych zjawisk.

Cały system monitorowania i oceny skuteczności działań programu rewitalizacji będzie przeprowadzony przez pracowników Urząd Gminy wyznaczonych do działań związanych z wdrażaniem Programu. Do współpracy przy określaniu poziomu wskaźników zaangażowane zostaną organizacje realizujące działania oraz w określonych przypadkach Sołtysi. Zarządzającym rewitalizacją, odpowiedzialnym za osiągnięcie celów rewitalizacji, jest Wójt Gminy Dragacz, który wyznaczy pracownika odpowiedzialnego za wdrażanie programu rewitalizacji – Zespół Rewitalizacji, Koordynator i specjalista ds. analiz.

Monitorowanie zmian będzie realizowane na dwóch poziomach:

- na poziomie poszczególnych przedsięwzięć rewitalizacyjnych,
- na poziomie całego programu rewitalizacji.

Monitorowanie opierać się będzie na analizie trzech grup wskaźników:

- wskaźniki realizacji celów programu,
- terminy – harmonogram realizacji poszczególnych przedsięwzięć,
- wskaźniki rezultatu bezpośredniego przedsięwzięć.

Monitorowanie realizacji celów rewitalizacji

Osiągnięcie zakładanych rezultatów przypisanych do celów rewitalizacji jest priorytetowe w końcowej ocenie całego programu. Wysiłek organizacyjny i finansowy powinien mieć swoje odzwierciedlenie w poziomie zakładanych wskaźników efektów zmian. Tylko w przypadku osiągnięcia wartości docelowej wszystkich wskaźników, można będzie mówić o sukcesie programu rewitalizacji.

Ocena osiągania celów Lokalnego Programu Rewitalizacji będzie dokonywana etapami rocznymi (ocena roczna), etapami trzyletnimi (ocena etapowa) oraz na koniec 2023 roku (ocena końcowa).

Realizacja celów rewitalizacji będzie mierzona zarówno wskaźnikami wskazującymi na zmianę poprzez określone produkty, jednak przede wszystkim poprzez zmniejszenie skali negatywnych zjawisk występujących w obszarze rewitalizacji, które mierzone będą wskaźnikami przyjętymi w diagnozie gminy i obszaru rewitalizacji.

Monitorowanie przedsięwzięć

Monitorowanie przedsięwzięć polega na bieżącym śledzeniu zgodności realizacji przedsięwzięcia z założonym harmonogramem (terminowości realizacji) oraz na weryfikowaniu założonych wskaźników (produktu i rezultatu bezpośredniego). Monitorowanie na tym poziomie jest zadaniem osób odpowiedzialnych za poszczególne przedsięwzięcia. Odbywać się będzie w trybie ustalonym indywidualnie dla danego przedsięwzięcia, jednak nie rzadziej, niż raz na rok.

Do najważniejszych zadań Zespołu należeć będzie:

- realizacja tzw. przedsięwzięć miękkich;
- współpraca ze wszystkimi podmiotami zaangażowanymi w realizację programu;
- koordynowanie działań projektowych wymagających jednoczesnego zaangażowania jednostek Gminy oraz strony społecznej;
- współpraca z zespołem rewitalizacji w sprawach związanych z przygotowaniem, prowadzeniem i oceną rewitalizacji;
- przygotowywanie w uzasadnionych przypadkach projektów aktualizacji programu, w tym w szczególności wykazu projektów;
- promocja programu;

- organizacja i wdrażanie systemu monitorowania rzeczowego i finansowego dla programu;
- dokonywanie okresowych przeglądów realizacji projektów;
- sporządzanie raportów okresowych oraz raportu końcowego z realizacji programu;

§ 10 Zarządzanie

Schemat zarządzania rewitalizacją przewiduje następujące szczeble zarządzania:

1. Koordynatorem programowym rewitalizacji jest Wójt Gminy Dragacz
2. Zespół ds. rewitalizacji Programu – Koordynator i specjalista ds. analiz : pracownicy UG

Zespół ds. rewitalizacji

Zespół ds. rewitalizacji - stanowi forum współpracy i dialogu interesariuszy rewitalizacji z organami władzy Gminy w sprawach dotyczących przygotowania, prowadzenia i oceny rewitalizacji oraz pełni funkcję opiniodawczo-doradczą Wójta Gminy w zakresie rewitalizacji. Zespół zostanie powołany w terminie maksymalnie trzech miesięcy po uchwaleniu Programu. Zespół ds. rewitalizacji będzie funkcjonował do czasu zakończenia realizacji Programu tj. co najmniej do roku 2020. Zespół zostanie powołany na mocy zarządzenia Wójta Gminy, skład Zespołu może ulegać zmianie z uwagi na sprawy kadrowe w Urzędzie.

Ocena skuteczności działań oraz system wprowadzania modyfikacji do programu

Ocena skuteczności działań będzie prowadzona na podstawie bieżącej obserwacji realizacji programu. Modyfikacje do programu mogą być wprowadzone w przypadku zaobserwowania sytuacji nie możliwych do przeprowadzenia na etapie programowania interwencji, np. związanych z tempem realizacji zadań lub frekwencją. Modyfikacje będą wymagały formalnej zmiany Programu – przy czym jeśli modyfikacje będą dotyczyły zakresu merytorycznego, wymagane będą ponowne konsultacje społeczne, a jeśli wyłącznie korekt dotyczących zagadnień finansowych – konsultacje nie będą wymagane.

Spis map, zdjęć, rysunków, tabel i wykresów

Nr	Tytuł	Strona
MAPY		
1	Położenie gminy Dragacz na tle województwa kujawsko-pomorskiego	13
2	Podział Gminy na Sołectwa	20
3	Obszar zdegradowany w gminie Dragacz- sołectwo Fletnowo oraz Grupa	30
4	Graficznie przedstawienie obszaru rewitalizacji (równy obszarowi zdegradowanemu).	33
5	Obszar Sołectwa Grupa Cywilna	34
6	Obszar centralny Grupy	35
7	Obszar Sołectwa Fletnowo	37
8	Obszar centralny Fletnowa	37
TABELE		
1	Podmioty gospodarcze według sekcji i działów PKD na terenie gminy Dragacz (dane z dnia 30.06.2016 r.)	14
2	Ilość gospodarstw rolnych na terenie gminy Dragacz	15
3	Stan i zmiany liczby ludności zamieszkującej gminę Dragacz w latach 2012-2015	17
4	Prognoza liczby ludności Gminy Dragacz do roku 2021	19
5	Pomoc społeczna w Gminie na tle powiatu i gminy.	20
6	Wskaźnik nr 13. Aktywność edukacyjna młodzieży w wieku 13-18 lat, Skuteczność kształcenia dzieci na poziomie podstawowym.*	28
7	Wskaźnik przestrzenno funkcjonalny, nr 21, Sposób użytkowania terenów, Udział przestrzeni zdegradowanej w powierzchni ogólnej danego obszaru	29
8	Zestawienie sołectw, dla których wskaźniki osiągnęły wartość wskazującą na stan kryzysowy.	31
9	Zestawienie ilościowe zabytków nieruchomości w poszczególnych miejscowościach	39
10	Struktura wieku mieszkańców obszaru rewitalizacji	40
11	Wskaźnik Programu	54
12	Lista planowanych projektów/przedsięwzięć rewitalizacyjnych	57
13	Główne projekty/przedsięwzięcia rewitalizacyjne – harmonogram i szacunkowe ramy finansowe	65
14	Działania uzupełniające	67
15	Zadania zrealizowane na terenie Sołectw z Funduszu Sołeckiego	69
WYKRESY		
1	Struktura wiekowa ludności na terenie Gminy Dragacz w 2015 r.	18
2	Liczba ludności Gminy Dragacz wg ekonomicznych grup wieku w latach 2010-2015	19
3	Wyniki kształcenia	23
4	Wskaźnik nr 4 –problemy na rynku pracy, stosunek osób bezrobotnych pozostających bez pracy 12 miesięcy i dłużej względem ludności w wieku produkcyjnym na danym obszarze.	27
5	Wskaźnik nr 8 – samowystarczalność ekonomiczna ludności i gospodarstw domowych, udział dzieci do lat 17, na które rodzice otrzymują zasiłek rodzinny w ogólnej liczbie dzieci w tym wieku na danym obszarze	28
RYСУNKI		
1	Formy ochrony przyrody na tle gminy Dragacz	16
2	Zmiany liczby ludności gminy Dragacz w latach 2012-2015	17
3	Materiały informacyjne – przykłady	73
ZDJĘCIA		
1	Osiedle Grupa cywilna - centrum	35
2	Osiedle Grupa cywilna – centralne miejsce	36
3	Fletnowo – centrum świetlica wiejska , teren rekreacyjny	38
4	Jeziro Fletnowskie	38
5	Materiały informacyjne	71
6	Strona Facebook	72

7	Szkolenie we Fletnowie – dr Paweł Kołacz	73
8	Spotkanie w Dragaczu	73
9	Spotkanie we Fletnowie	74
10	Spotkanie w Grupie	74
11	Debata we Fletnowie	75
12	Debata w Grupie	75
13	Podsumowanie we Fletnowie	75
14	Podsumowanie w Grupie	76
15	Zespół Zarządzający : Anna Ośko i Justyna Piwowarczyk	76