

***Informacja Wójta o stanie realizacji zadań
oświatowych przez Gminę Dragacz w roku szkolnym
2016/2017 ze szczególnym uwzględnieniem wyników
egzaminu gimnazjalnego***

Dragacz, październik 2017 r.

Informacja Wójta o stanie realizacji zadań oświatowych Gminy Dragacz za rok szkolny 2016/2017

Podstawa prawna: art. 11 ust. 7 ustawy z dnia 14 grudnia 2016 r. Prawo oświatowe (Dz. U. z 2017 r. poz. 59), który nakłada na organ wykonawczy jednostki samorządu terytorialnego obowiązek przedstawienia do dnia 31 października organowi stanowiącemu jednostki samorządu terytorialnego informacji o stanie realizacji zadań oświatowych tej jednostki za poprzedni rok szkolny, **w tym o wynikach egzaminów w szkołach**, których prowadzenie należy do zadań własnych jednostki samorządu terytorialnego.

Zgodnie z art. 10 ust. 1 cytowanej ustawy do zadań organu prowadzącego szkołę należy w szczególności:

- zapewnienie warunków działania szkoły, w tym bezpiecznych i higienicznych warunków nauki, wychowania i opieki,
- zapewnienie warunków umożliwiających stosowanie specjalnej organizacji nauki i metod pracy dla dzieci i młodzieży objętych kształceniem specjalnym,
- wykonywanie remontów obiektów szkolnych oraz zadań inwestycyjnych w tym zakresie,
- zapewnienie obsługi administracyjnej, finansowej i organizacyjnej szkoły,
- wyposażenie szkoły w pomoce dydaktyczne i sprzęt niezbędny do pełnej realizacji programów nauczania, programów wychowawczych, przeprowadzania sprawdzianów i egzaminów oraz wykonywania innych zadań statutowych,
- wykonywanie czynności w sprawach z zakresu prawa pracy w stosunku do dyrektora szkoły lub placówki.

Informacja Wójta o stanie realizacji zadań oświatowych Gminy Dragacz za rok szkolny 2016/2017

W placówkach oświatowych poza bieżącymi naprawami, konserwacjami, drobnymi remontami wykonano następujące zadania z zakresu remontów obiektów szkolnych oraz zadań inwestycyjnych w celu zapewnienie właściwych warunków nauczania.

W roku szkolnym 2016/2017 w Gimnazjum w Michalu wykonano remont chodnika od strony ulicy (koszt – 4.000,00 zł), wymieniono urządzenia systemowe sygnalizacji włamania, programowania i uruchamiania (koszt – 2.890,50 zł) oraz uszczelniono dach nad salą gimnastyczną (koszt – 1.230,00 zł).

W Szkole Podstawowej w Dragaczu ułożono płytki w salach lekcyjnych nr 2 i 3 (koszt – 13.280,00 zł) oraz wymieniono uszkodzony odcinek rury kanalizacyjnej (koszt 900,00 zł).

W Szkole Podstawowej w Grupie w okresie VI – IX/2017 wykonano modernizację pomieszczeń (koszt – 1.265.526,67 zł). Zakres remontu obejmował: wymianę instalacji elektrycznych oraz osprzętu instalacji elektrycznej, wykonanie instalacji c.o. wraz z grzejnikami, wewnętrznej instalacji przeciwpożarowej, hydrantowej, montaż osłon na grzejniki, remont i przystosowanie pomieszczenia nr 11 na WC dla osób niepełnosprawnych, wymianę stolarki drzwiowej wraz z ościeżnicami, kratki wentylacyjnych, malowanie korytarzy i pomieszczeń, wymianę balustrad, krat i poręczy na klatkach schodowych, wykonanie podejść wodociągowych i kanalizacyjnych, montaż umywalk na blacie z baterią uchwytną stojącą, wykonanie i ułożenie na ścianach korytarzy fototapet PCV, montaż gier planszowych na posadzce parteru, płyt z pleksi bezbarwnego na ścianach korytarzy (do wysokości 1,5 m), wykonanie i montaż wydruków z pleksi fotografii, owalnych elementów ze styroduru. Remont dotyczył klatek schodowych, korytarzy (parter, piętro I i II, piwnica), izb lekcyjnych, świetlicy, sekretariatu, gabinetu dyrektora, WC (parter, piętro I i II) oraz piwnicy (sala tradycji i inne pomieszczenia). Łączna powierzchnia użytkowa remontowanych pomieszczeń – 1998,49 m². Ponadto wykonano remont silnika w przepompowni ścieków (koszt – 1.586,70 zł).

Informacja Wójta o stanie realizacji zadań oświatowych Gminy Dragacz za rok szkolny 2016/2017

Rozpoczęła się budowa Przedszkola w Grupie, przy Szkole Podstawowej. Będzie to budynek wolnostojący, jednokondygnacyjny bez podpiwniczenia, z dachem płaskim. Przeznaczony jest dla 75 dzieci. W budynku Przedszkola zaprojektowano trzy sale dla trzech grup, salę główną z funkcją jadalni, sali rytmiki i sali widowiskowej, pomieszczenia do indywidualnej pracy z dziećmi dla psychologa i logopedy, gabinet dyrektora, pomieszczenie dla wóżnej i pomieszczenie socjalne, pomieszczenie kuchni cateringowej. Przy Przedszkolu będzie też parking i chodnik. Placówka rozpocznie funkcjonowanie od września 2018 r. Żywnienie zapewni kuchnia szkolna.

W budynku nr 2 Przedszkola Samorządowego w Górnej Grupie wymieniono 2 szt. okien trzyskrzydłowych (koszt – 2.940,72 zł) oraz położono nową papę na budynku gospodarczym (koszt - 2.152,05 zł). Przedszkole otrzymało nowe wyposażenie placu zabaw (koszt – 38.389,60 zł).

Na pomoce dydaktyczne łącznie we wszystkich placówkach ujęto w budżecie na 2017 rok kwotę 47.260,00 zł, na meble – 15.130,00 zł, na książki do biblioteki – 4.000,00 zł oraz na sprzęt komputerowy – 12.300,00 zł. Łącznie – 78.690,00 zł.

Najważniejsze zalecenia z rocznych lub pięcioletnich protokołów oceny stanu technicznego budynków oświatowych

Przedszkole – wykonać naprawę chodników i wylewek betonowych, wymiana pozostałej stolarki okiennej drewnianej, w wyniku pogorszenia stanu technicznego dokonać naprawy pokrycia dachu (dachówka karpiówka) wraz z naprawą obróbek z blachy i impregnacją więźby dachowej.

SP w Grupie

- garaż: wymienić podsufitkę na płyty kartonowo-gipsowe, konserwacja pokrycia z papy (okresowa), drobne naprawy pęknięć oraz malowanie, dokończenie i naprawa opaski betonowej, konserwacja desek i okuć drzwi zewn.,
- wjazd: remont nawierzchni wjazdu z kostki betonowej sześciokątnej (widoczne uszkodzenia).

SP w Dragaczu – na sali gimnastycznej zlikwidować zawilgocenia przy oknach i ich przyczyny, uszczelnić dach, poprawić spadki podłogi w szatni chłopców.

Gimnazjum w Michalu – rynny budynku głównego od strony boiska przeciekają – częściowo do wymiany.

Decyzje Państwowego Powiatowego Inspektora Sanitarnego w Świeciu

SP w Dragaczu: Decyzja Nr 263/2017 z dnia 24.04.2017 r. PPIS w Świeciu - termin do **30.08.2018 r.** – dotycząca zapewnienia właściwego stanu sanitarno-higienicznego i technicznego wykładziny podłogowej w Sali lekcyjnej nr 6.

Analiza wyników egzaminu gimnazjalnego przeprowadzonego w Gimnazjum im. Feliksa Kukulskiego w Michalu w kwietniu 2017 roku

Wstęp

Egzamin gimnazjalny obejmuje wiadomości i umiejętności zawarte w wymaganiach określonych w podstawie programowej kształcenia ogólnego w odniesieniu do wybranych przedmiotów nauczanych w trzecim i wcześniejszych etapach edukacyjnych. Egzamin ma formę pisemną. Przystąpienie do egzaminu jest warunkiem ukończenia gimnazjum, ale nie określa się minimalnego wyniku, jaki zdający powinien uzyskać, toteż egzaminu nie można nie zdać.

Egzamin gimnazjalny składa się z trzech części: humanistycznej, matematyczno-przyrodniczej i z języka obcego nowożytnego.

Część humanistyczna składa się z zadań z zakresu języka polskiego oraz zadań z zakresu historii i wiedzy o społeczeństwie.

Część matematyczno-przyrodnicza składa się z zadań z zakresu matematyki oraz z zakresu przedmiotów przyrodniczych: biologii, chemii, fizyki i geografii.

W części dotyczącej języka obcego nowożytnego gimnazjalista dokonuje wyboru jednego z siedmiu języków: angielskiego, francuskiego, hiszpańskiego, niemieckiego, rosyjskiego, ukraińskiego i włoskiego, z zastrzeżeniem, że gimnazjalista może wybrać tylko ten język, którego uczył się w gimnazjum jako przedmiotu obowiązkowego. Ta część egzaminu ma dwa poziomy: podstawowy i rozszerzony.

Każda część egzaminu jest przeprowadzana innego dnia. Części humanistyczna i matematyczno-przyrodnicza trwają po 150 minut. Część egzaminu z języka obcego nowożytnego trwa 60 minut na każdym z poziomów: podstawowym i rozszerzonym.

Prace egzaminacyjne sprawdzają wykwalifikowani egzaminatorzy według jednolitych kryteriów. Po sprawdzeniu prac ustala się wyniki egzaminacyjne w następujących sześciu zakresach:

- język polski,
- historia i wiedza o społeczeństwie,
- matematyka,
- przedmioty przyrodnicze,
- język obcy nowożytny na poziomie podstawowym,
- język obcy nowożytny na poziomie rozszerzonym.

Analiza wyników egzaminu gimnazjalnego przeprowadzonego w Gimnazjum im. Feliksa Kikulskiego w Michalu w kwietniu 2017 roku

Wyniki podawane są w procentach - stosunek uzyskanych punktów do maksymalnej liczby punktów możliwej do zdobycia.

Egzamin gimnazjalny w kwietniu 2017 r. zdawało 52 uczniów, w tym 1 uczeń z orzeczeniem PPP o kształceniu specjalnym piszący arkusz z dostosowaniem. Wyniki tego ucznia nie są ujmowane w poniższej analizie. Spośród 51 uczniów piszących arkusz standardowy 12 posiadało opinię PPP o dostosowaniu wymagań edukacyjnych, metod i form pracy, co stanowi 23,53 %.

Przygotowując poniższą analizę uwzględniono następujące elementy:

1. Zalecenia przyjęte przez nauczycieli w 2016 roku jako rekomendacje do dalszej pracy z uczniami.
2. Diagnoza po egzaminie gimnazjalnym z uwzględnieniem obszarów do poprawy.
3. Wnioski nauczycieli do dalszej pracy.
4. Wnioski dyrektora do dalszej pracy szkoły.

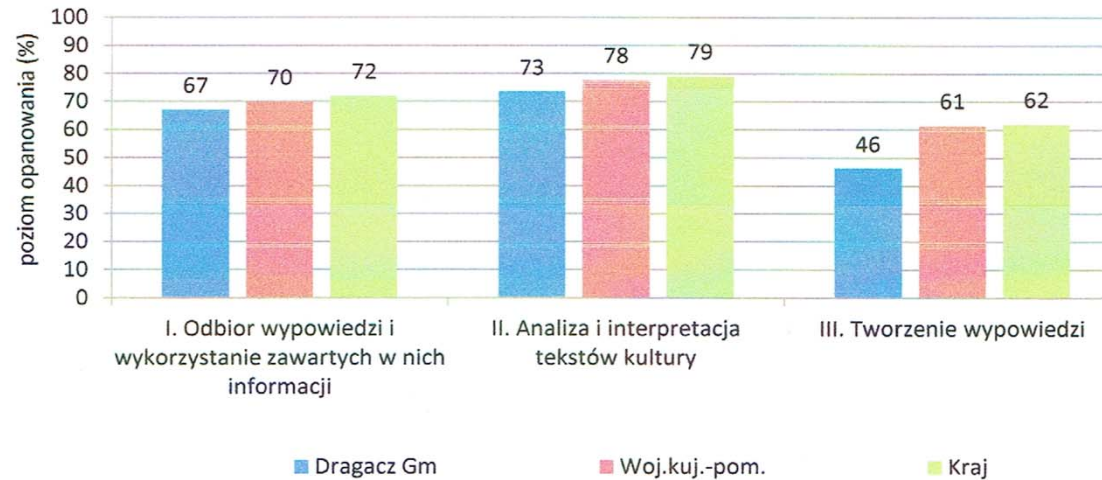
JĘZYK POLSKI

Arkusz obejmował 22 zadania z zadaniami zamkniętymi i otwartymi odnoszącymi się do tekstów kultury - Pies Baskervillów. Ostatnie zadanie polegało na napisaniu rozprawki na temat marzeń.

Egzamin z języka polskiego bada umiejętności uczniów w następujących obszarach

1. Odbiór wypowiedzi i wykorzystanie zawartych w nich informacji.
2. Analiza i interpretacja tekstów kultury.
3. Tworzenie wypowiedzi.

JĘZYK POLSKI



Wykres 1.4. Średnie wyniki uczniów w zakresie wymagań ogólnych

Z analizy egzaminu z j. polskiego wynika, że najgorzej uczniowie radzą sobie z tworzeniem własnej wypowiedzi. Dwie pierwsze umiejętności kształtują się na poziomie zbliżonym do wyników osiągniętych przez uczniów województwa kujawsko – pomorskiego czy kraju.

JĘZYK POLSKI

Wyniki egzaminu gimnazjalnego podawane są w procentach oraz w tzw. skali staninowej.

Skala staninowa - określa jaką pozycję zajmuje wynik osiągnięty przez ucznia na tle wyników osiągniętych przez całą badaną populację. Wprowadza 9 przedziałów wyników uporządkowanych rosnąco.

nazwa stanina	procent wyników populacji zawarty w przedziale
1 – najniższy	4
2 – bardzo niski	7
3 – niski	12
4 – niżej średni	17
5 – średni	20
6 – wyżej średni	17
7 – wysoki	12
8 – bardzo wysoki	7
9 – najwyższy	4

JĘZYK POLSKI

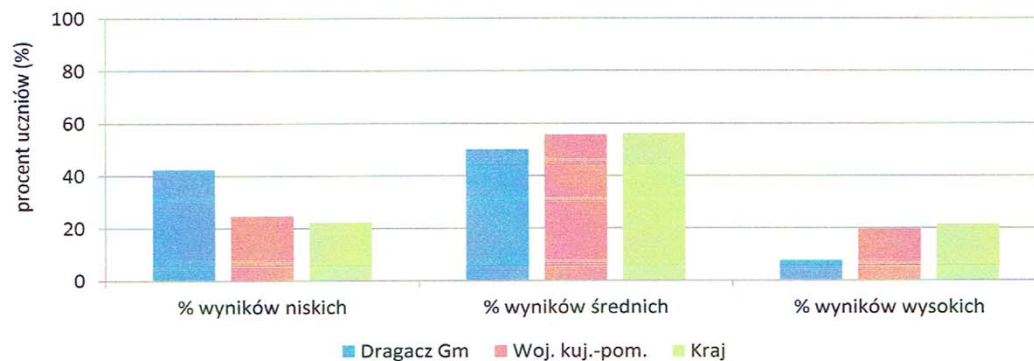
Tabela 1.5. Wyniki uczniów na skali staninowej

Numer stanina	1	2	3	4	5	6	7	8	9
% uczniów w gminie	5,8	17,3	19,2	15,4	15,4	19,2	7,7	0,0	0,0
% uczniów w woj.	4,6	7,8	12,3	17,9	17,8	20,0	11,4	6,9	1,4
% uczniów w kraju	4,1	6,9	11,3	17,0	17,6	21,5	12,6	7,5	1,5

Wyniki uczniów na skali staninowej grupowane są w trzech strefach:

- wyniki niskie – stanin 1, 2 i 3,
- wyniki średnie – stanin 4, 5 i 6,
- wyniki wysokie – stanin 7, 8 i 9.

JĘZYK POLSKI

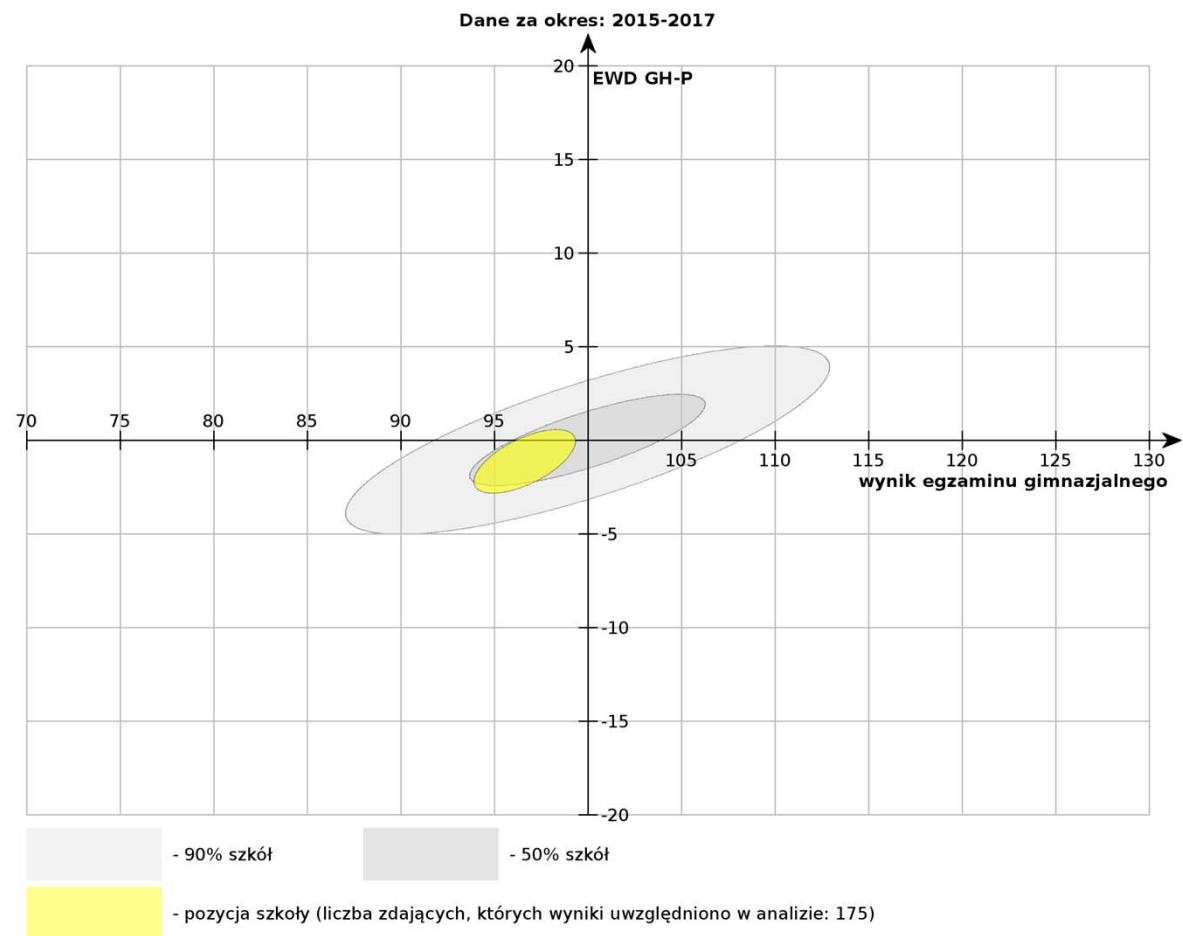


Wykres 1.5. Procent uczniów w strefach wyników niskich, średnich i wysokich

Tabela 1.6. Procent uczniów w strefach wyników niskich, średnich i wysokich

	% wyników niskich	% wyników średnich	% wyników wysokich
Dragacz Gm	42,3	50,0	7,7
Woj. kuj.-pom.	24,8	55,6	19,6
Kraj	22,3	56,1	21,6

JĘZYK POLSKI



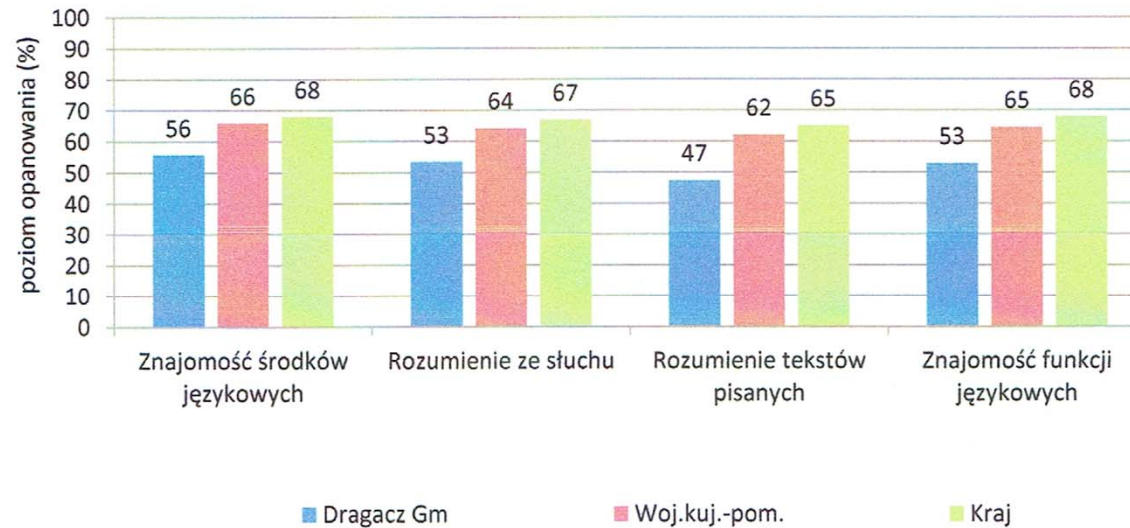
JĘZYK POLSKI

Rekomendacje nauczyciela do pracy w roku szkolnym 2017/18

1. W dalszym ciągu prace klasowe przygotowywać na wzór arkuszy.
2. W miarę możliwości prowadzić lekcje powtórkowe.
3. Rozwiązywać z uczniami testy egzaminacyjne.
4. Zwracać uwagę na poprawność językową.
5. Przeprowadzić diagnozę umiejętności badanych na egzaminie gimnazjalnym i wskazać uczniom kierunki dalszej pracy.
6. Zachęcać uczniów do czytania literatury współczesnej, co wpłynie na ich kompetencje językowe.

JĘZYK ANGIELSKI

Arkusz egzaminacyjny składa się z 11 zadań. Większość z nich jest dodatkowo zilustrowana. Egzamin bada umiejętność: rozumienia ze słuchu, rozumienie tekstu pisanego, znajomość funkcji językowych i środków językowych. Wyniki Gimnazjum w Michalu w tym zakresie wyglądają następująco:

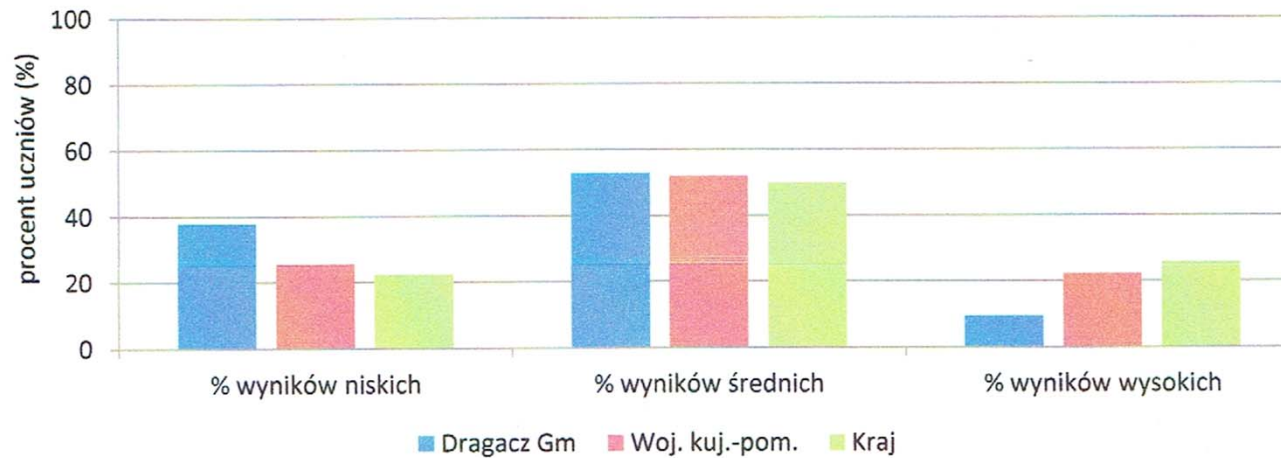


Wykres 2.4. Średnie wyniki uczniów w zakresie obszarów umiejętności

JĘZYK ANGIELSKI

Tabela 5.5. Wyniki uczniów na skali staninowej

Numer stanina	1	2	3	4	5	6	7	8 i 9
% uczniów w gminie	11,3	11,3	15,1	26,4	15,1	11,3	7,5	1,9
% uczniów w woj.	4,1	9,9	11,7	18,2	19,4	14,4	10,8	11,5
% uczniów w kraju	3,7	8,3	10,3	16,9	17,4	15,6	12,0	13,8



Wykres 5.4. Procent uczniów w strefach wyników niskich, średnich i wysokich

JĘZYK ANGIELSKI

Tabela 5.4. Procent uczniów w strefach wyników niskich, średnich i wysokich

	% wyników niskich	% wyników średnich	% wyników wysokich
Dragacz Gm	37,7	52,8	9,4
Woj. kuj.-pom.	25,7	52,0	22,3
Kraj	22,4	49,9	25,9

Można stwierdzić wysoki procent wyników niskich i mały wyników wysokich. Duży odsetek uczniów słabych, niezainteresowanych przedmiotem, nauką własną oraz posiadających opinie PPP ma znaczący wpływ na osiągnięte wyniki.

Praca z uczniem średnim przyniosła efekt. Wynik jest lepszy od wyniku krajowego oraz województwa.

JĘZYK ANGIELSKI

Rekomendacje nauczyciela do pracy w roku szkolnym 2017/18

1. Ćwiczyć wyszukiwanie informacji z tekstu słuchanego i czytanego.
2. Utrwalać wszystkie formy gramatyczne, leksykalne, ortograficzne.
3. Ćwiczyć tworzenie wypowiedzi pisemnej.
4. Ćwiczyć czytanie ze zrozumieniem.

JĘZYK NIEMIECKI

Egzamin z j. niemieckiego na poziomie podstawowym pisało 3 uczniów. Arkusz składał się z 40 zadań zamkniętych różnego typu ujętych w 11 wiązek. Zadania sprawdzały: rozumienie ze słuchu, rozumienie tekstów pisanych, znajomość funkcji językowych, znajomość środków językowych.

Najwięcej trudności sprawiło zadanie polegające na czytaniu selektywnym (wyszukiwanie określonych informacji) oraz wymagających odpowiedniego reagowania językowego.

Egzamin z j. niemieckiego w roku 2017 pisany był po raz pierwszy, nie było sprawdzianu szóstoklasistów z tego przedmiotu, gdyż w podstawie programowej szkoły podstawowej jest język angielski, stąd brak wyników EWD.

Wyniki średnie egzaminu gimnazjalnego j. niemiecki - kwiecień 2017

Szkoła Stanin	szkoła	powiat	województwo	kraj
VI wyżej średni	63 %	46 %	50 %	67 %

JĘZYK NIEMIECKI

Rekomendacje nauczyciela do pracy w roku szkolnym 2017/18

1. Częściej pracować ze źródłami np. ilustracjami.
2. Ćwiczyć umiejętności czytania ze zrozumieniem.
3. Pracować nad wzbogaceniem słownictwa.
4. Rozwijać sprawność wypowiedzi pisemnej.

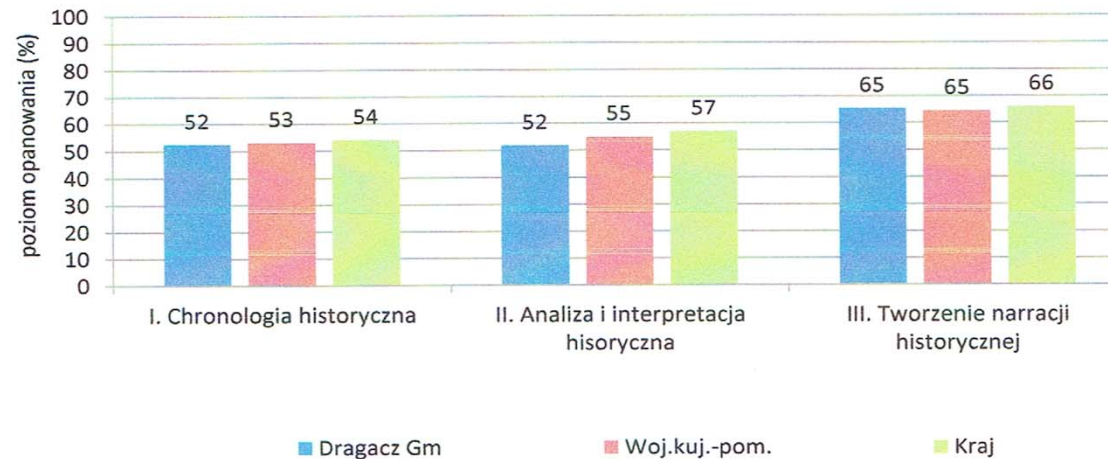
HISTORIA I WOS

Arkusz składał się z 25 zadań z tzw. oprzyrządowaniem. Oznacza to, że głównie sprawdzano kompetencje a nie tzw. twardą wiedzę.

Egzamin badał umiejętności uczniów w następujących obszarach:

1. Chronologia historyczna.
2. Analiza i interpretacja historyczna.
3. Tworzenie narracji historycznej.

Najwyższy wynik osiągnięty przez ucznia w szkole z historii i wos to 88% czyli 8 stanin.

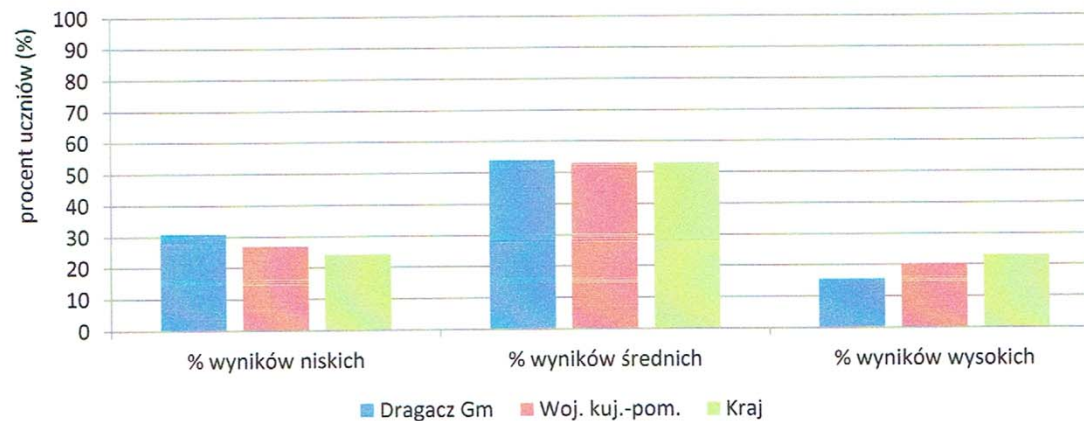


Wykres 2.4. Średnie wyniki uczniów w zakresie wymagań ogólnych

HISTORIA I WOS

Tabela 2.5. Wyniki uczniów na skali staninowej

Numer stanina	1	2	3	4	5	6	7	8	9
% uczniów w gminie	5,8	11,5	13,5	17,3	15,4	21,2	13,5	1,9	0,0
% uczniów w woj.	3,7	9,1	13,9	15,2	20,0	17,9	10,5	7,2	2,5
% uczniów w kraju	3,3	8,3	12,4	14,4	19,8	18,8	11,9	8,4	2,7



Wykres 2.5. Procent uczniów w strefach wyników niskich, średnich i wysokich

HISTORIA I WOS

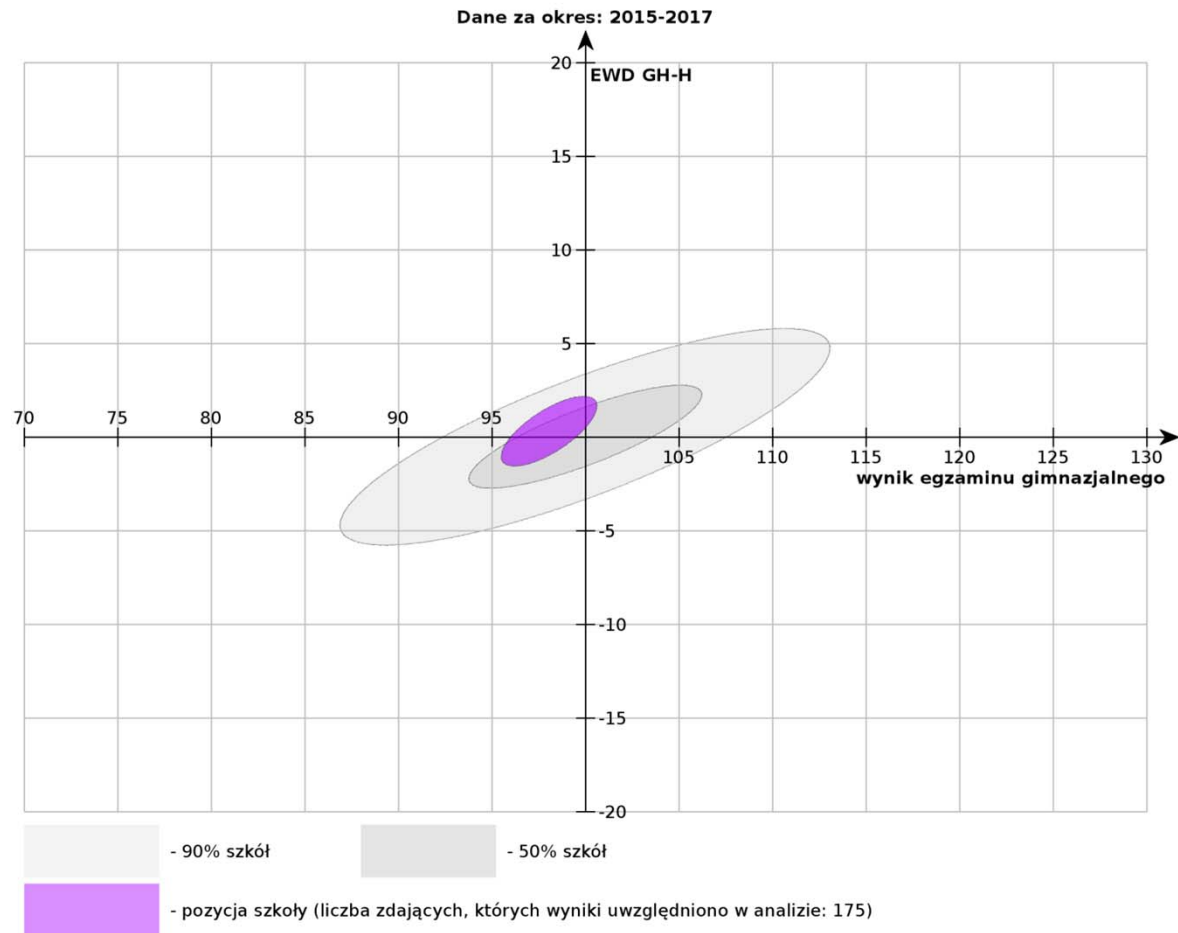
Tabela 2.6. Procent uczniów w strefach wyników niskich, średnich i wysokich

	% wyników niskich	% wyników średnich	% wyników wysokich
Dragacz Gm	30,8	53,8	15,4
Woj. kuj.-pom.	26,8	53,0	20,2
Kraj	24,1	52,9	23,0

Z analizy egzaminu z zakresu historii wynika, że najgorzej uczniowie sobie radzą z analizą i interpretacją historyczną. Niskie wyniki osiągnęli uczniowie z opinią PPP.

Z ankiet przeprowadzonych przez nauczyciela po egzaminie gimnazjalnym wynika, że uczniowie byli przygotowani do egzaminu głównie na zajęciach lekcyjnych.

HISTORIA I WOS



HISTORIA I WOS

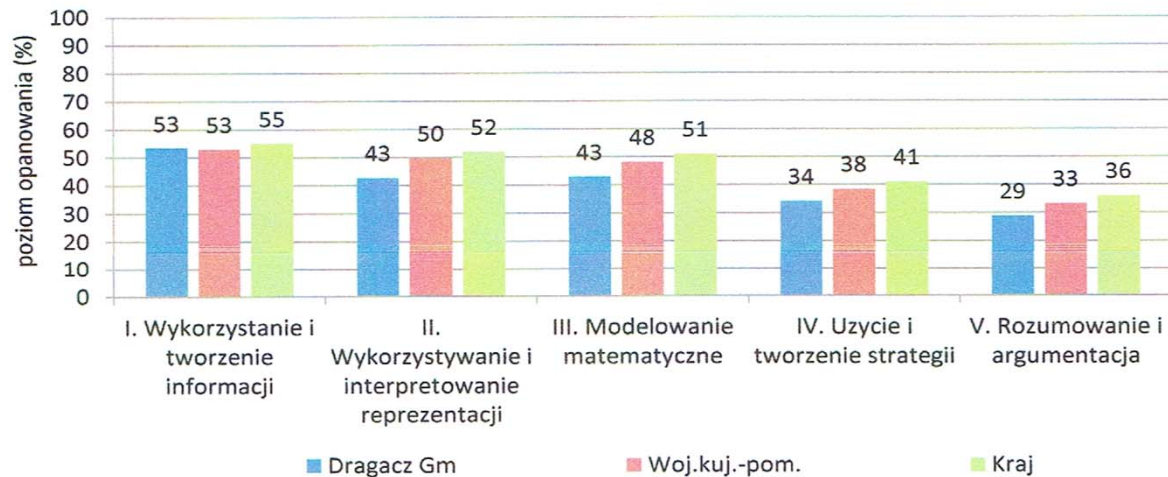
Wnioski nauczyciela do pracy w roku szkolnym 2017/18

1. W dalszym ciągu prace pisemne przygotowywać na wzór arkusza.
2. Ćwiczyć zadania utrwalające logiczne myślenie i związki przyczynowo – skutkowe.
3. Zwiększyć ilość zadań z zakresu analizy i interpretacji historycznej.
4. Rozwiązywać testy egzaminacyjne na zajęciach dodatkowych.
5. Przekazywać uczniom informację zwrotną co robią źle, co wymaga poprawy.

MATEMATYKA

Egzamin obejmował 23 zadania w tym 20 zadań zamkniętych i 3 otwarte. Arkusz sprawdzał:

1. Wykorzystanie i tworzenie informacji.
2. Wykorzystanie i interpretowanie reprezentacji.
3. Modelowanie matematyczne.
4. Użycie i tworzenie strategii.
5. Rozumowanie i argumentacja.

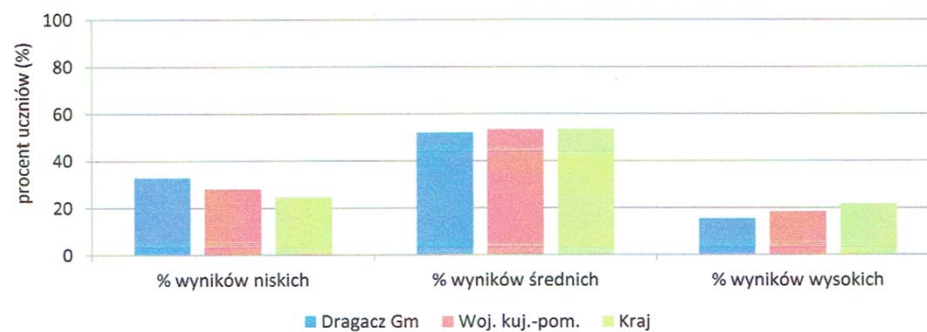


Wykres 3.4. Średnie wyniki uczniów w zakresie wymagań ogólnych

MATEMATYKA

Tabela 3.5. Wyniki uczniów na skali staninowej

Numer stanina	1	2	3	4	5	6	7	8	9
% uczniów w gminie	1,9	19,2	11,5	25,0	11,5	15,4	11,5	3,8	0,0
% uczniów w woj.	3,5	10,4	14,3	18,8	16,8	17,9	9,3	5,9	3,3
% uczniów w kraju	3,0	8,8	12,8	17,7	17,5	18,5	10,6	7,4	3,8

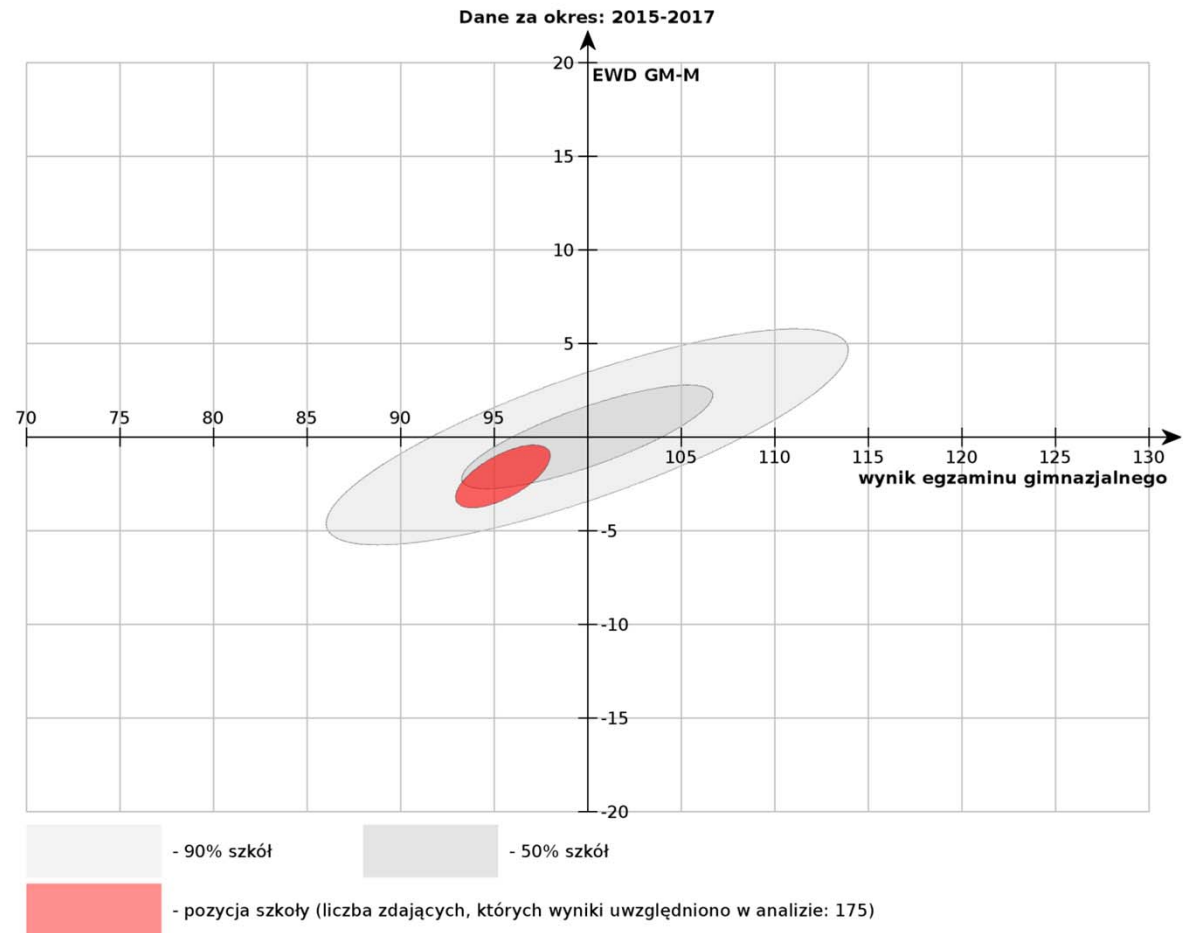


Wykres 3.5. Procent uczniów w strefach wyników niskich, średnich i wysokich

Tabela 3.6. Procent uczniów w strefach wyników niskich, średnich i wysokich

	% wyników niskich	% wyników średnich	% wyników wysokich
Dragacz Gm	32,7	51,9	15,4
Woj. kuj.-pom.	28,2	53,4	18,4
Kraj	24,6	53,6	21,8

MATEMATYKA



MATEMATYKA

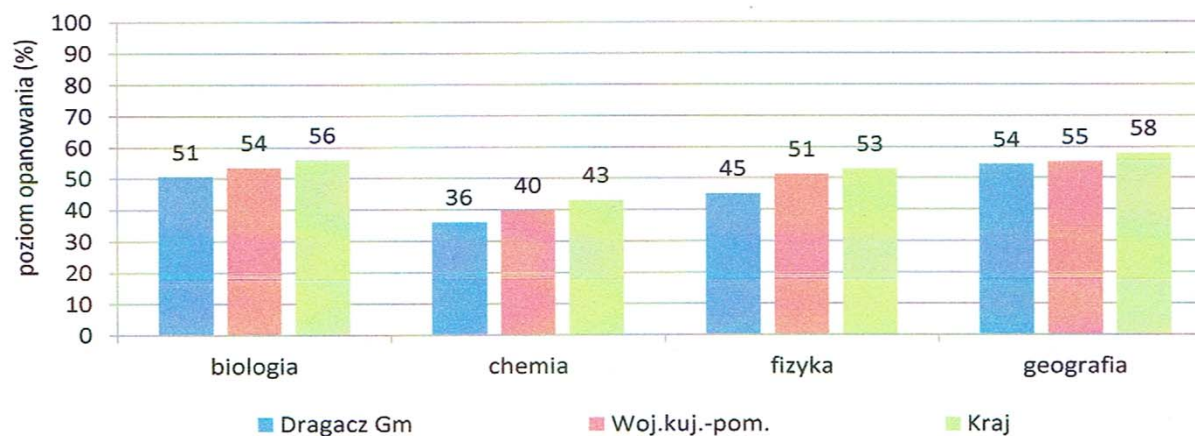
Wnioski nauczyciela do pracy w roku szkolnym 2017/18

1. W dalszym ciągu kontynuować pracę na zajęciach dodatkowych.
2. Przeprowadzić egzamin próbny w listopadzie oraz opracować wnioski dla uczniów.
3. Przeprowadzić egzamin próbny na poziomie klas II, określić braki i podjąć odpowiednie działania.
4. Zwiększyć ilość zadań wymagających od uczniów umiejętności dowodzenia postawionej tezy.
5. Uświadamiać uczniom potrzebę zdobywania wiedzy, wpajać, że bez ich zaangażowania ciężko będzie uzyskać zadawalający wynik.

PRZEDMIOTY PRZYRODNICZE

BIOLOGIA, CHEMIA, FIZYKA, GEOGRAFIA

Arkusz części przyrodniczej obejmuje kompetencje z fizyki, chemii, geografii i biologii. Składał się z 25 zadań sprawdzających przede wszystkim umiejętność praktycznego wykorzystania wiedzy.



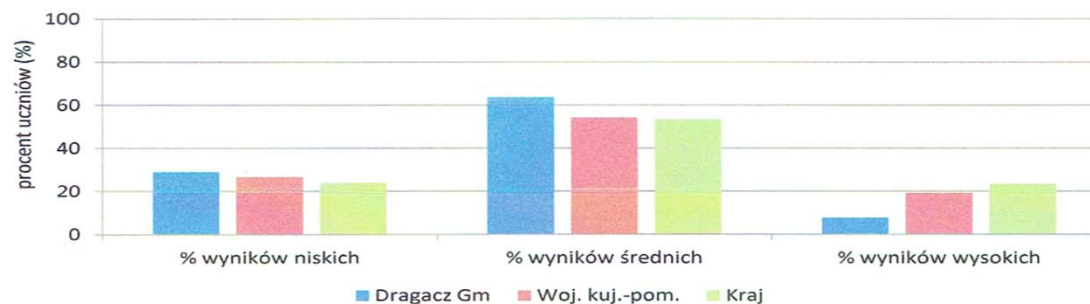
Wykres 3.4. Średnie wyniki uczniów z podziałem na przedmioty

PRZEDMIOTY PRZYRODNICZE

BIOLOGIA, CHEMIA, FIZYKA, GEOGRAFIA

Tabela 4.5. Wyniki uczniów na skali staninowej

Numer stanina	1	2	3	4	5	6	7	8	9
% uczniów w gminie	5,8	7,7	15,4	11,5	36,5	15,4	7,7	0,0	0,0
% uczniów w woj.	4,6	8,8	13,3	15,7	22,1	16,3	10,6	5,6	2,9
% uczniów w kraju	4,7	7,6	11,7	14,2	21,6	17,6	12,1	7,2	4,1

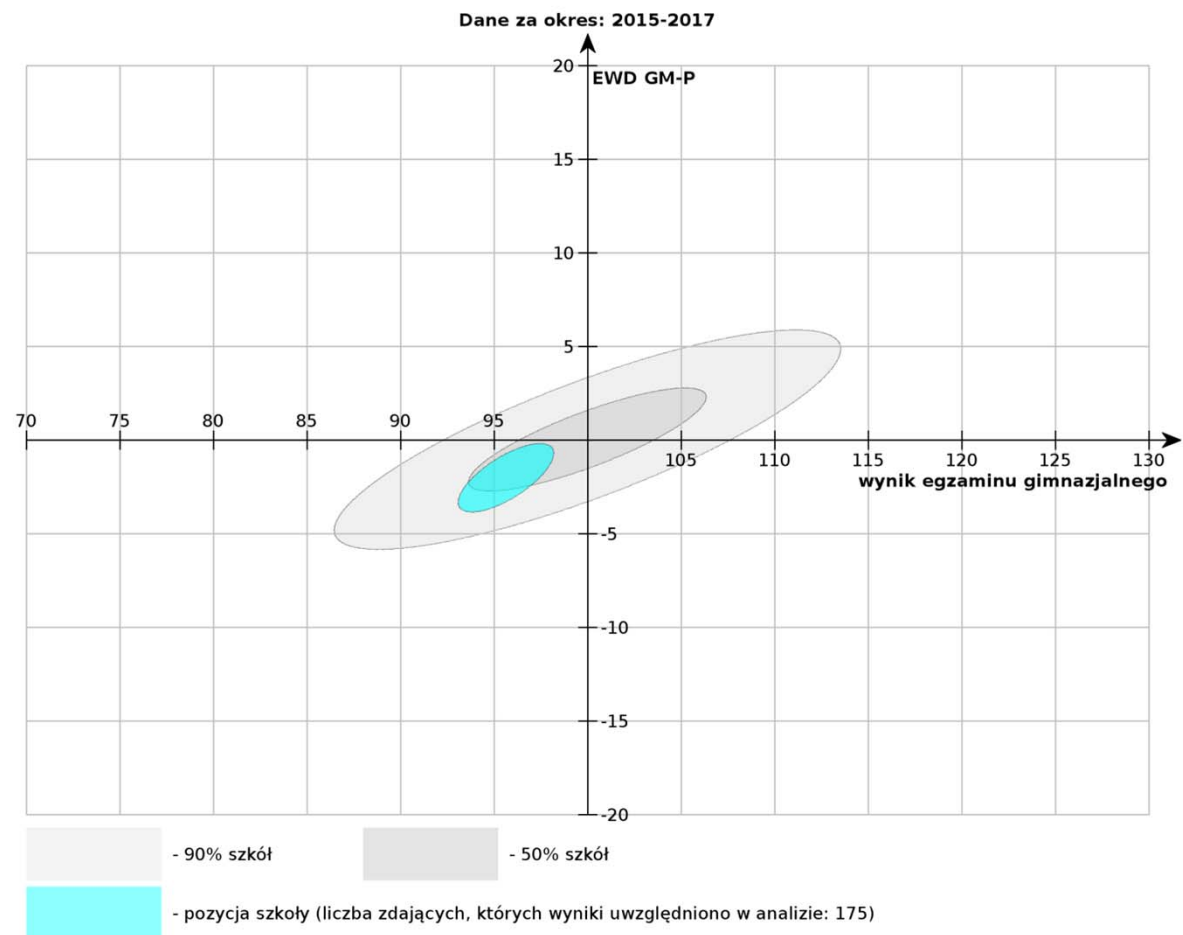


Wykres 4.4. Procent uczniów w strefach wyników niskich, średnich i wysokich

Tabela 4.6. Procent uczniów w strefach wyników niskich, średnich i wysokich

	% wyników niskich	% wyników średnich	% wyników wysokich
Dragacz Gm	28,8	63,5	7,7
Woj. kuj.-pom.	26,8	54,1	19,1
Kraj	24,0	53,3	23,4

PRZEDMIOTY PRZYRODNICZE BIOLOGIA, CHEMIA, FIZYKA, GEOGRAFIA



PRZEDMIOTY PRZYRODNICZE BIOLOGIA, CHEMIA, FIZYKA, GEOGRAFIA

Wnioski nauczyciela do pracy w roku szkolnym 2017/18

1. Przeprowadzać sprawdziany z zadaniami egzaminacyjnymi.
2. Zwiększyć udział uczniów w zajęciach dodatkowych.
3. Zwiększyć ilość zadań z elementem dowodzenia tezy.

Wyniki szkoły z egzaminu gimnazjalnego w staninach w latach 2012-2017

Rok	Język polski	Historia i WOS	Przedmioty przyrodnicze	Matematyka	Język angielski PP	Język niemiecki PP
2012	V średni	V średni	V średni	VI wyżej średni	V średni	-
2013	III niski	V średni	IV niżej średni	IV niżej średni	IV niżej średni	-
2014	II bardzo niski	IV niżej średni	II bardzo niski	III niski	II bardzo niski	-
2015	V średni	V średni	V średni	IV niżej średni	IV niżej średni	-
2016	V średni	IV niżej średni	III niski	IV niżej średni	IV niżej średni	-
2017	III niski	IV niżej średni	IV niżej średni	IV niżej średni	III niski	VI wyżej średni

Miejsce gimnazjum w powiecie (na 11 gmin) w latach 2012 – 2017, w skali staninowej

Przedmiot	2012	2013	2014	2015	2016	2017
część humanistyczna – j. polski	III	XI	XI	V	VII	VII
część humanistyczna – historia	III	II	X	I	V	VI
część matematyczna - matematyka	II	IX	XI	VI	X	VIII
część matematyczna – przedmioty przyrodnicze	II	VII	XI	III	X	V
j. angielski – poziom podstawowy	II	VII	XI	VI	VI	VIII
j. angielski – poziom rozszerzony	III	VIII	XI	VII	VII	VIII
j. niemiecki - poziom podstawowy	---	---	---	---	---	I

Wyniki z j. niemieckiego odnoszą się do 8 gimnazjów naszego powiatu. Inne nie pisały.

Miejsce gimnazjum w powiecie w roku 2017-ym – na tle wszystkich gmin powiatu

Miejsce w powiecie	I	II	III	IV	V	VI	VII	VIII	IX	X	XI
Egzamin	Wynik w procentach										
GH-P Cz. humanistyczna – j. polski	71	70	69	68	68	67	65	64	64	64	60
GH-H Cz. humanistyczna – historia	59	58	57	56	55	55	54	54	54	54	53
GM-M Cz. matematyczna - matematyka	50	48	46	44	43	43	42	41	40	39	37
GM-P Cz. matematyczna – przedmioty przyrodnicze	54	51	51	50	50	48	48	47	47	46	44
GA-P j. angielski – poziom podst.	70	69	64	63	61	60	60	56	54	52	49
GA-R j. angielski – poziom rozszerz.	53	45	45	41	40	40	39	37	33	30	28

- **Wynik Gimnazjum im. Feliksa Kikulskiego w Michalu**