

Załącznik do Uchwały  
Rady Gminy Dragacz

.....  
z dnia .....

# **Gminny Program Rewitalizacji dla obszarów zdegradowanych Gminy Dragacz do roku 2021**



**Autorzy**  
**mgr Anna Ośko**  
**mgr inż. Justyna Piwowarczyk**  
**Ekspert zewnętrzny dr Paweł Kołacz**

## Spis treści

Roz.	Tytuł	str.
<b>I</b>	<b>Wstęp</b>	<b>3</b>
<b>II</b>	<b>Opis powiązań PR z dokumentami strategicznymi i planistycznymi</b>	<b>4</b>
§1	Spójność z dokumentami strategicznymi na szczeblu krajowym	4
§2	Spójność z dokumentami strategicznymi na szczeblu regionalnym	5
§3	Spójność z dokumentami strategicznymi na szczeblu lokalnym na dwóch płaszczyznach	5
<b>III</b>	<b>Uproszczona diagnoza gminy z wnioskami</b>	<b>12</b>
§1	Podstawowe dane – położenie gminy	12
§2	Sfera gospodarcza	12
§3	Sfera środowiskowa	13
§4	Sfera społeczna	14
§5	Sfera przestrzenno-infrastrukturalna	16
<b>IV</b>	<b>Delimitacja obszaru zdegradowanego gminy</b>	<b>19</b>
§1	Opis obszaru zdegradowanego w poszczególnych sołectwach.	21
<b>V</b>	<b>Obszar rewitalizacji gminy</b>	<b>26</b>
§1	Określenie obszaru rewitalizacji	26
§2	Cele rewitalizacji	27
<b>VI</b>	<b>Szczegółowa diagnoza obszaru rewitalizacji</b>	<b>28</b>
§1	Najważniejsze problemy	36
§2	Najważniejsze potencjały	36
<b>VII</b>	<b>Wizja stanu obszaru rewitalizacji po przeprowadzeniu rewitalizacji</b>	<b>37</b>
§1	Koncepcja rewitalizacji na terenie gminy Dragacz	37
§2	Opis spodziewanego efektu rewitalizacji na terenie gminy Dragacz	41
§3	Cele rewitalizacji oraz odpowiadające im kierunki działań służące eliminacji lub ograniczeniu negatywnych zjawisk	42
§4	Lista planowanych projektów/przedsięwzięć rewitalizacyjnych	45
§5	Szacunkowe ramy finansowe w odniesieniu do głównych i uzupełniających projektów/przedsięwzięć rewitalizacyjnych	54
§6	Uzupełniające przedsięwzięcia rewitalizacyjne – harmonogram i szacunkowe ramy finansowe poza rewitalizacją	57
§7	Mechanizmy zapewnienia komplementarności między poszczególnymi projektami/przedsięwzięciami rewitalizacyjnymi oraz pomiędzy działaniami różnych podmiotów i funduszy na obszarze objętym PR	58
§8	Mechanizmy włączenia mieszkańców, przedsiębiorców oraz innych podmiotów i grup aktywnych na terenie gminy w proces rewitalizacji	61
§9	System monitoringu i oceny skuteczności działań oraz system wprowadzania modyfikacji w reakcji na zmiany w otoczeniu PR	68
§10	Zarządzanie	70

## Rozdział I Wstęp

Niniejsze opracowanie stanowi program rewitalizacji dla gminy Dragacz do roku 2021 (zwanym w dalszej części Programem). Program sporządzony jest na podstawie art. 18 ust. 2 pkt 6 u ustawy z dnia 8 marca 1990 r. o samorządzie gminnym.

Głównym założeniem programu jest określenie potrzeb z zakresu rewitalizacji na terenie gminy i uwzględnienie wszelkich działań interwencyjnych, które zamierza się zrealizować z udziałem środków finansowych Regionalnego Programu Operacyjnego Województwa Kujawsko-Pomorskiego na lata 2014-2020 oraz innych środków zewnętrznych.

Program wykonano zgodnie z założeniami i wymogami, określonymi w opracowaniu „Zasady programowania przedsięwzięć rewitalizacyjnych w celu ubiegania się o środki finansowe w ramach Regionalnego Programu Operacyjnego Województwa Kujawsko-Pomorskiego na lata 2014-2020” (skrót „Zasady programowania...”).

Program będzie kolejnym dokumentem na podstawie którego Gmina podejmie działania na rzecz rozwoju społecznego gminy, w szczególności obszarów zdegradowanych. W wyniku realizacji ustaleń programu, nastąpi zauważalna poprawa sytuacji w sołectwach obecnie wykazujących stan w największym stopniu problemowy, choć trudno jednoznacznie prognozować w jak dużym stopniu identyfikowane obecnie problemy zostaną trwale rozwiązane i nie będą powracały w kolejnych latach.

Programowanie interwencji zostało poprzedzonym szeregiem działań konsultacyjnych z mieszkańcami terenów, akcją informacyjną w Internecie i prasie. Założenia Programu ścisłym porozumieniem z mieszkańcami sołectw wskazywanych do objęcia programem – co dobrze rokuje w zakresie planowanego zaangażowania mieszkańców. Zakłada się, że metody i instrumenty rozwiązywania problemów społecznych zastosowane w czasie realizacji Programu, będą stosowane w przyszłości do prowadzenia innych działań z zakresu rozwoju społecznego w gminie, również na innych obszarach.

Na etapie prac nad projektem Programu uzyskano zgodę Regionalnego Dyrektora Ochrony Środowiska na odstąpienie od przeprowadzenia strategicznej oceny oddziaływania na środowisko.

## Rozdział II Opis powiązań PR z dokumentami strategicznymi i planistycznymi

Analizę powiązań programu rewitalizacji Gminy Dragacz z dokumentami strategicznymi i planistycznymi przeprowadzono na etapie przełożenia założeń tego Programu.

Program wykazuje powiązania z dokumentami strategicznymi i planistycznymi na poziomie krajowym, regionalnym i lokalnym.

### §1 Spójność z dokumentami strategicznymi na szczeblu krajowym

**1. Strategia Europa 2020.** Przedmiotowa Strategia obejmuje trzy wzajemnie powiązane ze sobą priorytety, do których należą:

- 1) **rozwój inteligentny:** rozwój gospodarki opartej na wiedzy i innowacji;
- 2) **rozwój zrównoważony:** wspieranie gospodarki efektywniej korzystającej z zasobów, bardziej przyjaznej środowisku i bardziej konkurencyjnej;
- 3) **rozwój sprzyjający włączeniu społecznemu:** wspieranie gospodarki o wysokim poziomie zatrudnienia, zapewniającej spójność społeczną i terytorialną.

Program gm. Dragacz wpłynie na cel 1 i 5 tj. wskaźnik zatrudnienia osób w wieku 20-64 lat powinien wynosić 75% oraz liczbę osób zagrożonych ubóstwem należy zmniejszyć o 20.

### §2 Spójność z dokumentami strategicznymi na szczeblu regionalnym

**1. Strategia Polityki Społecznej Województwa Kujawsko-Pomorskiego do roku 2020.** Misją wskazaną w Strategii Polityki Społecznej Województwa Kujawsko-Pomorskiego jest tworzenie warunków dla rozwoju aktywności i samodzielności mieszkańców w życiu społecznym.

Program Rewitalizacji Gminy Dragacz wykazuje zgodność z następującymi celami strategicznymi dokumentu:

- 1) Wzrost poziomu samodzielności życiowej mieszkańców regionu,
- 2) Wzrost poziomu życia mieszkańców regionu poprzez zwiększenie dostępności do różnego rodzaju usług społecznych,
- 3) Wzrost poziomu aktywności w życiu społecznym.

## **2. Regionalny Program Operacyjny Województwa Kujawsko-Pomorskiego na lata 2014-2020.**

Program ten zakłada wsparcie działań, które mają spowodować rozwój regionu pod względem społecznym jak i gospodarczym. Głównym celem dokumentu jest uczynienie województwa kujawsko-pomorskiego konkurencyjnym i innowacyjnym regionem Europy oraz poprawa jakości życia jego mieszkańców.

W ramach Programu sformułowano następujące Osie Priorytetowe:

**I** – Wzmocnienie innowacyjności i konkurencyjności gospodarki regionu;

**II** – Cyfrowy Region;

**III** - Efektywność energetyczna i gospodarka niskoemisyjna w regionie;

**IV**- Region przyjazny środowisku;

**V** – Spójność wewnętrzna i dostępność zewnętrzna regionu;

**VI** - Solidarne społeczeństwa i konkurencyjne kadry;

**VII** – Rozwój lokalny kierowany przez społeczność;

**VIII** - Aktywni na rynku pracy;

**IX** - Solidarne społeczeństwo;

**X** – Innowacyjna edukacja;

**XI** – Rozwój lokalny kierowany przez społeczność;

**XII** – Pomoc Techniczna.

Program Rewitalizacji Gminy Dragacz, wpisuje się w założenia: **XI**, **VII**.

Program jest zgodny z Priorytetem Inwestycyjnym 9d „Inwestycje dokonywane w kontekście strategii na rzecz rozwoju lokalnego kierowanego przez społeczność”, którego celem jest ożywienie społeczne i gospodarcze na obszarach objętych Lokalnymi Strategiami Rozwoju.

Ponadto niniejszy Program jest zgodny z Priorytetem Inwestycyjnym 9vi „Strategie rozwoju lokalnego kierowane przez społeczność”, którego celem jest wzrost aktywizacji społeczno-zawodowej mieszkańców objętych Lokalnymi Strategiami Rozwoju.

§3 Spójność z dokumentami strategicznymi na szczeblu lokalnym na dwóch płaszczyznach:

1. płaszczyzny zgodności z dokumentami formułującymi założenia polityki rozwoju gminy – Program powinien być dokumentem wdrożeniowym działań rewitalizacji – w stosunku do ustaleń dokumentów nadrzędnych, formułujących politykę rozwoju gminy. W tym zakresie dokumentami nadrzędnymi są strategia rozwoju gminy, strategia rozwiązywania problemów społecznych czy też studium uwarunkowań i kierunków zagospodarowania przestrzennego gminy.

## 1) **Strategia Rozwoju Gmina Dragacz na lata 2014-2020**

Sytuacja dotycząca poziomu bezrobocia w Gminie Dragacz jest jedną z najmniej korzystnych wśród gmin Powiatu Świeckiego.

Wartości wskaźników dotyczących struktury bezrobotnych również wskazują na statystycznie niekorzystną sytuację osób pozostających bez pracy. Jedynie 18,35% bezrobotnych z Gminy Dragacz posiadało prawo do zasiłku dla bezrobotnych. Znaczna część zarejestrowanych długotrwale pozostaje bez pracy. W strukturze bezrobotnych Gminy widoczna jest również ogólna zależność między poziomem wykształcenia a liczbą pozostających bez pracy. Największy udział w grupie bezrobotnych posiadają osoby z wykształceniem zasadniczym zawodowym i niższym, jedynie niewielki odsetek to osoby legitymujące się wyższym wykształceniem. Należy również zwrócić uwagę na sytuację kobiet na rynku pracy, które stanowią niewiele ponad połowę osób bezrobotnych – średnio ok. 54% całkowitej liczby zarejestrowanych bezrobotnych. Wyraźna jest też wyższa liczba osób bezrobotnych do 25 roku życia. W tym przedziale wiekowym znajduje się największa liczba osób pozostających bez zatrudnienia.

Funkcjonowanie Centrum Szkolenia Logistyki w Grupie może przynieść wymierne korzyści gospodarcze, w postaci nowych miejsc pracy, co ma istotne znaczenie dla obszaru tak bardzo dotkniętego problemem bezrobocia. Najczęstszym problemem generującym konieczność pomocy jest ubóstwo (liczba rodzin korzystających z pomocy i wsparcia z powodu ubóstwa na przestrzeni lat 2010-2013 systematycznie wzrasta). Drugą najczęstszą przyczyną pomocy jest bezrobocie. Dodatkowo gmina boryka się z dość dużą liczbą niepełnosprawnych, długotrwale lub ciężko chorych. Wśród problemów, które są powodem pomocy Gminnego Ośrodka Pomocy Społecznej w Dragaczu występują również: bezradność, alkoholizm, potrzeba ochrony macierzyństwa, bezdomność, opuszczenie zakładu karnego oraz zdarzenia losowe. Gmina Dragacz nie spotyka się natomiast z koniecznością udzielenia pomocy z powodu klęsk żywiołowych, przemocy w rodzinie oraz ochrony ofiar handlu ludźmi.

Pomoc gminy mieszkańcom wyrażać się będzie przede wszystkim poprzez:

- a) Rozwój infrastruktury przyczyniającej się do poprawy warunków życia mieszkańców;
- b) Rozwój sfery przestrzenno-środowiskowej poprzez racjonalne i ekologiczne wykorzystanie zasobów przyrodniczych oraz zachowanie ładu przestrzennego;



c) Aktywizacja lokalnej społeczności oraz zwiększenie zdolności adaptacyjnej do zmian społecznych i gospodarczych.

### **Sfera infrastrukturalna**

#### **Rozwój infrastruktury przyczyniającej się do poprawy warunków życia mieszkańców**

**CEL OPERACYJNY 3:** *Rozwój infrastruktury turystycznej, rekreacyjnej, oświatowej*

**Zadania:** *Budowa i modernizacja obiektów kultury, także zabytkowej;*

Zapisy Strategii mówią, iż w Gminie Dragacz udział osób bezrobotnych zarejestrowanych w ogólnej liczbie osób w wieku produkcyjnym na koniec grudnia 2012 r. wyniósł 13,8%. Wobec powyższego ważne staje się podejmowanie i kontynuowanie kompleksowych działań aktywizujących rynek pracy, w tym organizowanie szkoleń i kursów oferujących przekwalifikowanie zawodowe osób bezrobotnych lub zagrożonych utratą pracy. Gmina Dragacz boryka się z problemem stosunkowo dużej liczby rodzin dotkniętych patologiami społecznymi. Instytucje tworzące gminną politykę społeczną w głównej mierze powinny opierać się na działaniach profilaktycznych, bowiem zapobieganie problemom i ich rozwiązywanie na wczesnym etapie pozwoli ograniczać negatywne ich efekty (marginalizacja i wykluczenie społeczne).

Do zwiększenia atrakcyjności Gminy Dragacz przyczyniłoby się również wzbogacenie oferty Gminnego Ośrodka Kultury i Sportu. Problemem zauważalnym w gminie jest niski stopień integracji społecznej. Pomóc przezwyciężyć ten problem mogą m.in. świetlice wiejskie czy inne tego typu formy wspólnego spędzania czasu wolnego.

### **SFERA SPOŁECZNA**

#### **Aktywizacja lokalnej społeczności oraz zwiększenie zdolności adaptacyjnej do zmian społecznych i gospodarczych**

**CEL OPERACYJNY 1:** Podjęcie działań zmierzających do zmniejszenia bezrobocia na terenie gminy

**Zadania:**

Organizowanie kursów doszkalających dla bezrobotnych;

Wspieranie kształcenia młodzieży i dzieci poprzez zdobywanie umiejętności praktycznych.

**CEL OPERACYJNY 4:** Zwiększenie oferty kulturalnej dla mieszkańców gminy

**Zadania:**

Wzbogacenie oferty Gminnego Ośrodka Kultury i Sportu;

Adaptacja niewykorzystanych budynków na ośrodki kultury.

2) **Studium uwarunkowań i kierunków zagospodarowania przestrzennego gminy** określa m.in. warunki zagospodarowania dla obszarów objętych programem w zakresie

**a) FLETNOWO**

- Zespół wiejski zabudowa drewniana I murowana z XIX i pocz. XX w., zachowany historyczny kształt wsi. W ewidencji znajdują, sie: szkoła i domy mieszkalne nr 4, 5, 9, 15, 21, 30, 55, 85 - **strefa „B”**

**b) GRUPA**

- Zespół koszar: budynki murowane i szachulcowe z k. XIX w., dworzec kolejowy budynki mieszkalne z k. XIX i pocz. XX w. - **strefa „B” GRUPA**

Dla ochrony posiadanych zasobów kulturowych gmina winna przyjąć następujące zasady działania:

- Współpraca i koordynacja działań władz samorządowych celem stworzenia jednolitego programu działań w zakresie ochrony dóbr kultury.

- Tworzenie długofalowych projektów zagospodarowania obszarów o dużych wartościach kulturowych.

- Tworzenie planów rozbudowy infrastruktury w oparciu o konsultacje i opinie instytucji powołanych do opieki nad zabytkami na danym terenie.

- Tworzenie neutralnych pasów zieleni (filtrów) wokół zespołów o szczególnej wartości w oparciu o wyznaczone strefy ochrony konserwatorskiej.

**c) Celem główny Studium Uwarunkowań jest m.in:**

-Poprawę warunków życia mieszkańców poprzez: zapewnienie dogodnych warunków zamieszkania, rozwój i podnoszenie standardu usług, rozwój i podnoszenie standardu w zakresie infrastruktury społecznej, edukacji, zdrowia, sportu i rekreacji, zapewnienie wyposażenia w infrastrukturę techniczną, zapewnienie bezpieczeństwa publicznego.

**d) Cele kulturowe m.in:**

- ochrona zabytków nieruchomych wpisanych do rejestru i ich otoczenia, a także innych zabytków nieruchomych, znajdujących się w gminnej ewidencji zabytków;

**e) Dla realizacji celu oraz kierunków rozwoju gminy niezbędne jest podjęcie następujących działań wg Studium w zakresie rynku pracy i kondycji gospodarczej m.in:**

- ograniczenie bezrobocia, szczególnie wśród młodzieży, także bezrobocia ukrytego w rolnictwie, poprzez rozwijanie na terenie gminy funkcji usługowych, którzy mogą w sposób znaczący zwiększyć lokalne dochody i stać się rynkiem zbytu na dobra i usługi oferowane przez gminę (np. usługi, kultura, wypoczynek, agroturystyka).



2. płaszczyzny zgodności z dokumentami nadrzędnymi pod względem określania warunków i formułowania założeń finansowania działań rewitalizacyjnych. W tym zakresie dokumentem nadrzędnym nad Programem Rewitalizacji jest Lokalna **Strategia Rozwoju Lokalnej Grupy Działania „Gminy Powiatu Świeckiego”** na lata 2014-2020, a także **Obszaru Rozwoju Społeczno-Gospodarczego Powiatu Świeckiego** oraz **Strategia Rozwoju Obszaru Strategicznej Interwencji Grudziądzka i obszaru powiązanego z nim funkcjonalnie.** Zakres działań oraz wpływ programu rewitalizacji na wskaźniki określone w tych dokumentach są warunkiem finansowania przedsięwzięć określonych w programie rewitalizacji. Zgodność założeń i merytoryczna wartość projektów rewitalizacyjnych spowoduje osiągnięcie celów i wskaźników wymienionych Strategii.

### **1) Lokalna Strategia Rozwoju Lokalnej Grupy Działania „Gminy Powiatu Świeckiego” na lata 2014-2020,**

Program zachowuje zgodność merytoryczną i wpływać będzie na realizację wskaźników w następujących jej ustaleniach (na poziomie celów szczegółowych – Tabela nr V.1. Specyfikacja celu ogólnego, celów szczegółowych i przedsięwzięć oraz przypisanych im wskaźników):

**Cel szczegółowy 1.2: Aktywizacja społeczna i zawodowa mieszkańców obszaru LGD, w tym grup defaworyzowanych, zagrożonych ubóstwem lub wykluczeniem społecznym do końca 2023 roku**

Wskaźniki rezultatu dla celu szczegółowego

- Liczba osób zagrożonych ubóstwem lub wykluczeniem społecznym, poszukujących pracy po opuszczeniu programu - „Aktywny obszar LGD-EFS”
- Liczba osób zagrożonych ubóstwem lub wykluczeniem społecznym pracujących po opuszczeniu programu (łącznie z pracującymi na własny rachunek) - „Aktywny obszar LGD-EFS”
- Liczba osób przeszkolonych, w tym liczba osób z grup defaworyzowanych objętych ww. wsparciem – wskaźnik w ramach PROW 2014-2020
- Liczba osób zagrożonych ubóstwem lub wykluczeniem, u których wzrosła aktywność społeczna - „Aktywny obszar LGD –EFS”
- Liczba osób korzystających ze zrewitalizowanych obszarów - - „Aktywny obszar LGD –EFS”

b) Wskaźniki produktu dla przedsięwzięcia „Aktywny obszar LGD” wyróżnionego w ramach celu szczegółowego 1.2: Aktywizacja społeczna i zawodowa mieszkańców obszaru LGD, w tym grup defaworyzowanych, zagrożonych ubóstwem lub wykluczeniem społecznym do końca 2023 roku:

- Liczba wspartych obiektów infrastruktury zlokalizowanych na rewitalizowanych obszarach - „Aktywny obszar LGD – EFRR”
- Długość przebudowanych dróg gminnych - „Aktywny obszar LGD – EFRR”
- Liczba osób zagrożonych ubóstwem lub wykluczeniem społecznym objętych wsparciem w programie [osoby] -- „Aktywny obszar LGD –EFS”

## **2) Strategia Obszaru Rozwoju Społeczno - Gospodarczego Powiatu Świeckiego**

Program zachowuje ogólną zgodność merytoryczną i pośrednio na pewno wpływać będzie na realizację wskaźników Strategii Obszaru Rozwoju Społeczno-Gospodarczego Powiatu Świeckiego, w następujących jej ustaleniach (na poziomie celów operacyjnych, Cele rozwojowe), w szczególności na cele:

- 1.5 Podejmowanie działań aktywizujących na rzecz wzrostu zatrudnienia
  - 2.1 Rozwiązywanie problemów społecznych i stymulowanie aktywności zawodowej sprzyjającej włączeniu społecznemu
- Oczywiście pośrednio przyczyni się do osiągnięcia wskaźników zapisanych w ORSG (określonych w Tabeli 39. Logika interwencji strategicznej):
- Liczba osób zagrożonych ubóstwem lub wykluczeniem społecznym, które uzyskały kwalifikacje po opuszczeniu program
  - Liczba osób zagrożonych ubóstwem lub wykluczeniem społecznym poszukujących pracy po opuszczeniu programu
  - Liczba osób zagrożonych ubóstwem lub wykluczeniem społecznym pracujących po opuszczeniu programu (łącznie z pracującymi na własny rachunek)
  - Liczba osób zagrożonych ubóstwem lub wykluczeniem społecznym objętych wsparciem w programie
- Tym samym Program wpłynie także na cele operacyjne:
- 3.3 Rozwój kompetencji kluczowych uczniów na wszystkich poziomach kształcenia
  - 3.5 Ułatwiony dostęp do rynku pracy poprzez rozwój doradztwa edukacyjno – zawodowego

## **3) Strategia Rozwoju Obszaru Strategicznej Interwencji Grudziądzka i obszaru powiązanego z nim funkcjonalnie ma trzy główne cele**

### **CEL I - Zrównoważony rozwój oparty na nowoczesnych, zintegrowanych rozwiązaniach transportowych i strategiach niskoemisyjnych**

Nadrzędnym założeniem Celu I jest poprawa efektywności energetycznej obszaru funkcjonalnego Grudziądzka oraz ograniczenie emisji zanieczyszczeń powietrza. Realizacja tego założenia ma być możliwa dzięki działaniom służącym ograniczeniu uciążliwości głównych źródeł powstawania

zanieczyszczeń, czyli transportu drogowego oraz „niskiej emisji” powstałej na skutek nieodpowiedniego ogrzewania budynków. Priorytetem jest budowa spójnego systemu ciągów pieszo-rowerowych, również na terenie Gminy Dragacz m.in. do Grupy.

**CEL III - Wyedukowane, aktywne zawodowo i zaangażowane lokalnie społeczeństwo OSI Grudziądz, który polega na** zapewnieniu wysokiego poziomu kapitału ludzkiego obszaru funkcjonalnego Grudziądz w perspektywie krótkookresowej, poprzez prowadzenie działań służącej aktywizacji społeczno-gospodarczej i reintegracji części mieszkańców, a także w perspektywie długookresowej, poprzez rozwój infrastruktury i oferty oświatowej dostosowanej do nowoczesnych standardów edukacyjnych i wymogów rynku pracy, działania miękkie dla obszarów zdegradowanych.

#### **4) Strategia Rozwiązywania Problemów Społecznych**

Program Rewitalizacji wpisuje się w cele strategiczne nr 1 „Stworzenie warunków do trwałego i prawidłowego funkcjonowania rodzin oraz wspierania ich w kryzysie ze szczególnym uwzględnieniem potrzeb dzieci i młodzieży, w celu stworzenia życia społecznego mieszkańców” , gdzie:

- celem operacyjnym nr 1 „Podniesienie świadomości opiekuńczo-wychowawczej rodziny” jest m.in. uświadamianie rodzicom ich roli w wychowaniu dzieci czy też uświadamianie młodzieży w zakresie odpowiedzialności rodzicielskiej;
- celem operacyjnym nr 2 „Zapobieganie niedostosowaniu społecznemu” jest m.in. promowanie zdrowego trybu życia, rozwój profilaktyki uzależnień, promowanie właściwych zachowań czy też tworzenie i wdrażanie programów w zakresie wyrównywania szans edukacyjnych;
- celem operacyjnym nr 3 „Wzmocnienie relacji rodzinnych poprzez prawidłowe spędzanie czasu wolnego” jest m.in. doposażenie świetlic wiejskich, organizacja zajęć pozalekcyjnych

Program Rewitalizacji odpowiada również celowi strategicznemu nr 2 „Przeciwdziałanie marginalizacji osób i rodzin zagrożonych patologiami społecznemu wraz z wzmocnieniem ich zdolności do samodzielnego rozwiązywania problemów” poprzez cel operacyjny nr 3 „Aktywizacja świadczeniobiorców pomocy społecznej”, gdzie założono działania na rzecz tworzenie programów pomocy prowadzących do usamodzielnienia się, staży zawodowych.

## Rozdział III Uproszczona diagnoza gminy z wnioskami

### §1 Podstawowe dane – położenie gminy

Gmina Dragacz jest gminą wiejską o powierzchni około 111 km<sup>2</sup> położoną w północnej części województwie kujawsko-pomorskiego, we wschodniej części powiatu świeckiego. Graniczy z gminami: Chełmno, (powiat chełmiński), Świecie, Jeżewo, Warlubie, Nowe, gminą miejską Grudziądz oraz gminą Grudziądz w powiecie grudziądzkim. Pod względem wielkości plasuje się na szóstym miejscu w powiecie świeckim. (Źródło POŚ) Obszar gminy przecinają: autostrada A1, krajowa 91, krajowa 16. W miejscowości Nowe Marzy znajduje się węzeł autostrady.

**Mapa 1. Położenie gminy Dragacz na tle województwa kujawsko-pomorskiego**



Źródło: Internetowy Atlas Województwa Kujawsko-Pomorskiego

### §2 Sfera gospodarcza

Lokalizacja gminy tworzy duży potencjał dla przedsiębiorstw, które swoją pozycję osiągają dzięki transportowi. Gmina podejmuje działania w kierunku ułatwienia prowadzenia działalności dla powyższych firm poprzez tworzenie i aktualizację miejscowych planów zagospodarowania przestrzennego dla terenów przeznaczonych pod inwestycje. W wyniku dotychczasowych działań

w 2016 roku powstało centrum magazynowo-serwisowe ThyssenKrupp Energostal SA w Nowych Marzach, a za nim zainteresowanie kolejnych firm.

Do największych zakładów produkcyjnych na terenie gminy Dragacz należą: Drukarnia Księży Werbistów, Górna Grupa; „Altomix” Odlewnia Metali Nieżelaznych Sp.j., Dolna Grupa; ATOS Przedsiębiorstwo Budowlano Handlowo Transportowe, Dragacz; Produkcja i Sprzedaż Jaj Konsumpcyjnych „LIM-POL” Sp. z o.o., Fletnowo.

### §3 Sfera środowiskowa

Podstawowe dane o strukturze użytkowania gruntów.

Według podziału geomorfologicznego Polski („Geografia regionalna Polski”, J. Kondracki, 2000), gmina Dragacz położona jest prawie w całości w obrębie mezoregionów Kotlina Grudziądzka i Dolina Kwidzyńska, wchodzących w skład makroregionu Dolina Dolnej Wisły. Tylko północno-zachodni fragment obszaru gminy znajduje się w granicach mezoregionu Bory Tucholskie wchodzącego w skład makroregionu Pojezierze południowopomorskie. Gmina Dragacz położona jest w dorzeczu rzeki Wisły – w zlewni rzeki Maławy i w zlewni bezpośredniej Wisły.

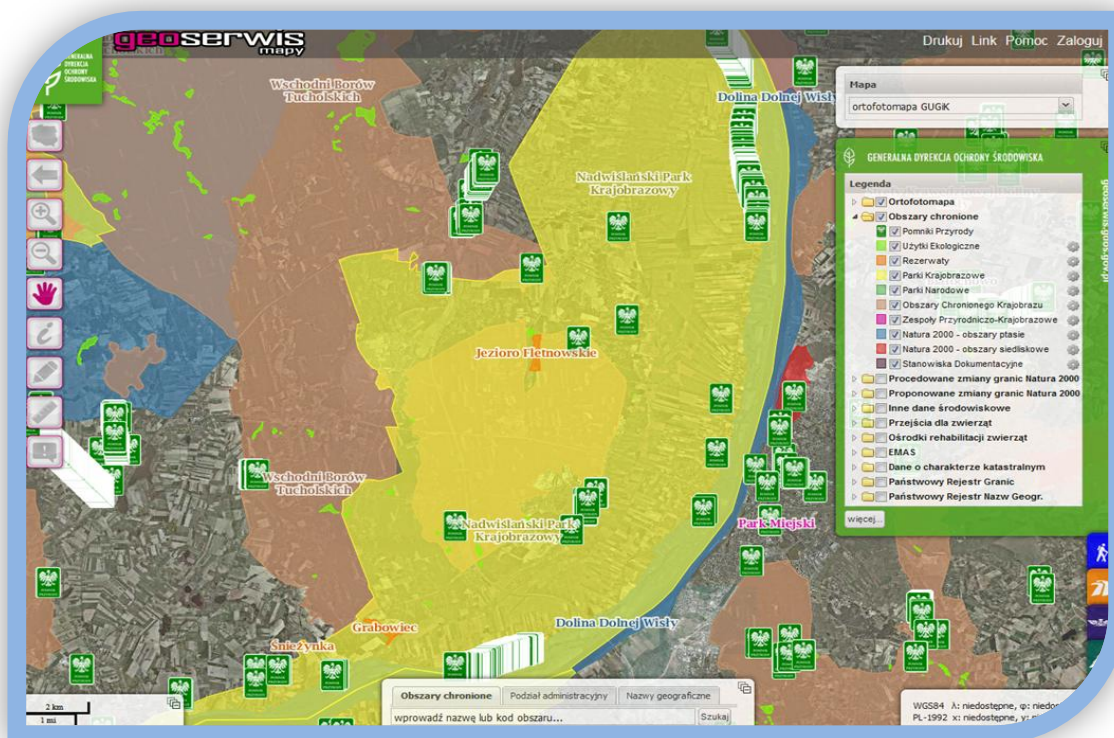
Gmina Dragacz należy do obszarów o dużej wartości przyrodniczej i jest włączona do powierzchniowego systemu obszarów chronionych.

W sołectwie Fletnowo znajduje się krajobrazowy rezerwat przyrody „Jezioro Fletnowskie” Rezerwat podlega Nadleśnictwu Dąbrowa i chroni m.in. zespoły roślinne: mszaru paprociowo-trzcinowego, olsu torfowego, turzycy prosowatej, rzęsy i spirodeli wielokorzeniowej.

Na terenie gminy brak parków i terenów zieleni zorganizowanej a więc miejsc, gdzie może następować integracja społeczeństwa. Zieleń urządzona występuje na obszarze 4 cmentarzy o powierzchni 6,8 ha. Lasy zajmują powierzchnię 3335 ha i rozłożone są nierównomiernie. Większość lasów na obszarze gminy to lasy państwowe będące w zarządzie Nadleśnictwa Dąbrowa. Lasy zajmują północno-zachodnią część gminy.



## Rysunek 1 Formy ochrony przyrody na tle gminy Dragacz



Źródło: <http://geoserwis.gdos.gov.pl/mapy/>

### §4 Sfera społeczna

Gminę Dragacz, na koniec czerwca 2017r. zamieszkiwało 6693 osób, z czego najwięcej mieszkańców posiadało sołectwo Grupa Osiedle, a najmniej Bratwin.

**Tab. 1 Ludność gminy Dragacz w 2017r.**

Sołectwo	Bratwin	Dolna Grupa	Dragacz	Fletnowo	Górna Grupa	Grupa Osiedle	Grupa
suma	216	822	677	343	419	1386	560

Sołectwo	Michale	Mniszek	Wielkie Stwolno	Wielkie Zajązkowo	Wielki Lubień	Gmina ogółem
suma	737	446	343	276	468	<b>6693</b>

Źródło USC Dragacz, VI 2017r.



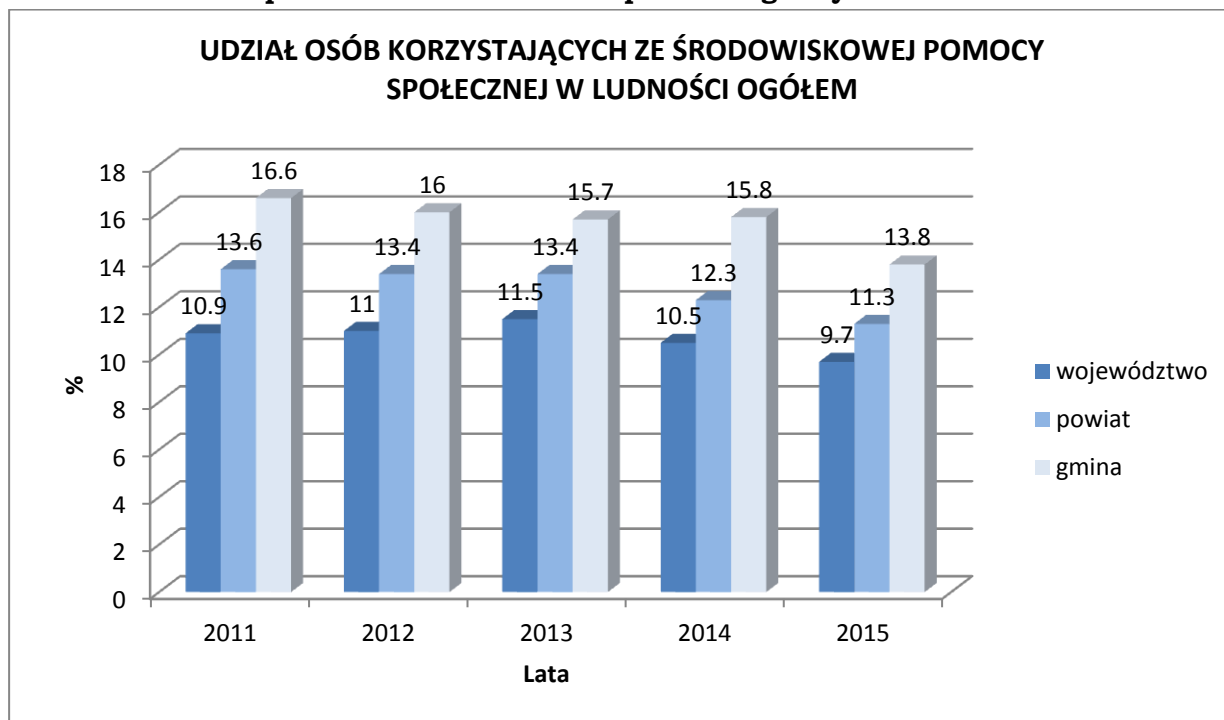
Wyniki kształcenia uczniów z terenu gminy Dragacz negatywnie odbiegają od średnich wyników kształcenia w województwie (analizowane na podstawie wyników sprawdzianów szóstoklasistów).

**Tabela 2 Tabela przedstawia wyniki sprawdzianu szóstoklasistów na tle województwa w latach 2014-2016.**

Rok	2014	2015	2016		
Jednostka\egzamin		cz.I	cz.II	cz.I	cz.II
SP Dragacz obw. I	22	59	59	64	63
SP Grupa obw.II	23,24	60	64	54	58
województwo	24,25	70	75	69	68

Źródło: OKE Gdańsk, SAPO Dragacz, 2017r.

**Tabela - 3 Pomoc społeczna w Gminie na tle powiatu i gminy.**



Źródło: dane własne GOPS.

Z punktu widzenia samowystarczalności ekonomicznej ludności i gospodarstw domowych gmina wypada źle, mimo iż jej potencjał jest dosyć duży. Stwarza go dobry układ komunikacyjny, odległość od miast oraz potencjał gminy.

Teren gminy podzielony jest na 12 sołectw:

Mniszek, Grupa, Grupa Osiedle, Górna Grupa, Dolna Grupa, Wielkie Stwolno, Fletnowo, Wielkie Zajączkowo, Wielki Lubień, Dragacz, Michale, Bratwin, obejmujących łącznie 15 miejscowości.

## Mapa 2 Podział Gminy na Sołectwa



Źródło: dane własne UG – Statut Gminy Dragacz

### §5 Sfera przestrzenno-infrastrukturalna

#### 1) Usługi społeczne i oświata

Obsługa mieszkańców w zakresie infrastruktury społecznej jest skoncentrowana głównie w Gminnym Ośrodku Kultury Sportu i Rekreacji. Zainteresowanie działaniami GOKSiR jest dosyć duże, jednak ze względu na konieczność pokonania odległości do siedziby, niektórzy zainteresowani mieszkańcy nie zawsze mogą brać w nich udział lub całkowicie zrezygnować z uczestnictwa w zajęciach. Poza Górną Grupą (GOKSiR) funkcjonują obecnie wyłącznie świetlice wiejskie. Teoretycznie, usługi skoncentrowane w siedzibie GOKSiR są stosunkowo łatwo dostępne, ale w rzeczywistości odległości są zbyt duże do pokonywania ich pieszo, nie funkcjonuje komunikacja publiczna zapewniająca dogodny dowóz, a na terenie gminy brak jest obecnie warunków do bezpiecznego poruszania się rowerami – zwłaszcza dotyczy to dzieci i młodzieży (bardzo słaby obecny stan rozwoju dróg rowerowych i skala identyfikowanych potrzeb wykluczają możliwość nadrobienia zaległości w dziedzinie infrastruktury transportu rowerowego w perspektywie kilku lat). Oznacza to, że możliwie duża część działań związanych z rozwojem społecznym, zwłaszcza działania adresowane do dzieci i młodzieży, nie posiadających prawa jazdy, powinna być realizowana w miejscowości zamieszkania. GOKSiR stara się dotrzeć do tych

mieszkańców organizując niektóre zajęcia w świetlicach wiejskich- np. zajęcia aerobiku w Wielkim Stwolnie czy zajęcia teatralne w Grupie. Jednak niektóre z tych świetlic, jak np. we Fletnowie, Grupie w znaczny sposób odbiegają od standardów użytkowania, co dodatkowo utrudnia dostęp do rozwoju społecznego. Brak toalety, podjazdów dla niepełnosprawnych czy ciepłej wody w niektórych przypadkach wręcz uniemożliwia korzystanie z obiektu lub cechuje go sezonowością.

## **2) Podział szkół na obręby**

Do 31.VIII.2017r. w Gminie Dragacz funkcjonowały 2 szkoły podstawowe oraz jedno gimnazjum. Gmina podzielona była na następujące obwody:

a) Dla Szkoły Podstawowej w Dragaczu obwód szkoły stanowiły: z miejscowości Dragacz nieruchomości oznaczone numerami porządkowymi od nr 6 do nr 135, z miejscowości Michale nieruchomości oznaczone numerami porządkowymi od nr 55 do nr 140, Wielkie Zajęczkowo całość, Wielki Lubień całość.

b) Dla Szkoły Podstawowej im. 16 Pułku Ułanów Wlkp. w Grupie obwód szkoły stanowiły: Grupa całość, Mniszek całość, Nowe Marzy całość, Fletnowo całość, Dolna Grupa całość, Górna Grupa całość, Stare Marzy całość, Wiąskie Piaski całość, Bratwin całość, Polskie Stwolno całość, Wielkie Stwolno całość, z miejscowości Dragacz nieruchomości oznaczone od nr 1 do nr 5, z miejscowości Michale nieruchomości oznaczone numerami porządkowymi od nr 1 do nr 54.

c) Do obwodu Gimnazjum im. Feliksa Kikulskiego w Michalu należały następujące miejscowości: Bratwin, Dolna Grupa, Dragacz, Fletnowo, Górna Grupa, Grupa, Michale, Mniszek, Nowe Marzy, Polskie Stwolno, Stare Marzy, Wiąskie Piaski, Wielki Lubień, Wielkie Stwolno, Wielkie Zajęczkowo.

W związku ze zmianami w systemie edukacji w kraju od dnia 1 września 2017 r. do dnia 31 sierpnia 2019 r., granice obwodów publicznych ośmioletnich szkół podstawowych prowadzonych przez Gminę Dragacz wyglądają następująco:

d) Dla Szkoły Podstawowej im. 16 Pułku Ułanów Wlkp. w Grupie obwód szkoły stanowią: z miejscowości Dolna Grupa nieruchomości oznaczone numerami porządkowymi od nr 1 do nr 17, nr 42 i od nr 45 do nr 85 oraz ulice Graniczna, Kościelna, Krótka, Ks. Burdyna, Ogrodnicza, Pogodna, Prosta, Rzemieślnicza, Stolarska, Tartaczna, Wrzosowa, Zaulek, Żwirowa, Fletnowo całość, Górna Grupa całość, Grupa całość, Mniszek całość, Nowe Marzy całość, Stare Marzy całość.

e) Dla Szkoły Podstawowej w Dragaczu obwód szkoły stanowią: z miejscowości Dragacz nieruchomości oznaczone numerami porządkowymi od nr 18 do nr 135, z miejscowości Michale nieruchomości oznaczone numerami porządkowymi od nr 115 do nr 140, Wielki Lubień całość, Wielkie Zajączkowo całość.

f) Dla Szkoły Podstawowej w Michalu obwód szkoły stanowią:

- Bratwin całość,
- z miejscowości Dolna Grupa nieruchomości oznaczone numerami porządkowymi od nr 18 do nr 41 i od nr 43 do nr 44 oraz ulice Akacyjowa, Brzozowa, Bukowa, Kwiatowa, Leśna, Słoneczna, Spacerowa, Sosnowa,
- z miejscowości Dragacz nieruchomości oznaczone od nr 1 do nr 17,
- z miejscowości Michale nieruchomości oznaczone numerami porządkowymi od nr 1 do nr 114,
- Polskie Stwolno całość,
- Wiąskie Piaski całość,
- Wielkie Stwolno całość.

Obwód dla klas dotychczasowego Gimnazjum im. Feliksa Kikulskiego w Michalu, od dnia 1 września 2017 r. do dnia 31 sierpnia 2019 r., stanowią wszystkie miejscowości gminy Dragacz.

## **5) Podsumowanie:**

### **a) Pod względem społeczno-gospodarczym**

- niska aktywność społeczna wynikająca z niedostosowania niektórych świetlic wiejskich, złej komunikacji,
- zjawisko ubóstwa – widoczne w liczbie gospodarstw domowych korzystających z pomocy społecznej wg kryterium dochodowego
- niższe, od średnich wojewódzkich, wyniki sprawdzianu szóstoklasistów.

### **b) Pod względem przestrzenno- infrastrukturalnym**

- niekorzystny kształt sieci osadniczej i słaby dostęp do transportu rowerowego – uniemożliwiający korzystanie wszystkich zainteresowanych mieszkańców z siedziby GOKSiR i wymagający przeprowadzania zajęć w świetlicach wiejskich, które w niektórych przypadkach nie są dostosowane do potrzeb społeczności.
- potencjał gminy, jakim jest lokalizacja w zasięgu węzła autostrady i drogi krajowej.
- niedostatecznie zagospodarowane tereny rekreacji i wypoczynku.

### c) Pod względem środowiskowym

– szeroki obszar ochrony (Nadwiślański Park Krajobrazowy)

**Stan kryzysowy** gminy Dragacz obejmuje sfery:

- gospodarczą- poprzez wysoki udział osób korzystających ze środowiskowej pomocy społecznej,
- przestrzenno- funkcjonalną, poprzez niedostosowanie rozwiązań urbanistycznych połączonych z niskim poziomem obsługi komunikacyjnej (dostęp do GOKSiR),
- technicznej, poprzez niedostosowanie standardów technicznych budynków świetlic do ich funkcji.

## Rozdział IV Delimitacja obszaru zdegradowanego gminy

W gminie Dragacz znajduje się 12 sołectw, z których na niektóre składają się dwie miejscowości. Delimitację i charakterystykę dokonuje się na poziomie sołectw.

Według Uchwały Rady Gminy Dragacz Nr V/23/07 Rady Gminy Dragacz z dnia 12 kwietnia 2007r. w skład sołectw wchodzi poszczególne obszary:

**Tabela 4 Podział sołectw na miejscowości i wielkość obszaru**

Sołectwo	Wieś	Obszar (ha)	% obszaru gminy
<b>Bratwin</b>	Bratwin, Polskie Stwolno	1246,865	11,23
<b>Dolna Grupa</b>	Dolna Grupa	1311,6499	11,81
<b>Dragacz</b>	Dragacz	628,7396	5,66
<b>Fletnowo</b>	Fletnowo	436,4981	3,93
<b>Górna Grupa</b>	Górna Grupa, Stare Marzy	620,7778	5,59
<b>Grupa</b>	część Grupy	17,5988	0,16
<b>Grupa Osiedle</b>	część Grupy	1512,6684	13,62
<b>Michale</b>	Michale	818,0086	7,37
<b>Mniszek</b>	Mniszek, Nowe Marzy	1645,5014	14,82
<b>Wielki Lubień</b>	Wielki Lubień	892,1177	8,03
<b>Wielkie Stwolno</b>	Wielkie Stwolno, Wiąskie Piaski	976,7311	8,80
<b>Wielkie Zajązkowo</b>	Wielkie Zajązkowo	995,7822	8,97

Źródło: Uchwał Rady Gminy Dragacz Nr V/23/07 Rady Gminy Dragacz z dnia 12 kwietnia 2007r.

Liczba ludności, z podziałem na niezbędne dla programu kategorie wiekowe przedstawia tabela umieszczona poniżej:

**Tabela 5 Klasyfikacja wiekowa ludności gminy Dragacz z podziałem na sołectwa.**

Sołectwo	Bratwin	Dolna Grupa	Dragacz	Fletnowo	Górna Grupa	Grupa Osiedle	
wiek przedprodukcyjny	50	181	143	74	80	283	
wiek produkcyjny	134	493	422	215	258	818	
wiek poprodukcyjny	32	148	112	54	81	285	
suma	<b>216</b>	<b>822</b>	<b>677</b>	<b>343</b>	<b>419</b>	<b>1386</b>	
Sołectwo	Grupa	Michale	Mniszek	Wielkie Stworno	Wielkie Zajązkowo	Wielki Lubień	<u>Gmina ogółem</u>
wiek przedprodukcyjny	143	129	109	89	57	88	<b>1426</b>
wiek produkcyjny	348	483	274	199	181	301	<b>4126</b>
wiek poprodukcyjny	69	125	63	55	38	79	<b>1141</b>
suma	<b>560</b>	<b>737</b>	<b>446</b>	<b>343</b>	<b>276</b>	<b>468</b>	<b>6693</b>

Źródło: USC Dragacz, VI 2017r.

Prowadzenie procesu rewitalizacji wiąże się z koniecznością wyznaczenia obszarów zdegradowanych i obszarów rewitalizacji.

**Obszarem zdegradowanym** jest obszar gminy znajdujący się w stanie kryzysowym z powodu koncentracji negatywnych zjawisk społecznych, w szczególności bezrobocia, ubóstwa, przestępczości, niskiego poziomu edukacji lub kapitału społecznego, a także niewystarczającego poziomu uczestnictwa mieszkańców w życiu publicznym i kulturalnym. Ponadto na obszarze występuje, co najmniej jedno z negatywnych zjawisk: gospodarczych, środowiskowych, przestrzenno - funkcjonalnych lub technicznych.

**Obszar rewitalizacji** wyznacza się jako całość lub część obszaru zdegradowanego i opracowuje dla niego Program Rewitalizacji zawierający w szczególności: szczegółową diagnozę obszaru zdegradowanego, cele rewitalizacji oraz odpowiadające im kierunki działań służących eliminacji lub ograniczeniu negatywnych zjawisk, opis przedsięwzięć rewitalizacyjnych oraz szacunkowe ramy finansowe programu rewitalizacji.



Zgodnie z rozdziałem „6.4.2 Wyznaczenie obszaru zdegradowanego oraz obszaru rewitalizacji na obszarach wiejskich regionu”, **do obszaru zdegradowanego** należy zaliczyć miejscowości spełniające jednocześnie kryteria:

Występowania co najmniej dwóch problemów społecznych

oraz

Obecności przestrzeni zdegradowanej, która może zostać zaadaptowana do celów rozwoju społecznego lub do celów rozwoju gospodarczego (Cel A lub Cel B wskazane w rozdziale 6.4.2)

lub

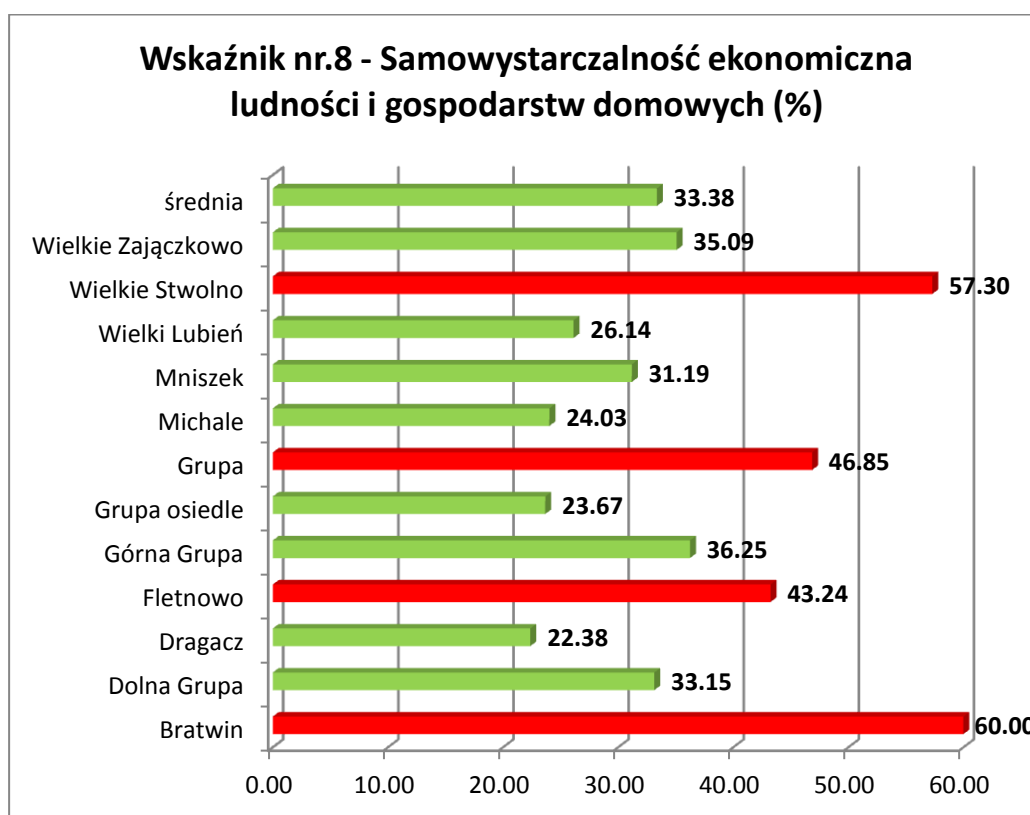
Występowania innego rodzaju problemu rozwojowego reprezentującego sfery gospodarczą, przestrzenno-funkcjonalną lub środowiskową

Sołectwa gminy Dragacz zostały przeanalizowane w zakresie dwóch wskaźników reprezentujących sferę społeczną oraz w zakresie jednego wskaźnika autorskiego, reprezentującego strefę przestrzenno-funkcjonalną.

#### [§1 Opis obszaru zdegradowanego w poszczególnych sołectwach.](#)

Dla wyznaczenia obszaru zdegradowanego zastosowano wskaźniki ujęte w „Zasadach...” Spośród szeregu wskaźników uwzględniono te, które naszym zdaniem w najlepszy sposób obrazują sytuację na terenie gminy. Dla wiarygodniejszego obrazu gminy, wybrane wskaźniki przeliczono ponownie, na końcowym etapie pisania programu, uwzględniając możliwie aktualny materiał źródłowy pochodzący bezpośrednio od jednostek i osób zaangażowanych w ich tworzenie i przetwarzanie. Taka metodologia, wraz z zastosowaną na etapie dialogu z mieszkańcami obszarów zdegradowanych ankietyzacją, pozwoliła wyłonić najtrafniejsze cele rewitalizacji.

**Wykres 1 Wskaźnik nr 8 – samowystarczalność ekonomiczna ludności i gospodarstw domowych, udział dzieci do lat 17, na które rodzice otrzymują zasiłek rodzinny w ogólnej liczbie dzieci w tym wieku na danym obszarze.**



Źródło: opracowanie własne na podstawie danych GOPS na sierpień 2017 r.

**Tabela nr 6 Dane źródłowe do obliczenia wskaźnika nr 8.**

Sołectwo	otrzymują zasiłek (l. osób)	ogółem w sołectwie (l. osób)
<b>Bratwin</b>	30	50
<b>Dolna Grupa</b>	60	181
<b>Dragacz</b>	32	143
<b>Fletnowo</b>	32	74
<b>Górna Grupa</b>	29	80
<b>Grupa osiedle</b>	67	283
<b>Grupa</b>	67	143
<b>Michale</b>	31	129
<b>Mniszek</b>	34	109
<b>Wielki Lubień</b>	23	88
<b>Wielkie Stwolno</b>	51	89
<b>Wielkie Zajączkowo</b>	20	57

Źródło: GOPS (konsultowane z PUP Świecie), USC Dragacz, opracowanie własne, czerwiec 2017r.

Powyższy wskaźnik obrazuje udział dzieci do 17 roku życia, na które rodzice otrzymują zasiłek rodzinny w ogólnej liczbie dzieci na danym obszarze. Średni udział (36,61%) przekraczają sołectwa Wielkie Stwolno, Grupa, Fletnowo oraz Bratwin.

**Tabela nr 7 Wskaźnik nr 13 Skuteczność kształcenia dzieci na poziomie podstawowym. Miejscowość należy do regionu obsługi szkoły podstawowej o niskim poziomie kształcenia.**

Rok	2014	2015		2016	
jednostka \ egzamin		cz.I	cz.II	cz.I	cz.II
SP Dragacz obw. I	22	59	59	64	63
SP Grupa obw.II	23,24	60	64	54	58
województwo	24,25	70	75	69	68

Źródło: opracowanie własne SAPO Dragacz, OKE Gdańsk. Dane pozyskane we wrześniu 2017 r.

Sołectwo należy do rejonu obsługi szkoły podstawowej o niskim poziomie kształcenia (wg kryterium szczegółowego)

Średnie procentowe wyniki sprawdzianu szóstoklasistów uczęszczających do szkół podstawowych gminy Dragacz na tle województwa w roku 2014, 2015 oraz 2016 roku ( w 2017 r. uczniowie nie pisali sprawdzianu).

\* Kryterium szczegółowe zaliczania szkoły podstawowej do placówek o niskim poziomie kształcenia: w przypadku szkoły podstawowej - przeciętny wynik sprawdzianu szóstoklasistów w danej szkole za ostatnie 3 lata jest niższy od przeciętnego wyniku w województwie.

Powyższe zestawienie pokazuje na niższy od średniego poziom kształcenia w gminie biorąc pod uwagę gminy z całego województwa kujawsko pomorskiego. Według danych Okręgowej Komisji Egzaminacyjnej w 2016 r. Średni wynik dla szkół z terenów wiejskich to odpowiednio 69% i 49% w 2016 r. i 68% i 57% w 2015r.

Wskaźnik pokazuje, że cały obszar gminy znajduje się w rejonie, gdzie skuteczność kształcenia dzieci na poziomie podstawowym jest niska.

### **Wskaźnik braku dostępu do dostosowanej infrastruktury włączenia społecznego.**

Wskaźnik opisujący, czy w sołectwie znajdują się obiekty użyteczności społecznej, w których mogą odbywać się zajęcia aktywizujące dla mieszkańców. Jeśli obiekty takie występują- przypisane jest słowo „tak” do sołectwa. Jeżeli obiekt nie występuje lub jeśli jego stan techniczny,

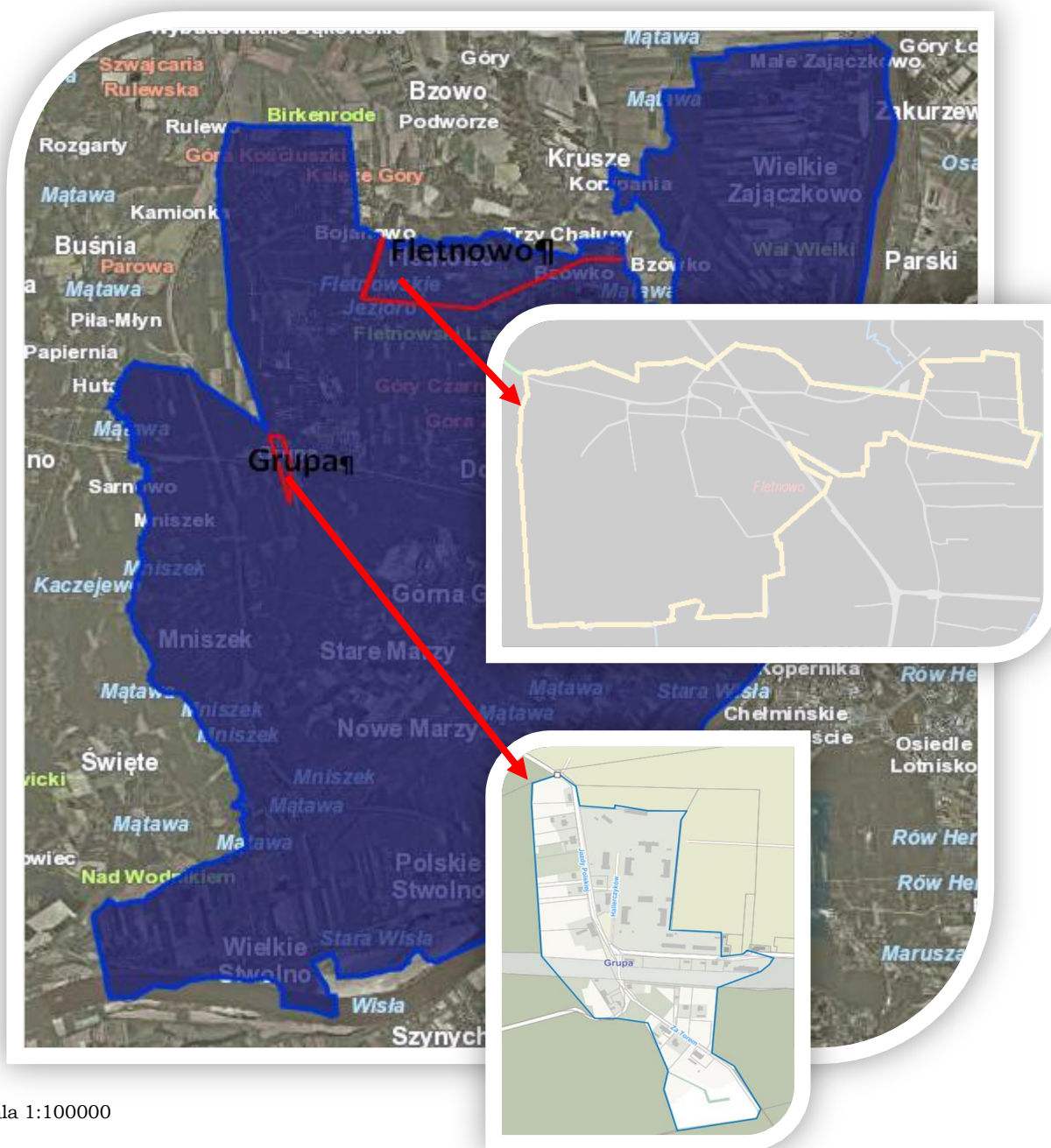
wyposażenie nie pozwala na prowadzenie takich zajęć przypisane jest słowo „nie” do sołectwa.

**Tabela nr 8 Stan dostępności obiektów użyteczności społecznej w poszczególnych sołectwach (tak – jest, nie- brak)**

<b>Bratwin</b>	<b>tak</b>
<b>Dolna Grupa</b>	tak
<b>Dragacz</b>	tak
<b>Fletnowo</b>	nie
<b>Górna Grupa</b>	tak
<b>Grupa osiedle</b>	tak
<b>Grupa</b>	nie
<b>Michale</b>	nie
<b>Mniszek</b>	tak
<b>Wielki Lubień</b>	tak
<b>Wielkie Stwolno</b>	tak
<b>Wielkie Zajączkowo</b>	tak

Sołectwom Fletnowo oraz Grupa przypisano słowo „nie” z uwagi na fakt, że budynki te nie są dostosowane do potrzeb osób niepełnosprawnych, ich stan techniczny jest co najmniej niezadowalający. We Fletnowie brak jest toalety, w zimę bieżącej wody, świetlica w Grupie jest obiektem, który wchodził w zespół koszar z końca XIX wieku i wymaga remontu. W Michalu nie ma obecnie własnej świetlicy środowiskowej. Jest pomieszczenie wynajęte od osoby prywatnej. W najbliższym czasie wykupiony zostanie budynek, który zostanie zaadoptowany na świetlicę środowiskową.

Mapa nr 3 Obszar zdegradowany w gminie Dragacz- sołectwo Fletnowo oraz Grupa.



Skala 1:100000

Kolor niebieski- gmina Dragacz i jej granice.

Kolor czerwony granice sołectw Fletnowo oraz Grupa.

**Powiększenie** Sołectwo Grupa Skala 1:5000 obraz obszaru sołectwa Grupa,

Linia niebieska- granice sołectwa Grupa.

**Powiększenie** Sołectwo Fletnowo mapa skala 1:500, źródło opracowanie własne.

Linia jasna- granice sołectwa Fletnowo.

Źródło:mapy.geoportal, opracowanie własne.

## Rozdział V Obszar rewitalizacji gminy

Obszar rewitalizacji jest równy obszarowi zdegradowanemu, z tego względu nie umieszczano w rozdziale załącznika graficznego. Sołectwo Grupa oraz Fletnowo spełniają wszystkie kryteria terenów przeznaczanych do procesu rewitalizacji:

- dopuszczalny wskaźnik objęcia rewitalizacją nie więcej niż 30% - mieszkańców,
- dopuszczalny wskaźnik objęcia rewitalizacją nie więcej niż 20% powierzchni gminy.

### § 1. Określenie obszaru rewitalizacji

Działając zgodnie z „Zasadami...” wyznaczono sferę społeczną oraz przestrzenno-funkcjonalną jako wymagające interwencji. Dokonano tego na podstawie dwóch wskaźników sfery społecznej (nr 8, 13) oraz jednego autorskiego sfery przestrzenno-funkcjonalnej.

**Tabela nr 9 Zestawienie sołectw, dla których wskaźniki osiągnęły wartość wskazującą na stan kryzysowy.**

Sołectwo	Sfera społeczna		Sfera przestrzenno-funkcjonalna
Nazwa	Wskaźnik nr 8 - samowystarczalność ekonomiczna ludności i gospodarstw domowych, udział dzieci do lat 17, na które rodzice otrzymują zasiłek rodzinny w ogólnej liczbie dzieci w tym wieku na danym obszarze.	Wskaźnik nr 13 Skuteczność kształcenia dzieci na poziomie podstawowym. Miejscowość należy do rejonu obsługi szkoły podstawowej o niskim poziomie kształcenia.	Wskaźnik braku dostępu do dostosowanej infrastruktury włączenia społecznego.
<b>Bratwin</b>	60	Wskaźnik osiągnięty dla całej gminy-patrz tab. 6	tak
<b>Grupa</b>	46,85		nie
<b>Mniszek</b>	31,19		tak
<b>Wielkie Stwolno</b>	57,3		tak
<b>Wielki Lubień</b>	26,14		tak
<b>Fletnowo</b>	43,24		nie
<b>Michale</b>	24,03		nie
<b>Dolna Grupa</b>	33,15		tak
<b>Dragacz</b>	22,38		tak
<b>Górna Grupa</b>	36,25		tak
<b>Grupa osiedle</b>	23,67		tak
<b>Wielkie Zajączkowo</b>	35,09		tak
<b>Średnia</b>	<b>33,38</b>		

Źródło: opracowanie własne.



### 1) Cel pierwszy: Rewitalizacja sołectw Fletnowo i Grupa

#### **Kierunek działań: 1. Aktywizacja społeczna sołectwa i przeciwdziałanie wykluczeniom**

a) Zarówno Grupa jak i Fletnowo należą do rejonu obsługi szkoły podstawowej o niskim poziomie kształcenia wg kryterium szczegółowego „Zasad...”

b) Gmina Dragacz może wykazać udokumentowane zainteresowanie prowadzeniem zajęć aktywizujących:

24.05.2017 na terenie Gminy zarejestrowana została Fundacja na rzecz rozwoju Ataraxia, KRS 0000679231, 08.04.2016 r. na terenie Gminy Dragacz zarejestrowane zostało Stowarzyszenie klub sportowy Ułani Dragacz, REGON 365171960.

c) grupa zarówno młodych jak i dorosłych mieszkańców wskazuje na potrzebę szkoleń, kursów czy też innych zajęć aktywizujących i rozwijających społeczeństwo

#### **Kierunek działań: 2. Rozwój infrastruktury dla rozwoju przestrzennego Sołectw**

a) Zarówno w Grupie jak i Fletnowie występuje przestrzeń zdegradowana, która może zostać zaadaptowana do celów rozwoju społecznego. Są to przede wszystkim świetlice wiejskie, których stan wymaga zaangażowania środków pieniężnych w celu całorocznego funkcjonowania (brak toalety w budynku świetlicy we Fletnowie, zły stan budynków). Ponadto, na wymienionych obszarach Gmina posiada tereny, które przy pomocy środków pochodzących z wdrażania procesu rewitalizacji mogą w swobodny sposób zostać przekształcone tj. niezagospodarowane place w Grupie, tereny zielone pod rekreację we Fletnowie.

b) utworzenie infrastruktury należącej do tej samej kategorii oraz umożliwiającej realizację zadań/aktywności tego samego rodzaju, jeśli zapotrzebowanie społeczne przekracza możliwości już istniejącej:

- obie świetlice posiadają zły stan techniczny, ich jesienno-zimowe użytkowanie jest znacznie utrudnione poprzez nieszczelne dachy, stolarkę okienną czy brak toalety wewnątrz budynku.

c) tereny, które przy pomocy środków pochodzących z wdrażania procesu rewitalizacji mogą w swobodny sposób zostać przekształcone tj.

niezagospodarowane place w Grupie, tereny zielone pod rekreację we Fletnowie.

d) działania związane z poprawą bezpieczeństwa sołectwa – budowa dodatkowego oświetlenia czy też pieszojezdni.

e) poprawa komunikacyjna pomiędzy ośrodkami społeczno-gospodarczymi

f) działania finansowane z EFRR będą zintegrowane z działaniami EFS, ponieważ nie będzie możliwe prowadzenie działań społecznych jak szkolenia, kursy bez odpowiedniej infrastruktury technicznej dofinansowanej z środków EFRR

## Rozdział VI Szczegółowa diagnoza obszaru rewitalizacji

Obszar rewitalizacji stanowią dwa sołectwa stanowiące jednocześnie obszar zdegradowany gminy Dragacz, ze względu na równoczesne występowanie problemu społecznego oraz przestrzenno funkcjonalnego.

Obszar rewitalizacji tworzą sołectwa położone w zachodniej i północnej części gminy. Liczba mieszkańców sołectw to odpowiednio: Fletnowo 343 i Grupa 560.

Sołectwa te posiadają różnorodne, charakterystyczne cechy mimo łączących je problemów.

**Grupa** jest najmniejszym sołectwem gminy Dragacz (17,60 ha, czyli 0,16% powierzchni), o którym można powiedzieć, że jest starym miastem wsi.

Większość obiektów stanowi dawny zespół koszar: budynki murowane i szachulcowe z k. XIX w., dworzec kolejowy budynki mieszkalne z k. XIX i pocz. XX w. Teren wokół jest nieutwardzony, praktycznie brak jest utwardzonych dróg wewnętrznych i chodników. Sołectwo połączone jest z innymi miejscowościami, w tym miastem Grudziądz, poprzez pociągi i autobusy. Sołectwo przecinają tory oraz droga wojewódzka. Mimo swojego małego obszaru, jest dosyć zaludnione, na jedną osobę przypada 314,29 m<sup>2</sup>- dla porównania w Grupie Osiedle jest to niemal 11000 m<sup>2</sup> a w Bratwinie 57725,23 m<sup>2</sup>.

## Mapa nr 5 Obszar Sołectwa Grupa



Źródło: [www.google.pl/maps](http://www.google.pl/maps), opracowanie własne.

## Mapa nr 6 Obszar centralny sołectwa Grupa



Źródło: [www.dragacz.pl](http://www.dragacz.pl) –spacer wirtualny



## Zdjęcie nr 1 Sołectwo Grupa - centrum



Źródło: opracowanie własne

## Zdjęcie nr 2 Osiedle Grupa – centralne miejsce



Źródło: [www.dragacz.pl](http://www.dragacz.pl) – spacer wirtualny

Sytuacja ta powoduje, że mieszkańcy raczej dobrze się znają, są zintegrowani- wspólnie spędzają czas wolny, jednak często w niewłaściwy sposób. Liczne były głosy- zarówno w ankietach jak i podczas rozmów na spotkaniach z mieszkańcami, o chęci eliminacji patologii w społeczeństwie, potrzebie większego poczucia bezpieczeństwa, np. poprzez lepsze oświetlenie sołectwa, organizację przestrzeni. Na pytanie zawarte w ankiecie dotyczącej programu rewitalizacji brzmiące „Jakie problemy związane z jakością życia chciałby Pan(i) rozwiązać w procesie rewitalizacji?” mieszkańcy w większości odpowiadali: zły stan estetyczny otoczenia oraz zły stan infrastruktury wokół budynków. Mieszkańcy czują się stygmatyzowani, między innym przez to, że żyją w warunkach socjalnych- ponad 90% pomieszczeń socjalnych gminy znajduje się na terenie tego sołectwa, ich zdaniem stan estetyczny otoczenia jest zły. Jednocześnie zdają sobie sprawę z wyjątkowości tego miejsca- jego historii, usytuowania i walorów tj. bliskość przyrody, lokalizacji budynków.

Podczas spotkań konsultacyjnych rodzice zwracali uwagę na stygmatyzację dzieci w szkole, której ich zdaniem również sami doświadczyli. Wypominanie, w jakich warunkach żyją mieszkańcy sołectwa, międzypokoleniowego marazmu społecznego. Wskazuje to, że ten wieloletni problem, zakorzeniony niemal wśród mieszkańców posiada swoje odzwierciedlenie w wynikach kształcenia tych uczniów, niechęci do nauki. Brak prawidłowej edukacji, rodzi brak ambicji zawodowych i ryzyko pogłębiania złego stanu wskaźnika 8 oraz 13. Dużym potencjałem opisywanego sołectwa jest młode społeczeństwo (udział ludności w wieku przedprodukcyjnym i produkcyjnym to ponad 87% w stosunku do ludności sołectwa). Jest to ogromna szansa dla powodzenia procesu rewitalizacji, ponieważ aż 25% ludzi w wieku przedprodukcyjnym nie posiada jeszcze ugruntowanych poglądów, ich wizję modelu społeczeństwa i samego siebie można ukształtować w sposób pozytywny. Właśnie ludzi młodych i dojrzałych można zachęcić do przełamania marazmu polegającego chociażby na czerpaniu ze środków pomocy społecznej jako jedyne źródła utrzymania. Powodem takiej sytuacji może być brak pozytywnych wzorców, podpowiedzi ze strony rodziny na temat wykonywanych zawodów, zainteresowań czy też słaby poziom kształcenia już na poziomie szkoły podstawowej. Ten ostatni nie daje najmłodszym najłatwiejszego startu do dalszych etapów kształcenia, „ciągnąc” tym samym już za najmłodszymi przekonanie o byciu „gorszym” (co jest oczywiście nieprawdą).

Działanie przewidziane w ramach programu rewitalizacji mają posłużyć do podniesienia samooceny młodych ludzi, ich samorozwojem, edukacją (stypendia, zajęcia w świetlicy) i podniesieniem bezpieczeństwa.

Jak wynika z ankiet położenie sołectwa Grupa w zachodniej części gminy wiąże się także z bardzo słabą dostępnością w transporcie publicznym (mimo dostępności przystanków i sąsiedztwa stacji kolejowej, ze względu na częstotliwość kursów). Niektóre sołectwa, tj. Górna Grupa czy Dolna Grupa posiadają bardzo dobrą dostępność do sieci transportu publicznego (linie autobusowe), dostępności dróg publicznych (drogi wojewódzkie, krajowe, węzeł autostradowy Nowe Marzy). To uwarunkowanie ma kluczowe znaczenia dla bardzo szeroko rozumianego rozwoju społecznego – wpływa nie tylko na możliwość dojazdu do pracy, ale także do szkół średnich, do lekarzy specjalistów, czy dla zaspokojenia jakichkolwiek potrzeb w zakresie handlu, czy kultury (np. zajęcia w GOKSiR). Słaby rozwój transportu publicznego jest w tej części gminy czynnikiem niezwykle silnie wykluczającym społecznie mieszkańców. Najważniejszym zagadnieniem jest zapewnienie możliwości rozwoju zainteresowań dzieci i młodzieży w taki sposób, aby była ona jak najbardziej dostępna, wręcz „pod ręką” (np. w świetlicy wiejskiej). Również nasadzenia roślinne przewidziane do realizacji w tym sołectwie mają na celu zmniejszenie wielkości wskaźnika autorskiego (przestrzenno-funkcjonalny), poprzez szeroko rozumiane włączenie społeczne- zaangażowanie w dbałość o teren, zainteresowanie rodzimym miejscem. Mieszkańcy wskazują również na niedostateczne bezpieczeństwo, chociażby przez niedoświetlenie terenu.

**Fletnowo** jest kolejnym z najmniejszych sołectw gminy, posiada powierzchnię 436,50 ha, gdzie na 1 mieszkańca przypada 12.725,95 m<sup>2</sup>.

Młodzi ludzie opisywanego sołectwa mogą korzystać właściwie jedynie z placu zabaw oraz budynku świetlicy. Brak jest elementów architektury umożliwiających rozwój zainteresowań sportowych. Plac zabaw jest elementem przeznaczonym wyłącznie dla młodszych dzieci. Świetlica pozbawiona jest podstawowych elementów wyposażenia tj. toaleta czy sprawnie funkcjonujący system ogrzewania. Na terenie sołectwa funkcjonuje Koło Gospodyń Wiejskich, których działalność również jest znacznie ograniczona ze względu na stan techniczny budynku świetlicy. Członkowie KGW są zniechęceni do działania ze względu na długo oczekiwany remont.

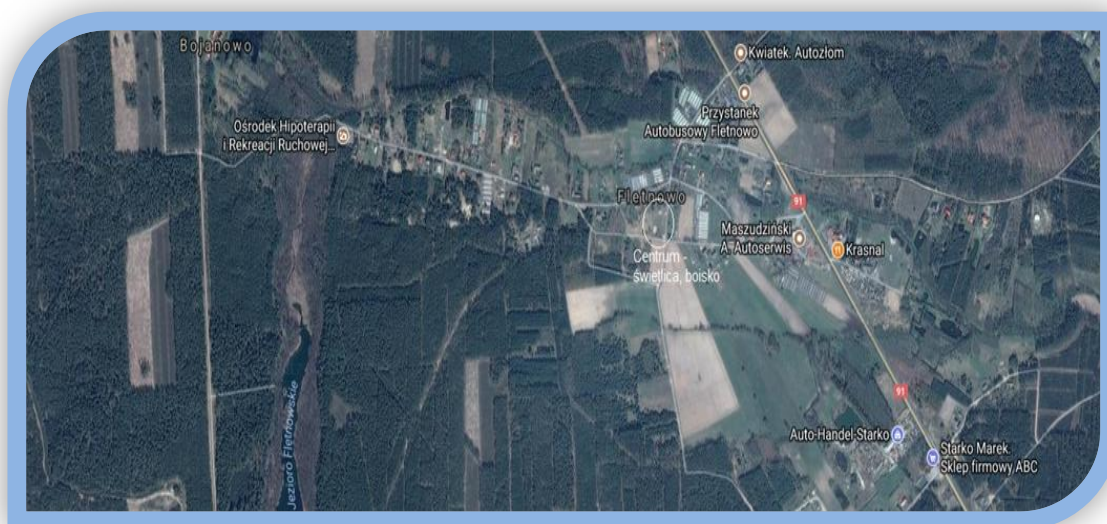
Fletnowo jest sołectwem położonym przy drodze krajowej, jednak słabo skomunikowanym transportem publicznym z innymi sołectwami tj. Górna Grupa, gdzie znajduje się siedziba GOKSiR. Spowodowane jest to małą ilością przystanków, brakiem przejść dla pieszych oraz małą ilością lamp



oświetleniowych (maleje poczucie bezpieczeństwa). Dlatego ważnym jest integrowanie lokalnej społeczności i samowystarczalność mieszkańców.

1. Fletnowo wciąż jest zamieszkane przez ludzi młodych (wiek przedprodukcyjny-21,57% i produkcyjny- 62,68% ludności ogółem na obszarze). Na tych najmłodszych rodzice w dużym stopniu pozyskują świadczenie rodzinne (wskaźnik nr 8), co świadczy o słabej samowystarczalności ekonomicznej i konieczności podniesienia kwalifikacji młodych mieszkańców, zwiększenia ich kształcenia. Młodzież, między innymi z powodu braku miejsca spotkań nie posiada możliwości rozwijania dodatkowych zainteresowań oraz efektywnego sposobu spędzania wolnego czasu. Rodzice sygnalizowali w trakcie debat społecznych, że nie mając pewności gdzie znajdują się ich podopieczni czują niepokój. Być może to uczucie, wraz ze słabym wynikiem wskaźnika autorskiego jest powodem, dla którego w przypadku pytania w ankiecie „Jakie **problemy związane z jakością życia**, na wskazanym obszarze, chciałby Pan(i) rozwiązać w procesie rewitalizacji?” mieszkańcy OR odpowiadali: słaba samoorganizacja społeczna i współpraca między mieszkańcami a władzami publicznymi ( 10 odpowiedzi), a zaraz za tym po 9 odpowiedzi na: zły stan infrastruktury wokół budynków brak lub słaba aktywność ośrodków kulturalno-rekreacyjnych i sportowych w pobliżu miejsca zamieszkania, słaby przepływ informacji w sprawach dotyczących najbliższego otoczenia. Sytuację tą powinny poprawić miejsca spotkań, aktywności dzieci, które mogłyby spokojnie dotrzeć z tych miejsc do domów.

#### Mapa nr 6 Obszar Sołectwa Fletnowo



Źródło: [www.google.pl/maps](http://www.google.pl/maps), opracowanie własne.

## Mapa nr 6 Obszar centralny Fletnowa



Źródło: [www.dragacz.pl](http://www.dragacz.pl) –spacer wirtualny

### Zdjęcie nr 3 Fletnowo – centrum świetlica wiejska , teren rekreacyjny



Źródło: [www.google.pl/maps](http://www.google.pl/maps), opracowanie własne



Struktura wieku w Grupie oraz we Fletnowie jest relatywnie korzystna – udział grupy przedprodukcyjnej jest wyraźnie wyższy, niż poprodukcyjnej (odpowiednio w tych miejscowościach 25,53% do 12,32% w Grupie oraz 21,57% do 15,75% we Fletnowie).

W SP Dragaczu średnia szkoły w 2016 r. jest z matematyki o 8% wyższa, a j. angielskiego o 5%, niższa niż średnia województwa. W SP w Grupie średnia szkoły w 2016 r. jest z matematyki o 3%, j. angielskiego o 10% niższa od średniej wojewódzkiej. W Gim w Michału średnia szkoły w 2016 r. jest z matematyki o 4%, j. angielskiego o 5% niższa od średniej wojewódzkiej wg SIO.

Diagnoza każdej szkoły została przygotowana i przyjęta przez organ prowadzący, jakim jest Gmina Dragacz. Przyjęto diagnozy Zarządzeniem Wójta nr 70/2017 dnia 12.10.2017 r. DIAGNOZY wskazują na **potrzeby w obszarach** : wyrównywanie szans edukacyjnych poprzez organizację dodatkowych zajęć dydaktyczno – wyrównawczych z poszczególnych przedmiotów, indywidualizacji procesu nauczania, zajęcia wspierające, rozwijające kompetencje emocjonalno – społeczne, logopedycznych, inne o charakterze terapeutycznym, zajęcia rozwijające umiejętność uczenia się, porady, konsultacyjne prowadzone na bieżąco przez nauczycieli i specjalistów.

**Problemy:** nieosiągnięcie sukcesów edukacyjnych przez uczniów słabych, narastające braki edukacyjne, spadek motywacji do nauki, niewielka gotowość do pokonywania trudności, wyuczona bezradność, wynikająca z uwarunkowań wychowawczych w rodzinie, przyjmowanie postawy biernej wobec proponowanych zajęć, spadek lub zaniżanie własnej samooceny na skutek narastających kłopotów w edukacyjnych, wychowawczych.

**Kierunki rozwoju oświaty:** podwyższanie kompetencji zawodowych nauczycieli, zdobywanie przez nich dodatkowych kwalifikacji, poszerzanie oferty edukacyjnej placówki w zakresie zdiagnozowanych potrzeb i zainteresowań uczniów doskonalenie jakości pracy wychowawczej, opiekuńczej, wspieranie wszechstronnego rozwoju dzieci i młodzieży, podnoszenie kompetencji kluczowych u uczniów, kształtowanie charakteru i postaw, stwarzanie atrakcyjnych warunków nauki poprzez nowoczesne wyposażenie szkoły, wielopłaszczyznowa współpraca ze środowiskiem lokalnym.

## § 1 Najważniejsze problemy

Przeprowadzona analiza pozwala na identyfikację kluczowych problemów sołectw leżących w obszarze rewitalizacji:

### a) Pod względem społeczno-gospodarczym

- niska aktywność społeczna
- zjawisko ubóstwa – widoczne w liczbie gospodarstw domowych korzystających z pomocy społecznej wg kryterium dochodowego

### b) Pod względem przestrzennym

- niekorzystny kształt sieci osadniczej i słaby dostęp do transportu rowerowego – uniemożliwiający korzystanie wszystkich zainteresowanych mieszkańców z siedziby GOKSiR i wymagający przeprowadzania zajęć w świetlicach wiejskich.
- potencjał gminy, jakim jest lokalizacja w zasięgu węzła autostrady i drogi krajowej.
- niedostatecznie zagospodarowane tereny rekreacji i wypoczynku.

## § 2 Najważniejsze potencjały

Poszczególne sołectwa różnią się pod względem obecności uwarunkowań, które można oceniać jako potencjały rozwojowe. Najkorzystniej kształtuje się sytuacja Fletnowa, gdzie szans rozwojowych (w sferze gospodarczej) można upatrywać w: dalszym rozwoju rolnictwa, rozwoju działalności gospodarczej z racji położenia przy drodze krajowej.

Bardzo dużym walorem Grupy jest koncentracja mieszkańców (sfera społeczna), wpływająca bardzo korzystnie na możliwość rozwoju aktywności wymagającej partycypacji większej grupy osób – zebranie tej grupy w warunkach Grupy jest najłatwiejsze.

Mając na względzie sferę gospodarczą to potencjałem jest rozbudowa Centrum Logistyki, przyływ osób z zewnątrz do pracy oraz potrzeba usług jak np: sprzedaż detaliczna, gastronomia, fryzjerstwo, mechanika.

Potencjalną szansą dla wszystkich dwóch sołectw byłyby także poprawa infrastruktury technicznej zarówno dróg, chodników jak i obiektów użyteczności publicznej. Dla poprawy bezpieczeństwa w miejscach nieoświetlonych to małe inwestycje z oświetleniem ulicznym.

## VII Wizja stanu obszaru rewitalizacji po przeprowadzeniu rewitalizacji

### § 1 Koncepcja rewitalizacji na terenie gminy Dragacz

Koncepcja rewitalizacji w gminie Dragacz kierowana jest do sołectw położonych w zachodniej i północnej części gminy i wywodzi się od zidentyfikowanych tu problemów społecznych (które pośrednio przekładają się na warunki gospodarcze).

Sytuacja kryzysowa, która została szczegółowo opisana w rozdziale pt. „Szczegółowa diagnoza obszaru rewitalizacji” - ma tu złożone podłoże, ale generalnie wiąże się z: niższą aktywnością mieszkańców (zarówno w sferze aktywności społecznej, jak i zawodowej, w tym skłonności i zdolności do podejmowania działalności gospodarczych), większym niedostosowaniem do potrzeb rynku pracy, trudniejszymi warunkami podjęcia pracy poza miejscem zamieszkania ze względu na brak możliwości dojazdu do pracy w komunikacji publicznej.

Rewitalizację w sołectwach Grupa i Fletnowo zamierza się przeprowadzić zgodnie z celem C, określonym w rozdziale 6.4.2 „Zasad programowania przedsięwzięć rewitalizacyjnych w celu ubiegania się o środki finansowe w ramach Regionalnego Programu Operacyjnego Województwa Kujawsko-Pomorskiego na lata 2014-2020”, to znaczy:

**C Cel rewitalizacji: społecznej rozwój społeczny dzieci i młodzieży w rejonach o niskim poziomie kształcenia w szkołach podstawowych i gimnazjalnych**

Za obszary rewitalizacji można uznać miejscowości, w których jednocześnie spełnione są warunki:

- a) miejscowość należy do rejonu obsługi szkoły podstawowej lub gimnazjum o niskim poziomie kształcenia (wg kryterium szczegółowego ),
- b) lokalny samorząd może wykazać udokumentowane zainteresowanie prowadzeniem zajęć aktywizujących (np. przez sektor ngo)

Szczegółowa koncepcja rewitalizacji polegać będzie na realizacji programu rozwoju społecznego, mającego na celu trwałą zmianę postaw społecznych w zakresie aktywności społecznej, zaradności, roli wykształcenia dzieci i młodzieży oraz dorosłych usamodzielnienia młodzieży.

Zakłada się, że działania powinny być prowadzone dwukierunkowo 1) wobec dorosłych 2) wobec dzieci i młodzieży, po to aby uzyskać efekt wpływu na całe rodziny. Zakłada się również, że dzieci i młodzież objęte programem, wywierając będą presję na pożądane zachowania rodziców. Dzieci i młodzież rozszerzą swoje horyzonty o nowe obszary edukacji. Zakłada się, że dzieci i młodzież objęte programem będą bardziej odporne na nabywanie negatywnych wzorców zachowań wobec lokalnych stereotypów. Zakłada się, że w obszarach o niższym poziomie życia (a więc niskim poziomie dochodów rodzin), możliwość stymulowania rozwoju dzieci i młodzieży w rodzinach jest jak najbardziej pożądane. Nowe wzorce edukacji i wychowania spowodują wzrost potencjału dzieci i młodzieży na dalszych etapach edukacji, a dowartościowanie spowoduje wzrost pewności do dalszych działań rozwojowych.

Oczywiście z udziału w programie nie zamierza się wykluczać dzieci i młodzieży pochodzącej z gospodarstw domowych nie wykazujących cech problemowych OR. W tym przypadku uczestnictwo w programie będzie traktowane jako działanie na rzecz poprawy kapitału ludzkiego i społecznego w gminie. To właśnie młode pokolenie w niedługim czasie będzie decydowało o rozwoju Gminy Dragacz.

Program rozwoju społecznego w stosunku do tych dwóch grup docelowych będzie więc miał na celu:

Wobec dzieci i młodzieży szkolnej – główną ideą interwencji jest tu wykształcenie prawidłowych postaw równościowych i wolnych od stereotypów, wzrost znaczenia kształcenia, aktywności społecznej, samorozwoju a także bezpieczeństwa;

Wobec osób dorosłych – główną ideą interwencji będzie zwiększenie aktywności społecznej mieszkańców, wzrosty aktywności i wspólnego planowania rozwoju danego obszaru.

Takie ogólne założenie przyjęto w wyniku: analiz stanu rozwoju wszystkich dwóch miejscowości, przeprowadzonych z mieszkańcami konsultacji społecznych, analiz formalnych możliwości realizacji określonych przedsięwzięć w ramach programów rewitalizacji. Przyjęto założenie, że program społeczny adresowany będzie do mieszkańców wszystkich dwóch sołectw.

Bazą dla organizacji zajęć będą świetlice wiejskie w Grupie i we Fletnowie – na etapie szczegółowego programowania zajęć zostanie dokonany



szczegółowy wybór, przy czym z założenia zajęcia dla dzieci i młodzieży będą się odbywały w OR.

W celu społecznej aktywizacji infrastruktura istniejąca wymaga modernizacji, gdyż przekracza możliwości techniczne jej wykorzystania. W innym przypadku realizacja działań miękkich dofinansowanych z EFS nie będzie możliwa. Odzwierciedleniem potrzeb jest wskaźnik autorski.

Niektóre zajęcia organizowane będą także poza gminą – dotyczy to młodzieży uczącej się poza OR.

Programy rozwoju społecznego – dla dorosłych i dla dzieci - zostaną powierzone organizacjom pozarządowym, przy wsparciu gminnych instytucji kultury, szkół.

Dla dzieci i młodzieży szkolnej przewiduje się następujący zakres działań (realizowany na OR):

- **szkolenia wyrównujące szanse edukacyjne, w tym językowe, matematyczne, programowanie, grafika komputerowa** Organizacja cyklu regularnych zajęć mających na celu poprawę wyników kształcenia dzieci i młodzieży uczęszczających do szkół prowadzonych przez samorząd gminy, rozwój pasji oraz dopasowanie do potrzeb rynku. Kierunki szkoleń podyktowane słabymi wynikami kształcenia z matematyki, języka czy też z rosnących potrzeb nowoczesnych technik komputerowych.

- **animacje sportowe**

Organizacja cyklu regularnych zajęć mających na celu poprawę sprawności fizycznej uczęszczających do szkół prowadzonych przez samorząd gminy

- **zajęcia warsztatowe w świetlicy w podziale na grupy wiekowe** Organizacja cyklu regularnych zajęć mających na celu szeroko rozumiany rozwój społeczny dzieci i młodzieży - zwłaszcza w aspekcie aktywności na rzecz lokalnej społeczności, pobudzenia pasji i zainteresowań, działalności artystyczne, zainteresowanie kulturą, kształtowanie tożsamości regionalnej i lokalnej,

W Grupie dodatkowo:

- **spotkania ze specjalistami dot. uzależnień oraz podziałów społecznych (działania równościowe)** – cykl spotkań ze specjalistami celem pobudzenia prawidłowych wzorców samooceny, łamanie stereotypów w środowisku lokalnym, działania coachingowe wśród młodzieży

- **program stypendialny** dla młodzieży uczęszczającej do szkół średnich poza OR, celem usamodzielnienia się oraz zmiany środowiska lokalnego

Dla osób dorosłych przewiduje się następujący zakres działań:

- **spotkania związane** przeciwdziałanie marginalizacji osób i rodzin zagrożonych patologiami społecznemu wraz z wzmocnieniem ich zdolności do samodzielnego funkcjonowania. Celem będzie wzrost świadomości o uzależnieniach, metodach radzenia sobie w warunkach problemowych, a także wskazanie rangi samodzielności dorosłych i ich dzieci.

Niezbędnym warunkiem powodzenia planowanych powyżej działań społecznych, jest realizacja inwestycyjnych działań infrastrukturalnych. Z punktu widzenia finansowania interwencji, w każdym z sołectw wskazuje się na zamiar realizacji projektów zintegrowanych (łączyjących działania w ramach EFS i działania w ramach EFRR). W szczególności w poszczególnych sołectwach wskazuje się na niezbędne działania inwestycyjne:

#### **W sołectwie Fletnowo**

- **przebudowa budynku świetlicy wiejskiej we Fletnowie:** zgodnie z projektem budowlanym: przebudowa bryły obiektu, docieplenie ścian, zmiana dachu, instalacje elektryczne i sanitarne przebudowa wewnątrz budynku, budowa sanitariatów, malowanie, budowa kotłownia
- **rozbudowa terenu rekreacyjnego we Fletnowie:** budowa boiska sportowego, - budowa małej architektury sportowej dla dzieci i młodzieży
- **budowa oświetlenia:** zakłada się montaż 3 opraw świetlnych z panelami fotowoltaicznymi

#### **W sołectwie Grupa**

- **remont budynku świetlicy wiejskiej w Grupie:** zgodnie z projektem budowlanym: zmiana tynków zewnętrznych, instalacje elektryczne, przebudowa wewnątrz budynku, malowanie ścian.
- **budowa oświetlenia:** zakłada się montaż 5 opraw świetlnych z panelami fotowoltaicznymi
- **budowa chodników na osiedlu** - zgodnie z planami zagospodarowania i koncepcją funkcjonalną
- **nasadzenia roślinne** starych odmian drzew: topole, dęby, klony.

## § 2 Opis spodziewanego efektu rewitalizacji na terenie gminy Dragacz

Planowane działania powinny doprowadzić przede wszystkim do zmian mentalności mieszkańców rewitalizowanych sołectw. Oddziaływania na obydwie grupy docelowe (młodzież i dorośli), będą nieco odmienne.

W grupie dorośli końcowym efektem będzie większa aktywność w zakresie rozwoju społecznego (aktywności społecznej, wiedzy o problemach społecznych, usamodzielnieniu, wpływu na dzieci)

Nastąpi to poprzez udział w spotkaniach informacyjnych, czy też poprzez dofinansowanie stypendialne ich dzieci. Rosnąca samoświadomość może wywołać inne pozytywne efekty jak np. wzrost zatrudnienia na OR.

Zakłada się także, że poprawiająca się sytuacja materialna rodzin, które w wyniku zrealizowanych działań, zmieniły dotychczasowy styl życia, będzie stanowiła zachętę i dobry przykład dla części osób pozostałych.

W sferze wskaźnikowej, program dla ludności będzie oddziaływać na: liczbę dzieci i młodzieży uczestniczących w zajęciach, liczbę osób objętych wsparciem w programie, liczbę osób zagrożonych wykluczeniem społecznym objętych wsparciem w programie, liczbę osób korzystających ze zrewitalizowanych obszarów.

Szczególnie duże oczekiwania dotyczą działań adresowanych do dzieci i młodzieży. Głównym celem jest tu zaszczepienie idei samorozwoju poprzez pokazanie korzyści rozwojowych płynących z szacunku dla wiedzy, szacunku dla wykształcenia i roli wykształcenia. Program ma na celu doprowadzenie do ukształtowania takich postaw, poprzez stymulowanie i rozwijanie zainteresowań, pomoc w nauce, poszerzenie horyzontów, a więc poprzez impulsy, które w środowisku, w którym dzieci i młodzież się wychowują, są deficytowe. W przypadku młodych ludzi, zakłada się, że działania te wywrą trwałe, pozytywne wpływy na ich dalsze wybory edukacyjne i zawodowe.

Reasumując, w wymiarze ogólnym, w wyniku rewitalizacji, Fletnowo i Grupa będą sołectwami:

- zamieszkiwanymi przez społeczeństwo silniej, niż dotąd zaangażowane w sprawy rozwoju własnych miejscowości,
- zamieszkiwanymi przez społeczeństwo o większym, niż dotąd, potencjale i większych zdolnościach do wspólnej realizacji działań,

- o wyższej estetyce zagospodarowania i zabezpieczonymi obszarami
- o lepszej dostępności i większej funkcjonalności bazy dla integracji społecznej (przestrzeni wspólnych świetlice , tereny rekreacyjne)
- w ogólnym rozrachunku - o lepszej, szeroko rozumianej, jakości życia, samowystarczalności (w aspektach materialnych i pozamaterialnych).

### § 3 Cele rewitalizacji oraz odpowiadające im kierunki działań służące eliminacji lub ograniczeniu negatywnych zjawisk

Celem programu rewitalizacji w gminie Dragacz jest:

#### **Rewitalizacja sołectw Grupa i Fletnowo rozwój społeczny i edukacyjny dzieci i młodzieży**

Cel ten zamierza się zrealizować za pomocą następujących kierunków (czyli grup działań):

**Kierunek 1: Aktywizacja społeczna sołectwa i przeciwdziałanie wykluczeniom**

**Kierunek 2: Rozwój infrastruktury dla rozwoju przestrzennego Sołectw**

Poszczególne kierunki są więc podporządkowane rodzajom interwencji, które są niezbędne dla rewitalizacji, to znaczy:

- Interwencji, której głównym celem jest zwiększenie samodzielności życiowej
- Interwencji, której głównym celem jest rozwój społeczny i edukacyjny dzieci i młodzieży, mający na celu przeciwdziałanie ich wykluczeniu społecznemu
- Interwencji, której głównym celem jest realizacja infrastruktury niezbędnej dla realizacji powyższych działań społecznych

Działania w ramach kierunku 1 są przeznaczone do finansowania w ramach EFS, a w kierunku 2 – w ramach EFRR

Kolejnym szczeblem podziału działań – są przedsięwzięcia. W ramach programu rewitalizacji dla gminy Dragacz zaplanowano realizację dwóch przedsięwzięć:

## 1. Realizacja programu rozwoju społecznego sołectw Grupa i Fletnowo

## 2. Rozwój infrastruktury rozwoju społecznego sołectw Grupa i Fletnowo

Zintegrowane programy rewitalizacyjne dla każdego z sołectw zawierają wszystkie projekty, które składają się na działania rewitalizacyjne w danym sołectwie – to znaczy: grupują terytorialnie (wg sołectw) działania realizujące poszczególne kierunki.

Wskaźnikiem realizacji celu rewitalizacji w gminie jest:

**Wzrost jakości edukacji wśród dzieci i młodzieży z terenów OR**

Ustanawia się następujące wskaźniki produktów i rezultatów wg tabeli poniżej

**Tabela nr 10 Wskaźnik Programu**

Wskaźnik	Rok bazowy	Stan docelowy	Uwagi	Odniesienie wskaźników do SZOOP RPO WKP
<b>Wskaźniki produktu</b>				<b>Działanie</b>
Liczba dzieci i młodzieży uczestniczących w zajęciach	0	100	Wskaźnik autorski	
Liczba dorosłych uczestniczących w zajęciach	0	30	Wskaźnik autorski	
Liczba osób, które uzyskały stypendia	0	10	Wskaźnik autorski	
Liczba osób objętych wsparciem w programie	0	140	Wskaźnik autorski	
Liczba osób zagrożonych ubóstwem lub wykluczeniem społecznym objętych wsparciem w programie	0	35	Wskaźnik LSR Wskaźnik Strategii ORSG	11.1
Liczba wspartych obiektów infrastruktury zlokalizowanych na rewitalizowanych obszarach	0	5	Wskaźnik LSR Wskaźnik Strategii ORSG	7.1
Długość przebudowanych dróg gminnych	0	900 mb	Wskaźnik LSR Wskaźnik Strategii ORSG	7.1
Długość wybudowanych dróg rowerowych	0	3000 mb	Wskaźnik autorski	
Długość wybudowanych pieszojezdni	0	200 mb	Wskaźnik autorski	
<b>Wskaźniki rezultatu</b>				
Liczba osób korzystających ze zrewitalizowanych obszarów	0	541	Wskaźnik LSR (*) wartość wyniku z rezultatów określonych w tabeli „Lista planowanych projektów/przedsięwzięć rewitalizacyjnych” – podana wartość 541 uwzględnia rzeczywistą średnią łączną liczbę osób korzystających	7.1.

Liczba osób, które uzyskały kwalifikacje po opuszczeniu programu	0	96	Wskaźnik autorski 80%	
Liczba osób zagrożonych ubóstwem lub wykluczeniem społecznym, które uzyskały kwalifikacje	0	35	Wskaźnik LSR	
Liczba otrzymanych stypendiów	0	10	Wskaźnik autorski	

Źródło: Opracowanie własne

W programie wyznacza się projekty i przedsięwzięcia główne oraz przedsięwzięcia uzupełniające.

Lista planowanych przedsięwzięć i projektów rewitalizacyjnych:

**Kierunek działań: 1. Aktywizacja społeczna sołectwa i przeciwdziałanie wykluczeniom**

**PRZEDSIĘWZIĘCIA**

- 1.1. FLETNOWO Program rozwoju społecznego sołectw - pakiet działań aktywizujących dla ludności dorosłej
- 1.2. GRUPA Program rozwoju społecznego sołectw - pakiet działań aktywizujących dla ludności dorosłej
- 1.3. FLETNOWO Program rozwoju społecznego sołectw - pakiet działań aktywizujących dla ludności do 16 rż we Fletnowie
- 1.4. GRUPA Program rozwoju społecznego sołectw - pakiet działań aktywizujących dla ludności do 16 rż w Grupie
- 1.5 Program stypendialny w Grupie

**Kierunek działań: 2. Rozwój infrastruktury dla rozwoju przestrzennego Sołectw**

**PRZEDSIĘWZIĘCIA**

- 2.1. Przebudowa budynku świetlicy wiejskiej we Fletnowie
- 2.2. Remont budynku świetlicy wiejskiej w Grupie
- 2.3. Rozbudowa terenu rekreacyjnego we Fletnowie
- 2.4. Budowa oświetlenia we Fletnowie
- 2.5. Budowa oświetlenia w Grupie
- 2.6. Budowa pieszojezdni na osiedlu w Grupie

**Przedsięwzięcie uzupełniające:**

1. Budowa drogi rowerowej wzdłuż drogi wojewódzkiej Dolna Grupa – Grupa
2. Przebudowa drogi gminnej Fletnowo



§ 4 Lista planowanych projektów/przedsięwzięć rewitalizacyjnych

Tabela 11 .1 Lista planowanych projektów/przedsięwzięć rewitalizacyjnych

Obszar rewitalizacji (nr/nazwa)	Przedsięwzięcie (nr, nazwa)	Projekt (nr, nazwa)	Typ projektu S-społeczny G-gospodarczy PF – przestrzenno-funkcjonalny	Opis projektu					
				Podmiot/y realizujący/e projekt	Zakres realizowanych zadań	Lokalizacja (miejsce przeprowadzenia danego projektu)	Szacowana wartość projektu (zł)	Prognozowane rezultaty	Sposób oceny i zmierzenia rezultatów w odniesieniu do celów rewitalizacji
1	2	3	4	5	6	7	8	9	10
<b>Cel rewitalizacji: Rewitalizacja sołectw Fletnowo i Grupa</b>									
<b>Kierunek działań: 1.Aktywizacja społeczna sołectwa i przeciwdziałanie wykluczeniom</b>									
<b>1 Grupa</b>	Realizacja programu rozwoju społecznego sołectwa	1.1.Program rozwoju społecznego sołectw - pakiet działań aktywizujących dla ludności dorosłej w Grupie	S	Gmina Dragacz współpracy GOPS NGO	Pakiet dla dorosłych – zgodnie z opisem projektowym Główne działania: pakiet działań przeciwdziałających wykluczeniom	OR Grupa	100 000,00	Liczba uczestników kursów i szkoleń mających na celu aktywizację społeczną – <b>30</b>  Liczba osób zagrożonych ubóstwem lub wykluczeniem społecznym objętych wsparciem w programie – <b>5</b>	Nabór na szkolenia i warsztaty będzie się odbywał na podstawie deklaracji uczestnictwa ocena frekwencji na podstawie list obecności  Osoby liczone pojedynczo  Liczba osób uzyskujących kwalifikacje – na podstawie wydanych zaświadczeń o ukończeniu kursu
<b>2 Fletnowo</b>	Realizacja	1.2. Program	S	Gmina	Pakiet dla	Świetlica	100 000,00	Liczba	Nabór na

	programu rozwoju społecznego sołectwa	rozwój społecznego sołectw - pakiet działań aktywizujących dla ludności do 16 rż we Fletnowie		Dragacz współpracy GOKSIR NGO SZKOŁY	ludności do 16 rż- zgodnie z opisem projektowym  Cykl zajęć mających na celu poprawę wyników kształcenia dzieci i młodzieży uczęszczających do szkół prowadzonych przez samorząd gminy	wiejska we OR Fletnowie		uczestników kursów i szkoleń mających na celu aktywizację społeczną – <b>40</b>  Liczba osób, które uzyskały kwalifikacje po opuszczeniu programu – <b>38</b>  Liczba osób zagrożonych ubóstwem lub wykluczeniem społecznym objętych wsparciem w programie – <b>10</b>	szkolenia i warsztaty będzie się odbywał na podstawie deklaracji uczestnictwa ocena frekwencji na podstawie list obecności  Osoby liczone pojedynczo  Liczba osób uzyskujących kwalifikacje – na podstawie wydanych zaświadczeń o ukończeniu, dyplomy
<b>1 Grupa</b>	Realizacja programu rozwoju społecznego sołectwa	1.3 Program rozwoju społecznego sołectw - pakiet działań aktywizujących dla ludności do 16 rż. W Grupie	S	Gmina Dragacz współpracy GOKSIR NGO SZKOŁY	Pakiet dla ludności do 16rż- zgodnie z opisem projektowym  Cykl zajęć mających na celu poprawę wyników kształcenia dzieci i młodzieży uczęszczających do szkół	Świetlica wiejska w OR Grupie	100 000,00	Liczba uczestników kursów i szkoleń mających na celu aktywizację społeczną – <b>60</b>  Liczba osób, które uzyskały kwalifikacje po opuszczeniu programu – <b>58</b>  Liczba osób	Nabór na szkolenia i warsztaty będzie się odbywał na podstawie deklaracji uczestnictwa ocena frekwencji na podstawie list obecności  Osoby liczone pojedynczo  Liczba osób

					<p>prowadzonych przez samorząd gminy</p> <p>Cykl zajęć mających na celu szeroko rozumiany rozwój społeczny dzieci i młodzieży</p>			<p>zagrożonych ubóstwem lub wykluczeniem społecznym objętych wsparciem w programie – <b>20</b></p>	<p>uzyskujących kwalifikacje – na podstawie wydanych zaświadczeń o ukończeniu, dyplomy</p>
<b>1 Grupa</b>	Realizacja programu rozwoju społecznego sołectwa	1.4 Program stypendialny Grupie	S	<p>Gmina Dragacz współpracy GOPS NGO SZKOŁY</p>	<p>Pakiet dla ludności poniżej 17 rż – zgodnie z opisem projektowym</p> <p>Główne działania: Udzielenie pomocy finansowej w formie stypendiów dla osób uczących się poza OR</p>	Poza OR	50 000	<p>Liczba osób, które uzyskały stypendia – <b>10</b></p>	<p>Liczba osób korzystających ze stypendiów – na podstawie wypłat i decyzji o przyznaniu</p>

Obszar rewitalizacji (nr/nazwa)	Przedsięwzięcie (nr, nazwa)	Projekt (nr, nazwa)	Typ projektu S-społeczny G-gospodarczy PF – przestrzenno-funkcjonalny	Opis projektu					
				Podmiot/y realizujący/e projekt	Zakres realizowanych zadań	Lokalizacja (miejsce przeprowadzenia danego projektu)	Szacowana wartość projektu (zł)	Prognozowane rezultaty	Sposób oceny i zmierzenia rezultatów w odniesieniu do celów rewitalizacji
1	2	3	4	5	6	7	8	9	10
<b>Cel rewitalizacji: Rewitalizacja sołectw Fletnowo i Grupa</b>									
<b>Kierunek działań: 2. Rozwój infrastruktury dla rozwoju przestrzennego Sołectw</b>									
2 Fletnowo	Realizacja programu rozwoju funkcjonalno – przestrzennego sołectwa	2.1 Przebudowa budynku świetlicy wiejskiej we Fletnowie	PF	Gmina Dragacz	Zgodnie z projektem budowlanym: - przebudowa bryły obiektu - docieplenie ścian - zmiana dachu - instalacje elektryczne i sanitarne - przebudowa wewnątrz budynku - budowa sanitariatów - malowanie - budowa kotłownia	Świetlica wiejska we OR Fletnowie	400 000,00	Liczba wspartych obiektów infrastruktury zlokalizowanych na rewitalizow. obszarach – 1  Liczba osób korzystających z infrastruktury – 60% ludności czyli 205 osób	Protokół odbioru robót, umowa z wykonawcą

1 Grupa	Realizacja programu rozwoju funkcjonalno – przestrzennego sołectwa	2.2 Remont budynku świetlicy wiejskiej w Grupie	PF	Gmina Dragacz	Zgodnie z projektem budowlanym: - zmiana tynków zewnątrz - instalacje elektryczne - przebudowa wewnątrz budynku - malowanie ścian	Świetlica wiejska w OR Grupie	80 000,00	Liczba wspartych obiektów infrastruktury zlokalizowanych na rewitalizow. obszarach – 1  Liczba osób korzystających z infrastruktury – 60% ludności czyli 336 osób	Protokół odbioru robót, umowa z wykonawcą
2 Fletnowo	Realizacja programu rozwoju funkcjonalno – przestrzennego sołectwa	2.3.Rozbudowa terenu rekreacyjnego we Fletnowie	PF	Gmina Dragacz	Fletnowo: - budowa boiska sportowego - budowa małej architektury sportowej dla dzieci i młodzieży	OR Fletnowo	30 000,00	Liczba wspartych obiektów infrastruktury zlokalizowanych na rewitalizow. obszarach – 1  Liczba osób korzystających z infrastruktury – 60% ludności poniżej 18 rż – 45 osób	Protokół odbioru robót, umowa z wykonawcą
2 Fletnowo	Realizacja programu rozwoju funkcjonalno – przestrzennego sołectwa	2.4. Budowa oświetlenia we Fletnowie	PF	Gmina Dragacz	Zakłada się montaż 3 opraw świetlnych z panelami fotowoltaicznymi	OR Fletnowo	30 000,00	Ilość wspartych obiektów infrastruktury zlokalizowanych na rewitalizowanych obszarach – 1  Liczba osób	Protokół odbioru robót,



								korzystających ze zrewitalizowanych obszarów – 60% ludności miejscowości = 205 osób	
1 Grupa	Realizacja programu rozwoju funkcjonalno – przestrzennego sołectwa	2.5. Budowa oświetlenia w Grupie	PF	Gmina Dragacz	Zakłada się montaż 3 opraw świetlnych z panelami fotowoltaicznymi	OR Grupa	30 000,00	Ilość wspartych obiektów infrastruktury zlokalizowanych na rewitalizowanych obszarach – 1  Liczba osób korzystających ze zrewitalizowanych obszarów – 60% ludności miejscowości 336 osób	Protokół odbioru robót,
1 Grupa	Realizacja programu rozwoju funkcjonalno – przestrzennego sołectwa	2.6. Budowa pieszojezdni na osiedlu w Grupie	PF	Gmina Dragacz	Zgodnie z planami zagospodarowania i koncepcją funkcjonalną	OR Grupa	50 000,00	Liczba wspartych obiektów infrastruktury zlokalizowanych na rewitalizow. obszarach – 1  Długość wybudowanych pieszojezdni – 200 m  Liczba osób korzystających z	Protokół odbioru robót, umowa z wykonawcą

								infrastruktury – 60% ludności czyli 336	
1 Grupa	Realizacja programu rozwoju funkcjonalno – przestrzennego sołectwa	2.1. Nasadzenia roślinne w Grupie	PF	Gmina Dragacz	Nasadzenia roślinne starych odmian drzew: topole, dęby, klony	OR Grupa	10 000,00	Ilość wspartych obszarów rewitalizowanych – 1  Liczba osób korzystających ze zrewitalizowanych obszarów – 60% ludności miejscowości czyli 336 osób	Protokół odbioru robót,

Źródło: Opracowanie własne

**Tabela 11.2 Podział planowanych projektów/przedsięwzięć rewitalizacyjnych w kontekście problemów**

Problem	Wskaźnik	Cel	Projekt	Prognozowane rezultaty
<b>OR Grupa</b>				
<b>Uzależnienie od zasiłki rodzinnego przyznawanego na dzieci do 17 lat</b>	<i>Wskaźnik nr 8 - samowystarczalność ekonomiczna ludności i gospodarstw domowych, udział dzieci do lat 17, na które rodzice otrzymują zasiłek rodzinny w ogólnej liczbie dzieci w tym wieku na danym</i>	<b>Cel rewitalizacji: Rewitalizacja sołectwa Grupa</b>  <b>Kierunek działań:</b> <b>1. Aktywizacja społeczna sołectwa Grupa i przeciwdziałanie wykluczeniom</b>	1.2. Program rozwoju społecznego sołectw - pakiet działań aktywizujących dla ludności dorosłej w Grupie	Liczba uczestników kursów i szkoleń mających na celu aktywizację społeczną – <b>30</b> Liczba osób zagrożonych ubóstwem lub wykluczeniem społecznym objętych wsparciem w programie – <b>5</b>

	<i>obszarze</i>			
<b>Uzależnienie od zasiłki rodzinnego przyznanego na dzieci do 17 lat</b>	<i>Wskaźnik nr 8 - samowystarczalność ekonomiczna ludności i gospodarstw domowych, udział dzieci do lat 17, na które rodzice otrzymują zasiłek rodzinny w ogólnej liczbie dzieci w tym wieku na danym obszarze</i>	<b>Cel rewitalizacji: Rewitalizacja sołectwa Grupa</b>  <b>Kierunek działań:</b> <b>1. Aktywizacja społeczna sołectwa Grupa i przeciwdziałanie wykluczeniom</b>	1.5 Program stypendialny Grupie	Liczba osób, które uzyskały stypendia – <b>10</b>
<b>Niska jakość kształcenia</b>	<i>Aktywność edukacyjna młodzieży w wieku do 16 rż Skuteczność kształcenie dzieci na poziomie podstawowym.</i>	<b>Cel rewitalizacji: Rewitalizacja sołectwa Grupa</b>  <b>Kierunek działań:</b> <b>1. Aktywizacja społeczna sołectwa Grupa i przeciwdziałanie wykluczeniom</b>	1.4 Program rozwoju społecznego sołectw - pakiet działań aktywizujących dla ludności do 16 rż. W Grupie	Liczba uczestników kursów i szkoleń mających na celu aktywizację społeczną – <b>60</b> Liczba osób, które uzyskały kwalifikacje po opuszczeniu programu – <b>58</b> Liczba osób zagrożonych ubóstwem lub wykluczeniem społecznym objętych wsparciem w programie – <b>20</b>
<b>Niska jakość przestrzeni infrastruktury społecznej</b>	<i>Autorski</i>  <i>Jakość przestrzeni-obecność obiektów infrastruktury, które są dostosowane do potrzeb społecznych.</i>	<b>Cel rewitalizacji: Rewitalizacja sołectwa Grupa</b> <b>Kierunek działań: 2. Rozwój infrastruktury dla rozwoju przestrzennego OR</b>	2.2 Remont budynku świetlicy wiejskiej w Grupie	Liczba wspartych obiektów infrastruktury zlokalizowanych na rewitalizow. obszarach – 1 Liczba osób korzystających z infrastruktury – 60% ludności czyli 336 osób
			2.5. Budowa oświetlenia w Grupie	Ilość wspartych obiektów infrastruktury zlokalizowanych na

				rewitalizowanych obszarach – <b>1</b> Liczba osób korzystających ze zrewitalizowanych obszarów – 60% ludności miejscowości <b>336 osób</b>
			2.6. Budowa pieszojezdni na osiedlu w Grupie	Liczba wspartych obiektów infrastruktury zlokalizowanych na rewitalizow. obszarach – <b>1</b> Długość wybudowanych pieszojezdni – <b>200 m</b> Liczba osób korzystających z infrastruktury – 60% ludności czyli <b>336</b>
			3.1. Nasadzenia roślinne w Grupie	Ilość wspartych obszarów rewitalizowanych – <b>1</b> Liczba osób korzystających ze zrewitalizowanych obszarów – 60% ludności miejscowości czyli <b>336 osób</b>
<b>Fletnowo</b>				
<b>Niska jakość kształcenia</b>	<i>Aktywność edukacyjna młodzieży w wieku do 16 rż Skuteczność kształcenie dzieci na poziomie podstawowym.</i>	<b>Cel rewitalizacji: Rewitalizacja sołectwa Fletnowo</b>  <b>Kierunek działań:</b> <b>1. Aktywizacja społeczna sołectwa Fletnowo i przeciwdziałanie wykluczeniom</b>	1.3. Program rozwoju społecznego sołectw - pakiet działań aktywizujących dla ludności do 16 rż we Fletnowie	Liczba uczestników kursów i szkoleń mających na celu aktywizację społeczną – <b>40</b> Liczba osób, które uzyskały kwalifikacje po opuszczeniu programu – <b>38</b> Liczba osób zagrożonych ubóstwem lub wykluczeniem społecznym objętych wsparciem w progr – <b>10</b>
<b>Niska jakość przestrzeni infrastruktury społecznej</b>	<i>Autorski</i> <i>Jakość przestrzeni-obecność obiektów infrastruktury, które są dostosowane do potrzeb społecznych.</i>	<b>Cel rewitalizacji: Rewitalizacja sołectwa Fletnowo</b> <b>Kierunek działań: 2. Rozwój infrastruktury dla rozwoju przestrzennego OR</b>	2.1 Przebudowa budynku świetlicy wiejskiej we Fletnowie	Liczba wspartych obiektów infrastruktury zlokalizowanych na rewitalizow. obszarach – <b>1</b> Liczba osób korzystających z infrastruktury – 60% ludności czyli <b>205 osób</b>

			2.3.Rozbudowa terenu rekreacyjnego we Fletnowie	Liczba wspartych obiektów infrastruktury zlokalizowanych na rewitalizow. obszarach – <b>1</b> Liczba osób korzystających z infrastruktury – 60% ludności poniżej 18 rż – <b>45 osób</b>
			2.4. Budowa oświetlenia we Fletnowie	Ilość wspartych obiektów infrastruktury zlokalizowanych na rewitalizowanych obszarach – 1 Liczba osób korzystających ze zrewitalizowanych obszarów – 60% ludności miejscowości = 205 osób

### § 5 Szacunkowe ramy finansowe w odniesieniu do głównych i uzupełniających projektów/przedsięwzięć rewitalizacyjnych

**Tabela nr 12 Główne projekty/przedsięwzięcia rewitalizacyjne – harmonogram i szacunkowe ramy finansowe**

Źródło: Opracowanie własne (wyjaśnienie B JST – budżet JST)

Obszar rewitalizacji (nr/nazwa)	Przedsięwzięcie (nr, nazwa)	Projekt (nr, nazwa)	Typ projektu S-społeczny G-gospodarczy PF – przestrzennie-funkcjonaln	TERMI N	Podmiot y realizują ce projekt	Szacowa na wartość projektu (zł)	Poziom dofinansowani a		Źródło finansowania				Działania SZOOP RPO	Poddział ania SZOOP RPO	*Zinteg rowane
							%	zł	EFS	EFRR	Inne BJST	Środki prywatne			
1	2	3	4	5	6	7	8	9	10	11	12	13	14	15	16
<b>1 Grupa</b>	Realizacja programu rozwoju społecznego sołectwa	1.1.Progra m rozwoju społecznego sołectw - pakiet działań aktywizują cych dla ludności dorosłej w Grupie	S	<b>2019 - 2021</b>	Gmina Dragacz wspólny GOPS NGO	<b>100 000</b>	<b>85</b>	<b>85000</b>	<b>85 000</b>	<b>0</b>	<b>15 000</b>	<b>0</b>	<b>11.1</b>	<b>nd</b>	2.1
															2.2
															2.3
															2.4
															2.5
															2.6
															2.7
															2.8
															2.9
															2.10
															2.11
															2.12



																2.13 3
1 Fletnowo	Realizacja programu rozwoju społecznego sołectwa	1.2 Program rozwoju społecznego sołectw - pakiet działań aktywizujących dla ludności do 16 rż we Fletnowie	S	2019 - 2021	Gmina Dragacz współpracy GOKSIR NGO SZKOŁY	100 000	85	85 000	85 000	0	15000	0	11.1	nd		2.1 2.2 2.3 2.6 2.7 2.8 2.9 2.11 3
2 Grupa	Realizacja programu rozwoju społecznego sołectwa	1.3 Program rozwoju społecznego sołectw - pakiet działań aktywizujących dla ludności do 16 rż w Grupie	S	2019 - 2021	Gmina Dragacz współpracy GOKSIR NGO SZKOŁY	100 000	85	85 000	85000	0	15000	0	11.1	nd		2.1 2.2 2.3 2.6 2.7 2.8 2.9 2.11 3
2 Grupa	Realizacja programu rozwoju społecznego sołectwa	1.4. Program stypendialny w Grupie	S	2019-2021	Gmina Dragacz	50 000	85	42 500	0	0	7500	0	7.1	nd		
1 Fletnowo	Realizacja programu rozwoju funkcjonalno - przestrzennego sołectwa	2.1.Przebudowa budynku świetlicy wiejskiej we Fletnowie	PF	2019	Gmina Dragacz	400 000	85	340 000	0	340 000	60000	0	7.1			
2 Grupa	Realizacja programu rozwoju	2.2. Remont budynku świetlicy	PF	2019	Gmina Dragacz	80 000	85	68 000	0	68000	12000	0	7.1			

	funkcjonalno – przestrzennego sołectwa	wiejskiej w Grupie Cywilnej															
<b>1 Fletnowo</b>	Realizacja programu rozwoju funkcjonalno – przestrzennego sołectwa	2.3. Rozbudowa terenu rekreacyjnego we Fletnowie	PF	<b>2019</b>	Gmina Dragacz	<b>30 000</b>	<b>85</b>	<b>25 500</b>	<b>0</b>	<b>25500</b>	<b>4500</b>	<b>0</b>	<b>7.1</b>				
<b>1 Fletnowo</b>	Realizacja programu rozwoju funkcjonalno – przestrzennego sołectwa	2.4. Budowa oświetlenia we Fletnowie	PF	<b>2019</b>	Gmina Dragacz	<b>0</b>	<b>0</b>	<b>3 0000</b>	<b>0</b>	<b>0</b>	<b>30 000 FS</b>	<b>0</b>	<b>nd</b>	<b>nd</b>	<b>nd</b>		
<b>2 Grupa</b>	Realizacja programu rozwoju funkcjonalno – przestrzennego sołectwa	2.5. Budowa oświetlenia w Grupie	PF	<b>2019</b>	Gmina Dragacz	<b>0</b>	<b>0</b>	<b>30 000</b>	<b>0</b>	<b>0</b>	<b>30 000 FS</b>	<b>0</b>	<b>nd</b>	<b>nd</b>	<b>nd</b>		
<b>2 Grupa</b>	Realizacja programu rozwoju funkcjonalno – przestrzennego sołectwa	2.6 Budowa pieszojezdni na osiedlu w Grupie	PF	<b>2019</b>	Gmina Dragacz	<b>50 000</b>	<b>85</b>	<b>42 500</b>	<b>0</b>	<b>42500</b>	<b>7500</b>	<b>0</b>	<b>7.1</b>	<b>nd</b>	<b>1.1</b>	<b>1.2</b>	<b>1.4</b>
<b>2 Grupa</b>	Realizacja programu rozwoju	3.1. Nasadzenia roślinne w	PF	<b>2019</b>	Gmina Dragacz	<b>10 000</b>	<b>0</b>	<b>0</b>	<b>0</b>	<b>0</b>	<b>10 000 FS</b>	<b>0</b>	<b>nd</b>	<b>nd</b>	<b>nd</b>		

	funkcjonalno – przestrzennego sołectwa	Grupie												
<b>Podsumowanie</b>						<b>980 000</b>	<b>773 500</b>	<b>297 500</b>	<b>476000</b>	<b>206 500</b>				

## § 6 Uzupełniające przedsięwzięcia rewitalizacyjne – harmonogram i szacunkowe ramy finansowe poza rewitalizacją

**Tabela 14 Działania uzupełniające**

Obszar rewitalizacji (nr/nazwa)	LP	Typ przedsięwzięcia	Uzupełniające przedsięwzięcia rewitalizacyjne	Szacowana wartość projektu (zł)	Źródła finansowania			
					Środki publiczne			Środki prywatne
					EFS	EFRR	Inne własne, krajowe	
1	2	3	4	5	6	7	8	9
2 Grupa	1	PF	Budowa drogi rowerowej wzdłuż drogi wojewódzkiej Dolna Grupa – Grupa (uzyskano wszystkie pozwolenia, nie wymaga OOŚ)	627 761,42 zł	0	468 561,12	159 200,30	0
1 Fletnowo	2	PF	Przebudowa drogi gminnej (uzyskano wszystkie pozwolenia)	2 000 000,00	0	0	2 000 000	0

Źródło: Opracowanie własne

§ 7 Mechanizmy zapewnienia komplementarności między poszczególnymi projektami/przedsięwzięciami rewitalizacyjnymi oraz pomiędzy działaniami różnych podmiotów i funduszy na obszarze objętym PR

### **Komplementarność przestrzenna**

W ramach rewitalizacji zamierza się realizować projekty na dwóch sołectwach Fletnowo i Grupa. Działania realizowane w tych sołectwach będą się różniły charakterem działań zgodnie z przyjętą diagnozą potrzeb i problemów.

W sposób bezpośredni działania podejmowane nie są wobec siebie komplementarne (bo miejscowości te dzieli duża odległość).

Zachowana będzie jednak komplementarność przestrzenna oraz obszary działań w obrębie działań na terenie sołectw.

### **Komplementarność problemowa**

Planowane działania są ściśle i bezpośrednio komplementarne problemowo. Na podstawie diagnozy oraz na podstawie przeprowadzonego procesu uspołecznienia ustalono najważniejsze działania dla mieszkańców. Są skierowane do każdej grupy wiekowej oraz każdej grupy społecznej. We wszystkich działaniach zachowana zostanie zasada równości płci, zrównoważonego rozwoju. W obszarach infrastrukturalnych projekty będą realizowane z zachowaniem pozytywnego bądź neutralnego oddziaływania na środowisko.

Wszystkie planowane działania się bezpośrednio i pośrednio dopełniają, dając efekt zintegrowania – jak połączenie działań „miękkich- EFS” z „twardymi –EFRR”.

### **Komplementarność proceduralno-instytucjonalna**

W realizacji programu rewitalizacji gminy decydujące znaczenie zarówno organizacyjne, jak i koordynujące mieć będzie Urząd Gminy. Dodatkowo przy części zadań zaangażowany zostanie GOKSIR w Górnej Grupie, GOPS, Szkoły oraz NGO. Szczegóły zawarte są w Systemie zarządzania realizacją programu rewitalizacji. Z uwagi na nadzór instytucji UG nie przewiduje się zagrożeń dla programu z tego wynikających.

### **Komplementarność finansowa**

Program opiera się na środkach publicznych – ze względu na charakter działań brak jest możliwości zaangażowania środków prywatnych, ponieważ żadne z działań nie wiąże się z możliwością zaangażowania środków prywatnych – ani w sferze projektów miękkich, ani też projektów

inwestycyjnych. Źródła finansowania to RPO WKP 2014-2020, PROW oraz Programu Przebudowy Gminnej i Powiatowej Infrastruktury Drogowej na lata 2016-2019 oraz środki JST, w tym wydzielony Fundusz Sołecki. Wraz z upływem czasu działania będą kontynuowane przy zaangażowaniu innych środków jak np. Fundusz Sołecki, dotacje zewnętrzne.

### **Komplementarność międzyokresowa**

Działania planowane w ramach programu rewitalizacji, będą w części kontynuacją procesów zainicjowanych wcześniej lub uzupełnieniem działań już zrealizowanych. W tabeli przedstawiono inwestycje realizowane na rzecz sołectw – Fundusz Sołecki lata 2016 -2017 oraz UE

**Tabela nr 14.1. Zadania zrealizowane na terenie Sołectw z Funduszu Sołeckiego**

<u>Sołectwo Grupa</u>			Stan realizacji na 31.12.2016
1	Zagospodarowanie terenu pod boisko do piłki nożnej	7 750,00	7 549,99
2	Zakup urządzeń poprawiających infrastrukturę sportową i rekreacyjną siłownia zewnętrzna	10 000,00	9 981,10
3	Zakup wyposażenia do świetlicy wiejskiej	3 500,00	3 462,00
4	Organizacja festynu z okazji Dnia Dziecka	1 500,00	1 376,28
5	Bieżące remonty placu	564,04	467,40
6	Dodatkowy: wkład własny do projektów	150,00	0.00
		<b>23 464,04</b>	<b>22 836,77</b>

<u>Sołectwo Fletnowo</u>			Stan realizacji na 31.12.2016
1	Budowa wiaty oraz utwardzenia terenu pod wiatę	13 999,78	13 885,88
2	Dzień Grzyba impreza cykliczna	500,00	489,44
3	Impreza integracyjno kulturalne dla sołectwa	2 100,00	990,00
4	Wkład własny do projektów grantowych	0	0
5	Dodatkowe: bieżące remonty placu zabaw	400,00	221,40
		<b>16 999,78</b>	<b>15 586,72</b>



<u>Sołectwo Grupa</u>		PLAN 2017	Wydane stan na 30.09.2017
1	Zakup piłkochwyków i bramek na boisko do piłki nożnej	14000.00	13 676.08
2	Wyposażenie świetlicy wiejskiej w gry i zabawy edukacyjne dla dzieci i dorosłych m.in. piłkarzyki, stół do pinponga, gry planszowe	2000.00	0.00
3	Zakup rolet okiennych do świetlicy wiejskiej	600.00	600.00
4	Zorganizowanie imprez integracyjnych dla mieszkańców sołectwa :”Festyn rodzinny, Dzień Dziecka, Choinka”	4352.43	3 459,58
5	Organizacja corocznego Turnieju piłki plażowej o Puchar Wójta Gminy Dragacz	600.00	491.90
6	Bieżące remonty i konserwacja placu zabaw, siłowni zewnętrznej oraz boiska piłkarskiego	3400.00	2 243,40
		<b>24952.43</b>	<b>20 470,96</b>

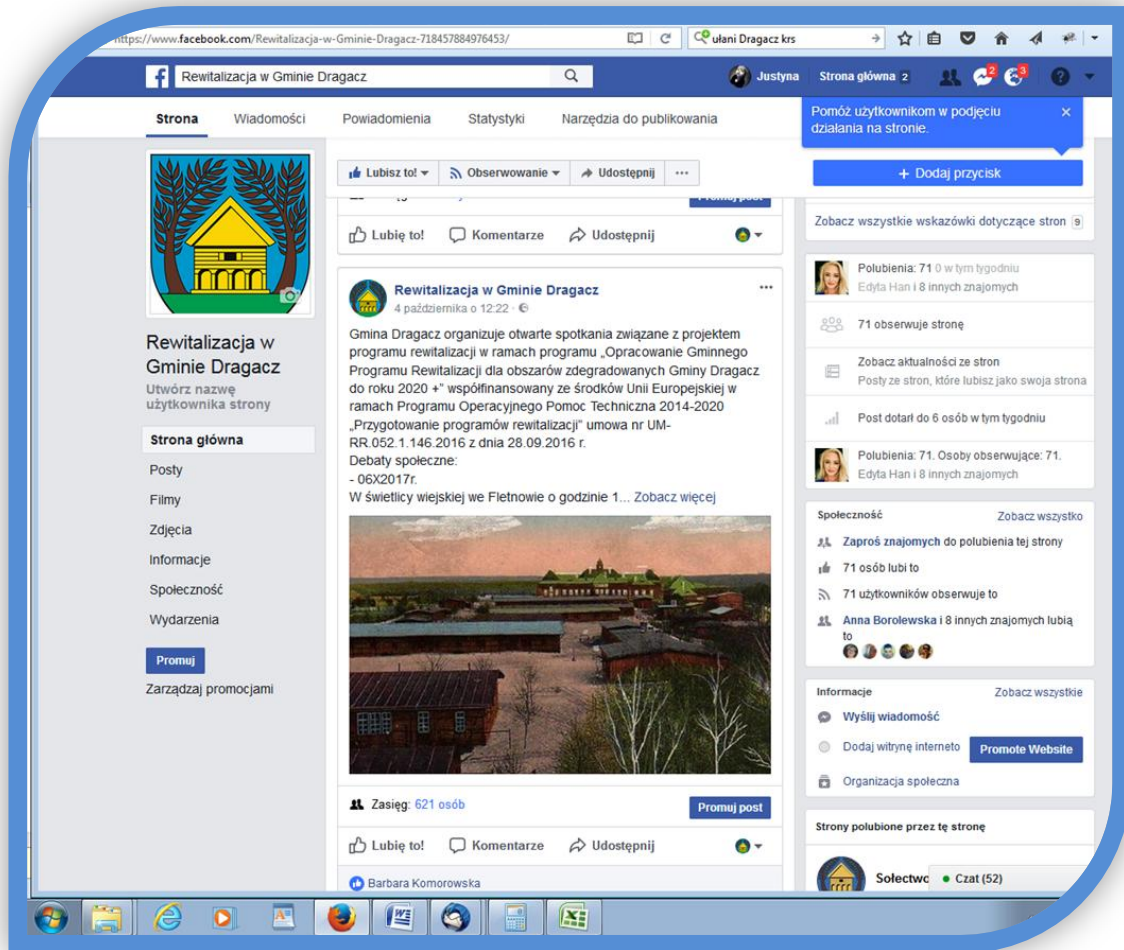
<u>Sołectwo Fletnowo</u>		PLAN 2017	Wydane 30.09.2017
1	Budowa wiaty oraz utwardzenia terenu pod wiatę cz. II	14183.00	14 139,11
2	Dzień Grzyba impreza cykliczna	500.00	0.00
3	Imprezy integracyjno-kulturalne dla sołectwa	2007.00	315.74
4	Remont i utrzymanie placów zabaw	1617.31	531,36
		<b>18307.31</b>	<b>14 986,21</b>

<u>Sołectwo Grupa Osiedle</u>		PLAN 2018
1	Zakup piłkochwyków	10 000,00
2	Bieżące remonty, konserwacja placu zabaw, siłowni zewnętrznej oraz boiska piłkarskiego-	2 000,00
3	Organizacja corocznego turnieju piłki plażowej o puchar Wójta Gminy Dragacz	800,00
4	Zorganizowanie imprez integracyjnych dla mieszkańców sołectwa: „Festyn Rodzinny”, Dzień Dziecka, „Choinka”	4 000,00
5	Budowa wiaty przy świetlicy	13 043,53
		<b>29 843,53</b>



- utworzono i prowadzono w ramach gminnego serwisu internetowego zakładkę tematyczną poświęconą zagadnieniom rewitalizacji oraz utworzono stronę na FB

### Zdjęcie nr 6 Strona Facebook



- przeprowadzono szkolenie 17.12.2016 r na temat rewitalizacji dla pracowników urzędu gminy, sołtysów, radnych, przedstawicieli sektora pozarządowego, kierowników jednostek organizacyjnych. Przyjęto założenie, że w wyniku szkolenia, osoby te nabeą kompetencji niezbędnych by w swoich środowiskach promować ideę rewitalizacji

**Zdjęcie nr 7 Szkolenie we Fletnowie – dr Paweł Kołacz**



- przeprowadzono spotkania informacyjne dla przedstawicieli Urzędu,  
NGO, Jednostek organizacyjnych

**Zdjęcie nr 8 Spotkanie w Dragaczu**





- Przeprowadzono spotkania informacyjne dla mieszkańców rewitalizowanych sołectw - mające na celu zainteresowanie zagadnieniem rewitalizacji – spotkania przeprowadzono w każdym osobno 17.12.2016 29.12.2016 Fletnowo oraz 17.12.2016 27.12.2016 Grupa

**Zdjęcie nr 9 Spotkanie we Fletnowie**



**Zdjęcie nr 10 Spotkanie w Grupie**



- przeprowadzono debatę społeczną z mieszkańcami 22.08.2017r. i 6.10.2017r. rewitalizowanych sołectw - mające na celu ustalenie zakresu oczekiwanych w wyniku rewitalizacji zadań – dwukrotnie



**Zdjęcie nr 11 Debata we Fletnowie**



**Zdjęcie nr 12 Debata w Grupie**



- przeprowadzono podsumowanie z mieszkańcami rewitalizowanych sołectw 20.10.2017r. - mające na celu przedstawienie założeń Programu

**Zdjęcie nr 13 Podsumowanie we Fletnowie**



#### Zdjęcie nr 14 Podsumowanie w Grupie



- niezależnie od powyższego – w Urzędzie Gminy w sposób stały można było uzyskać szczegółowe informacje na temat istoty rewitalizacji, jak i założeń planowanych działań na terenie gminy, publikowano ogłoszenia prasowe oraz materiały drukowane.

#### Zdjęcie nr 15 Zespół Zarządzający : Anna Ośko i Justyna Piwowarczyk



W trakcie akcji informacyjnej szczególnie dużo uwagi poświęcono zainteresowaniu możliwością i zachęcaniu lokalnego sektora organizacji pozarządowych do uczestnictwa w programowaniu założeń, a docelowo – uczestnictwa w programie.

Ocenia się, że zastosowane metody informowania i konsultacji założeń programu ze społeczeństwem, stworzyły wszystkim zainteresowanym mieszkańcom możliwość uzyskania wiedzy oraz możliwość uczestnictwa w programowaniu działań, jak i zapoznania się z bieżącym stanem prac, na każdym ich etapie (ogłoszenia prasowe, smsy informacyjne, kurendy, ulotki, plakaty).

**Rysunek nr 3 Materiały informacyjne – przykłady**

**Brochure informacyjna**

Program „Opracowanie Gminnego Programu Rewitalizacji dla obszarów zdegradowanych Gminy Dragacz do roku 2020 +” współfinansowany ze środków Unii Europejskiej w ramach Programu Operacyjnego Pomoc Techniczna 2014-2020 „Przygotowanie programów rewitalizacji” „Przygotowanie programów rewitalizacji” umowa nr UM-RR.052.1.146.2016 z dnia 28.09.2016 r.

**Gmina Dragacz**

Referat Rozwoju Gospodarczego i Pozyskiwania Funduszy Europejskich Urzędu Gminy w Dragaczu

**DRODZY MIESZKAŃCY SOLECTWA  
GRUPA OSIEDLE CYWILNE  
ZAPRASZAMY NA  
SPOTKANIE KONSULTACYJNE**

**DNIA 27.12.2016 O GODZINIE 15.00, KTÓRE  
ODBĘDZIE SIĘ W ŚWIETLICY WIEJSKIEJ,  
PROSIMY MIESZKAŃCÓW O PRZYBYCIE**

**TEMAT**

**PROGRAM REWITALIZACJI**

- ANALIZA WYNIKÓW ANKIETOWANIA,
- USTALANIE KIERUNKÓW DZIAŁAŃ REWITALIZACYJNYCH.

Zapraszamy szczególnie młodzież oraz osoby zainteresowane podjęciem działalności, rozwojem istniejącej firmy, konsultacjom są świadczą bezpłatnie m.in. w celu uzasadnienia w sągrodach, przedstawianiu ich czy innych pomysłach na stworzenie sągrodach.

**SERDECZNIE ZAPRASZAMY NA  
SPOTKANIA PODSUMOWUJĄCE  
PRZYGOTOWANIE  
Gminnego Programu Rewitalizacji dla  
obszarów zdegradowanych Gminy  
Dragacz do roku 2020 +**

**19 październik 2017r.  
świetlice wiejskie**

**GRUPA godzina 16.00 FLETNOWO godzina 18.00**

W październiku 2017 roku oraz ponownie w kwietniu 2018 zorganizowano konsultacje społeczne poświęcone projektowi programu. W ramach

konsultacji nie zgłoszono uwag od społeczeństwa. Program był również konsultowany z LGD Powiatu Świeckiego.

### **Sposób włączenia interesariuszy w proces zarządzania programem rewitalizacji na obszarze rewitalizacji**

Na etapie realizacji ustaleń programu zakłada się następujące założenia włączenia interesariuszy:

- Kontynuacja prowadzenia zakładki tematycznej poświęconej rewitalizacji
- Przedstawianie sprawozdań na sesjach Rady Gminy – na sesję zapraszani będą także najwięksi pracodawcy w gminie oraz sektor NGO
- Przedstawianie informacji na temat realizacji programu na spotkaniach sołeckich co najmniej raz w roku (gdzie głównym celem będzie dyskusja na temat przebiegu procesu i możliwości jego bieżącego usprawnienia) i poza obszarem rewitalizacji (gdzie głównym celem będzie przekazanie doświadczeń z zakresu stymulowania rozwoju społecznego wraz z dyskusją na temat możliwości zastosowania w danym sołectwie analogicznej interwencji)
- Wykonanie badania ankietowego podsumowującego rewitalizację wśród mieszkańców OR

Zakłada się, że sołtysi OR a również i pozostali będą inspirować działania z zakresu rozwoju społecznego, o podobnym charakterze do działań podejmowanych w ramach rewitalizacji. Pomocnym narzędziem będzie Fundusz Sołecki.

### **§ 9 Zarządzanie**

System zarządzania realizacją programu rewitalizacji będzie się opierał na trzech podstawowych elementach, które tworzą:

- a) **Wójt Gminy**
- b) **Zespół Rewitalizacji (ZR)**
- c) **Rada Rewitalizacji (RR)**

Rolą Wójta Gminy będzie organizacja pracy Urzędu Gminy w sposób maksymalnie sprzyjający wdrażaniu działań na rzecz rewitalizacji, w tym doraźne delegowanie do prac nad rewitalizacją innych pracowników Urzędu i jednostek organizacyjnych Gminy



Zespół Rewitalizacji (ZR) powołuje Wójt. Zespół składać się będzie z Koordynatora, specjalisty ds. analiz, sołtysów OR. Do podstawowych Zadań zespołu należeć będzie:

- realizacja tzw. przedsięwzięć miękkich;
- współpraca ze wszystkimi podmiotami zaangażowanymi w realizację programu;
- koordynowanie działań projektowych wymagających jednoczesnego zaangażowania jednostek Gminy oraz strony społecznej;
- współpraca z zespołem rewitalizacji w sprawach związanych z przygotowaniem, prowadzeniem i oceną rewitalizacji;
- przygotowywanie w uzasadnionych przypadkach projektów aktualizacji programu, w tym w szczególności wykazu projektów;
- promocja programu;
- organizacja i wdrażanie systemu monitorowania rzeczowego i finansowego dla programu;
- dokonywanie okresowych przeglądów realizacji projektów;
- sporządzanie raportów okresowych oraz raportu końcowego z realizacji programu;

Rada Rewitalizacji zostanie powołana po uchwaleniu programu przez Wójta Gminy. Funkcjonowanie Rady Rewitalizacji będzie elementem bezpośredniej partycypacji społecznej w procesie rewitalizacji. Do udziału w Radzie zostaną zaproszeni: Przewodniczący Rady Gminy, przewodniczący Komisji Rady Gminy, Radni Rady Gminy reprezentujący rewitalizowane sołectwa, Kierownik GOPS, dyrektorzy szkół z terenu gminy, przedstawiciele sektora pozarządowego .

Spośród członków Rady Rewitalizacji Wójt powołuje jej Przewodniczącego. Zadaniem Przewodniczącego jest organizacja posiedzeń Rady.

Posiedzenia Rady Rewitalizacji będą się odbywały nie rzadziej , niż raz na pół roku.

System informacji i promocji będzie się opierał na działaniach opisanych w rozdziale „Mechanizmy włączenia mieszkańców, przedsiębiorców oraz innych podmiotów i grup aktywnych na terenie gminy w proces rewitalizacji.



### **Wskaźniki monitorowania**

Złożoność procesu rewitalizacyjnego wymaga właściwego zarządzania w celu uzyskania zamierzonych efektów rewitalizacji oraz odpowiadających im kierunków działań służących eliminacji lub ograniczeniu negatywnych zjawisk. Realizacja celów rewitalizacji będzie mierzona przede wszystkim poprzez badanie wartości wskaźników, które posłużyły wyznaczeniu OR.

Tabela 11.2 Podział planowanych projektów/przedsięwzięć rewitalizacyjnych w kontekście problemów zawiera szczegółową ścieżkę monitoringu osiągniętych wskaźników, poprzez działanie i zniwelowanie problemu.

### **Monitorowanie zmian będzie realizowane na dwóch poziomach:**

- na poziomie poszczególnych przedsięwzięć rewitalizacyjnych,
- na poziomie całego programu rewitalizacji.

### **Monitorowanie opierać się będzie na analizie trzech grup wskaźników:**

- wskaźniki realizacji celów programu,
- terminy – harmonogram realizacji poszczególnych przedsięwzięć,
- wskaźniki rezultatu bezpośredniego przedsięwzięć.

### **Monitorowanie realizacji celów rewitalizacji**

Osiągnięcie zakładanych rezultatów przypisanych do celów rewitalizacji jest priorytetowe w końcowej ocenie całego programu. Wysiłek organizacyjny i finansowy powinien mieć swoje odzwierciedlenie w poziomie zakładanych wskaźników efektów zmian. Tylko w przypadku osiągnięcia wartości docelowej wszystkich wskaźników, można będzie mówić o sukcesie programu rewitalizacji.

Ocena osiągania celów Lokalnego Programu Rewitalizacji będzie dokonywana etapami rocznymi (ocena roczna), etapami trzyletnimi (ocena etapowa) oraz na koniec 2023 roku (ocena końcowa).

Realizacja celów rewitalizacji będzie mierzona zarówno wskaźnikami wskazującymi na zmianę poprzez określone produkty, jednak przede wszystkim poprzez zmniejszenie skali negatywnych zjawisk występujących w obszarze rewitalizacji, które mierzone będą wskaźnikami przyjętymi w diagnozie gminy i obszaru rewitalizacji.

## **Monitorowanie przedsięwzięć**

Monitorowanie przedsięwzięć polega na bieżącym śledzeniu zgodności realizacji przedsięwzięcia z założonym harmonogramem (terminowości realizacji) oraz na weryfikowaniu założonych wskaźników (produktu i rezultatu bezpośredniego). Monitorowanie na tym poziomie jest zadaniem osób odpowiedzialnych za poszczególne przedsięwzięcia. Odbywać się będzie w trybie ustalonym indywidualnie dla danego przedsięwzięcia, jednak nie rzadziej, niż raz na rok.

## **Ocena skuteczności działań oraz system wprowadzania modyfikacji do programu**

Ocena skuteczności działań będzie prowadzona na podstawie bieżącej obserwacji realizacji programu. Modyfikacje do programu mogą być wprowadzone w przypadku zaobserwowania sytuacji nie możliwych do przeprowadzenia na etapie programowania interwencji, np. związanych z tempem realizacji zadań lub frekwencją. Modyfikacje będą wymagały formalnej zmiany Programu – przy czym jeśli modyfikacje będą dotyczyły zakresu merytorycznego, wymagane będą ponowne konsultacje społeczne, a jeśli wyłącznie korekt dotyczących zagadnień finansowych – konsultacje nie będą wymagane.

Niezależnie od powyższego, zgodnie z wymogami formalnymi określonymi w „Zasadach programowania przedsięwzięć rewitalizacyjnych w celu ubiegania się o środki finansowe w ramach Regionalnego Programu Operacyjnego Województwa Kujawsko-Pomorskiego na lata 2014-2020”:

- Raz na kwartał Zespół Rewitalizacji będzie przekazywał do IZ RPO sprawozdania z osiągniętych wskaźników produktu i rezultatu określonych działań/poddziałań RPO WK-P
- Raz na dwa lata Zespół Rewitalizacji będzie przekazywał do IZ RPO sprawozdania zawierające informacje w zakresie wskaźników stanu kryzysowego (wraz z podaniem wartości aktualnej, wartości bazowej oraz wyjaśnieniem w przypadku, gdy analizowane wskaźniki stanu kryzysowego będą wskazywały na niską efektywność prowadzonych działań rewitalizacyjnych)

### Spis map, zdjęć, rysunków, tabel i wykresów

Nr	Tytuł	Strona
<b>MAPY</b>		
1	Położenie gminy Dragacz na tle województwa kujawsko-pomorskiego	12
2	Podział Gminy na Sołectwa	16
3	Obszar zdegradowany w gminie Dragacz- sołectwo Fletnowo oraz Grupa	25
4	Obszar Sołectwa Grupa	29
5	Obszar centralny Grupy	29
6	Obszar Sołectwa Fletnowo	33
7	Obszar centralny Fletnowa	34
<b>TABELE</b>		
1	Ludność gminy Dragacz w 2017r. Ludność gminy Dragacz w 2017	14
2	Tabela przedstawia wyniki sprawdzianu szóstoklasistów na tle województwa w latach 2014-2016.	15
3	Pomoc społeczna w Gminie na tle powiatu i gminy.	15
4	Podział sołectw na miejscowości i wielkość obszaru	19
5	Klasyfikacja wiekowa ludności gminy Dragacz z podziałem na sołectwa	20
6	Dane źródłowe do obliczenia wskaźnika nr 8.	22
7	Wskaźnik nr 13 Skuteczność kształcenia dzieci na poziomie podstawowym. Miejscowość należy do regionu obsługi szkoły podstawowej o niskim poziomie kształcenia.	23
8	Stan dostępności obiektów użyteczności społecznej w poszczególnych sołectwach (tak – jest, nie- brak)	24
9	Zestawienie sołectw, dla których wskaźniki osiągnęły wartość wskazującą na stan kryzysowy	26
10	Wskaźnik Programu	43
11	Lista planowanych projektów/przedsięwzięć rewitalizacyjnych	45
11.1	Podział planowanych projektów/przedsięwzięć rewitalizacyjnych w kontekście problemów	51
12	Główne projekty/przedsięwzięcia rewitalizacyjne – harmonogram i szacunkowe ramy	54

	finansowe	
<b>13</b>	Działania uzupełniające	57
<b>14</b>	Zadania zrealizowane na terenie Sołectw z Funduszu Sołeckiego	59
<b>WYKRESY</b>		
<b>1</b>	Wskaźnik nr 8 – samowystarczalność ekonomiczna ludności i gospodarstw domowych, udział dzieci do lat 17, na które rodzice otrzymują zasiłek rodzinny w ogólnej liczbie dzieci w tym wieku na danym obszarze	22
<b>RYSUNKI</b>		
<b>1</b>	Formy ochrony przyrody na tle gminy Dragacz	14
<b>3</b>	Materiały informacyjne – przykłady	67
<b>ZDJĘCIA</b>		
<b>1</b>	Osiedle Grupa - centrum	30
<b>2</b>	Osiedle Grupa – centralne miejsce	30
<b>3</b>	Fletnowo – centrum świetlica wiejska , teren rekreacyjny	34
<b>5</b>	Materiały informacyjne	61
<b>6</b>	Strona Facebook	62
<b>7</b>	Szkolenie we Fletnowie – dr Paweł Kołacz	63
<b>8</b>	Spotkanie w Dragaczu	63
<b>9</b>	Spotkanie we Fletnowie	64
<b>10</b>	Spotkanie w Grupie	64
<b>11</b>	Debata we Fletnowie	65
<b>12</b>	Debata w Grupie	65
<b>13</b>	Podsumowanie we Fletnowie	65
<b>14</b>	Podsumowanie w Grupie	66
<b>15</b>	Zespół Zarządzający : Anna Ośko i Justyna Piwowarczyk	66