

**UCHWAŁA NR XXIX/290/18  
RADY GMINY DRAGACZ**

z dnia 28 sierpnia 2018 r.

**w sprawie uchwalenia Lokalnego Programu Rewitalizacji dla obszarów zdegradowanych Gminy  
Dragacz do roku 2021**

Na podstawie art. 18 ust. 2 pkt 6 ustawy z dnia 8 marca 1990 r. o samorządzie gminnym (Dz. U. z 2018r. poz. 944 t.j. z późn. zm.<sup>1)</sup>) uchwała się, co następuje:

**§ 1.** Uchwała się Lokalny Program Rewitalizacji dla obszarów zdegradowanych Gminy Dragacz do roku 2021 zgodnie z załącznikiem do niniejszej uchwały.

**§ 2.** Traci moc uchwała nr XXVI/268/18 z dnia 19 kwietnia 2018 r. w sprawie Gminnego programu rewitalizacji dla obszarów zdegradowanych Gminy Dragacz do roku 2021.

**§ 3.** Wykonanie uchwały powierza się Wójtowi Gminy.

**§ 4.** Uchwała wchodzi w życie z dniem podjęcia.

Przewodniczący Rady

**Ludwik Borolewski**

---

<sup>1)</sup>Zmiany wymienionej ustawy zostały ogłoszone w Dz. U. z 2018 r. poz. 1000, poz. 1349 i poz. 1432.

Załącznik do uchwały Nr XXIX/290/18  
Rady Gminy Dragacz  
z dnia 28 sierpnia 2018 r.

# **Lokalny Program Rewitalizacji dla obszarów zdegradowanych Gminy Dragacz do roku 2021**



**Autorzy**  
**mgr Anna Ośko**  
**mgr inż. Justyna Piwowarczyk**  
**Ekspert zewnętrzny dr Paweł Kołacz**

## Spis treści

Roz.	Tytuł	str.
<b>I</b>	<b>Wstęp</b>	<b>3</b>
<b>II</b>	<b>Opis powiązań PR z dokumentami strategicznymi i planistycznymi</b>	<b>4</b>
§1	Spójność z dokumentami strategicznymi na szczeblu regionalnym	4
§2	Spójność z dokumentami strategicznymi na szczeblu lokalnym na dwóch płaszczyznach	6
<b>III</b>	<b>Uproszczona diagnoza gminy z wnioskami</b>	<b>10</b>
§1	Podstawowe dane – położenie gminy	10
§2	Sfera przestrzenno - funkcjonalna	10
§3	Sfera gospodarcza	11
§4	Sfera społeczna	12
<b>IV</b>	<b>Delimitacja obszaru zdegradowanego gminy</b>	<b>16</b>
§1	Opis obszaru zdegradowanego w poszczególnych sołectwach.	18
<b>V</b>	<b>Obszar rewitalizacji gminy</b>	<b>22</b>
§1	Określenie obszaru rewitalizacji	22
<b>VI</b>	<b>Szczegółowa diagnoza obszaru rewitalizacji</b>	<b>23</b>
§1	Najważniejsze problemy	31
§2	Najważniejsze potencjały	32
<b>VII</b>	<b>Wizja stanu obszaru rewitalizacji po przeprowadzeniu rewitalizacji</b>	<b>33</b>
§1	Koncepcja rewitalizacji na terenie gminy Dragacz	33
§2	Opis spodziewanego efektu rewitalizacji na terenie gminy Dragacz	36
§3	Cele rewitalizacji oraz odpowiadające im kierunki działań służące eliminacji lub ograniczeniu negatywnych zjawisk	38
§4	Lista planowanych projektów/przedsięwzięć rewitalizacyjnych	42
§5	Szacunkowe ramy finansowe w odniesieniu do głównych i uzupełniających projektów/przedsięwzięć rewitalizacyjnych	52
§6	Mechanizmy zapewnienia komplementarności między poszczególnymi projektami/przedsięwzięciami rewitalizacyjnymi oraz pomiędzy działaniami różnych podmiotów i funduszy na obszarze objętym PR	54
§7	Mechanizmy włączenia mieszkańców, przedsiębiorców oraz innych podmiotów i grup aktywnych na terenie gminy w proces rewitalizacji	56
§8	Zarządzanie	64
§9	System monitoringu i oceny skuteczności działań oraz system wprowadzania modyfikacji w reakcji na zmiany w otoczeniu PR	66

## Rozdział I Wstęp

Niniejsze opracowanie stanowi program rewitalizacji dla gminy Dragacz do roku 2021 (zwanym w dalszej części Programem). Program sporządzany jest na podstawie art. 18 ust. 2 pkt 6 u ustawy z dnia 8 marca 1990 r. o samorządzie gminnym.

Głównym założeniem programu jest określenie potrzeb z zakresu rewitalizacji na terenie gminy i uwzględnienie wszelkich działań interwencyjnych, które zamierza się zrealizować z udziałem środków finansowych Regionalnego Programu Operacyjnego Województwa Kujawsko-Pomorskiego na lata 2014-2020 oraz innych środków zewnętrznych.

Program wykonano zgodnie z założeniami i wymogami, określonymi w opracowaniu „Zasady programowania przedsięwzięć rewitalizacyjnych w celu ubiegania się o środki finansowe w ramach Regionalnego Programu Operacyjnego Województwa Kujawsko-Pomorskiego na lata 2014-2020” (skrót „Zasady programowania...”).

Program będzie kolejnym dokumentem na podstawie którego Gmina podejmie działania na rzecz rozwoju społecznego gminy, w szczególności obszarów zdegradowanych. W wyniku realizacji ustaleń programu, nastąpi zauważalna poprawa sytuacji w sołectwach obecnie wykazujących stan w największym stopniu problemowy, choć trudno jednoznacznie prognozować w jak dużym stopniu identyfikowane obecnie problemy zostaną trwale rozwiązane i nie będą powracały w kolejnych latach.

Programowanie interwencji zostało poprzedzoną szeregiem działań konsultacyjnych z mieszkańcami terenów, akcją informacyjną w Internecie i prasie. Założenia Programu ścisłym porozumieniu z mieszkańcami sołectw wskazywanych do objęcia programem – co dobrze rokuje w zakresie planowanego zaangażowania mieszkańców. Zakłada się, że metody i instrumenty rozwiązywania problemów społecznych zastosowane w czasie realizacji Programu, będą stosowane w przyszłości do prowadzenia innych działań z zakresu rozwoju społecznego w gminie, również na innych obszarach.

Na etapie prac nad projektem Programu uzyskano zgodę od Regionalnego Dyrektora Ochrony Środowiska (WOO.410.486.2017.SŻ z dn. 05.12.2017) oraz Państwowego Wojewódzkiego Inspektora Sanitarnego w Bydgoszczy (NNZ.9022.1.47.2018 z dn 07.02.2018 r.) na odstąpienie od przeprowadzenia strategicznej oceny oddziaływania na środowisko.

## Rozdział II Opis powiązań PR z dokumentami strategicznymi i planistycznymi

Analizę powiązań programu rewitalizacji Gminy Dragacz z dokumentami strategicznymi i planistycznymi przeprowadzono na etapie przełożenia założeń tego Programu.

Program wykazuje powiązania z dokumentami strategicznymi i planistycznymi na poziomie regionalnym i lokalnym.

### §1 Spójność z dokumentami strategicznymi na szczeblu regionalnym

**1. Strategia Polityki Społecznej Województwa Kujawsko-Pomorskiego do roku 2020.** Misją wskazaną w Strategii Polityki Społecznej Województwa Kujawsko-Pomorskiego jest tworzenie warunków dla rozwoju aktywności i samodzielności mieszkańców w życiu społecznym.

Program Rewitalizacji Gminy Dragacz wykazuje zgodność z następującymi celami strategicznymi dokumentu:

- 1) Wzrost poziomu samodzielności życiowej mieszkańców regionu,
- 2) Wzrost poziomu życia mieszkańców regionu poprzez zwiększenie dostępności do różnego rodzaju usług społecznych,
- 3) Wzrost poziomu aktywności w życiu społecznym.

**2. Regionalny Program Operacyjny Województwa Kujawsko-Pomorskiego na lata 2014-2020.** Program ten zakłada wsparcie działań, które mają spowodować rozwój regionu pod względem społecznym jak i gospodarczym. Głównym celem dokumentu jest uczynienie województwa kujawsko-pomorskiego konkurencyjnym i innowacyjnym regionem Europy oraz poprawa jakości życia jego mieszkańców.

W ramach Programu sformułowano następujące Osie Priorytetowe:

**I** – Wzmocnienie innowacyjności i konkurencyjności gospodarki regionu;

**II** – Cyfrowy Region;

**III** - Efektywność energetyczna i gospodarka niskoemisyjna w regionie;

**IV**- Region przyjazny środowisku;

**V** – Spójność wewnętrzna i dostępność zewnętrzna regionu;

**VI** - Solidarne społeczeństwa i konkurencyjne kadry;

**VII** – Rozwój lokalny kierowany przez społeczność;

**VIII** - Aktywni na rynku pracy;

- IX** - Solidarne społeczeństwo;
- X** – Innowacyjna edukacja;
- XI** – Rozwój lokalny kierowany przez społeczność;
- XII** – Pomoc Techniczna.

Program Rewitalizacji Gminy Dragacz, wpisuje się w założenia: **XI, VII**.

Program jest zgodny z Priorytetem Inwestycyjnym 9d „Inwestycje dokonywane w kontekście strategii na rzecz rozwoju lokalnego kierowanego przez społeczność”, którego celem jest ożywienie społeczne i gospodarcze na obszarach objętych Lokalnymi Strategiami Rozwoju.

Ponadto niniejszy Program jest zgodny z Priorytetem Inwestycyjnym 9vi „Strategie rozwoju lokalnego kierowane przez społeczność”, którego celem jest wzrost aktywizacji społeczno-zawodowej mieszkańców objętych Lokalnymi Strategiami Rozwoju.

**3. Strategia rozwoju województwa kujawsko-pomorskiego do roku 2020 – Plan modernizacji 2020+**, przyjęta uchwałą Sejmiku Województwa Kujawsko-Pomorskiego nr XLI/693/13 z dnia 21 października 2013 r. Zgodnie ze Strategią Rozwoju Województwa Kujawsko-Pomorskiego aktywizacja społeczno-gospodarcza na poziomie lokalnym jest jednym z najważniejszych założeń polityki rozwoju województwa. Świadczą o tym następujące priorytety rozwoju województwa, z którymi zgodność wykazuje program rewitalizacji: nowoczesne społeczeństwo, modernizacja przestrzeni wsi i miast oraz kierunki działań: rozbudzanie aktywności obywatelskiej i społecznej, chęci do współpracy, prowadzenia działań edukacyjnych, zachęcania do szerokiego otwarcia na świat oraz dążeń do znacznego przyspieszenia rozwoju obszarów wiejskich i miast.

Niniejszy Program swoją tematyką i założonymi celami wpisuje się w zidentyfikowane w Strategii kierunki rozwoju. W związku z powyższym, realizacja założeń Programu zapewni wzrost aktywności w sferze społecznej, i materialno-przestrzennej Gminy Dragacz. Program będzie wpisywał się w cel strategiczny Aktywne społeczeństwo i sprawne usługi, który zakłada podniesienie kapitału ludzkiego i społecznego województwa, a także zapewnienie wysokiego standardu usług publicznych dla mieszkańców regionu.

§2 Spójność z dokumentami strategicznymi na szczeblu lokalnym na dwóch płaszczyznach:

1. płaszczyzny zgodności z dokumentami formułującymi założenia polityki rozwoju gminy – Program powinien być dokumentem wdrożeniowym działań rewitalizacji – w stosunku do ustaleń dokumentów nadrzędnych, formułujących politykę rozwoju gminy. W tym zakresie dokumentami nadrzędnymi są strategia rozwoju gminy, strategia rozwiązywania problemów społecznych czy też studium uwarunkowań i kierunków zagospodarowania przestrzennego gminy.

## 1) **Strategia Rozwoju Gmina Dragacz na lata 2014-2020**

Program Rewitalizacji wpisuje się w:

**a) cel operacyjny nr 3 Rozwój infrastruktury turystycznej, rekreacyjnej, oświatowej**, który poprzez modernizację infrastruktury pozwoli prowadzić szereg działań aktywizujących społeczeństwo. Do zwiększenia atrakcyjności Gminy Dragacz przyczyni się również wzbogacenie oferty Gminnego Ośrodka Kultury i Sportu. Problemem zauważalnym w gminie jest niski stopień integracji społecznej. Pomóc przezwyciężyć ten problem mogą m.in. świetlice wiejskie czy inne tego typu formy wspólnego spędzania czasu wolnego.

Program rewitalizacji i modernizacja świetlic wiejskich wpisuje się w Strategię i jej zadanie *Budowa i modernizacja obiektów kultury, także zabytkowej*, gdyż po pierwsze umożliwi prowadzenie zajęć edukacyjnych, stworzy klimat to integracji społecznej oraz będzie prowadzić działania równościowe na OR.

**b) cel operacyjny nr 4 Zwiększenie oferty kulturalnej dla mieszkańców gminy**, który ma odniesienie do planowanych przedsięwzięć Programu jak modernizacja świetlic czy też wspieranie kształcenia młodzieży.

## 2) **Studium uwarunkowań i kierunków zagospodarowania przestrzennego gminy**

**Celem główny Studium Uwarunkowań jest m.in:**

-Poprawa warunków życia mieszkańców poprzez: zapewnienie dogodnych warunków zamieszkania, rozwój i podnoszenie standardu usług, rozwój i podnoszenie standardu w zakresie infrastruktury społecznej, edukacji, zdrowia, sportu i rekreacji, zapewnienie wyposażenia w infrastrukturę techniczną, zapewnienie bezpieczeństwa publicznego. Program w części

będzie opowiadał na te cele, chociażby poprzez działania edukacyjne dla dorosłych i dzieci.

#### **Cele kulturowe m.in:**

- ochrona zabytków nieruchomych wpisanych do rejestru i ich otoczenia, a także innych zabytków nieruchomych, znajdujących się w gminnej ewidencji zabytków. Realizacja Programu przyczyni się do zachowania obiektu znajdującego się w strefie ochrony konserwatorskiej Grupa, poprzez jego modernizację i umożliwienie dostępności.

### **3) Strategia Rozwiązywania Problemów Społecznych**

Program Rewitalizacji wpisuje się w cele strategiczne nr 1 „Stworzenie warunków do trwałego i prawidłowego funkcjonowania rodzin oraz wspierania ich w kryzysie ze szczególnym uwzględnieniem potrzeb dzieci i młodzieży, w celu stworzenia życia społecznego mieszkańców”, gdzie:

- celem operacyjnym nr 1 „Podniesienie świadomości opiekuńczo-wychowawczej rodziny” jest m.in. uświadamianie rodzicom ich roli w wychowaniu dzieci czy też uświadamianie młodzieży w zakresie odpowiedzialności rodzicielskiej;

- celem operacyjnym nr 2 „Zapobieganie niedostosowaniu społecznemu” jest m.in. promowanie zdrowego trybu życia, rozwój profilaktyki uzależnień, promowanie właściwych zachowań czy też tworzenie i wdrażanie programów w zakresie wyrównywania szans edukacyjnych;

- celem operacyjnym nr 3 „Wzmocnienie relacji rodzinnych poprzez prawidłowe spędzanie czasu wolnego” jest m.in. doposażenie świetlic wiejskich, organizacja zajęć pozalekcyjnych

Program Rewitalizacji odpowiada również celowi strategicznemu nr 2 „Przeciwdziałanie marginalizacji osób i rodzin zagrożonych patologiami społecznemu wraz z wzmocnieniem ich zdolności do samodzielnego rozwiązywania problemów” poprzez cel operacyjny nr 3 „Aktywizacja świadczeniobiorców pomocy społecznej”, gdzie założono działania na rzecz tworzenie programów pomocy prowadzących do usamodzielnienia się, staży zawodowych.

2. płaszczyzny zgodności z dokumentami nadrzędnymi pod względem określania warunków i formułowania założeń finansowania działań rewitalizacyjnych. W tym zakresie dokumentem nadrzędnym nad Programem Rewitalizacji jest Lokalna **Strategia Rozwoju Lokalnej Grupy Działania „Gminy Powiatu Świeckiego”** na lata 2014-2020, a także **Obszaru Rozwoju Społeczno-Gospodarczego Powiatu Świeckiego** oraz **Strategia Rozwoju Obszaru Strategicznej Interwencji Grudziądzka i obszaru powiązanego z nim funkcjonalnie.** Zakres działań oraz wpływ programu



rewitalizacji na wskaźniki określone w tych dokumentach są warunkiem finansowania przedsięwzięć określonych w programie rewitalizacji. Zgodność założeń i merytoryczna wartość projektów rewitalizacyjnych spowoduje osiągnięcie celów i wskaźników wymienionych Strategii.

### **1) Lokalna Strategia Rozwoju Lokalnej Grupy Działania „Gminy Powiatu Świeckiego” na lata 2014-2020,**

Program zachowuje zgodność merytoryczną i wpływać będzie na realizację wskaźników w następujących jej ustaleniach (na poziomie celów szczegółowych – Tabela nr V.1. Specyfikacja celu ogólnego, celów szczegółowych i przedsięwzięć oraz przypisanych im wskaźników):

#### **Cel szczegółowy 1.2: Aktywizacja społeczna i zawodowa mieszkańców obszaru LGD, w tym grup defaworyzowanych, zagrożonych ubóstwem lub wykluczeniem społecznym do końca 2023 roku**

##### Wskaźniki rezultatu dla celu szczegółowego

- Liczba osób zagrożonych ubóstwem lub wykluczeniem, u których wzrosła aktywność społeczna - „Aktywny obszar LGD –EFS”
- Liczba osób korzystających ze zrewitalizowanych obszarów - „Aktywny obszar LGD –EFS”

b) Wskaźniki produktu dla przedsięwzięcia „Aktywny obszar LGD” wyróżnionego w ramach celu szczegółowego 1.2: Aktywizacja społeczna i zawodowa mieszkańców obszaru LGD, w tym grup defaworyzowanych, zagrożonych ubóstwem lub wykluczeniem społecznym do końca 2023 roku:

- Liczba wspartych obiektów infrastruktury zlokalizowanych na rewitalizowanych obszarach - „Aktywny obszar LGD – EFRR”
- Liczba osób zagrożonych ubóstwem lub wykluczeniem społecznym objętych wsparciem w programie [osoby] - „Aktywny obszar LGD –EFS”

### **2) Strategia Obszaru Rozwoju Społeczno - Gospodarczego Powiatu Świeckiego**

Program zachowuje ogólną zgodność merytoryczną i pośrednio na pewno wpływać będzie na realizację wskaźników Strategii Obszaru Rozwoju Społeczno-Gospodarczego Powiatu Świeckiego, w następujących jej ustaleniach (na poziomie celów operacyjnych, Cele rozwojowe), w szczególności na cele:

2.1 Rozwiązywanie problemów społecznych i stymulowanie aktywności zawodowej sprzyjającej włączeniu społecznemu

Oczywiście pośrednio przyczyni się do osiągnięcia wskaźników zapisanych w ORSG (określonych w Tabeli 39. Logika interwencji strategicznej):

Liczba osób zagrożonych ubóstwem lub wykluczeniem społecznym, które uzyskały kwalifikacje po opuszczeniu program

-Liczba osób zagrożonych ubóstwem lub wykluczeniem społecznym objętych wsparciem w programie

Tym samym Program wpłynie także na cel operacyjny: 3.3 Rozwój kompetencji kluczowych uczniów na wszystkich poziomach kształcenia.

### **3) Strategia Rozwoju Obszaru Strategicznej Interwencji Grudziądz i obszaru powiązanego z nim funkcjonalnie**

Program zachowuje spójność z **celem III - Wyedukowane, aktywne zawodowo i zaangażowane lokalnie społeczeństwo OSI Grudziądz**, który polega na zapewnieniu wysokiego poziomu kapitału ludzkiego obszaru funkcjonalnego Grudziądz w perspektywie krótkookresowej, poprzez prowadzenie działań służącej aktywizacji społeczno-gospodarczej i reintegracji części mieszkańców, a także w perspektywie długookresowej, poprzez rozwój infrastruktury i oferty oświatowej dostosowanej do nowoczesnych standardów edukacyjnych i wymogów rynku pracy, działania miękkie dla obszarów zdegradowanych. Program będzie wspierał młodzież poprzez stypendia edukacyjne, zajęcia szkoleniowe, kursy edukacyjne. Stypendia ułatwią dostęp do oferty edukacyjnej większego ośrodka jakim jest Grudziądz a zmiana środowiska ograniczenia marginalizację społeczną. Pozostałe wsparcie umożliwi młodzieży osiągnięcie lepszych wyników edukacyjnych, a tym samym lepszy start w wyborze kolejnej ścieżki edukacyjnej, również na terenie OSI, gdzie zlokalizowane są szkoły średnie.

## Rozdział III Uproszczona diagnoza gminy z wnioskami

### §1 Podstawowe dane – położenie gminy

Gmina Dragacz jest gminą wiejską o powierzchni około 111 km<sup>2</sup> położoną w północnej części województwie kujawsko-pomorskiego, we wschodniej części powiatu świeckiego. Graniczy z gminami: Chełmno, (powiat chełmiński), Świecie, Jeżewo, Warlubie, Nowe, gminą miejską Grudziądz oraz gminą Grudziądz w powiecie grudziądzkim. Pod względem wielkości plasuje się na szóstym miejscu w powiecie świeckim. (Źródło POŚ). Teren gminy podzielony jest na 12 sołectw: Mniszek, Grupa, Grupa Osiedle, Górna Grupa, Dolna Grupa, Wielkie Stwolno, Fletnowo, Wielkie Zajączkowo, Wielki Lubień, Dragacz, Michale, Bratwin, obejmujących łącznie 15 miejscowości

**Mapa 1. Położenie gminy Dragacz na tle województwa kujawsko-pomorskiego**

**Mapa 2 Podział Gminy na Sołectwa**



Źródło: Internetowy Atlas

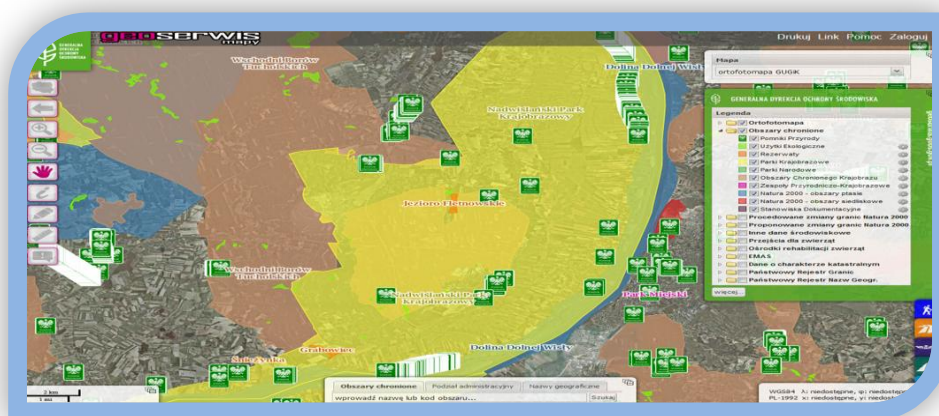
Województwa Kujawsko-Pomorskiego, dane własne UG – Statut Gminy Dragacz

### §2 Sfera przestrzenno-funkcjonalna

Charakter gminy w dużej mierze kształtują tereny rolnicze 51% powierzchni gminy (508 gospodarstw rolnych wg GUS). Gleby występujące na obszarze gminy Dragacz w większości zaklasyfikowane zostały do gleb o średniej jakości należące do IV klasy bonitacyjnej (łącznie 41,3 % powierzchni gruntów ornych) oraz o wysokiej przydatności dla rolnictwa należące do III

klasy. W powierzchni użytków rolnych gminy dominują grunty orne – 64,9%. Duże powierzchnie zajmowane są również przez łąki i pastwiska – 30%. Lasy stanowią 29,8% obszaru gminy (3335 ha) i rozłożone są nierównomiernie. Większość lasów na obszarze gminy to lasy państwowe. Gmina Dragacz należy do obszarów o dużej wartości przyrodniczej i jest włączona do powierzchniowego systemu obszarów chronionych. W sołectwie Fletnowo znajduje się krajobrazowy rezerwat przyrody „Jezioro Fletnowskie” Rezerwat podlega Nadleśnictwu Dąbrowa.

**Rysunek 1 Formy ochrony przyrody na tle gminy Dragacz**



Źródło: <http://geoserwis.gdos.gov.pl/mapy/>

Komunikacyjna - obszar gminy przecinają: autostrada A1, krajowa 91, krajowa 16. W miejscowości Nowe Marzy znajduje się węzeł autostrady. Obecnie trwa budowa S5.

Z sieci wodociągowej korzysta 90% mieszkańców gminy (w 2017 oddano nowy wodociąg we Fletnowie do użytkowania). Natomiast do sieci kanalizacyjnej podłączonych jest 3552 (wg V AKPOSK: Liczba rzeczywista mieszkańców na terenie aglomeracji 3950). Obecnie trwa budowa III etapu kanalizacji w Dragaczu oraz IV etap został przedstawiony do dofinansowania RPO WK-P. W gminie istnieje jedna mechaniczno - biologiczna oczyszczalnia ścieków, która w pełni zaspokaja potrzeby mieszkańców. System ciepłowniczy w gminie oparty jest o kotłownię osiedlowe (Grupa) oraz indywidualne rozwiązania, w których dominują układy na paliwo stałe. Obecnie gmina przystąpiła do programu wymiany ogrzewania. Jednocześnie trwają rozmowy nad gazyfikacją gminy.

### §3 Sfera gospodarcza

Lokalizacja gminy tworzy duży potencjał dla przedsiębiorstw, które swoją pozycję osiągają dzięki transportowi. Gmina podejmuje działania w kierunku ułatwienia prowadzenia działalności aktualizację miejscowych planów

zagospodarowania przestrzennego dla terenów przeznaczonych pod inwestycje. W wyniku dotychczasowych działań w 2016 roku powstało centrum magazynowo-serwisowe ThyssenKrupp Energostal SA w Nowych Marzach, a za nim zainteresowanie kolejnych firm.

Na terenie gminy Dragacz na w 2016 r. funkcjonowało 683 podmiotów gospod. (GUS- dane z 30.06.2016r.). Ich znaczna część należy do handlu hurtowego i detalicznego, naprawy pojazdów samochodowych (234MSP.), budownictwa (77MSP.), transportu i gospodarki magazynowej (59MSP.), opieki zdrowotnej i pomocy społecznej (53MSP), przetwórstwa przemysłowego (51MSP). Struktura działalności jest typowa dla małych ośrodków gminnych. Nie ma jednej wiodącej branży, a ilość podmiotów utrzymuje się od lat.

Do największych zakładów produkcyjnych na terenie gminy Dragacz należą: Drukarnia Księży Werbistów, Górna Grupa; „Altomix” Odlewnia Metali Nieżelaznych Sp.j., Dolna Grupa; ATOS Przedsiębiorstwo Budowlano Handlowo Transportowe, Dragacz; Produkcja i Sprzedaż Jaj Konsumpcyjnych „LIM-POL” Sp. z o.o., Fletnowo.

Według Banku Danych Lokalnych GUS, w 2017r. funkcjonował tylko jeden obiekt turystyczny oferujący noclegi 44 osobom (22 pokoje). Zważywszy na lokalizację gminy oraz jej walory przyrodnicze, jest to mała ilość noclegowych obiektów turystycznych.

Nadmienić należy, że Funkcjonowanie Centrum Szkolenia Logistyki w Grupie może przynieść wymierne korzyści gospodarcze, w postaci nowych miejsc pracy, co ma istotne znaczenie dla obszaru tak bardzo dotkniętego problemem bezrobocia jak Gmina Dragacz.

#### §4 Sfera społeczna

Gminę Dragacz, na koniec czerwca 2017r. zamieszkiwało 6693 osób, z czego najwięcej mieszkańców posiadało sołectwo Grupa Osiedle, a najmniej Bratwin. Liczba mieszkańców jest względnie stała.

**Tab. 1 Ludność gminy Dragacz w 2017r.**

Sołectwo	Bratwin	Dolna Grupa	Dragacz	Fletnowo	Górna Grupa	Grupa Osiedle	Grupa
suma	216	822	677	343	419	1386	560

Sołectwo	Michale	Mniszek	Wielkie Stwolno	Wielkie Zajązkowo	Wielki Lubień	Gmina ogółem
suma	737	446	343	276	468	<b>6693</b>

Źródło USC Dragacz, VI 2017r.

W latach 2002-2017 liczba mieszkańców wzrosła o 1,9%. Średni wiek mieszkańców wynosi 39,1 lat i jest nieznacznie mniejszy od średniego wieku mieszkańców województwa oraz nieznacznie mniejszy od średniego wieku mieszkańców Polski. 62,5% mieszkańców gminy Dragacz jest w wieku produkcyjnym, 20,1% w wieku przedprodukcyjnym, a 17,3% mieszkańców jest w wieku poprodukcyjnym. W ostatnich latach nastąpił spadek liczby osób w wieku przedprodukcyjnym i wzrost osób w wieku poprodukcyjnym, co wiąże się ze starzeniem się społeczeństwa. Należy jednak zauważyć, że liczba osób w wieku przedprodukcyjnym nadal przewyższa liczbę osób w wieku poprodukcyjnym. W Grupie Osiedle - najliczniejszym sołectwie, znajduje się wojskowa jednostka Centrum Szkolenia Logistyki oraz szkoła podstawowa. Wielu z jej mieszkańców to obecni bądź dawni żołnierze i nauczyciele oraz osoby związane z wojskiem.

Wyniki kształcenia uczniów z terenu gminy Dragacz negatywnie odbiegają od średnich wyników kształcenia w województwie (analizowane na podstawie wyników sprawdzianów szóstoklasistów).

W gminie Dragacz w 2017r. funkcjonowało jedno gimnazjum (Michale), 2 szkoły podstawowe: w Grupie oraz w Dragaczu. Brak jest szkół średnich oraz wyższych. Wyniki kształcenia podstawowego w gminie negatywnie odbiegają od średnich wyników w województwie. Obecnie funkcjonują trzy szkoły podstawowe.

**Tabela 2 Tabela przedstawia wyniki sprawdzianu szóstoklasistów na tle województwa w latach 2014-2016.**

Rok	2014	2015	2016		
Jednostka \ egzamin		cz.I	cz.II	cz.I	cz.II
<b>SP Dragacz obw. I</b>	22	59	59	64	63
<b>SP Grupa obw.II</b>	23,24	60	64	54	58
<b>województwo</b>	24,25	70	75	69	68

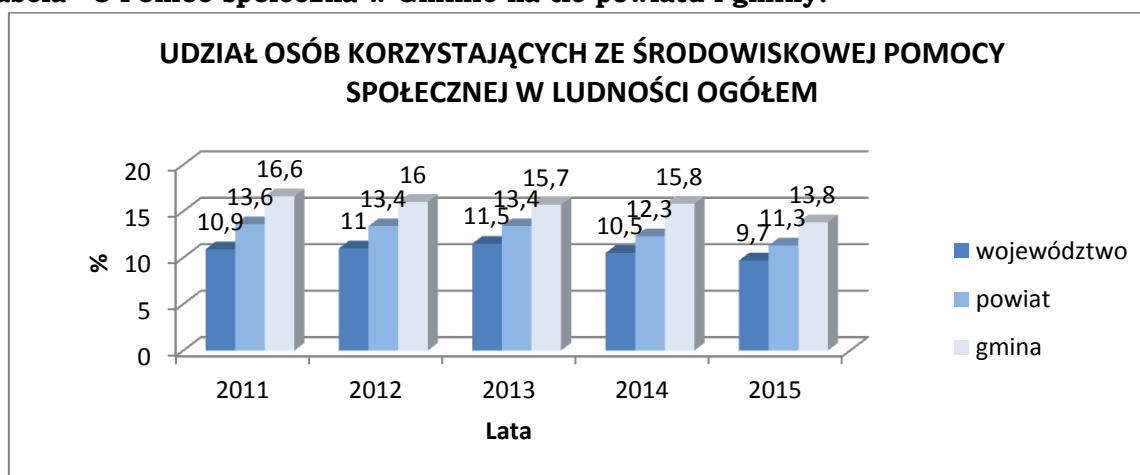
Źródło: OKE Gdańsk, SAPO Dragacz, 2017r.

Według danych GUS sytuacja bezrobocia na terenie gminy Dragacz, w stosunku do lat poprzednich uległa poprawie, ponieważ udział zarejestrowanych bezrobotnych w wieku produkcyjnym w liczbie ludności z poziomu 10,8% w 2013 r. zmniejszył się do 6,8% w 2015 r., co było wynikiem gorszym jedynie o 0,2% w stosunku do powiatu. W 2015 r. przedstawione przez GUS dane pokazują, że kobiety stanowiły aż 61,7 % osób bezrobotnych w gminie (powiat 60,9%)- nie pracowało 9% kobiet w wieku produkcyjnym (powiat 8,7%). Poprawiająca się w ostatnim okresie sytuacja na rynku nie znajduje wciąż przełożenia na sytuację materialną ludności mierzoną zasięgiem korzystania z pomocy społecznej.

W roku 2015 (dane GUS) w rodzinach objętych pomocą społeczną na podstawie kryterium dochodowego, żyło 13,8% ogółu mieszkańców. Wartość ta zmniejsza się (w 2011 wynosiła 16,6%), ale jest wyraźnie wyższa od średniej wojewódzkiej (9,7%), a w skali powiatu jest trzecią najwyższą.

Z punktu widzenia samowystarczalności ekonomicznej ludności i gospodarstw domowych gmina wypada źle, mimo iż jej potencjał jest dosyć duży. Stwarza go dobry układ komunikacyjny, odległość od miast oraz potencjał gminy.

**Tabela - 3 Pomoc społeczna w Gminie na tle powiatu i gminy.**



Źródło: dane własne GOPS.

Obsługa mieszkańców w zakresie infrastruktury społecznej jest skoncentrowana głównie w Gminnym Ośrodku Kultury Sportu i Rekreacji. Zainteresowanie działaniami GOKSiR jest dosyć duże, jednak ze względu na konieczność pokonania odległości do siedziby, niektórzy zainteresowani mieszkańcy nie zawsze mogą brać w nich udział lub całkowicie zrezygnować z uczestnictwem w zajęciach. Poza Górną Grupą (GOKSiR) funkcjonują świetlice wiejskie. Jednak niektóre z tych świetlic, jak np. we Fletnowie, Grupie w znaczny sposób odbiegają od standardów użytkowania, co dodatkowo utrudnia dostęp do rozwoju społecznego. Brak toalety, podjazdów dla niepełnosprawnych czy ciepłej wody w niektórych przypadkach wręcz uniemożliwia korzystanie z obiektu lub cechuje go sezonowością.

Program współpracy Gminy Dragacz z organizacjami pozarządowymi i innymi podmiotami prowadzącymi działalność pożytku publicznego-współpraca Gminy o charakterze finansowym w 2016 r. i latach poprzednich polegała na zleceniu realizacji zadań publicznych w formie ich wspierania wraz z udzieleniem dotacji.

#### **4) Podsumowanie:**

##### **a) Pod względem społeczno-gospodarczym**

- niska aktywność społeczna wynikająca z niedostosowania niektórych świetlic wiejskich, złej komunikacji,
- zjawisko ubóstwa – widoczne w liczbie gospodarstw domowych korzystających z pomocy społecznej wg kryterium dochodowego
- niższe, od średnich wojewódzkich, wyniki sprawdzianu szóstoklasistów.

##### **b) Pod względem przestrzenno- infrastrukturalnym**

- niekorzystny kształt sieci osadniczej i słaby dostęp do transportu – uniemożliwiający korzystanie wszystkich zainteresowanych mieszkańców z siedziby GOKSiR i wymagający przeprowadzania zajęć w świetlicach wiejskich, które w niektórych przypadkach nie są dostosowane do potrzeb społeczności.
- niedostatecznie zagospodarowane tereny rekreacji i wypoczynku.

##### **c) Pod względem środowiskowym**

- szeroki obszar ochrony (Nadwiślański Park Krajobrazowy)

**Stan kryzysowy** gminy Dragacz obejmuje sfery:

- gospodarczą- poprzez wysoki udział osób korzystających ze środowiskowej pomocy społecznej,
- przestrzenno- funkcjonalną, poprzez niedostosowanie rozwiązań urbanistycznych połączonych z niskim poziomem obsługi komunikacyjnej (dostęp do GOKSiR),
- technicznej, poprzez niedostosowanie standardów technicznych budynków świetlic do ich funkcji.



## Rozdział IV Delimitacja obszaru zdegradowanego gminy

W gminie Dragacz znajduje się 12 sołectw, z których na niektóre składają się dwie miejscowości. Delimitację i charakterystykę dokonuje się na poziomie sołectw.

Według Uchwały Rady Gminy Dragacz Nr V/23/07 Rady Gminy Dragacz z dnia 12 kwietnia 2007r. w skład sołectw wchodzi poszczególne obszary:

**Tabela 4 Podział sołectw na miejscowości i wielkość obszaru**

Sołectwo	Wieś	Obszar (ha)	% obszaru gminy
<b>Bratwin</b>	Bratwin, Polskie Stwolno	1246,865	11,23
<b>Dolna Grupa</b>	Dolna Grupa	1311,6499	11,81
<b>Dragacz</b>	Dragacz	628,7396	5,66
<b>Fletnowo</b>	Fletnowo	436,4981	3,93
<b>Górna Grupa</b>	Górna Grupa, Stare Marzy	620,7778	5,59
<b>Grupa</b>	część Grupy	17,5988	0,16
<b>Grupa Osiedle</b>	część Grupy	1512,6684	13,62
<b>Michale</b>	Michale	818,0086	7,37
<b>Mniszek</b>	Mniszek, Nowe Marzy	1645,5014	14,82
<b>Wielki Lubień</b>	Wielki Lubień	892,1177	8,03
<b>Wielkie Stwolno</b>	Wielkie Stwolno, Wiąskie Piaski	976,7311	8,80
<b>Wielkie Zajączkowo</b>	Wielkie Zajączkowo	995,7822	8,97

Źródło: Uchwał Rady Gminy Dragacz Nr V/23/07 Rady Gminy Dragacz z dnia 12 kwietnia 2007r.

Liczba ludności, z podziałem na niezbędne dla programu kategorie wiekowe przedstawia tabela umieszczona poniżej:

**Tabela 5 Klasyfikacja wiekowa ludności gminy Dragacz z podziałem na sołectwa.**

Sołectwo	Bratwin	Dolna Grupa	Dragacz	Fletnowo	Górna Grupa	Grupa Osiedle	
wiek przedprodukcyjny	50	181	143	74	80	283	
wiek produkcyjny	134	493	422	215	258	818	
wiek poprodukcyjny	32	148	112	54	81	285	
suma	<b>216</b>	<b>822</b>	<b>677</b>	<b>343</b>	<b>419</b>	<b>1386</b>	

Sołectwo	Grupa	Michale	Mniszek	Wielkie Stwolno	Wielkie Zajązkowo	Wielki Lubień	Gmina ogółem
wiek przedprodukcyjny	143	129	109	89	57	88	<b>1426</b>
wiek produkcyjny	348	483	274	199	181	301	<b>4126</b>
wiek poprodukcyjny	69	125	63	55	38	79	<b>1141</b>
suma	560	737	446	343	276	468	<b>6693</b>

Źródło: USC Dragacz, VI 2017r.

Prowadzenie procesu rewitalizacji wiąże się z koniecznością wyznaczenia obszarów zdegradowanych i obszarów rewitalizacji.

**Obszarem zdegradowanym** jest obszar gminy znajdujący się w stanie kryzysowym z powodu koncentracji negatywnych zjawisk społecznych, w szczególności bezrobocia, ubóstwa, przestępczości, niskiego poziomu edukacji lub kapitału społecznego, a także niewystarczającego poziomu uczestnictwa mieszkańców w życiu publicznym i kulturalnym. Ponadto na obszarze występuje, co najmniej jedno z negatywnych zjawisk: gospodarczych, środowiskowych, przestrzenno - funkcjonalnych lub technicznych.

**Obszar rewitalizacji** wyznacza się jako całość lub część obszaru zdegradowanego i opracowuje dla niego Program Rewitalizacji zawierający w szczególności: szczegółową diagnozę obszaru zdegradowanego, cele rewitalizacji oraz odpowiadające im kierunki działań służących eliminacji lub ograniczeniu negatywnych zjawisk, opis przedsięwzięć rewitalizacyjnych oraz szacunkowe ramy finansowe programu rewitalizacji.

Zgodnie z rozdziałem „6.4.2 Wyznaczenie obszaru zdegradowanego oraz obszaru rewitalizacji na obszarach wiejskich regionu”, **do obszaru zdegradowanego** należy zaliczyć miejscowości spełniające jednocześnie kryteria:

Występowania co najmniej dwóch problemów społecznych

oraz

Obecności przestrzeni zdegradowanej, która może zostać zaadaptowana do celów rozwoju społecznego lub do celów rozwoju gospodarczego (Cel A lub Cel B wskazane w rozdziale 6.4.2)

lub

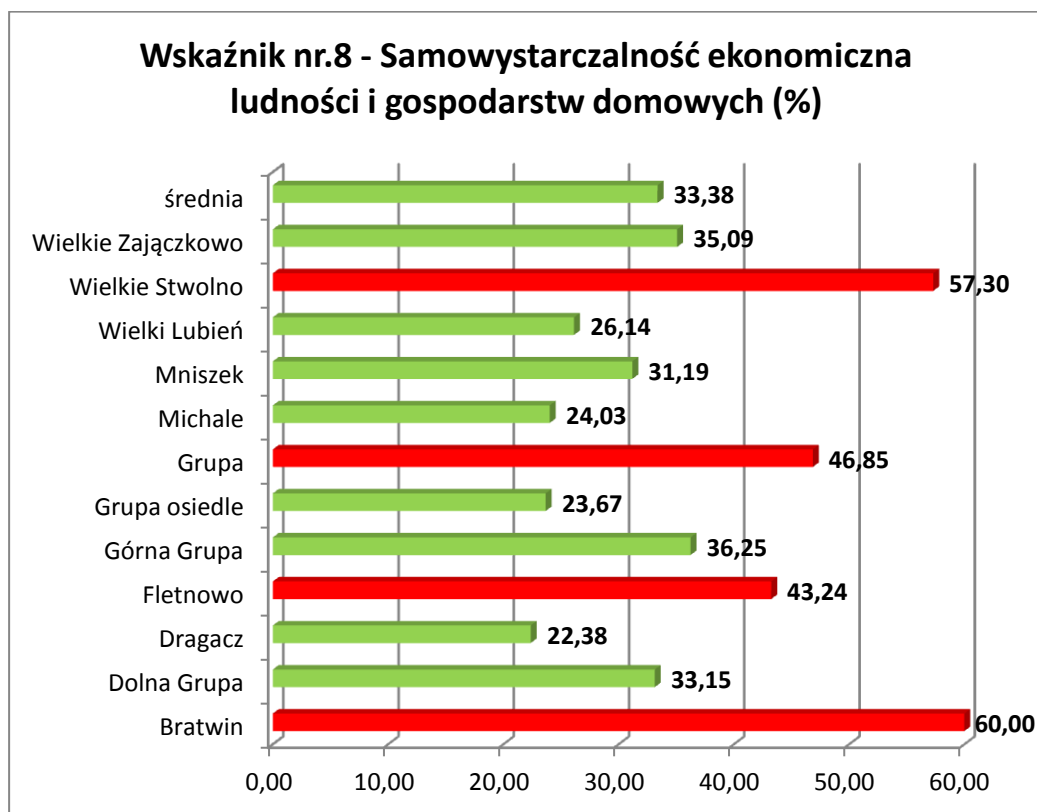
Występowania innego rodzaju problemu rozwojowego reprezentującego sfery gospodarczą, przestrzenno-funkcjonalną lub środowiskową

Sołectwa gminy Dragacz zostały przeanalizowane w zakresie dwóch wskaźników reprezentujących sferę społeczną oraz w zakresie jednego wskaźnika autorskiego, reprezentującego strefę przestrzenno-funkcjonalną.

#### §1 Opis obszaru zdegradowanego w poszczególnych sołectwach.

Dla wyznaczenia obszaru zdegradowanego zastosowano wskaźniki ujęte w „Zasadach...” Spośród szeregu wskaźników uwzględniono te, które naszym zdaniem w najlepszy sposób obrazują sytuację na terenie gminy. Dla wiarygodniejszego obrazu gminy, wybrane wskaźniki przeliczono ponownie, na końcowym etapie pisania programu, uwzględniając możliwie aktualny materiał źródłowy pochodzący bezpośrednio od jednostek i osób zaangażowanych w ich tworzenie i przetwarzanie. Taka metodologia, wraz z zastosowaną na etapie dialogu z mieszkańcami obszarów zdegradowanych ankietyzacją, pozwoliła wyłonić najtrafniejsze cele rewitalizacji.

**Wykres 1 Wskaźnik nr 8 – samowystarczalność ekonomiczna ludności i gospodarstw domowych, udział dzieci do lat 17, na które rodzice otrzymują zasiłek rodzinny w ogólnej liczbie dzieci w tym wieku na danym obszarze.**



Źródło: opracowanie własne na podstawie danych GOPS (konsultowane z PUP Świecie) na sierpień 2017 r.

**Tabela nr 6 Dane źródłowe do obliczenia wskaźnika nr 8.**

Sołectwo	otrzymują zasilek (l. osób)	ogółem w sołectwie (l. osób)
Bratwin	30	50
Dolna Grupa	60	181
Dragacz	32	143
Fletnowo	32	74
Górna Grupa	29	80
Grupa osiedle	67	283
Grupa	67	143
Michale	31	129
Mniszek	34	109
Wielki Lubień	23	88
Wielkie Stwolno	51	89
Wielkie Zajązkowo	20	57

Źródło: GOPS (konsultowane z PUP Świecie), USC Dragacz, opracowanie własne, czerwiec 2017r.

Powyższy wskaźnik obrazuje udział dzieci do 17 roku życia, na które rodzice otrzymują zasiłek rodzinny w ogólnej liczbie dzieci na danym obszarze. Średni udział (33,28%) przekraczają sołectwa Wielkie Stwolno, Grupa, Fletnowo, Bratwin, Wielkie Zajązkowo oraz Górna Grupa

**Tabela nr 7 Wskaźnik nr 13 Skuteczność kształcenia dzieci na poziomie podstawowym. Miejscowość należy do regionu obsługi szkoły podstawowej o niskim poziomie kształcenia.**

Rok	2014	2015		2016	
jednostka \ egzamin		cz.I	cz.II	cz.I	cz.II
SP Dragacz obw. I	22	59	59	64	63
SP Grupa obw.II	23,24	60	64	54	58
województwo	24,25	70	75	69	68

Źródło: opracowanie własne SAPO Dragacz, OKE Gdańsk. Dane pozyskane we wrześniu 2017 r.

Sołectwo należy do rejonu obsługi szkoły podstawowej o niskim poziomie kształcenia (wg kryterium szczegółowego)

Średnie procentowe wyniki sprawdzianu szóstoklasistów uczęszczających do szkół podstawowych gminy Dragacz na tle województwa w roku 2014, 2015 oraz 2016 roku ( w 2017 r. uczniowie nie pisali sprawdzianu).

\* Kryterium szczegółowe zaliczania szkoły podstawowej do placówek o niskim poziomie kształcenia: w przypadku szkoły podstawowej - przeciętny wynik sprawdzianu szóstoklasistów w danej szkole za ostatnie 3 lata jest niższy od przeciętnego wyniku w województwie.

Powyższe zestawienie pokazuje na niższy od średniego poziom kształcenia w gminie biorąc pod uwagę gminy z całego województwa kujawsko pomorskiego. Według danych Okręgowej Komisji Egzaminacyjnej w 2016 r. Średni wynik dla szkół z terenów wiejskich to odpowiednio 69% i 49% w 2016 r. i 68% i 57% w 2015r.

Wskaźnik pokazuje, że cały obszar gminy znajduje się w rejonie, gdzie skuteczność kształcenia dzieci na poziomie podstawowym jest niska.

### **Wskaźnik braku dostępu do dostosowanej infrastruktury włączenia społecznego.**

Wskaźnik opisujący, czy w sołectwie znajdują się obiekty użyteczności społecznej, jak świetlice wiejskie, w których mogą odbywać się zajęcia aktywizujące dla mieszkańców. Jeśli obiekty takie występują- przypisane jest słowo „tak” do sołectwa. Jeżeli obiekt nie występuje lub jeśli jego stan techniczny, wyposażenie nie pozwala na prowadzenie takich zajęć przypisane jest słowo „nie” do sołectwa.

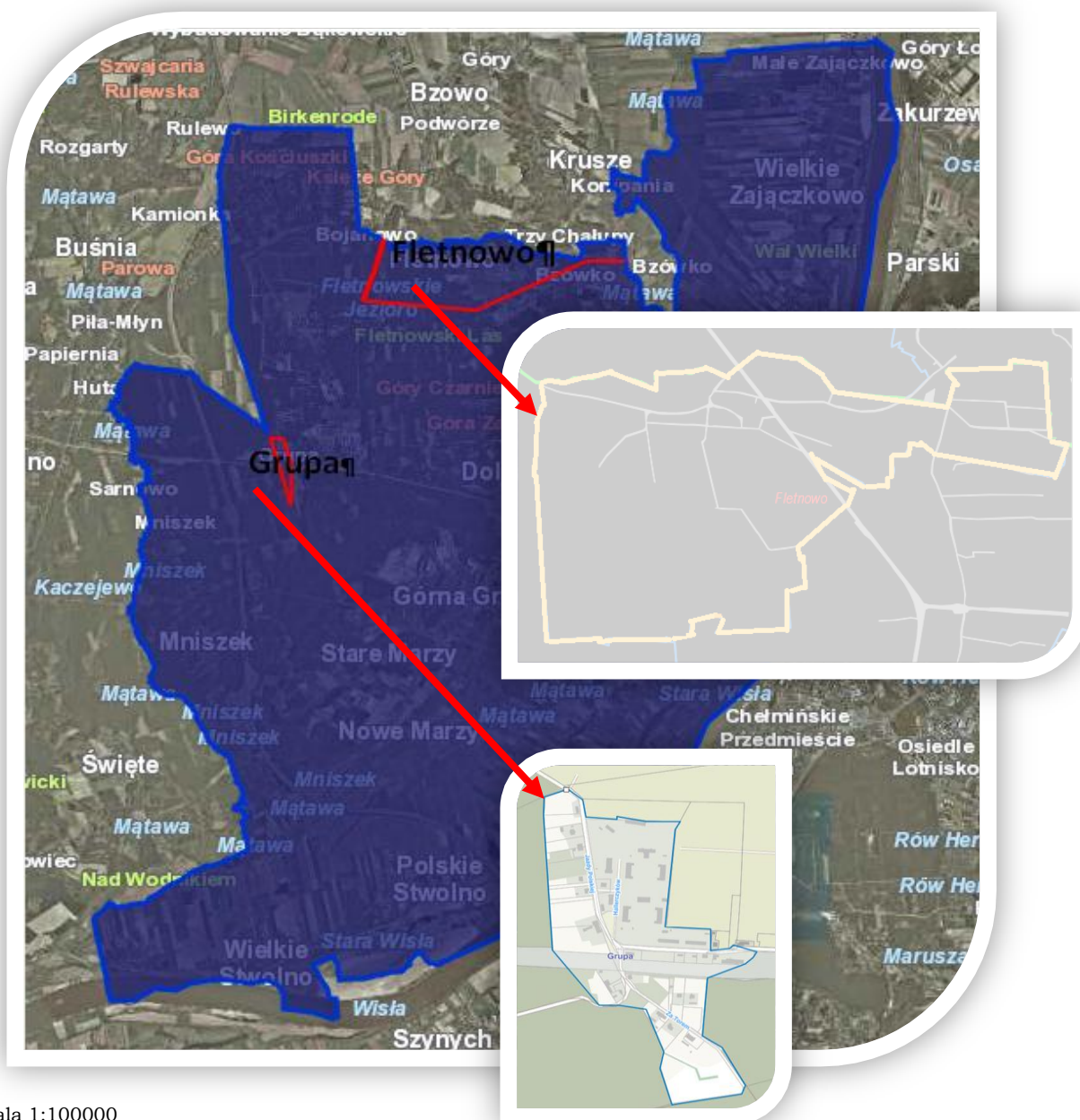
**Tabela nr 8 Stan dostępności obiektów użyteczności społecznej w poszczególnych sołectwach (tak – jest, nie- brak)**

<b>Bratwin</b>	<b>tak</b>
<b>Dolna Grupa</b>	tak
<b>Dragacz</b>	tak
<b>Fletnowo</b>	nie
<b>Górna Grupa</b>	tak
<b>Grupa osiedle</b>	tak
<b>Grupa</b>	nie
<b>Michale</b>	nie
<b>Mniszek</b>	tak
<b>Wielki Lubień</b>	tak
<b>Wielkie Stwolno</b>	tak
<b>Wielkie Zajączkowo</b>	tak

Sołectwom Fletnowo oraz Grupa przypisano słowo „nie” z uwagi na fakt, że budynki te nie są dostosowane do potrzeb osób niepełnosprawnych, ich stan techniczny jest co najmniej niezadowolający. We Fletnowie w świetlicy wiejskiej brak jest toalety, w zimę bieżącej wody, świetlica w Grupie jest

obiektem, który wchodził w zespół koszar z końca XIX wieku i wymaga remontu. W Michalu nie ma obecnie własnej świetlicy środowiskowej. Jest pomieszczenie wynajęte od osoby prywatnej. W najbliższym czasie wykupiony zostanie budynek, który zostanie zaadoptowany na świetlicę środowiskową.

Mapa nr 3 Obszar zdegradowany w gminie Dragacz- sołectwo Fletnowo oraz Grupa.



Skala 1:100000

Kolor niebieski- gmina Dragacz i jej granice.

Kolor czerwony granice sołectw Fletnowo oraz Grupa.

**Powiększenie** Sołectwo Grupa Skala 1:5000 obraz obszaru sołectwa Grupa,

Linia niebieska- granice sołectwa Grupa.

**Powiększenie** Sołectwo Fletnowo mapa skala 1:500, źródło opracowanie własne.

Linia jasna- granice sołectwa Fletnowo.

Źródło: mapy.geoportal, opracowanie własne.

## Rozdział V Obszar rewitalizacji gminy

Obszar rewitalizacji jest równy obszarowi zdegradowanemu, z tego względu nie umieszczano w rozdziale załącznika graficznego. Sołectwo Grupa oraz Fletnowo spełniają wszystkie kryteria terenów przeznaczanych do procesu rewitalizacji:

- dopuszczalny wskaźnik objęcia rewitalizacją nie więcej niż 30% - mieszkańców,
- dopuszczalny wskaźnik objęcia rewitalizacją nie więcej niż 20% powierzchni gminy.

### § 1. Określenie obszaru rewitalizacji

Działając zgodnie z „Zasadami...” wyznaczono sferę społeczną oraz przestrzenno-funkcjonalną jako wymagające interwencji. Dokonano tego na podstawie dwóch wskaźników sfery społecznej (nr 8, 13) oraz jednego autorskiego sfery przestrzenno-funkcjonalnej.

Tabela nr 9 Zestawienie sołectw, dla których wskaźniki osiągnęły wartość wskazującą na stan kryzysowy.

Sołectwo	Sfera społeczna		Sfera przestrzenno-funkcjonalna
Nazwa	Wskaźnik nr 8 - samowystarczalność ekonomiczna ludności i gospodarstw domowych, udział dzieci do lat 17, na które rodzice otrzymują zasiłek rodzinny w ogólnej liczbie dzieci w tym wieku na danym obszarze.	Wskaźnik nr 13 Skuteczność kształcenia dzieci na poziomie podstawowym. Miejscowość należy do rejonu obsługi szkoły podstawowej o niskim poziomie kształcenia.	Wskaźnik braku dostępu do dostosowanej infrastruktury włączenia społecznego.
Bratwin	60	Wskaźnik osiągnięty dla całej gminy-patrz tab. 6	tak
Grupa	46,85		nie
Mniszek	31,19		tak
Wielkie Stwolno	57,3		tak
Wielki Lubień	26,14		tak
Fletnowo	43,24		nie
Michale	24,03		nie
Dolna Grupa	33,15		tak
Dragacz	22,38		tak
Górna Grupa	36,25		tak
Grupa osiedle	23,67		tak
Wielkie Zajączkowo	35,09		tak
Średnia	<b>33,38</b>		

Źródło: opracowanie własne.

## Rozdział VI Szczegółowa diagnoza obszaru rewitalizacji

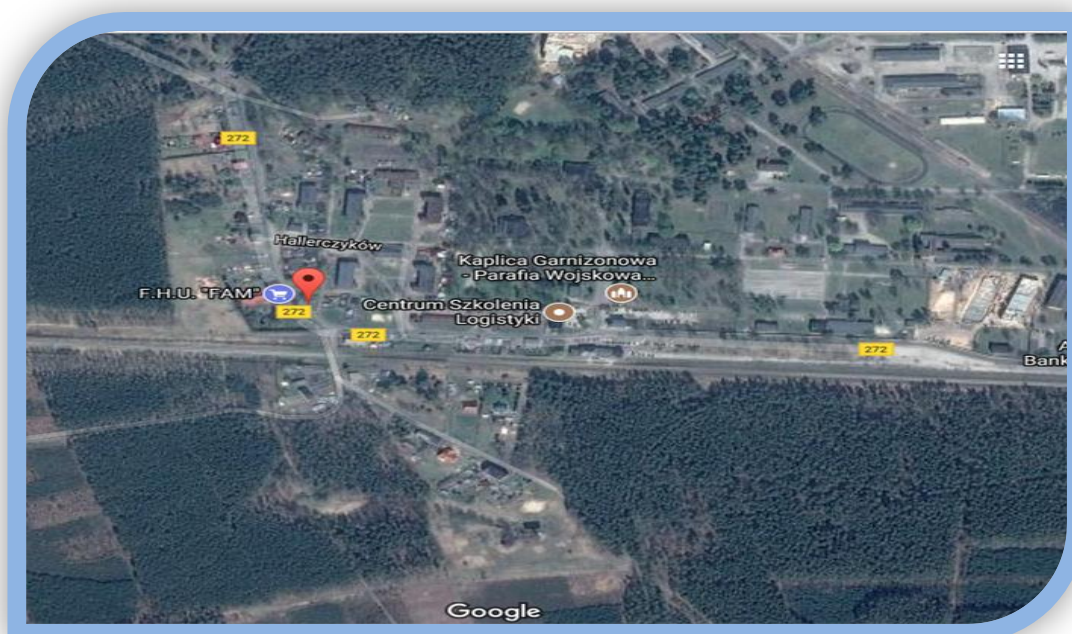
Obszar rewitalizacji stanowią dwa sołectwa stanowiące jednocześnie obszar zdegradowany gminy Dragacz, ze względu na równoczesne występowanie problemu społecznego oraz przestrzenno funkcjonalnego.

Obszar rewitalizacji tworzą sołectwa położone w zachodniej i północnej części gminy. Liczba mieszkańców sołectw to odpowiednio: Fletnowo 343 i Grupa 560. Sołectwa te posiadają różnorodne, charakterystyczne cechy mimo łączących je problemów.

**Grupa** jest najmniejszym sołectwem gminy Dragacz (17,60 ha, czyli 0,16% powierzchni), o którym można powiedzieć, że jest starym miastem wsi.

Większość obiektów stanowi dawny zespół koszar: budynki murowane i szachulcowe z k. XIX w., dworzec kolejowy budynki mieszkalne z k. XIX i pocz. XX w. Teren wokoło jest nieutwardzony, praktycznie brak jest utwardzonych dróg wewnętrznych i chodników. Sołectwo połączone jest z innymi miejscowościami, w tym miastem Grudziądz, poprzez pociągi i autobusy. Sołectwo przecinają tory oraz droga wojewódzka. Mimo swojego małego obszaru, jest dosyć zaludnione, na jedną osobę przypada 314,29 m<sup>2</sup>- dla porównania w Grupie Osiedle jest to niemal 11000 m<sup>2</sup> a w Bratwinie 57725,23 m<sup>2</sup>.

### Mapa nr 4 Obszar Sołectwa Grupa



Źródło: [www.google.pl/maps](http://www.google.pl/maps), opracowanie własne.



## Mapa nr 5 Obszar centralny sołectwa Grupa



Źródło: [www.dragacz.pl](http://www.dragacz.pl) – spacer wirtualny

## Zdjęcie nr 1 Sołectwo Grupa - centrum



Źródło: opracowanie własne

## Zdjęcie nr 2 Osiedle Grupa – centralne miejsce



Źródło: [www.dragacz.pl](http://www.dragacz.pl) – spacer wirtualny

Sytuacja ta powoduje, że mieszkańcy raczej dobrze się znają, są zintegrowani- wspólnie spędzają czas wolny, jednak często w niewłaściwy sposób. Liczne były głosy- zarówno w ankietach jak i podczas rozmów na spotkaniach z mieszkańcami, o chęci eliminacji patologii w społeczeństwie, potrzebie większego poczucia bezpieczeństwa, np. poprzez lepsze oświetlenie sołectwa, organizację przestrzeni. Na pytanie zawarte w ankiecie dotyczącej programu rewitalizacji brzmiące „Jakie problemy związane z jakością życia chciałby Pan(i) rozwiązać w procesie rewitalizacji?” mieszkańcy w większości odpowiadali: zły stan estetyczny otoczenia oraz zły stan infrastruktury wokół budynków. Mieszkańcy czują się stygmatyzowani, między innymi przez to, że żyją w warunkach socjalnych- ponad 90% pomieszczeń socjalnych gminy znajduje się na terenie tego sołectwa, ich zdaniem stan estetyczny otoczenia jest zły. Jednocześnie zdają sobie sprawę z wyjątkowości tego miejsca- jego historii, usytuowania i walorów tj. bliskość przyrody, lokalizacji budynków.

Podczas spotkań konsultacyjnych rodzice zwracali uwagę na stygmatyzację dzieci w szkole, której ich zdaniem również sami doświadczyli. Wypominanie, w jakich warunkach żyją mieszkańcy sołectwa, międzypokoleniowego

marazmu społecznego. Wskazuje to, że ten wieloletni problem, zakorzeniony niemal wśród mieszkańców posiada swoje odzwierciedlenie w wynikach kształcenia tych uczniów, niechęci do nauki. Brak prawidłowej edukacji, rodzi brak ambicji zawodowych i ryzyko pogłębiania złego stanu wskaźnika 8 oraz 13. Dużym potencjałem opisywanego sołectwa jest młode społeczeństwo (udział ludności w wieku przedprodukcyjnym i produkcyjnym to ponad 87% w stosunku do ludności sołectwa). Jest to ogromna szansa dla powodzenia procesu rewitalizacji, ponieważ aż 25% ludzi w wieku przedprodukcyjnym nie posiada jeszcze ugruntowanych poglądów, ich wizję modelu społeczeństwa i samego siebie można ukształtować w sposób pozytywny. Właśnie ludzi młodych i dojrzałych można zachęcić do przełamania marazmu polegającego chociażby na czerpaniu ze środków pomocy społecznej jako jedyne źródła utrzymania. Powodem takiej sytuacji może być brak pozytywnych wzorców, odpowiedzi ze strony rodziny na temat wykonywanych zawodów, zainteresowań czy też słaby poziom kształcenia już na poziomie szkoły podstawowej. Ten ostatni nie daje najmłodszym najłatwiejszego startu do dalszych etapów kształcenia, „ciągnąc” tym samym już za najmłodszymi przekonanie o byciu „gorszym” (co jest oczywiście nieprawdą).

Działanie przewidziane w ramach programu rewitalizacji mają posłużyć do podniesienia samooceny młodych ludzi, ich samorozwojem, edukacją (stypendia, zajęcia w świetlicy) i podniesieniem bezpieczeństwa.

Jak wynika z ankiet położenie sołectwa Grupa w zachodniej części gminy wiąże się także z bardzo słabą dostępnością w transporcie publicznym (mimo dostępności przystanków i sąsiedztwa stacji kolejowej, ze względu na częstotliwość kursów). Niektóre sołectwa, tj. Górna Grupa czy Dolna Grupa posiadają bardzo dobrą dostępność do sieci transportu publicznego (linie autobusowe), dostępności dróg publicznych (drogi wojewódzkie, krajowe, węzeł autostradowy Nowe Marzy). To uwarunkowanie ma kluczowe znaczenia dla bardzo szeroko rozumianego rozwoju społecznego – wpływa nie tylko na możliwość dojazdu do pracy, ale także do szkół średnich, do lekarzy specjalistów, czy dla zaspokojenia jakichkolwiek potrzeb w zakresie handlu, czy kultury (np. zajęcia w GOKSiR). Słaby rozwój transportu publicznego jest w tej części gminy czynnikiem niezwykle silnie wykluczającym społecznie mieszkańców. Najważniejszym zagadnieniem jest zapewnienie możliwości rozwoju zainteresowań dzieci i młodzieży w taki sposób, aby była ona jak najbardziej dostępna, wręcz „pod ręką” (np. w świetlicy wiejskiej). Również nasadzenia roślinne przewidziane do realizacji w tym sołectwie mają na celu zmniejszenie wielkości wskaźnika autorskiego (przestrzenno-funkcjonalny),

poprzez szeroko rozumiane włączenie społeczne- zaangażowanie w dbałość o teren, zainteresowanie rodzimym miejscem. Mieszkańcy wskazują również na niedostateczne bezpieczeństwo, chociażby przez niedoświetlenie terenu.

**Fletnowo** jest kolejnym z najmniejszych sołectw gminy, posiada powierzchnię 436,50 ha, gdzie na 1 mieszkańca przypada 12.725,95 m<sup>2</sup>.

Młodzi ludzie opisywanego sołectwa mogą korzystać właściwie jedynie z placu zabaw oraz budynku świetlicy. Brak jest elementów architektury umożliwiających rozwój zainteresowań sportowych. Plac zabaw jest elementem przeznaczonym wyłącznie dla młodszych dzieci. Świetlica pozbawiona jest podstawowych elementów wyposażenia tj. toaleta czy sprawnie funkcjonujący system ogrzewania. Na terenie sołectwa funkcjonuje Koło Gospodyń Wiejskich, których działalność również jest znacznie ograniczona ze względu na stan techniczny budynku świetlicy. Członkowie KGW są zniechęceni do działania ze względu na długo oczekiwany remont.

Fletnowo jest sołectwem położonym przy drodze krajowej, jednak słabo skomunikowanym transportem publicznym z innymi sołectwami tj. Górna Grupa, gdzie znajduje się siedziba GOKSiR. Spowodowane jest to małą ilością przystanków, brakiem przejść dla pieszych oraz małą ilością lamp oświetleniowych (maleje poczucie bezpieczeństwa). Dlatego ważnym jest integrowanie lokalnej społeczności i samowystarczalność mieszkańców.

1. Fletnowo wciąż jest zamieszkane przez ludzi młodych (wiek przedprodukcyjny-21,57% i produkcyjny- 62,68% ludności ogółem na obszarze). Na tych najmłodszych rodzice w dużym stopniu pozyskują świadczenie rodzinne (wskaźnik nr 8), co świadczy o słabej samowystarczalności ekonomicznej i konieczności podniesienia kwalifikacji młodych mieszkańców, zwiększenia ich kształcenia. Młodzież, między innymi z powodu braku miejsca spotkań nie posiada możliwości rozwijania dodatkowych zainteresowań oraz efektywnego sposobu spędzania wolnego czasu. Rodzice sygnalizowali w trakcie debat społecznych, że nie mając pewności gdzie znajdują się ich podopieczni czują niepokój. Być może to uczucie, wraz ze słabym wynikiem wskaźnika autorskiego jest powodem, dla którego w przypadku pytania w ankiecie „Jakie **problemy związane z jakością życia**, na wskazanym obszarze, chciałby Pan(i) rozwiązać w procesie rewitalizacji?” mieszkańcy OR odpowiadali: słaba samoorganizacja społeczna i współpraca między mieszkańcami a władzami publicznymi ( 10 odpowiedzi), a zaraz za tym po 9 odpowiedzi na: zły stan infrastruktury wokół budynków brak lub słaba aktywność ośrodków kulturalno-rekreacyjnych i sportowych w pobliżu miejsca zamieszkania, słaby przepływ informacji w sprawach dotyczących najbliższego otoczenia. Sytuację tą powinny poprawić miejsca

spotkań, aktywności dzieci, które mogłyby spokojnie dotrzeć z tych miejsc do domów.

### Mapa nr 6 Obszar Sołectwa Fletnowo



Źródło: [www.google.pl/maps](http://www.google.pl/maps), opracowanie własne.

### Mapa nr 7 Obszar centralny Fletnowa



Źródło: [www.dragacz.pl](http://www.dragacz.pl) – spacer wirtualny

### Zdjęcie nr 3 Fletnowo – centrum świetlica wiejska , teren rekreacyjny



Źródło: [www.google.pl/maps](http://www.google.pl/maps), opracowanie własne

Struktura wieku w Grupie oraz we Fletnowie jest relatywnie korzystna – udział grupy przedprodukcyjnej jest wyraźnie wyższy, niż poprodukcyjnej (odpowiednio w tych miejscowościach 25,53% do 12,32% w Grupie oraz 21,57% do 15,75% we Fletnowie).

W SP Dragaczu średnia szkoły w 2016 r. jest z matematyki o 8% wyższa, a j. angielskiego o 5%, niższa niż średnia województwa. W SP w Grupie średnia szkoły w 2016 r. jest z matematyki o 3%, j. angielskiego o 10% niższa od średniej wojewódzkiej. W Gim w Michalu średnia szkoły w 2016 r. jest z matematyki o 4%, j. angielskiego o 5% niższa od średniej wojewódzkiej wg SIO.

### **Podział szkół na obręby**

Do 31.VIII.2017r. w Gminie Dragacz funkcjonowały 2 szkoły podstawowe oraz jedno gimnazjum. Gmina podzielona była na następujące obwody:

a) Dla Szkoły Podstawowej w Dragaczu obwód szkoły stanowiły: z miejscowości Dragacz nieruchomości oznaczone numerami porządkowymi od nr 6 do nr 135, z miejscowości Michale nieruchomości oznaczone

numerami porządkowymi od nr 55 do nr 140, \_Wielkie Zajązkowo całość, Wielki Lubień całość.

b) Dla Szkoły Podstawowej im. 16 Pułku Ułanów Wlkp. w Grupie obwód szkoły stanowią: Grupa całość, Mniszek całość, Nowe Marzy całość, Fletnowo całość, Dolna Grupa całość, Górna Grupa całość, Stare Marzy całość, Wiąskie Piaski całość, Bratwin całość, Polskie Stwolno całość, Wielkie Stwolno całość, z miejscowości Dragacz nieruchomości oznaczone od nr 1 do nr 5, z miejscowości Michale nieruchomości oznaczone numerami porządkowymi od nr 1 do nr 54.

c) Do obwodu Gimnazjum im. Feliksa Kikulskiego w Michalu należały następujące miejscowości: Bratwin, Dolna Grupa, Dragacz, Fletnowo, Górna Grupa, Grupa, Michale, Mniszek, Nowe Marzy, Polskie Stwolno, Stare Marzy, Wiąskie Piaski, Wielki Lubień, Wielkie Stwolno, Wielkie Zajązkowo.

W związku ze zmianami w systemie edukacji w kraju od dnia 1 września 2017 r. do dnia 31 sierpnia 2019 r., granice obwodów publicznych ośmioletnich szkół podstawowych prowadzonych przez Gminę Dragacz wyglądają następująco:

d) Dla Szkoły Podstawowej im. 16 Pułku Ułanów Wlkp. w Grupie obwód szkoły stanowią: z miejscowości Dolna Grupa nieruchomości oznaczone numerami porządkowymi od nr 1 do nr 17, nr 42 i od nr 45 do nr 85 oraz ulice Graniczna, Kościelna, Krótka, Ks. Burdyna, Ogrodnicza, Pogodna, Prosta, Rzemieślnicza, Stolarska, Tartaczna, Wrzosowa, Zaulek, Żwirowa, Fletnowo całość, Górna Grupa całość, Grupa całość, Mniszek całość, Nowe Marzy całość, Stare Marzy całość.

e) Dla Szkoły Podstawowej w Dragaczu obwód szkoły stanowią: z miejscowości Dragacz nieruchomości oznaczone numerami porządkowymi od nr 18 do nr 135, z miejscowości Michale nieruchomości oznaczone numerami porządkowymi od nr 115 do nr 140, Wielki Lubień całość, Wielkie Zajązkowo całość.

f) Dla Szkoły Podstawowej w Michalu obwód szkoły stanowią:

- Bratwin całość,
- z miejscowości Dolna Grupa nieruchomości oznaczone numerami porządkowymi od nr 18 do nr 41 i od nr 43 do nr 44 oraz ulice Akacjowa, Brzozowa, Bukowa, Kwiatowa, Leśna, Słoneczna, Spacerowa, Sosnowa,
- z miejscowości Dragacz nieruchomości oznaczone od nr 1 do nr 17,

- z miejscowości Michale nieruchomości oznaczone numerami porządkowymi od nr 1 do nr 114,
- Polskie Stwolno całość,
- Wiąskie Piaski całość,
- Wielkie Stwolno całość.

Obwód dla klas dotychczasowego Gimnazjum im. Feliksa Kikulskiego w Michalu, od dnia 1 września 2017 r. do dnia 31 sierpnia 2019 r., stanowią wszystkie miejscowości gminy Dragacz.

Diagnoza każdej szkoły została przygotowana i przyjęta przez organ prowadzący, jakim jest Gmina Dragacz. Przyjęto diagnozy Zarządzeniem Wójta nr 70/2017 dnia 12.10.2017 r. DIAGNOZY wskazują na **potrzeby w obszarach** : wyrównywanie szans edukacyjnych poprzez organizację dodatkowych zajęć dydaktyczno – wyrównawczych z poszczególnych przedmiotów, indywidualizacji procesu nauczania, zajęcia wspierające, rozwijające kompetencje emocjonalno – społeczne, logopedycznych, inne o charakterze terapeutycznym, zajęcia rozwijające umiejętność uczenia się, porady, konsultacyjne prowadzone na bieżąco przez nauczycieli i specjalistów.

**Problemy:** nieosiągnięcie sukcesów edukacyjnych przez uczniów słabych, narastające braki edukacyjne, spadek motywacji do nauki, niewielka gotowość do pokonywania trudności, wyuczona bezradność, wynikająca z uwarunkowań wychowawczych w rodzinie, przyjmowanie postawy biernej wobec proponowanych zajęć, spadek lub zaniżanie własnej samooceny na skutek narastających kłopotów w edukacyjnych, wychowawczych.

**Kierunki rozwoju oświaty:** podwyższanie kompetencji zawodowych nauczycieli, zdobywanie przez nich dodatkowych kwalifikacji, poszerzanie oferty edukacyjnej placówki w zakresie zdiagnozowanych potrzeb i zainteresowań uczniów doskonalenie jakości pracy wychowawczej, opiekuńczej, wspieranie wszechstronnego rozwoju dzieci i młodzieży, podnoszenie kompetencji kluczowych u uczniów, kształtowanie charakteru i postaw, stwarzanie atrakcyjnych warunków nauki poprzez nowoczesne wyposażenie szkoły, wielopłaszczyznowa współpraca ze środowiskiem lokalnym.

## § 1 Najważniejsze problemy

Przeprowadzona analiza pozwala na identyfikację kluczowych problemów sołectw leżących w obszarze rewitalizacji:



### **a) Pod względem społeczno-gospodarczym**

- niska aktywność społeczna
- zjawisko ubóstwa – widoczne w liczbie gospodarstw domowych korzystających z pomocy społecznej wg kryterium dochodowego
- niskie wykształcenie dzieci i młodzieży

### **b) Pod względem przestrzennym**

- niekorzystny kształt sieci osadniczej i słaby dostęp do transportu rowerowego – uniemożliwiający korzystanie wszystkich zainteresowanych mieszkańców z siedziby GOKSiR i wymagający przeprowadzania zajęć w świetlicach wiejskich.
- niedostatecznie zagospodarowane tereny rekreacji i wypoczynku.
- niedostateczne warunki techniczne, zła infrastruktura, do prowadzenia zajęć społecznych

### **§ 2 Najważniejsze potencjały**

Poszczególne sołectwa różnią się pod względem obecności uwarunkowań, które można oceniać jako potencjały rozwojowe. Najkorzystniej kształtuje się sytuacja Fletnowa, gdzie szans rozwojowych (w sferze gospodarczej) można upatrywać w: dalszym rozwoju rolnictwa, rozwoju działalności gospodarczej z racji położenia przy drodze krajowej.

Bardzo dużym walorem Grupy jest koncentracja mieszkańców (sfera społeczna), wpływająca bardzo korzystnie na możliwość rozwoju aktywności wymagającej partycypacji większej grupy osób – zebranie tej grupy w warunkach Grupy jest najłatwiejsze.

Mając na względzie sferę gospodarczą to potencjałem jest rozbudowa Centrum Logistyki, przyływ osób z zewnątrz do pracy oraz potrzeba usług jak nap: sprzedaż detaliczna, gastronomia, fryzjerstwo, mechanika.

Potencjalną szansą dla wszystkich dwóch sołectw byłaby także poprawa infrastruktury technicznej zarówno dróg, chodników jak i obiektów użyteczności publicznej. Dla poprawy bezpieczeństwa w miejscach nieoświetlonych to małe inwestycje z oświetleniem ulicznym.

Dużym potencjałem gminy, jakim jest lokalizacja w zasięgu węzła autostrady i drogi krajowej.

## VII Wizja stanu obszaru rewitalizacji po przeprowadzeniu rewitalizacji

### § 1 Koncepcja rewitalizacji na terenie gminy Dragacz

Koncepcja rewitalizacji w gminie Dragacz kierowana jest do sołectw położonych w zachodniej i północnej części gminy i wywodzi się od zidentyfikowanych tu problemów społecznych (które pośrednio przekładają się na warunki gospodarcze).

Sytuacja kryzysowa, która została szczegółowo opisana w rozdziale pt. „Szczegółowa diagnoza obszaru rewitalizacji” - ma tu złożone podłoże, ale generalnie wiąże się z: niższą aktywnością mieszkańców (zarówno w sferze aktywności społecznej, jak i zawodowej, w tym skłonności i zdolności do podejmowania działalności gospodarczych), większym niedostosowaniem do potrzeb rynku pracy, trudniejszymi warunkami podjęcia pracy poza miejscem zamieszkania ze względu na brak możliwości dojazdu do pracy w komunikacji publicznej.

Rewitalizację w sołectwach Grupa i Fletnowo zamierza się przeprowadzić zgodnie z celem C, określonym w rozdziale 6.4.2 „Zasad programowania przedsięwzięć rewitalizacyjnych w celu ubiegania się o środki finansowe w ramach Regionalnego Programu Operacyjnego Województwa Kujawsko-Pomorskiego na lata 2014-2020”, to znaczy:

### **C Cel rewitalizacji: społecznej rozwój społeczny dzieci i młodzieży w rejonach o niskim poziomie kształcenia w szkołach podstawowych i gimnazjalnych**

Za obszary rewitalizacji można uznać miejscowości, w których jednocześnie spełnione są warunki:

- a) miejscowość należy do rejonu obsługi szkoły podstawowej lub gimnazjum o niskim poziomie kształcenia (wg kryterium szczegółowego ),
- b) lokalny samorząd może wykazać udokumentowane zainteresowanie prowadzeniem zajęć aktywizujących (np. przez sektor ngo)

Szczegółowa koncepcja rewitalizacji polegać będzie na realizacji programu rozwoju społecznego, mającego na celu trwałą zmianę postaw społecznych w zakresie aktywności społecznej, zaradności, roli wykształcenia dzieci i młodzieży oraz dorosłych usamodzielnienia młodzieży.

Zakłada się, że działania powinny być prowadzone dwukierunkowo 1) wobec dorosłych 2) wobec dzieci i młodzieży, po to aby uzyskać efekt wpływu na całe rodziny. Zakłada się również, że dzieci i młodzież objęte programem, wywierając będą presję na pożądane zachowania rodziców. Dzieci i młodzież rozszerzą swoje horyzonty o nowe obszary edukacji. Zakłada się, że dzieci i młodzież objęte programem będą bardziej odporne na nabywanie negatywnych wzorców zachowań wobec lokalnych stereotypów. Zakłada się, że w obszarach o niższym poziomie życia (a więc niskim poziomie dochodów rodzin), możliwość stymulowania rozwoju dzieci i młodzieży w rodzinach jest jak najbardziej pożądane. Nowe wzorce edukacji i wychowania spowodują wzrost potencjału dzieci i młodzieży na dalszych etapach edukacji, a dowartościowanie spowoduje wzrost pewności do dalszych działań rozwojowych.

Oczywiście z udziału w programie nie zamierza się wykluczać dzieci i młodzieży pochodzącej z gospodarstw domowych nie wykazujących cech problemowych OR, w tym spoza OR. W tym przypadku uczestnictwo w programie będzie traktowane jako działanie na rzecz poprawy kapitału ludzkiego i społecznego na terenie OR. Wszystkie działania prowadzone w Programie będą koncentrowały się jednak na wsparciu osób z obszaru rewitalizacji, których problemy stanowiły podstawę wyznaczenia OR, a włączenie osób nie wykazujących cech problemowych, w tym spoza OR, nie spowoduje zmniejszenia interwencji w kierunku grupy docelowej programu.

Program rozwoju społecznego w stosunku do tych dwóch grup docelowych będzie więc miał na celu:

Wobec dzieci i młodzieży szkolnej – główną ideą interwencji jest tu wykształcenie prawidłowych postaw równościowych i wolnych od stereotypów, wzrost znaczenia kształcenia, aktywności społecznej, samorozwoju a także bezpieczeństwa;

Wobec osób dorosłych – główną ideą interwencji będzie zwiększenie aktywności społecznej mieszkańców, wzrosty aktywności i wspólnego planowania rozwoju danego obszaru.

Takie ogólne założenie przyjęto w wyniku: analiz stanu rozwoju wszystkich dwóch miejscowości, przeprowadzonych z mieszkańcami konsultacji społecznych, analiz formalnych możliwości realizacji określonych przedsięwzięć w ramach programów rewitalizacji. Przyjęto założenie, że program społeczny adresowany będzie do mieszkańców wszystkich dwóch sołectw.

Bazą dla organizacji zajęć będą świetlice wiejskie w Grupie i we Fletnowie, ponieważ są jedynymi obiektami użyteczności publicznej. Jednakże ich stan techniczny wymaga natychmiastowej interwencji.

W celu społecznej aktywizacji infrastruktura istniejąca wymaga modernizacji, gdyż przekracza możliwości techniczne jej wykorzystania. W innym przypadku realizacja działań miękkich dofinansowanych z EFS nie będzie możliwa. Odzwierciedleniem potrzeb jest wskaźnik autorski.

Niektóre formy wsparcia jak program stypendialny organizowany będzie także poza gminą – dotyczy to młodzieży uczącej się poza OR Grupa.

Programy rozwoju społecznego – dla dorosłych i dla dzieci - zostaną powierzone organizacjom pozarządowym, przy wsparciu gminnych instytucji kultury, szkół.

Dla dzieci i młodzieży szkolnej przewiduje się następujący zakres działań (realizowany na OR):

- **szkolenia wyrównujące szanse edukacyjne, w tym językowe, matematyczne, programowanie, grafika komputerowa** Organizacja cyklu regularnych zajęć mających na celu poprawę wyników kształcenia dzieci i młodzieży uczęszczających do szkół prowadzonych przez samorząd gminy, rozwój pasji oraz dopasowanie do potrzeb rynku. Kierunki szkoleń podyktowane słabymi wynikami kształcenia z matematyki, języka czy też z rosnących potrzeb nowoczesnych technik komputerowych.

- **animacje sportowe**

Organizacja cyklu regularnych zajęć mających na celu poprawę sprawności fizycznej uczęszczających do szkół prowadzonych przez samorząd gminy

- **zajęcia warsztatowe w świetlicy w podziale na grupy wiekowe**

Organizacja cyklu regularnych zajęć mających na celu szeroko rozumiany rozwój społeczny dzieci i młodzieży - zwłaszcza w aspekcie aktywności na rzecz lokalnej społeczności, pobudzenia pasji i zainteresowań, działalności artystyczne, zainteresowanie kulturą, kształtowanie tożsamości regionalnej i lokalnej,

W Grupie dodatkowo:

- **spotkania ze specjalistami dot. uzależnień oraz podziałów społecznych (działania równościowe)** – cykl spotkań ze specjalistami celem pobudzenia prawidłowych wzorców samooceny, łamanie

stereotypów w środowisku lokalnym, działania coachingowe wśród młodzieży

- **program stypendialny** dla młodzieży uczęszczającej do szkół średnich poza OR, celem usamodzielnienia się oraz zmiany środowiska lokalnego

Dla osób dorosłych przewiduje się następujący zakres działań:

- Główne działania: pakiet działań przeciwdziałających wykluczeniom: - spotkania związane z przeciwdziałaniem marginalizacji osób i rodzin zagrożonych patologiami społecznymi wraz z wzmocnieniem ich zdolności do samodzielnego funkcjonowania (szkolenia, np. rozpoznawanie uzależnień i praca z osobami uzależnionym od substancji i zachowań, spotkania dla osób współuzależnionych, trudne zachowania u dzieci i młodzieży), kursy o metodach radzenia sobie w warunkach problemowych, a także wskazaniu rangi samodzielności dorosłych i ich dzieci, których celem będzie wzrost świadomości o uzależnieniach.

Niezbędnym warunkiem powodzenia planowanych powyżej działań społecznych, jest realizacja inwestycyjnych działań infrastrukturalnych. Z punktu widzenia finansowania interwencji, w każdym z sołectw wskazuje się na zamiar realizacji projektów zintegrowanych (łączyjących działania w ramach EFS i działania w ramach EFRR). W szczególności w poszczególnych sołectwach wskazuje się na niezbędne działania inwestycyjne:

#### **W sołectwie Fletnowo**

- **przebudowa budynku świetlicy wiejskiej we Fletnowie:** zgodnie z projektem budowlanym: przebudowa bryły obiektu, docieplenie ścian, zmiana dachu, instalacje elektryczne i sanitarne przebudowa wewnątrz budynku, budowa sanitariatów, malowanie, budowa kotłownia

#### **W sołectwie Grupa**

- **remont budynku świetlicy wiejskiej w Grupie:** zgodnie z projektem budowlanym: zmiana tynków zewnątrz, instalacje elektryczne, przebudowa wewnątrz budynku, malowanie ścian.

#### § 2 Opis spodziewanego efektu rewitalizacji na terenie gminy Dragacz

Planowane działania powinny doprowadzić przede wszystkim do zmian mentalności mieszkańców rewitalizowanych sołectw. Oddziaływania na obydwie grupy docelowe (młodzież i dorosłych), będą nieco odmienne.

W grupie dorosłych końcowym efektem będzie większa aktywność w zakresie rozwoju społecznego (aktywności społecznej, wiedzy o problemach społecznych, usamodzielnieniu, wpływu na dzieci)

Nastąpi to poprzez udział w spotkaniach informacyjnych, czy też poprzez dofinansowanie stypendialne ich dzieci. Rosnąca samoświadomość może wywołać inne pozytywne efekty jak np. wzrost zatrudnienia na OR.

Zakłada się także, że poprawiająca się sytuacja materialna rodzin, które w wyniku zrealizowanych działań, zmieniły dotychczasowy styl życia, będzie stanowiła zachętę i dobry przykład dla części osób pozostałych.

W sferze wskaźnikowej, program dla ludności będzie oddziaływać na: liczbę dzieci i młodzieży uczestniczących w zajęciach, liczbę osób objętych wsparciem w programie, liczbą osób zagrożonych wykluczeniem społecznym objętych wsparciem w programie, liczbę osób korzystających ze zrewitalizowanych obszarów.

Szczególnie duże oczekiwania dotyczą działań adresowanych do dzieci i młodzieży. Głównym celem jest tu zaszczepienie idei samorozwoju poprzez pokazanie korzyści rozwojowych płynących z szacunku dla wiedzy, szacunku dla wykształcenia i roli wykształcenia. Program ma na celu doprowadzenie do ukształtowania takich postaw, poprzez stymulowanie i rozwijanie zainteresowań, pomoc w nauce, poszerzenie horyzontów, a więc poprzez impulsy, które w środowisku, w którym dzieci i młodzież się wychowują, są deficytowe. W przypadku młodych ludzi, zakłada się, że działania te wywarą trwałą, pozytywny wpływ na ich dalsze wybory edukacyjne i zawodowe.

Reasumując, w wymiarze ogólnym, w wyniku rewitalizacji, Fletnowo i Grupa będą sołectwami:

- zamieszkiwanymi przez społeczeństwo silniej, niż dotąd zaangażowane w sprawy rozwoju własnych miejscowości,
- zamieszkiwanymi przez społeczeństwo o większym, niż dotąd, potencjale i większych zdolnościach do wspólnej realizacji działań,
- o wyższej estetyce zagospodarowania i zabezpieczonymi obszarami
- o lepszej dostępności i większej funkcjonalności bazy dla integracji społecznej (przestrzeni wspólnych świetlice, tereny rekreacyjne)
- w ogólnym rozrachunku - o lepszej, szeroko rozumianej, jakości życia, samowystarczalności (w aspektach materialnych i pozamaterialnych).

§ 3 Cele rewitalizacji oraz odpowiadające im kierunki działań służące eliminacji lub ograniczeniu negatywnych zjawisk

Celem programu rewitalizacji w gminie Dragacz jest:

### Rewitalizacja sołectw Grupa i Fletnowo rozwój społeczny i edukacyjny dzieci i młodzieży

Cel ten zamierza się zrealizować za pomocą następujących kierunków (czyli grup działań):

#### **Kierunek 1: Aktywizacja społeczna sołectwa i przeciwdziałanie wykluczeniom**

a) Zarówno Grupa jak i Fletnowo należą do rejonu obsługi szkoły podstawowej o niskim poziomie kształcenia wg kryterium szczegółowego „Zasad...”

b) Gmina Dragacz może wykazać udokumentowane zainteresowanie prowadzeniem zajęć aktywizujących:

24.05.2017 na terenie Gminy zarejestrowana została Fundacja na rzecz rozwoju Ataraxia, KRS 0000679231, 08.04.2016 r. na terenie Gminy Dragacz zarejestrowane zostało Stowarzyszenie klub sportowy Ułani Dragacz, REGON 365171960.

c) grupa zarówno młodych jak i dorosłych mieszkańców wskazuje na potrzebę włączenia społecznego z OR, ponieważ jego brak stanowi ogromny problem wykluczenia mieszkańców np. poprzez szkolenia, kursy czy też inne zajęcia aktywizujące i rozwijające społeczeństwo

#### **Kierunek 2: Rozwój infrastruktury dla rozwoju przestrzennego Sołectw**

a) Zarówno w Grupie jak i Fletnowie problemem jest słaby dostęp do obiektów użyteczności publicznej. Na obu obszarach występują przestrzeń obiekty zdegradowane, które mogą zostać zaadaptowane do celów rozwoju społecznego. Są to przede wszystkim świetlice wiejskie, których stan wymaga zaangażowania środków pieniężnych w celu całorocznego funkcjonowania (brak toalety w budynku świetlicy we Fletnowie, zły stan budynków). Ponadto, na wymienionych obszarach Gmina posiada tereny, które przy pomocy środków pochodzących z wdrażania procesu rewitalizacji mogą w swobodny sposób zostać przekształcone tj. niezagospodarowane place w Grupie, tereny zielone pod rekreację we Fletnowie.

b) utworzenie infrastruktury należącej do tej samej kategorii oraz umożliwiającej realizację zadań/aktywności tego samego rodzaju, jeśli zapotrzebowanie społeczne przekracza możliwości już istniejącej:

- obie świetlice posiadają zły stan techniczny, ich jesienno-zimowe użytkowanie jest znacznie utrudnione poprzez nieszczelne dachy, stolarkę okienną czy brak toalety wewnątrz budynku.

c) działania finansowane z EFRR będą zintegrowane z działaniami EFS, ponieważ nie będzie możliwe prowadzenie działań społecznych jak szkolenia, kursy bez odpowiedniej infrastruktury technicznej dofinansowanej z środków EFRR

Poszczególne kierunki są więc podporządkowane rodzajom interwencji, które są niezbędne dla rewitalizacji, to znaczy:

- Interwencji, której głównym celem jest zwiększenie samodzielności życiowej
- Interwencji, której głównym celem jest rozwój społeczny i edukacyjny dzieci i młodzieży, mający na celu przeciwdziałanie ich wykluczeniu społecznemu
- Interwencji, której głównym celem jest realizacja infrastruktury niezbędnej dla realizacji powyższych działań społecznych

Działania w ramach kierunku 1 są przeznaczone do finansowania w ramach EFS, a w kierunku 2 – w ramach EFRR

Kolejnym szczeblem podziału działań – są przedsięwzięcia. W ramach programu rewitalizacji dla gminy Dragacz zaplanowano realizację dwóch przedsięwzięć:

**1. Realizacja programu rozwoju społecznego sołectw Grupa i Fletnowo**

**2. Rozwój infrastruktury rozwoju społecznego sołectw Grupa i Fletnowo**

Zintegrowane programy rewitalizacyjne dla każdego z sołectw zawierają wszystkie projekty, które składają się na działania rewitalizacyjne w danym sołectwie – to znaczy: grupują terytorialnie (wg sołectw) działania realizujące poszczególne kierunki.



Wskaźnikiem realizacji celu rewitalizacji w gminie jest:

**Wzrost jakości edukacji wśród dzieci i młodzieży z terenów OR poprzez poprawę wyników sprawdzianu na zakończenie szkoły podstawowej w każdym sołectwie co najmniej do średniej wojewódzkiej, wzrost aktywności społecznej u 100 osób wykluczonych społecznie, zapewnienie 10 stypendiów oraz poprawę dostępu do 2 obiektów infrastruktury.**

Ustanawia się następujące wskaźniki produktów i rezultatów wg tabeli poniżej

**Tabela nr 10 Wskaźniki Programu**

Wskaźnik	Rok bazowy	Stan docelowy	Uwagi	Odniesienie wskaźników do SZOOP RPO WKP
Wskaźniki produktu				<b>Działanie</b>
<b>Liczba uczestników kursów i szkoleń mających na celu aktywizację społeczną</b>	0	100 os	Wskaźnik autorski	
Liczba osób, które uzyskały stypendia	0	10 os	Wskaźnik autorski	
Liczba osób zagrożonych ubóstwem lub wykluczeniem społecznym objętych wsparciem w programie	0	100 os	Wskaźnik LSR, SZOOP Wskaźnik Strategii ORSG	11.1
Liczba wspartych obiektów infrastruktury zlokalizowanych na rewitalizowanych obszarach	0	2 szt	Wskaźnik LSR, SZOOP Wskaźnik Strategii ORSG	7.1
Wskaźniki rezultatu				
<b>Liczba osób korzystających ze zrewitalizowanych obszarów</b>	0	530 os	Wskaźnik LSR, SZOOP	7.1.
<b>Liczba osób, które podniosły swoje umiejętności po opuszczeniu programu</b>	0	95 os	Wskaźnik autorski	
<b>Liczba otrzymanych stypendiów</b>	0	10 os	Wskaźnik autorski	
<b>Powierzchnia obszarów objętych rewitalizacją Grupa</b>	0	95,47 m2	Wskaźnik LSR, SZOOP	7.1.
<b>Powierzchnia obszarów objętych rewitalizacją Fletnowo</b>	0	213 m2	Wskaźnik LSR, SZOOP	7.1.
<b>Liczba osób zagrożonych ubóstwem lub wykluczeniem społecznym, u których wzrosła aktywność społeczna</b>	0	100 os	Wskaźnik LSR, SZOOP	11.1

Źródło: Opracowanie własne

W programie wyznacza się projekty i przedsięwzięcia główne oraz przedsięwzięcia uzupełniające.

Lista planowanych przedsięwzięć i projektów rewitalizacyjnych:

**Kierunek działań: 1. Aktywizacja społeczna sołectwa i przeciwdziałanie wykluczeniom**

**PRZEDSIĘWZIĘCIA**

- 1.1. FLETNOWO Program rozwoju społecznego sołectw - pakiet działań aktywizujących dla ludności dorosłej
- 1.2. GRUPA Program rozwoju społecznego sołectw - pakiet działań aktywizujących dla ludności dorosłej
- 1.3. FLETNOWO Program rozwoju społecznego sołectw - pakiet działań aktywizujących dla ludności do 16 rż we Fletnowie
- 1.4. GRUPA Program rozwoju społecznego sołectw - pakiet działań aktywizujących dla ludności do 16 rż w Grupie
- 1.5 Program stypendialny w Grupie

**Kierunek działań: 2. Rozwój infrastruktury dla rozwoju przestrzennego Sołectw**

**PRZEDSIĘWZIĘCIA**

- 2.1. Przebudowa budynku świetlicy wiejskiej we Fletnowie
- 2.2. Remont budynku świetlicy wiejskiej w Grupie

§ 4 Lista planowanych projektów/przedsięwzięć rewitalizacyjnych

Tabela 11.1 Główne projekty/przedsięwzięcia rewitalizacyjne

Obszar rewitalizacji (nr/nazwa)	Przedsięwzięcie (nr, nazwa)	Projekt (nr, nazwa)	Typ projektu S-społeczny G-gospodarczy PF – przestrzenno-funkcjonalny	Opis projektu					
				Podmiot/y realizujący/e projekt	Zakres realizowanych zadań	Lokalizacja (miejsce przeprowadzenia danego projektu)	Szacowana wartość projektu (zł)	Prognozowane rezultaty	Sposób oceny i zmierzenia rezultatów w odniesieniu do celów rewitalizacji
1	2	3	4	5	6	7	8	9	10
<b>Cel rewitalizacji: Rewitalizacja sołectw Fletnowo i Grupa</b>									
<b>Kierunek działań: 1.Aktywizacja społeczna sołectwa i przeciwdziałanie wykluczeniom</b>									
<b>1 Grupa</b>	Realizacja programu rozwoju sołectwa	1.1.Program rozwoju sołectw - pakiet działań aktywizujących dla ludności dorosłej w Grupie	S	Gmina Dragacz we współpracy z GOPS NGO	Główne działania: pakiet działań przeciwdziałających wykluczeniom: - spotkania związane z przeciwdziałaniem marginalizacji osób i rodzin zagrożonych patologiami społecznymi wraz z wzmocnieniem ich zdolności do samodzielnego funkcjonowania (szkolenia, np. rozpoznawanie uzależnień i praca z osobami uzależnionym od substancji i zachowań, spotkania dla	Świetlica wiejska w Grupie	105 000,00 (dwa granty po 50 000)	<u>Autorski</u> Liczba uczestników kursów i szkoleń mających na celu aktywizację społeczną – <b>30 osób, w tym 25 osób z OR,</b>  <u>LSR, SZOOP</u> Liczba osób zagrożonych ubóstwem lub wykluczeniem społecznym objętych wsparciem w programie – <b>30 osób, w tym 25 osób z OR</b>	Nabór na szkolenia i warsztaty będzie się odbywał na podstawie deklaracji uczestnictwa ocena frekwencji na podstawie list obecności  Osoby liczone pojedynczo  Liczba osób uzyskujących większe umiejętności – na podstawie wydanych zaświadczeń o ukończeniu kursu

					osób współzależnych, trudne zachowania u dzieci i młodzieży), kursy o metodach radzenia sobie w warunkach problemowych, a także wskazaniu rangi samodzielności dorosłych i ich dzieci, których celem będzie wzrost świadomości o uzależnieniach.			<u>LSR, SZOOP</u> Liczba osób zagrożonych ubóstwem lub wykluczeniem społecznym, u których wzrosła aktywność społeczna – <b>30 osób, w tym 25 osób z OR</b>  <u>Autorski</u> Liczba osób, które podniosły swoje umiejętności po opuszczeniu programu – <b>25 osób, w tym 24 osoby z OR</b>	
<b>2 Fletnowo</b>	Realizacja programu rozwoju społecznego sołectwa	1.2. Program rozwoju społecznego sołectw - pakiet działań aktywizujących dla ludności do 16 rż we Fletnowie	S	Gmina Dragacz we współpracy z GOKSIR NGO SZKOŁY	Cykl zajęć mających na celu poprawę wyników kształcenia dzieci i młodzieży z obszaru rewitalizacji Fletnowo, uczęszczających do szkół oraz ich aktywizację społeczną, w tym:	Świetlica wiejska we Fletnowie	105 000,00 (dwa granty po 50 000)	<u>Autorski</u> Liczba uczestników kursów i szkoleń mających na celu aktywizację społeczną – <b>40 osób</b>  <u>Autorski</u> Liczba osób, które podniosły swoje umiejętności po opuszczeniu	Nabór na szkolenia i warsztaty będzie się odbywał na podstawie deklaracji uczestnictwa ocena frekwencji na podstawie list obecności  Osoby liczone pojedynczo  Liczba osób uzyskujących

					<p>- szkolenia wyrównujące szanse edukacyjne, w tym językowe, matematyczne, programowanie, grafika komputerowa</p> <p>- animacje sportowe</p> <p>- zajęcia warsztatowe w świetlicy w podziale na grupy wiekowe mające na celu pobudzenie pasji i zainteresowań, działalności artystyczne, zainteresowanie kulturą, kształtowanie tożsamości regionalnej i lokalnej,</p>			<p>programu – <b>38 osób</b></p> <p><u>LSR, SZOOP</u> Liczba osób zagrożonych ubóstwem lub wykluczeniem społecznym objętych wsparciem w programie – <b>40 osób</b></p> <p><u>LSR, SZOOP</u> Liczba osób zagrożonych ubóstwem lub wykluczeniem społecznym, u których wzrosła aktywność społeczna – <b>40 osób</b></p>	<p>większe umiejętności – na podstawie wydanych zaświadczeń o ukończeniu, dyplomy</p>
--	--	--	--	--	---	--	--	--	---

1 Grupa	Realizacja programu rozwoju społecznego sołectwa	1.3 Program rozwoju społecznego sołectw - pakiet działań aktywizujących dla ludności do 16 rż. w Grupie	S	Gmina Dragacz we współpracy z GOKSIR NGO SZKOŁY	<p>Cykl zajęć mających na celu poprawę wyników kształcenia dzieci i młodzieży z uczęszczających do szkół oraz ich aktywizację społeczną, w tym:</p> <ul style="list-style-type: none"> <li>- szkolenia wyrównujące szanse edukacyjne, w tym językowe, matematyczne, programowanie, grafika komputerowa</li> <li>- animacje sportowe</li> <li>- zajęcia warsztatowe w świetlicy w podziale na grupy wiekowe mające na celu pobudzenie pasji i zainteresowań, działalności artystyczne, zainteresowanie kulturą, kształtowanie tożsamości</li> </ul>	Świetlica wiejska w Grupie	105 000,00 (dwa granty po 50 000)	<p><u>Autorski</u> Liczba uczestników kursów i szkoleń mających na celu aktywizację społeczną – <b>40 w tym 35 osób z OR</b></p> <p><u>Autorski</u> Liczba osób, które podniosły swoje umiejętności po opuszczeniu programu – <b>35, w tym 33 osoby z OR</b></p> <p><u>LSR, SZOOP</u> Liczba osób zagrożonych ubóstwem lub wykluczeniem społecznym objętych wsparciem w programie – <b>40, w tym 35 osób z OR</b></p> <p><u>LSR, SZOOP</u> Liczba osób zagrożonych ubóstwem lub wykluczeniem</p>	<p>Nabór na szkolenia i warsztaty będzie się odbywał na podstawie deklaracji uczestnictwa ocena frekwencji na podstawie list obecności</p> <p>Osoby liczone pojedynczo</p> <p>Liczba osób uzyskujących większe umiejętności – na podstawie wydanych zaświadczeń o ukończeniu, dyplomy</p>
---------	--	---	---	---	--	----------------------------	-----------------------------------	--	---

					regionalnej i lokalnej, - spotkania ze specjalistami dot. uzależnień oraz podziałów społecznych (działania równościowe) – cykl spotkań ze specjalistami celem pobudzenia prawidłowych wzorców samooceny, łamanie stereotypów w środowisku lokalnym, działania coachingowe wśród młodzieży			społecznym, u których wzrosła aktywność społeczna – <b>40 osób, w tym 35 osób z OR</b>	
<b>1 Grupa</b>	Realizacja programu rozwoju społecznego sołectwa	1.4 Program stypendialny Grupie	S	Gmina Dragacz we współpracy z GOPS NGO SZKOŁY	Dzieci i młodzież z OR Grupa.  Główne działania: Udzielenie pomocy finansowej w formie stypendiów dla osób uczących się poza OR	Poza OR	50 000	<u>Autorski</u> Liczba osób, które uzyskały stypendia – <b>10</b>	Liczba osób korzystających ze stypendiów – na podstawie wypłat i decyzji o przyznaniu

Obszar rewitalizacji (nr/nazwa)	Przedsięwzięcie (nr, nazwa)	Projekt (nr, nazwa)	Typ projektu S-społeczny G-gospodarczy PF – przestrzenno-funkcyjny	Opis projektu					
				Podmiot/y realizujący/e projekt	Zakres realizowanych zadań	Lokalizacja (miejsce przeprowadzenia danego projektu)	Szacowana wartość projektu (zł)	Prognozowane rezultaty	Sposób oceny i zmierzenia rezultatów w odniesieniu do celów rewitalizacji
1	2	3	4	5	6	7	8	9	10
<b>Cel rewitalizacji: Rewitalizacja sołectw Fletnowo i Grupa</b>									
<b>Kierunek działań: 2. Rozwój infrastruktury dla rozwoju przestrzennego Sołectw</b>									
2 Fletnowo	Realizacja programu rozwoju funkcjonalno – przestrzennego sołectwa	2.1 Przebudowa budynku świetlicy wiejskiej we Fletnowie	PF	Gmina Dragacz	Zgodnie z projektem budowlanym: - przebudowa bryły obiektu - docieplenie ścian - zmiana dachu - instalacje elektryczne i sanitarne - przebudowa wewnątrz budynku - budowa sanitariatów - malowanie - budowa kotłownia  W przebudowanym budynku zostaną przeprowadzone	Świetlica wiejska we Fletnowie	400 000,00	<u>LSR, SZOOP</u> Liczba wspartych obiektów infrastruktury zlokalizowanych na rewitalizow. obszarach – <b>1</b>  <u>LSR, SZOOP</u> Liczba osób korzystających ze zrewitalizowanych obszarów <b>200 osób</b>  <u>LSR, SZOPP</u> Powierzchnia obszarów objętych rewitalizacją <b>213 m2</b>	Protokół odbioru robót, umowa z wykonawcą



					projekty społeczne, w którym będą uczestniczyły osoby z obszaru rewitalizacji Fletnowo.				
1 Grupa	Realizacja programu rozwoju funkcjonalno – przestrzennego sołectwa	2.2 Remont budynku świetlicy wiejskiej w Grupie	PF	Gmina Dragacz	Zgodnie z projektem budowlanym: - zmiana tynków zewnętrznych - instalacje elektryczne - przebudowa wnętrza budynku - malowanie ścian W przebudowanym budynku zostaną przeprowadzone projekty społeczne, w którym będą uczestniczyły osoby z obszaru rewitalizacji jak i spoza.	Świetlica wiejska w Grupie	80 000,00	<u>LSR, SZOOP</u> Liczba wspartych obiektów infrastruktury zlokalizowanych na rewitalizow. obszarach – <b>1</b>  <u>LSR, SZOOP</u> Liczba osób korzystających ze zrewitalizowanych obszarów <b>330</b>  <u>LSR, SZOOP</u> Powierzchnia obszarów objętych rewitalizacją <b>95,47 m2</b>	Protokół odbioru robót, umowa z wykonawcą

Źródło: Opracowanie własne

**Tabela 11.2 Podział planowanych projektów/przedsięwzięć rewitalizacyjnych w kontekście problemów**

Problem	Wskaźnik	Cel	Projekt	Prognozowane rezultaty
OR Grupa				
<b>Uzależnienie od zasiłku rodzinnego przyznawanego na dzieci do 17 lat</b>	<i>Wskaźnik nr 8 - samowystarczalność ekonomiczna ludności i gospodarstw domowych, udział dzieci do lat 17, na które rodzice otrzymują zasiłek rodzinny w ogólnej liczbie dzieci w tym wieku na danym obszarze</i>	<b>Cel rewitalizacji: Rewitalizacja sołectwa Grupa</b>  <b>Kierunek działań:</b> <b>1. Aktywizacja społeczna sołectwa Grupa i przeciwdziałanie wykluczeniom</b>	1.1. Program rozwoju społecznego sołectw - pakiet działań aktywizujących dla ludności dorosłej w Grupie	Liczba uczestników kursów i szkoleń mających na celu aktywizację społeczną – <b>25 osób</b>  Liczba osób zagrożonych ubóstwem lub wykluczeniem społecznym objętych wsparciem w programie – <b>25 osób</b>  <b>SZOOP</b> Liczba osób zagrożonych ubóstwem lub wykluczeniem społecznym, u których wzrosła aktywność społeczna – <b>25 osób</b>  Liczba osób, które podniosły swoje umiejętności po opuszczeniu programu – <b>24 osoby</b>
<b>Uzależnienie od zasiłku rodzinnego przyznawanego na dzieci do 17 lat</b>	<i>Wskaźnik nr 8 - samowystarczalność ekonomiczna ludności i gospodarstw domowych, udział dzieci do lat 17, na które rodzice otrzymują zasiłek rodzinny w ogólnej liczbie dzieci w tym wieku na danym obszarze</i>	<b>Cel rewitalizacji: Rewitalizacja sołectwa Grupa</b>  <b>Kierunek działań:</b> <b>1. Aktywizacja społeczna sołectwa Grupa i przeciwdziałanie wykluczeniom</b>	1.4. Program stypendialny w Grupie	Liczba osób, które uzyskały stypendia – <b>10 osób</b>
<b>Niska jakość kształcenia</b>  Uzależnienie od zasiłku rodzinnego przyznawanego	<i>Aktywność edukacyjna młodzieży w wieku do 16 rż Skuteczność kształcenie dzieci</i>	<b>Cel rewitalizacji: Rewitalizacja sołectwa Grupa</b>  <b>Kierunek działań:</b>	1.3. Program rozwoju społecznego sołectw - pakiet działań aktywizujących dla ludności do 16 rż.	Liczba uczestników kursów i szkoleń mających na celu aktywizację społeczną – <b>35 osób</b>

na dzieci do lat 17	<i>na poziomie podstawowym.</i>	<b>1.Aktywizacja społeczna sołectwa Grupa i przeciwdziałanie wykluczeniom</b>	w Grupie	<p>Liczba osób, które podniosły swoje umiejętności po opuszczeniu programu – <b>33 osoby</b></p> <p>Liczba osób zagrożonych ubóstwem lub wykluczeniem społecznym objętych wsparciem w programie – <b>35 osób</b></p> <p>Liczba osób zagrożonych ubóstwem lub wykluczeniem społecznym, u których wzrosła aktywność społeczna – <b>35 osób</b></p> <p>Udział dzieci do lat 17, na które rodzice otrzymują zasiłek rodzinny w ogólnej liczbie dzieci w tym wieku na danym obszarze – <b>46,85 %</b></p>
Niska jakość przestrzeni infrastruktury społecznej	<p><i>Autorski</i></p> <p><i>Jakość przestrzeni-obecność obiektów infrastruktury, które są dostosowane do potrzeb społecznych.</i></p>	<b>Cel rewitalizacji: Rewitalizacja sołectwa Grupa Kierunek działań: 2. Rozwój infrastruktury dla rozwoju przestrzennego OR</b>	2.2 Remont budynku świetlicy wiejskiej w Grupie	<p>Liczba wspartych obiektów infrastruktury zlokalizowanych na rewitalizow. obszarach – <b>1</b></p> <p>Liczba osób korzystających z infrastruktury – <b>330 osób</b></p> <p>Powierzchnia obszarów objętych rewitalizacją <b>95,47 m2</b></p>
Fletnowo				
<b>Niska jakość kształcenia</b> Uzależnienie od zasiłku rodzinnego przyznawanego na dzieci do lat 17	<p><i>Aktywność edukacyjna młodzieży w wieku do 16 rż</i></p> <p><i>Skuteczność kształcenie dzieci na poziomie podstawowym.</i></p>	<b>Cel rewitalizacji: Rewitalizacja sołectwa Fletnowo</b>  <b>Kierunek działań: 1.Aktywizacja społeczna sołectwa Fletnowo i</b>	1.2. Program rozwoju społecznego sołectw - pakiet działań aktywizujących dla ludności do 16 rż we Fletnowie	<p>Liczba uczestników kursów i szkoleń mających na celu aktywizację społeczną – <b>40 osób</b></p> <p>Liczba osób, które podniosły swoje umiejętności po opuszczeniu</p>

		<b>przeciwdziałanie wykluczeniom</b>		<p>programu – <b>38 osób</b></p> <p>Liczba osób zagrożonych ubóstwem lub wykluczeniem społecznym objętych wsparciem w programie – <b>40 osób</b></p> <p>_Liczba osób zagrożonych ubóstwem lub wykluczeniem społecznym, u których wzrosła aktywność społeczna – <b>40 osób</b></p> <p>Udział dzieci do lat 17, na które rodzice otrzymują zasiłek rodzinny w ogólnej liczbie dzieci w tym wieku na danym obszarze – <b>43,24%</b></p>
Niska jakość przestrzeni infrastruktury społecznej	<i>Autorski</i> <i>Jakość przestrzeni-obecność obiektów infrastruktury, które są dostosowane do potrzeb społecznych.</i>	<b>Cel rewitalizacji: Rewitalizacja sołectwa Fletnowo</b> <b>Kierunek działań: 2. Rozwój infrastruktury dla rozwoju przestrzennego OR</b>	2.1 Przebudowa budynku świetlicy wiejskiej we Fletnowie	<p>Liczba wspartych obiektów infrastruktury zlokalizowanych na rewitalizow. obszarach – <b>1</b></p> <p>Liczba osób korzystających z infrastruktury – <b>200 osób</b></p> <p>Powierzchnia obszarów objętych rewitalizacją <b>213 m2</b></p>

§ 5 Szacunkowe ramy finansowe w odniesieniu do głównych i uzupełniających projektów/przedsięwzięć rewitalizacyjnych

**Tabela nr 12 Główne projekty/przedsięwzięcia rewitalizacyjne – harmonogram i szacunkowe ramy finansowe**

Źródło: Opracowanie własne (wyjaśnienie B JST – budżet JST)

Obszar rewitalizacji (nr/nazwa)	Przedsięwzięcie (nr, nazwa)	Projekt (nr, nazwa)	Typ projektu S- społeczny G- gospodarczy PF – przestrzenn o- funkcjonal n	TER MIN	Podmioty realizujące projekt	Szacowana wartość projektu (zł)	Poziom dofinansowanie		Źródło finansowania				Działania SZOOP RPO	Poddziałania SZOOP RPO	*Zintegrowane
							%	zł	EFIS	EFRR	Inne BJST	Środki prywatne			
1	2	3	4	5	6	7	8	9	10	11	12	13	14	15	16
1 Grupa	Realizacja programu rozwoju społecznego sołectwa	1.1.Program rozwoju społecznego sołectw - pakiet działań aktywizujących dla ludności dorosłej w Grupie	S	2019-2021	Gmina Dragacz we współpracy z GOPS NGO	105 000	95	100 000	100 000	0	5 000	0	11.1	nd	2.2.
2 Fletnowo	Realizacja programu rozwoju społecznego sołectwa	1.2 Program rozwoju społecznego sołectw - pakiet działań aktywizujących dla ludności do 16 rż we Fletnowie	S	2020-2021	Gmina Dragacz we współpracy z GOKSIR NGO SZKOŁY	105 000	95	100 000	100 000	0	5 000	0	11.1	nd	2.1.
1 Grupa	Realizacja programu rozwoju społecznego sołectwa	1.3 Program rozwoju społecznego sołectw - pakiet	S	2019-2021	Gmina Dragacz we współpracy z GOKSIR NGO	105 000	95	100 000	100 000	0	5 000	0	11.1	nd	2.2.

		działań aktywizujących dla ludności do 16 rż w Grupie			SZKOŁY										
<b>1 Grupa</b>	Realizacja programu rozwoju społecznego sołectwa	1.4. Program stypendialny w Grupie	S	<b>2020-2021</b>	Gmina Dragacz	<b>50 000</b>	nd	<b>0</b>	<b>0</b>	<b>0</b>	<b>50 000</b>	<b>0</b>	nd	nd	nd
<b>2 Fletnowo</b>	Realizacja programu rozwoju funkcjonalno – przestrzennego sołectwa	2.1.Przebudowa budynku świetlicy wiejskiej we Fletnowie	PF	<b>2019</b>	Gmina Dragacz	<b>400 000</b>	<b>85</b>	<b>340 000</b>	<b>0</b>	<b>340 000</b>	<b>60000</b>	<b>0</b>	<b>7.1</b>	nd	<b>1.2.</b>
<b>1 Grupa</b>	Realizacja programu rozwoju funkcjonalno – przestrzennego sołectwa	2.2. Remont budynku świetlicy wiejskiej w Grupie	PF	<b>2019</b>	Gmina Dragacz	<b>80 000</b>	<b>85</b>	<b>68 000</b>	<b>0</b>	<b>68000</b>	<b>12000</b>	<b>0</b>	<b>7.1</b>	nd	<b>1.1. 1.3.</b>
Podsumowanie						<b>845 000</b>		<b>708 000</b>	<b>300 000</b>	<b>408 000</b>	<b>137 000</b>				

§ 6 Mechanizmy zapewnienia komplementarności między poszczególnymi projektami/przedsięwzięciami rewitalizacyjnymi oraz pomiędzy działaniami różnych podmiotów i funduszy na obszarze objętym PR

### **Komplementarność przestrzenna**

W ramach rewitalizacji zamierza się realizować projekty na dwóch sołectwach Fletnowo i Grupa. Działania realizowane w tych sołectwach będą się różniły charakterem działań zgodnie z przyjętą diagnozą potrzeb i problemów.

W sposób bezpośredni działania podejmowane nie są wobec siebie komplementarne (bo miejscowości te dzieli duża odległość).

Zachowana będzie jednak komplementarność przestrzenna oraz obszary działań w obrębie działań na terenie sołectw.

W chwili obecnej nie zidentyfikowano konkretnych przedsięwzięć/projektów poza Obszarem Rewitalizacji, które pozytywnie oddziaływałyby na ten obszar w sferze zdiagnozowanych problemów.

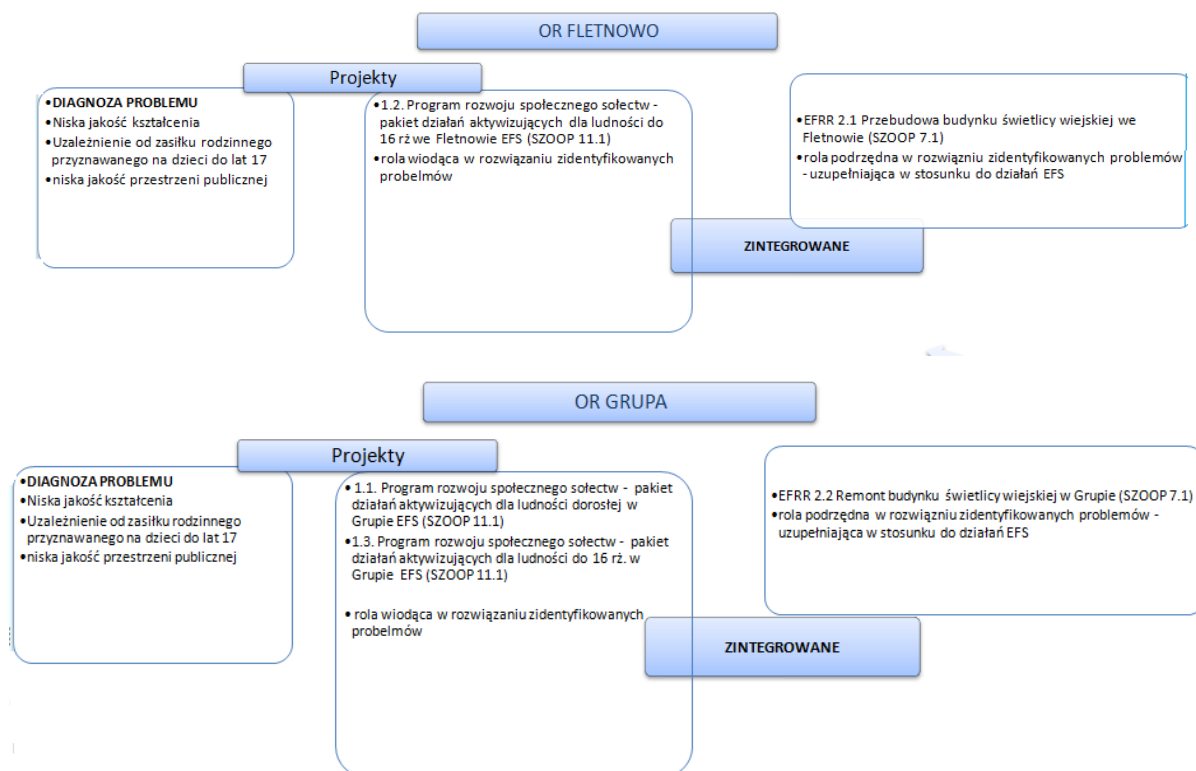
### **Komplementarność problemowa**

Planowane działania są ściśle i bezpośrednio komplementarne problemowo. Na podstawie diagnozy oraz na podstawie przeprowadzonego procesu uspołecznienia, celem rozwiązania problemów obszaru rewitalizacji, ustalono najważniejsze działania dla mieszkańców OR, zgodnie z ich potrzebami. Przedsięwzięcia rewitalizacyjne wybrane do realizacji, wzajemnie się dopełniają tematycznie, sprawiając, że LPR będzie oddziaływał na obszar rewitalizacji we wszystkich niezbędnych aspektach. Zadbano o to, aby przedsięwzięcia infrastrukturalne stanowiły wsparcie i uzupełnienie do przedsięwzięć mających rozwiązywać problemy społeczne. Podział planowanych projektów/przedsięwzięć rewitalizacyjnych w kontekście zdiagnozowanych problemów został wskazany w tabeli 11.2. Wszystkie planowane działania się bezpośrednio i pośrednio dopełniają, dając efekt zintegrowania – jak połączenie działań „miękkich - EFS” z „twardymi - EFRR”.

We wszystkich działaniach zachowana zostanie zasada równości płci, zrównoważonego rozwoju. W obszarach infrastrukturalnych projekty będą realizowane z zachowaniem pozytywnego bądź neutralnego oddziaływania na środowisko.

Wszystkie planowane działania się bezpośrednio i pośrednio dopełniają, dając efekt zintegrowania – jak połączenie działań „miękkich- EFS” z „twardymi –EFRR”.

## Wykres nr 2 Zintegrowanie projektów (projekty społeczne i niezbędne projekty infrastrukturalne)



Źródło: Opracowanie własne

### Komplementarność proceduralno-instytucjonalna

W realizacji programu rewitalizacji gminy decydujące znaczenie zarówno organizacyjne, jak i koordynujące mieć będzie Urząd Gminy. Dodatkowo przy części zadań zaangażowany zostanie GOKSIR w Górnej Grupie, GOPS, Szkoły oraz NGO. Szczegóły zawarte są w Systemie zarządzania realizacją programu rewitalizacji. Z uwagi na nadzór instytucji UG nie przewiduje się zagrożeń dla programu z tego wynikających.

### Komplementarność źródeł finansowania

Program opiera się na środkach publicznych – ze względu na charakter działań brak jest możliwości zaangażowania środków prywatnych, ponieważ żadne z działań nie wiąże się z możliwością zaangażowania środków prywatnych – ani w sferze projektów miękkich, ani też projektów inwestycyjnych. Źródła finansowania to RPO WKP 2014-2020 oraz środki JST. Wraz z upływem czasu działania będą kontynuowane przy zaangażowaniu innych źródeł.



## Komplementarność międzyokresowa

Nie realizowano przedsięwzięć na OR z funduszy unijnych w latach 2007-2013.

§ 7 Mechanizmy włączenia mieszkańców, przedsiębiorców oraz innych podmiotów i grup aktywnych na terenie gminy w proces rewitalizacji

Podmioty zaliczane do Interesariuszy rewitalizacji to:

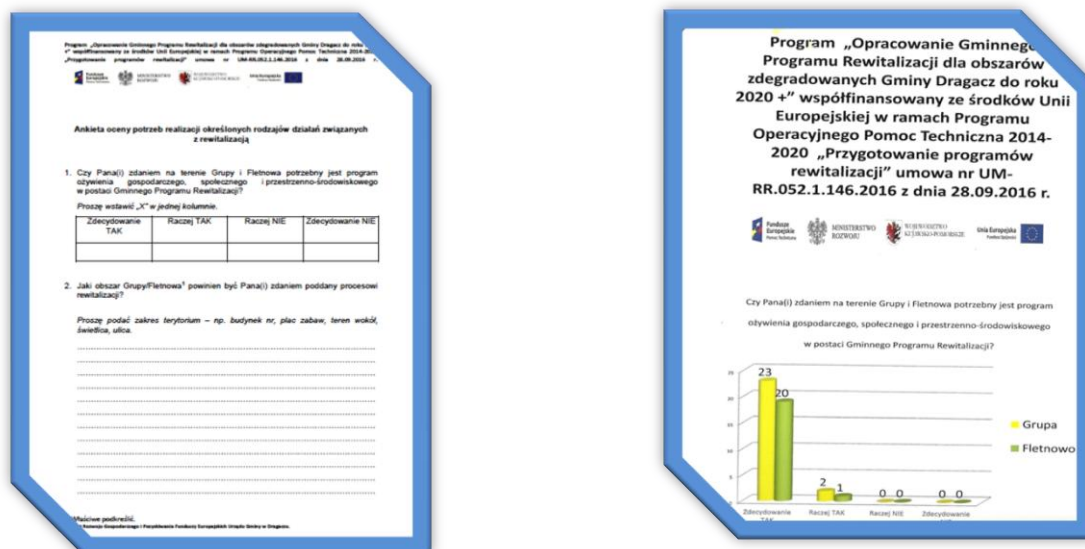
- mieszkańcy oraz właściciele, użytkownicy nieruchomości i podmioty zarządzające nieruchomościami znajdującymi się na tym obszarze,
- mieszkańcy gminy inni niż mieszkańcy obszaru rewitalizacji,
- podmioty prowadzące lub zamierzające prowadzić działalność społeczną, w tym organizacje pozarządowe i grupy nieformalne,
- jednostka samorządu terytorialnego i jej jednostki organizacyjne.

## Udział interesariuszy na etapie tworzenia Programu

Na etapie tworzenia programu udział interesariuszy zapewniano w następujący sposób:

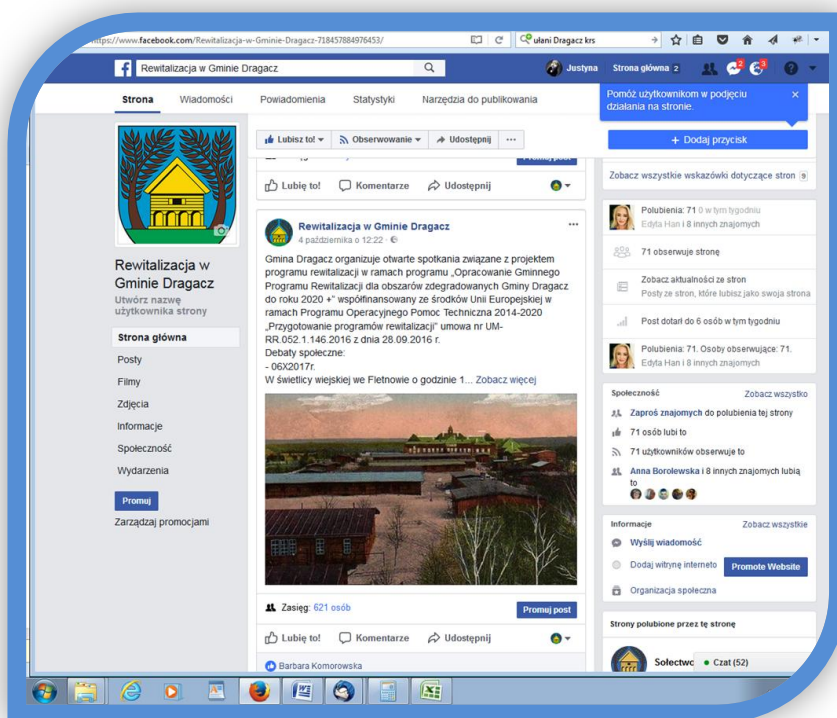
- przeprowadzono badanie ankietowe wśród mieszkańców – wyniki opublikowano w formie odrębnego opracowania,

### Zdjęcie nr 5 Materiały informacyjne



- utworzono i prowadzono w ramach gminnego serwisu internetowego zakładkę tematyczną poświęconą zagadnieniom rewitalizacji oraz utworzono stronę na FB,

## Zdjęcie nr 6 Strona Facebook



- przeprowadzono szkolenie 17.12.2016 r na temat rewitalizacji dla pracowników urzędu gminy, sołtysów, radnych, przedstawicieli sektora pozarządowego, kierowników jednostek organizacyjnych. Przyjęto założenie, że w wyniku szkolenia, osoby te nabeą kompetencji niezbędnych by w swoich środowiskach promować ideę rewitalizacji

## Zdjęcie nr 7 Szkolenie we Fletnowie – dr Paweł Kołacz



- przeprowadzono spotkania informacyjne dla przedstawicieli Urzędu, NGO, Jednostek organizacyjnych

### Zdjęcie nr 8 Spotkanie w Dragaczu



- Przeprowadzono spotkania informacyjne dla mieszkańców rewitalizowanych sołectw - mające na celu zainteresowanie zagadnieniem rewitalizacji – spotkania przeprowadzono w każdym osobno 17.12.2016 29.12.2016 Fletnowo oraz 17.12.2016 27.12.2016 Grupa

### Zdjęcie nr 9 Spotkanie we Fletnowie



### Zdjęcie nr 10 Spotkanie w Grupie



- przeprowadzono debatę społeczną z mieszkańcami 22.08.2017r. i 6.10.2017r. rewitalizowanych sołectw - mające na celu ustalenie zakresu oczekiwanych w wyniku rewitalizacji zadań – dwukrotnie

### Zdjęcie nr 11 Debata we Fletnowie



### Zdjęcie nr 12 Debata w Grupie



- przeprowadzono podsumowanie z mieszkańcami rewitalizowanych sołectw 20.10.2017r. - mające na celu przedstawienie założeń Programu

### Zdjęcie nr 13 Podsumowanie we Fletnowie



#### Zdjęcie nr 14 Podsumowanie w Grupie



- niezależnie od powyższego – w Urzędzie Gminy w sposób stały można było uzyskać szczegółowe informacje na temat istoty rewitalizacji, jak i założeń planowanych działań na terenie gminy, publikowano ogłoszenia prasowe oraz materiały drukowane.

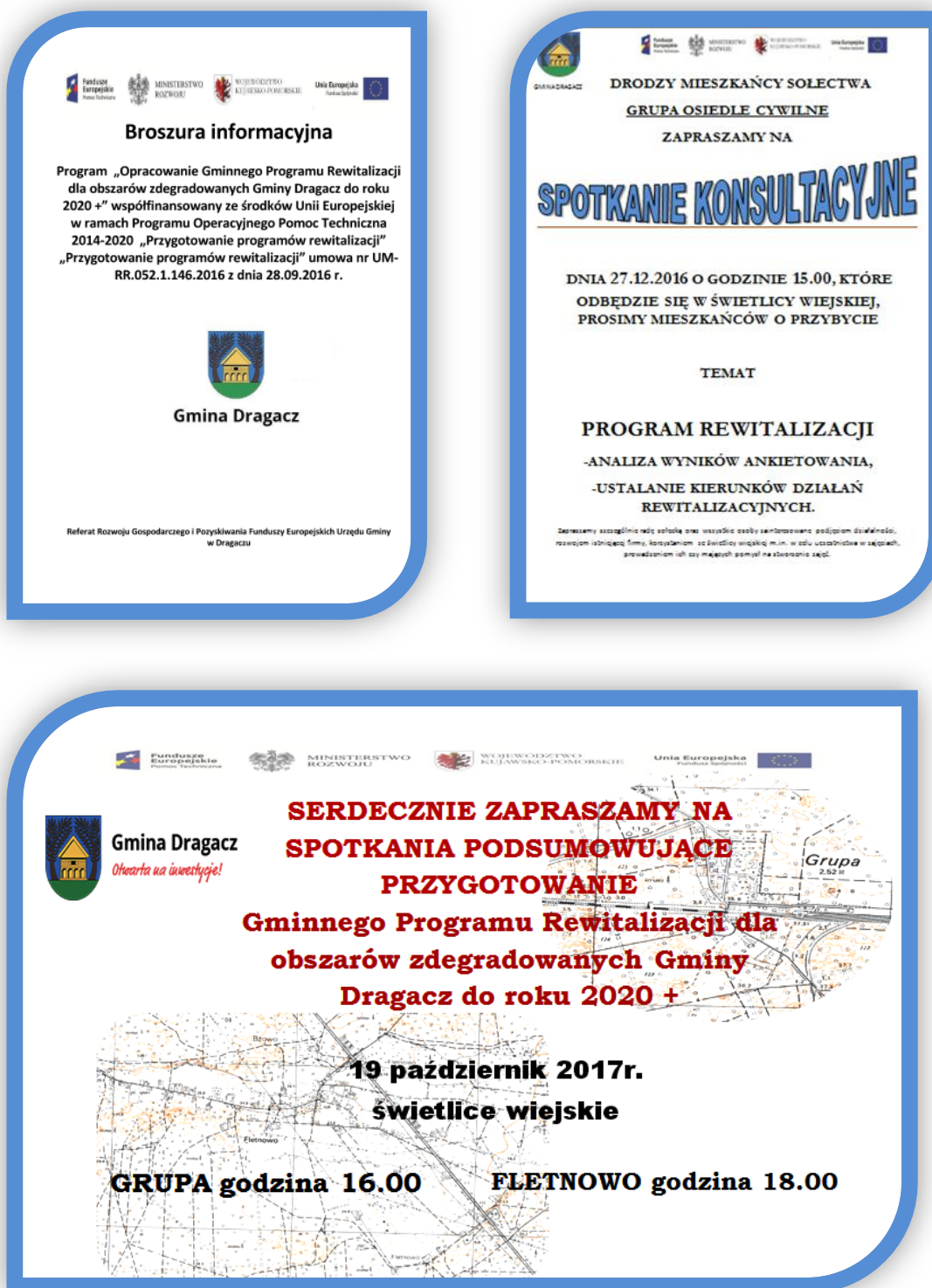
#### Zdjęcie nr 15 Zespół Zarządzający : Anna Ośko i Justyna Piwowarczyk



W trakcie akcji informacyjnej szczególnie dużo uwagi poświęcono zainteresowaniu możliwością i zachęcaniu lokalnego sektora organizacji pozarządowych do uczestnictwa w programowaniu założeń, a docelowo – uczestnictwa w programie.

Ocenia się, że zastosowane metody informowania i konsultacji założeń programu ze społeczeństwem, stworzyły wszystkim zainteresowanym mieszkańcom możliwość uzyskania wiedzy oraz możliwość uczestnictwa w programowaniu działań, jak i zapoznania się z bieżącym stanem prac, na każdym ich etapie (ogłoszenia prasowe, smsy informacyjne, kurendy, ulotki, plakaty).

### Rysunek nr 3 Materiały informacyjne – przykłady



W październiku 2017 roku zorganizowano pierwsze konsultacje społeczne (10dni) poświęcone projektowi programu. Konsultacje polegały na publikacji LPR wraz z tabelą uwag na stronie WWW Gminy Dragacz oraz na FB. W ramach konsultacji nie zgłoszono uwag od społeczeństwa.

Drugie konsultacje odbyły się po pierwszym uzupełnieniu Programu to jest w kwietniu 2018 roku. LGD Powiatu Świeckiego 16.04.2018 r. wysłała elektronicznie informację zwrotną, gdzie wniosła uwagi do wskaźników i omyłek pisarskich, które uwzględniono. Jednocześnie Program był publikowany (2 dni) na stronie WWW Gminy Dragacz oraz na FB wraz z formularzem uwag.

Trzecie konsultacje odbyły się po naniesieniu drugich poprawek Programu w sierpniu br. Droga elektroniczną 06.08.2018 r. przekazano Program do ponownego procedowania przez LGD. Uwagi dotyczyły finansowania programu stypendialnego ze środków EFS.

Dnia 22.08.2018 r. opublikowano program na stronie www Gminy Dragacz. Konsultacje trwały 5 dni. W tym czasie nie otrzymano uwag.

Na każdym etapie tworzenia LPR uwagi interesariuszy były sukcesywnie uzupełniane, co ma przełożenie w treści LPR.

### **Sposób włączenia interesariuszy w proces zarządzania programem rewitalizacji na obszarze rewitalizacji**

Na etapie realizacji ustaleń programu zakłada się następujące założenia włączenia interesariuszy:

- kontynuacja prowadzenia zakładki tematycznej poświęconej rewitalizacji, gdzie zostanie utworzony formularz do zgłaszania uwag
- przedstawianie sprawozdań na sesjach Rady Gminy – na sesję zapraszani będą także najwięksi pracodawcy w gminie oraz sektor NGO, którzy będą mieli możliwość wypowiedzenia się
- przedstawianie informacji na temat realizacji programu na spotkaniach sołectkich co najmniej raz w roku (gdzie głównym celem będzie dyskusja na temat przebiegu procesu i możliwości jego bieżącego usprawnienia) i poza obszarem rewitalizacji (gdzie głównym celem będzie przekazanie doświadczeń z zakresu stymulowania rozwoju społecznego wraz z dyskusją na temat możliwości zastosowania w danym sołectwie analogicznej interwencji)
- możliwość składania wniosków, uwag, postulatów dotyczących bieżąco realizowanych zadań oraz propozycji modyfikacji programu: osobiście w Urzędzie Gminy (poprzez złożenie wniosku pisemnego lub rozmowę z Pracownikami Urzędu Gminy odpowiedzialnymi za przygotowanie i realizację Programu) oraz pisemnie (za pośrednictwem: sołtysów oraz podmiotów



realizujących zajęcia w ramach programu, poprzez wysłanie listu do Urzędu Gminy)

- wykonanie badania ankietowego podsumowującego rewitalizację wśród interesariuszy PR.

Zakłada się, że sołtysi OR a również i pozostali będą inspirować działania z zakresu rozwoju społecznego, o podobnym charakterze do działań podejmowanych w ramach rewitalizacji. Pomocnym narzędziem będzie Fundusz Sołecki.

## § 8 Zarządzanie

System zarządzania realizacją programu rewitalizacji będzie się opierał na trzech podstawowych elementach, które tworzą:

- a) **Wójt Gminy**
- b) **Zespół Rewitalizacji (ZR)**
- c) **Rada Rewitalizacji (RR)**

Rolą Wójta Gminy będzie organizacja pracy Urzędu Gminy w sposób maksymalnie sprzyjający wdrażaniu działań na rzecz rewitalizacji, w tym doraźne delegowanie do prac nad rewitalizacją innych pracowników Urzędu i jednostek organizacyjnych Gminy

**Zespół Rewitalizacji (ZR)** powołuje Wójt. Zespół składać się będzie z Koordynatora, Specjalisty ds. analiz (wyznaczeni pracownicy Urzędu), Sołtysów OR.

Do podstawowych Zadań Zespołu Rewitalizacji oraz Koordynatora należeć będzie:

- realizacja tzw. przedsięwzięć miękkich;
- współpraca ze wszystkimi podmiotami zaangażowanymi w realizację programu;
- koordynowanie działań projektowych wymagających jednoczesnego zaangażowania jednostek Gminy oraz strony społecznej;
- współpraca w ramach całego Zespołu w sprawach związanych z przygotowaniem, prowadzeniem i oceną rewitalizacji;
- przygotowywanie w uzasadnionych przypadkach projektów aktualizacji programu, w tym w szczególności wykazu projektów;
- promocja programu;
- organizacja i wdrażanie systemu monitorowania rzeczowego i finansowego dla programu;

- dokonywanie okresowych przeglądów realizacji projektów;
- sporządzanie raportów okresowych oraz raportu końcowego z realizacji programu;
- monitorowanie realizacji celów rewitalizacji

Do udziału w Radzie zostaną zaproszeni:

- Przewodniczący Rady Gminy – nadzór nad zmianami Programu
- Przewodniczący Komisji Rady Gminy- nadzór nad zmianami Programu, prace konsultacyjne
- Radni Rady Gminy reprezentujący rewitalizowane sołectwa - nadzór nad zmianami Programu, prace konsultacyjne z mieszkańcami
- Kierownik GOPS- współpraca na etapie rekrutacji uczestników i danych o nich
- Dyrektorzy szkół z terenu gminy współpraca na etapie realizacji zajęć dla dzieci i młodzieży
- Przedstawiciele sektora pozarządowego – współpraca przy realizacji działań szkoleniowych

Spośród członków Rady Rewitalizacji Wójt powołuje jej Przewodniczącego. Zadaniem Przewodniczącego jest organizacja posiedzeń Rady.

Posiedzenia Rady Rewitalizacji będą się odbywały nie rzadziej, nie rzadziej niż raz na pół roku. Efektem będą: sprawozdania półroczne z osiągniętych wskaźników i raport z realizacji Programu raz na rok, począwszy od momentu uchwalenia ostatecznej wersji programu.

System informacji i promocji będzie się opierał na działaniach opisanych w rozdziale „Mechanizmy włączenia mieszkańców, przedsiębiorców oraz innych podmiotów i grup aktywnych na terenie gminy w proces rewitalizacji.

**Tabela 13 Ramowy harmonogram działań**

Projekt	I półrocze 2019	II półrocze 2019	I półrocze 2020	II półrocze 2020	I półrocze 2021	II półrocze 2021
1.1.Program rozwoju społecznego sołectw - pakiet działań aktywizujących dla ludności dorosłej w Grupie		x	x	x	x	x
1.2 Program rozwoju społecznego sołectw - pakiet działań aktywizujących dla ludności do 16 rż we Fletnowie			x	x	x	x
1.3 Program rozwoju społecznego sołectw - pakiet działań aktywizujących dla ludności do 16 rż w Grupie		x	x	x	x	x

1.4. Program stypendialny w Grupie			x	x	x	x
2.1. Przebudowa budynku świetlicy wiejskiej we Fletnowie	x	x				
2.2. Remont budynku świetlicy wiejskiej w Grupie	x					

Źródło: opracowanie własne

§ 9 System monitoringu i oceny skuteczności działań oraz system wprowadzania modyfikacji w reakcji na zmiany w otoczeniu PR

### Wskaźniki monitorowania

Złożoność procesu rewitalizacyjnego wymaga właściwego zarządzania w celu uzyskania zamierzonych efektów rewitalizacji oraz odpowiadających im kierunków działań służących eliminacji lub ograniczeniu negatywnych zjawisk. Realizacja celów rewitalizacji będzie mierzona przede wszystkim poprzez badanie wartości wskaźników, które posłużyły wyznaczeniu OR.

Tabela 11.2 Podział planowanych projektów/przedsięwzięć rewitalizacyjnych w kontekście problemów zawiera szczegółową ścieżkę monitoringu osiągniętych wskaźników, poprzez działanie i zniwelowanie problemu.

#### Monitorowanie zmian będzie realizowane na dwóch poziomach:

- na poziomie poszczególnych przedsięwzięć rewitalizacyjnych,
- na poziomie całego programu rewitalizacji.

#### Monitorowanie opierać się będzie na analizie trzech grup wskaźników:

- wskaźniki realizacji celów programu,
- terminy – harmonogram realizacji poszczególnych przedsięwzięć,
- wskaźniki rezultatu bezpośredniego przedsięwzięć.

#### Monitorowanie realizacji celów rewitalizacji

Osiągnięcie zakładanych rezultatów przypisanych do celów rewitalizacji jest priorytetowe w końcowej ocenie całego programu. Wysiłek organizacyjny i finansowy powinien mieć swoje odzwierciedlenie w poziomie zakładanych wskaźników efektów zmian. Tylko w przypadku osiągnięcia wartości docelowej wszystkich wskaźników, można będzie mówić o sukcesie programu rewitalizacji.

Ocena osiągania celów Lokalnego Programu Rewitalizacji będzie dokonywana etapami rocznymi (ocena roczna), etapami trzyletnimi (ocena etapowa) oraz na koniec 2023 roku (ocena końcowa).

Realizacja celów rewitalizacji będzie mierzona zarówno wskaźnikami wskazującymi na zmianę poprzez określone produkty, jednak przede wszystkim poprzez zmniejszenie skali negatywnych zjawisk występujących w obszarze rewitalizacji, które mierzone będą wskaźnikami przyjętymi w diagnozie gminy i obszaru rewitalizacji.

### **Monitorowanie przedsięwzięć**

Monitorowanie przedsięwzięć polega na bieżącym śledzeniu zgodności realizacji przedsięwzięcia z założonym harmonogramem (terminowości realizacji) oraz na weryfikowaniu założonych wskaźników (produktu i rezultatu bezpośredniego). Monitorowanie na tym poziomie jest zadaniem osób odpowiedzialnych za poszczególne przedsięwzięcia. Odbywać się będzie w trybie ustalonym indywidualnie dla danego przedsięwzięcia, jednak nie rzadziej, niż raz na rok.

Za monitorowanie PR odpowiedzialny będzie Zespół ds. rewitalizacji.

### **Ocena skuteczności działań oraz system wprowadzania modyfikacji do programu**

Ocena skuteczności działań będzie prowadzona na podstawie bieżącej obserwacji realizacji programu.

W przypadku zagrożenia realizacji celów, braku ich realizacji czy też braku poprawy na obszarze rewitalizacji zostaną podjęte odpowiednie środki, aby to zmienić. Przeprowadzone będą analizy i oceny mające na celu wyjaśnienie przyczyn zagrożeń oraz podejmowana będzie stosowna interwencja (zmiana programu o charakterze korygującym).

Wskaźniki przedstawione w Programie należy traktować jako minimalne, które zostaną osiągnięte w wyniku realizacji programu w gminie. Wartości tych wskaźników zostały zaprogramowane na podstawie szczegółowej analizy oraz na podstawie zainteresowania społecznego wykazywanego podczas konsultacji społecznych – w okresie tworzenia programu.

Modyfikacje do programu mogą być również wprowadzone w przypadku zaobserwowania sytuacji nie możliwych do przewodzenia na etapie programowania interwencji, np. związanych z tempem realizacji zadań lub frekwencją. Modyfikacje będą wymagały formalnej zmiany Programu – przy

czym jeśli modyfikacje będą dotyczyły zakresu merytorycznego, wymagane będą ponowne konsultacje społeczne, a jeśli wyłącznie korekt dotyczących zagadnień finansowych – konsultacje nie będą wymagane.

W szczególności program może być zmieniany w przypadku:

- identyfikacji nowych potrzeb – wpływających na redefinicję zakresu interwencji.
- znaczącej zmiany sytuacji społeczno-gospodarczej gminy, wpływającej na istotne zmiany potencjału obszaru rewitalizacji w tym zwłaszcza obiektywne uwarunkowania wpływające na brak możliwości realizacji założonych wskaźników lub możliwość realizacji wskaźników w stopniu większym, niż pierwotnie założony.
- zmiany warunków finansowania zakładanej w programie interwencji.
- zmiany zaangażowania lokalnej społeczności w realizację programu.
- zmiany zaangażowania lokalnego sektora NGO w realizację programu.
- znaczącego niezadowolenia mieszkańców obszaru rewitalizacji z postępów procesu rewitalizacji – wyrażonego poprzez składanie skarg, wniosków, postulatów, petycji, itp.
- zaistnienia innych okoliczności silnie wpływających na warunki realizacji programu, w tym zwłaszcza zagrażających osiągnięciu zakładanych wskaźników programu.

Jeśli zajdzie potrzeba wprowadzenia zmian do programu, odbywa się to poprzez przyjęcie zmienionego programu przez Radę Gminy, na wniosek Wójta Gminy. Jeśli zmiany będą dotyczyły istotnych zmian merytorycznych, zwłaszcza w aspekcie ograniczania pierwotnie wskazywanego zakresu interwencji, zmiany zakresu planowanej interwencji lub ograniczania pierwotnie określanych wskaźników programu, niezbędne będzie przeprowadzenie konsultacji społecznych. Konsultacji nie wymagają zmiany o charakterze wyłącznie technicznym lub formalnym – związane z systemem wdrażania lub finansowania programu.

Niezależnie od powyższego, zgodnie z wymogami formalnymi określonymi w „Zasadach programowania przedsięwzięć rewitalizacyjnych w celu ubiegania się o środki finansowe w ramach Regionalnego Programu Operacyjnego Województwa Kujawsko-Pomorskiego na lata 2014-2020”:

- Raz na kwartał Zespół Rewitalizacji będzie przekazywał do IZ RPO sprawozdania z osiągniętych wskaźników produktu i rezultatu określonych działań/poddziałań RPO WK-P
- Raz na dwa lata Zespół Rewitalizacji będzie przekazywał do IZ RPO sprawozdania zawierające informacje w zakresie wskaźników stanu kryzysowego (wraz z podaniem wartości aktualnej, wartości bazowej oraz wyjaśnieniem w przypadku, gdy analizowane wskaźniki stanu kryzysowego będą wskazywały na niską efektywność prowadzonych działań rewitalizacyjnych)

## Spis map, zdjęć, rysunków, tabel i wykresów

Nr	Tytuł	Strona
<b>MAPY</b>		
1	Położenie gminy Dragacz na tle województwa kujawsko-pomorskiego	10
2	Podział Gminy na Sołectwa	10
3	Obszar zdegradowany w gminie Dragacz- sołectwo Fletnowo oraz Grupa	21
4	Obszar Sołectwa Grupa	23
5	Obszar centralny Grupy	23
6	Obszar Sołectwa Fletnowo	28
7	Obszar centralny Fletnowa	28
<b>TABELE</b>		
1	Ludność gminy Dragacz w 2017r. Ludność gminy Dragacz w 2017	12
2	Tabela przedstawia wyniki sprawdzianu szóstoklasistów na tle województwa w latach 2014-2016.	13
3	Pomoc społeczna w Gminie na tle powiatu i gminy.	14
4	Podział sołectw na miejscowości i wielkość obszaru	16
5	Klasyfikacja wiekowa ludności gminy Dragacz z podziałem na sołectwa	16
6	Dane źródłowe do obliczenia wskaźnika nr 8.	19
7	Wskaźnik nr 13 Skuteczność kształcenia dzieci na poziomie podstawowym. Miejscowość należy do regionu obsługi szkoły podstawowej o niskim poziomie kształcenia.	19
8	Stan dostępności obiektów użyteczności społecznej w poszczególnych sołectwach (tak – jest, nie- brak)	20
9	Zestawienie sołectw, dla których wskaźniki osiągnęły wartość wskazującą na stan kryzysowy	22
10	Wskaźniki Programu	40
11.1	Główne projekty/przedsięwzięcia rewitalizacyjne	42
11.2	Podział planowanych projektów/przedsięwzięć rewitalizacyjnych w kontekście problemów	49
12	Główne projekty/przedsięwzięcia rewitalizacyjne – harmonogram i szacunkowe ramy finansowe	52
13	Ramowy harmonogram działań	65
<b>WYKRESY</b>		
1	Wskaźnik nr 8 – samowystarczalność ekonomiczna ludności i gospodarstw domowych, udział dzieci do lat 17, na które rodzice otrzymują zasiłek rodzinny w ogólnej liczbie dzieci w tym wieku na danym obszarze	18
2	Zintegrowanie projektów (projekty społeczne i niezbędne projekty infrastrukturalne)	55
<b>RYСУNKI</b>		
1	Formy ochrony przyrody na tle gminy Dragacz	11
3	Materiały informacyjne – przykłady	62
<b>ZDJĘCIA</b>		
1	Osiedle Grupa - centrum	24
2	Osiedle Grupa – centralne miejsce	25
3	Fletnowo – centrum świetlica wiejska , teren rekreacyjny	29
5	Materiały informacyjne	56
6	Strona Facebook	57

<b>7</b>	Szkolenie we Fletnowie – dr Paweł Kołacz	57
<b>8</b>	Spotkanie w Dragaczu	58
<b>9</b>	Spotkanie we Fletnowie	58
<b>10</b>	Spotkanie w Grupie	59
<b>11</b>	Debata we Fletnowie	59
<b>12</b>	Debata w Grupie	60
<b>13</b>	Podsumowanie we Fletnowie	60
<b>14</b>	Podsumowanie w Grupie	61
<b>15</b>	Zespół Zarządzający : Anna Ośko i Justyna Piwowarczyk	61



## UZASADNIENIE

Lokalny Program Rewitalizacji dla obszarów zdegradowanych Gminy Dragacz do roku 2021 jest wieloletnim programem kompleksowym, zintegrowanych działań na rzecz lokalnej społeczności, które są skoncentrowane terytorialnie i mają na celu wyprowadzenie tych rejonów ze stanu kryzysowego. Podjęte w ten sposób prace mają za zadanie doprowadzić do ożywienia społeczno-gospodarczego problemowego obszaru, przyczyniając się do korzystnej zmiany strukturalnej gminy. Analiza sytuacji społeczno-gospodarczej gminy wykazała występowanie obszarów wymagających podjęcia działań rewitalizacyjnych. Zasadnym jest opracowanie Programu rewitalizacji i podjęcie działań rewitalizacyjnych dla tych terenów. Ponadto, niniejszy Program będzie dla gminy podstawą do ubiegania się o środki unijne na realizację zaplanowanych, kosztownych przedsięwzięć rewitalizacyjnych.

Mając na względzie pismo Urzędu Marszałkowskiego, które dotyczyło naniesienia drugich wyjaśnień w Programie uchwalonym uchwałą nr XXVI/268/18 z dnia 19 kwietnia 2018 r. w sprawie Gminnego programu rewitalizacji dla obszarów zdegradowanych Gminy Dragacz do roku 2021, podejmuje się nowy program uwzględniający uwagi Instytucji.

Przewodniczący Rady

**Ludwik Borolewski**