

PROGNOZA ODDZIAŁYWANIA NA ŚRODOWISKO

**USTALEŃ MIEJSCOWEGO PLANU
ZAGOSPODAROWANIA PRZESTRZENNEGO DLA
TERENU POŁOŻONEGO W OBRĘBIE DOLNA
GRUPA – II, GMINA DRAGACZ**



Autor opracowania:

mgr inż. Joanna NOWAK

Grudziądz lipiec 2018

SPIS TREŚCI

I. WSTĘP.....	4
I.I CEL I ZAKRES OPRACOWANIA.....	4
I.II METODY PROGNOZOWANIA	6
I.III PRZEZNACZENIE TERENU W PLANIE	7
II. POWIĄZANIA Z INNYMI DOKUMENTAMI	7
II.I. OPRACOWANIE EKOFIZJOGRAFICZNE	7
II.II. STUDIUM UWARUNKOWAŃ I KIERUNKÓW ZAGOSPODAROWANIA PRZESTRZENNEGO.....	7
II.III. PROGRAM OCHRONY ŚRODOWISKA	9
II.IV. PLAN ZAGOSPODAROWANIA PRZESTRZENNEGO WOJEWÓDZTWA KUJAWSKO-POMORSKIEGO	10
II.V. KRAJOWY PROGRAM OCZYSZCZANIA ŚCIEKÓW KOMUNALNYCH	10
II.VI. OBOWIĄZUJĄCY MIEJSCOWY PLANY ZAGOSPODAROWANIA PRZESTRZENNEGO.....	11
III. WYKORZYSTANE OPRACOWANIA I AKTY PRAWNE.....	11
IV. METODY ANALIZY SKUTKÓW REALIZACJI POSTANOWIEŃ PROJEKTU MPZP ORAZ CZĘSTOTLIWOŚĆ JEJ PRZEPROWADZANIA	13
V. INFORMACJA O MOŻLIWYM TRANSGRANICZNYM ODDZIAŁYWANIU NA ŚRODOWISKO.....	14
VI. OCENA STANU I FUNKCJONOWANIA ŚRODOWISKA PRZYRODNICZEGO I ANTROPOGENICZNEGO ORAZ POTENCJALNY WPŁYW USTALEŃ PLANU..	15
VII. ANALIZA STANU ŚRODOWISKA NA OBSZARACH OBJĘTYCH ZNACZĄCYM PRZEWIDYWANYM ODDZIAŁYWANIEM USTALEŃ PROJEKTU PLANU	32
VIII. OCENA PROBLEMÓW OCHRONY ŚRODOWISKA ISTOTNYCH DLA REALIZACJI ZAMIERZEŃ PLANU W ASPEKCIE OBSZARÓW PODLEGAJĄCYCH OCHRONIE NA PODSTAWIE USTAWY Z DNIA 16.04.2004 R. O OCHRONIE PRZYRODY WRAZ Z INFORMACJAMI O ZAWARTOŚCI, GŁÓWNYCH CELACH PROJEKTU PLANU	36
IX. POTENCJALNE ZMIANY STANU ŚRODOWISKA W PRZYPADKU BRAKU REALIZACJI PROJEKTU PLANU	42
X. PROPONOWANE ROZWIĄZANIA OGRANICZAJĄCE NEGATYWNE ODDZIAŁYWANIE NA ŚRODOWISKO, WYWOŁANE REALIZACJĄ USTALEŃ PROJEKTU PLANU.....	42
XI. ANALIZA WARIANTOWA.....	43
XII. STRESZCZENIE W JĘZYKU NIESPECJALISTYCZNYM	43

I. WSTĘP

I.1 CEL I ZAKRES OPRACOWANIA

Głównym celem opracowania projektu planu jest określenie zagospodarowania przestrzennego dla położonego w obrębie Dolna Grupa II, w gminie Dragacz zgodnego z obowiązującymi przepisami prawnymi (dotyczącymi głównie planowania przestrzennego, ochrony środowiska ochrony przyrody i środowiska kulturowego), fizjografią terenu i aktualnymi potrzebami mieszkańców gminy jak również miejscowości Dolna Grupa. Zgodnie z ustawą o planowaniu i zagospodarowaniu przestrzennym, miejscowy plan zagospodarowania przestrzennego jest przepisem prawa miejscowego, a jego ustalenia są treścią uchwały rady gminy. Zgodnie z art. 17 Ustawy z dnia 27 marca 2003 r. o planowaniu i zagospodarowaniu przestrzennym (t.j. Dz. U. z 2017 r. poz. 1073 z późn. zm.) projekt planu miejscowego sporządza się wraz z prognozą oddziaływania na środowisko. Celem prognozy jest określenie i ocena skutków dla środowiska przyrodniczego, które mogą wynikać z realizacji projektowanej funkcji terenu oraz przedstawienie rozwiązań eliminujących lub ograniczających potencjalny negatywny wpływ na środowisko.

Według art. 51 ust. 2 ustawy o udostępnianiu informacji o środowisku i jego ochronie, udziale społeczeństwa w ochronie środowiska oraz o ocenach oddziaływania na środowisko z dnia 3 października 2008 r. (t.j. Dz.U.2017 poz.1405 z późn. zm.).

Prognoza oddziaływania na środowisko:

1) zawiera:

- a) informacje o zawartości, głównych celach projektowanego dokumentu oraz jego powiązaniach z innymi dokumentami,
- b) informacje o metodach zastosowanych przy sporządzaniu prognozy,
- c) propozycje dotyczące przewidywanych metod analizy skutków realizacji postanowień projektowanego dokumentu oraz częstotliwości jej przeprowadzania,
- d) informacje o możliwym transgranicznym oddziaływaniu na środowisko,
- e) streszczenie sporządzone w języku niespecjalistycznym;

2) określa, analizuje i ocenia:

- a) istniejący stan środowiska oraz potencjalne zmiany tego stanu w przypadku braku realizacji projektowanego dokumentu,
- b) stan środowiska na obszarach objętych przewidywanym znaczącym oddziaływaniem,
- c) istniejące problemy ochrony środowiska istotne z punktu widzenia realizacji projektowanego dokumentu, w szczególności dotyczące obszarów podlegających ochronie na podstawie ustawy z dnia 16 kwietnia 2004 r. o ochronie przyrody,
- d) cele ochrony środowiska ustanowione na szczeblu międzynarodowym, wspólnotowym i krajowym, istotne z punktu widzenia projektowanego dokumentu, oraz sposoby, w jakich te cele i inne problemy środowiska zostały uwzględnione podczas opracowywania dokumentu,
- e) przewidywane znaczące oddziaływania, w tym oddziaływania bezpośrednie, pośrednie, wtórne, skumulowane, krótkoterminowe, średnio-terminowe i długoterminowe, stałe i chwilowe oraz pozytywne i negatywne, na cele i przedmiot ochrony obszaru Natura 2000 oraz integralność tego obszaru, a także na środowisko, a w szczególności na:
 - różnorodność biologiczną,

- ludzi,
- zwierzęta,
- rośliny,
- wodę,
- powietrze,
- powierzchnię ziemi,
- krajobraz,
- klimat,
- zasoby naturalne,
- zabytki,
- z uwzględnieniem zależności między tymi elementami środowiska i między oddziaływaniami na te elementy;

3) przedstawia:

- a) rozwiązania mające na celu zapobieganie, ograniczanie lub kompensację przyrodniczą negatywnych oddziaływań na środowisko, mogących być rezultatem realizacji projektowanego dokumentu, w szczególności na cele i przedmiot ochrony obszaru Natura 2000 oraz integralność tego obszaru,
- b) biorąc pod uwagę cele i geograficzny zasięg dokumentu oraz cele i przedmiot ochrony obszaru Natura 2000 oraz integralność tego obszaru - rozwiązania alternatywne do rozwiązań zawartych w projektowanym dokumencie wraz z uzasadnieniem ich wyboru oraz opis metod dokonania oceny prowadzącej do tego wyboru albo wyjaśnienie braku rozwiązań alternatywnych, w tym wskazania napotkanych trudności wynikających z niedostatków techniki lub luk we współczesnej wiedzy.

Zgodnie z art. 51.3. ww. ustawy: Minister właściwy do spraw budownictwa, gospodarki przestrzennej i mieszkaniowej w porozumieniu z ministrem właściwym do spraw środowiska oraz ministrem właściwym do spraw zdrowia może określić, w drodze rozporządzenia, dodatkowe wymagania, jakim powinna odpowiadać prognoza oddziaływania na środowisko dotycząca projektów miejscowych planów zagospodarowania przestrzennego, kierując się szczególnymi potrzebami planowania przestrzennego na szczeblu miasta, gminy oraz uwzględniając:

- 1) formę sporządzenia prognozy;
 - 2) zakres zagadnień, które powinny zostać określone i ocenione w prognozie;
 - 3) zakres terytorialny prognozy;
 - 4) rodzaje dokumentów zawierających informacje, które powinny być uwzględnione.
- Do dnia sporządzenia niniejszej prognozy takie rozporządzenie nie powstało.

Zgodnie z art. 53 ustawy o udostępnianiu informacji o środowisku i jego ochronie, udziale społeczeństwa w ochronie środowiska oraz o ocenach oddziaływania na środowisko (t.j. Dz. U. z 2016 r. poz. 353, 831, 961, 1250) zakres i stopień prognozy oddziaływania na środowisko został uzgodniony przez:

- ✚ Regionalnego Dyrektora Ochrony Środowiska w Bydgoszczy,
- ✚ Państwowego Powiatowego Inspektora Sanitarnego w Świeciu.

Zgodnie z Art. 74a. 1. powyższej ustawy prognozę oddziaływania na środowisko, sporządza osoba, o której mowa w Art. 74a. 2. Autorem niniejszej prognozy oddziaływania na środowisko jest osoba która:

- ukończyła studia związane z kształceniem w obszarze nauk przyrodniczych z dziedzin nauk biologicznych,
- ukończyła jednolite studia magisterskie związane z kształceniem w obszarze nauk rolniczych, leśnych i weterynaryjnych z dziedziny nauk rolniczych,
- posiada co najmniej 5-letnie doświadczenie w pracach w zespołach przygotowujących prognozy oddziaływania na środowisko,
- przygotowała co najmniej 5 prognoz oddziaływania na środowisko. Oświadczenie w załączniku do prognozy.

I.II METODY PROGNOZOWANIA

W celu sporządzenia niniejszej prognozy zgłębiono dostępną literaturę. Dokonano analizy map topograficznych, ewidencyjnych, wykorzystano uproszczony plan urządzenia lasu będący w chwili opracowania niniejszego dokumentu w konsultacjach społecznych. Jest on najaktualniejszym dokumentem opisującym florę obszaru.

Ustalenia zaproponowane w projekcie miejscowego planu zagospodarowania przestrzennego zostały opisane w dalszej części dokumentu.

W opracowaniu przeanalizowano i oceniono przewidywane oddziaływania realizacji zapisów planu w różnych aspektach:

- bezpośrednie – będące oczywistą konsekwencją konkretnego zapisu;
- pośrednie – niebędące celem zapisu, ale stanowiące jego skutek;
- wtórne – będące odsuniętym w czasie następstwem realizacji innych zapisów;
- skumulowane – zsumowane zjawiska spowodowane różnymi zapisami;
- krótkoterminowe – występujące w czasie realizacji zadań wynikających z zapisów planu i ustępujące w niedługim czasie po zakończeniu ich realizacji lub wynikające z przeznaczenia terenu, na którym dana funkcja jest realizowana przez krótki okres czasu, w dużych odstępach czasowych np. obszary organizacji festynów, (okresowe – w przypadku zabudowy rekreacyjnej);
- średnioterminowe – ustępujące po realizacji wszystkich elementów koniecznych do ich zakończenia np. etap budowy;
- długoterminowe – ich okres występowania utrzymuje się wiele lat po zakończeniu realizacji zapisów planu;
- stałe – utrzymujące się na zawsze po realizacji zapisów planu;
- chwilowe – utrzymujące się w bardzo krótkim czasie przy działaniach sprzyjających tym zjawiskom;
- pozytywne – mające wpływ na polepszenie stanu środowiska;
- negatywne – powodujące pogorszenie stanu środowiska, powstanie nowych źródeł zanieczyszczeń itd.;
- obojętne – ustalenia niemające wpływu na środowisko, w przypadku niniejszej prognozy.

I.III PRZEZNACZENIE TERENU W PLANIE

Projekt planu przewiduje następujące przeznaczenie terenu:

- 1) MN – teren zabudowy mieszkaniowej jednorodzinnej- 4,1 ha,
- 2) U – teren zabudowy usługowej – 0,21 ha,
- 3) ZL – las – 3,27 ha,
- 4) KDW – teren drogi wewnętrznej – 1,24 ha.

II. POWIĄZANIA Z INNYMI DOKUMENTAMI

II.I. OPRACOWANIE EKOFIZJOGRAFIK

Podstawowym dokumentem powiązaniem z projektem planu są m.in. „Opracowanie ekofizjograficzne terenu położonego w obrębie Dolna Grupa - II, gmina Dragacz” w maju 2018 roku. Projekt Planu uwzględnia zalecenia wskazane w opracowaniu ekofizjograficznym. Wnioski z opracowania ekofizjograficznego:

- Teren objęty opracowaniem jest w przekształcony w wyniku działalności człowieka.
- Teren w stanowi las gospodarczy w różnym okresie rębności.
- Dalsze kierunki zagospodarowania terenu opracowania są ściśle zależne od aktów prawa wyższego rzędu, które zostały ustanowione w związku z lokalizacją terenu w Nadwiślańskim Parku Krajobrazowym, Wschodnim Obszarze Chronionego Krajobrazu Borów Tucholskich, Głównym Zbiorników Wód Podziemnych Nr 129.
- W związku z położeniem terenu w obszarze podlegającym szczegółowej ochronie środowiska należy budynki w ramach terenów podłączyć do kanalizacji sanitarnej bądź do przydomowych oczyszczalni ścieków.
- Należy wykorzystywać niskoemisyjne źródła energii cieplnej, elektrycznej szczególnie energii odnawialnej (kolektory słoneczne).
- Należy pozostawić znaczny wskaźnik powierzchni biologicznie czynnej min. 50%.
- Należy postawić możliwość swobodnego przemieszczania się zwierząt w obrębie terenów leśnych.
- W przypadku rozpoznania gatunków chronionych roślin, zwierząt bądź grzybów należy postępować zgodnie z przepisami odrębnymi.
- W zawiązku z możliwą wycinką drzew należy prowadzić ją poza okresem lęgowym ptaków.

II.II. STUDIUM UWARUNKOWAŃ I KIERUNKÓW ZAGOSPODAROWANIA PRZESTRZENNEGO

Zgodnie z obowiązującym Studium Uwarunkowań i Kierunków Zagospodarowania Przestrzennego Gminy Dragacz teren opracowania położony jest w strefie przestrzennej II leśnej. Charakteryzuje się ona zróżnicowaną jakością, rolniczej przestrzeni produkcyjnej, w której przeważają użytki zielone bardzo słabych klas bonitacyjnych oraz zwarte kompleksy gruntów leśnych, będących w zarządzie Nadleśnictwa Dąbrowa i wchodzących w skład Leśnego Kompleksu Promocyjnego „Bory Tucholskie”, a wewnątrz nich obszar po byłych terenach specjalnych - zamkniętych (Grupa Plac). Obszar odznacza się dużą przydatnością, dla rozwoju funkcji mieszkaniowej.

Wszelkie działania powinny zmierzać w kierunku ochrony terenów leśnych oraz kształtowania i rozwoju funkcji mieszkaniowej. Gospodarka leśna o funkcjach ochronnych i gospodarczych, z enklawami terenów niezalesionych, na których, po szczegółowej ocenie potencjalnych zagrożeń, dopuszcza się ukształtowanie spójnego zespołu zabudowy mieszkaniowej powiązanej z działalnością usługową nieuciążliwą, a poza nim wyłącznie jednostkowe osadnictwo z dopuszczeniem funkcji pensjonatowej, z uwzględnieniem uwarunkowań wynikających z położenia w granicach Wschodniego Obszaru Chronionego Krajobrazu Borów Tucholskich oraz warunków związanych z wymogiem przyłączenia do sieci kanalizacji sanitarnej po jej realizacji; przez strefę przebiega trasa autostrady A-1 (dł. autostrady w gminie 11,96 km). W ramach kształtowania przestrzeni dostępnej dla turystów pożądane jest założenie parkingów, łączonych z bazą, usług gastronomicznych opartą między innymi o istniejącą, zabudowę, z dopuszczeniem jej rozbudowy i modernizacji.

Dla strefy ustala się:

- przekształcenia i uzupełnienia zabudowy w obrębie istniejącego zainwestowania, mające na celu podniesienie standardów i walorów architektonicznych obiektów, z uwzględnieniem odpowiednich wymogów ochrony konserwatorskiej i archeologicznej,

- potencjalne tereny rozwojowe z zamiarem sporządzenia miejscowych planów zagospodarowania przestrzennego w celu realizacji nowych zespołów zabudowy mieszkaniowej, usługowej, rzemieślniczej, które należy sukcesywnie sporządzać z równoczesnym zabezpieczeniem potrzeb w zakresie infrastruktury technicznej,

- rozbudowę i budowę urządzeń z zakresu infrastruktury technicznej w celu ochrony środowiska przyrodniczego na warunkach określonych w ustaleniach ogólnych,

- realizację ustaleń miejscowych planów zagospodarowania przestrzennego, na terenach, na których one obowiązują – wskazane na rysunku,

- rozwój istniejącej funkcji mieszkaniowej,

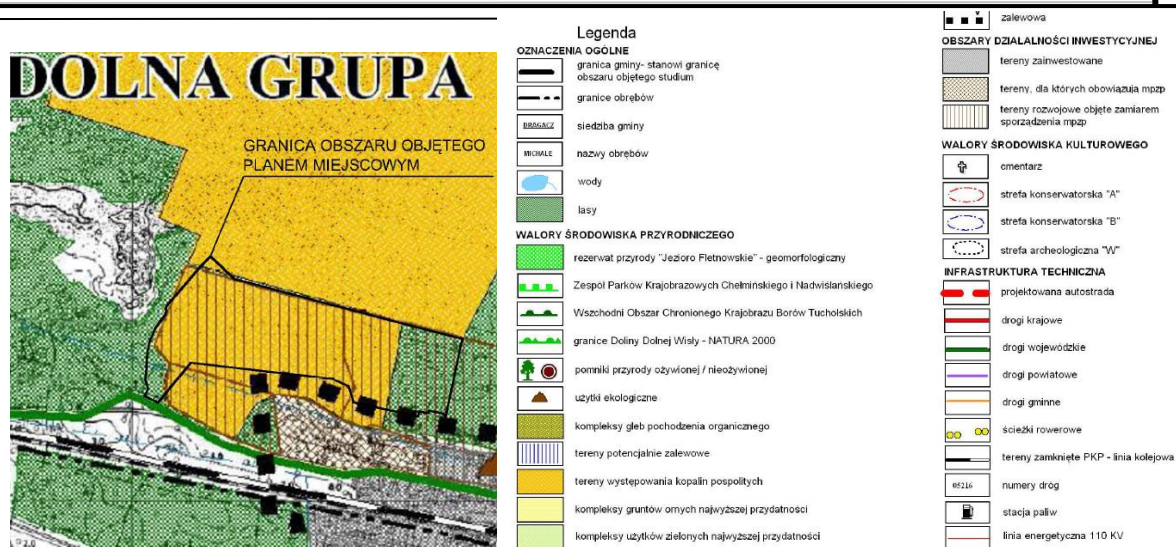
- otrzymanie terenów rekreacji indywidualnej (tereny ogrodów działkowych);

- ze względu na ochronę krajobrazu rozwój zainwestowania nie może powodować w żadnym stopniu zagrożeń dla środowiska,

- ochronę terenów leśnych poprzez prowadzenie działań profilaktycznych celem nie dopuszczenia do ich degradacji, z zakazem zabudowy z wyjątkiem obiektów i infrastruktury technicznej na potrzeby służb leśnych. Przystosowanie terenów leśnych do przyjęcia wzmożonego ruchu turystycznego (turystyka, formy krajoznawcze) poprzez wyznaczenie tras turystycznych, szlaków turystycznych, pieszych, rowerowych, konnych. Obszar ten winien również służyć funkcji edukacyjnej dla szkół – szlaki edukacyjne,

- zakaz lokalizacji chowu i obiektów chowu lub hodowli zwierząt mogących znacząco oddziaływać na środowisko,

- teren przebiegu trasy autostrady A-1.



Rysunek 1 Wyrys ze Studium uwarunkowań i kierunków zagospodarowania przestrzennego

II.III. PROGRAM OCHRONY ŚRODOWISKA

Program ochrony środowiska dla gminy Dragacz (2016) wyznacza cele ekologiczne Programu ochrony środowiska dla gminy Dragacz :

POWIETRZE, ADAPTACJA DO ZMIAN KLIMATU

- **Osiągnięcie wymaganych standardów jakości powietrza**
- Termomodernizacja budynków,
- Ograniczanie emisji zanieczyszczeń pochodzących ze spalania paliw stałych,
- Poprawa jakości powietrza,

POWIETRZE, ADAPTACJA DO ZMIAN KLIMATU

- **Zwiększenie bezpieczeństwa energetycznego**
- **Zwiększenie wykorzystania odnawialnych źródeł energii,**
- Poprawa efektywności energetycznej,

ZASOBY I JAKOŚĆ WÓD, GOSPODARKA WODNO-ŚCIEKOWA

- **Osiągnięcie i utrzymanie dobrego stanu wód powierzchniowych i podziemnych**
- Poprawa jakości wód powierzchniowych i podziemnych,
- Rozbudowa infrastruktury oczyszczania ścieków, w tym realizacja programów sanitacji w zabudowie rozproszonej,
- Zapewnienie dostępu do czystej wody dla społeczeństwa i gospodarki,
- Ochrona i zrównoważone gospodarowanie zasobami wodnymi,

KLIMAT AKUSTYCZNY, POLA ELEKTROMAGNETYCZNE

- **Zminimalizowanie oddziaływania hałasu i promieniowania elektromagnetycznego**
- Ochrona przed hałasem,
- **Minimalizacja oddziaływania promieniowania elektromagnetycznego na zdrowie człowieka i środowisko,**

GOSPODARKA ODPADAMI I ZAPOBIEGANIE POWSTAWANIU ODPADÓW

- **Racjonalna gospodarka odpadami**
- Ograniczenie ilości odpadów trafiających bezpośrednio na składowisko oraz zmniejszenie uciążliwości odpadów,
- Zredukowanie liczby składowisk odpadów innych niż niebezpieczne i obojętne,
- Likwidacja azbestu,

ADAPTACJA DO ZMIAN KLIMATU I NADZWYCZAJNE ZAGROŻENIA ŚRODOWISKA

- **Dalsza ochrona walorów przyrodniczych i krajobrazowych**

- Ochrona przyrody,
- Ochrona powierzchni i spójności lasów,

ZASOBY GEOLOGICZNE, GLEBY, ZASOBY I JAKOŚĆ WÓD

- **Racjonalne wykorzystanie zasobów naturalnych**

- Racjonalne wykorzystanie zasobów gleb,
- Racjonalne wykorzystanie kopalin.

II.IV. PLAN ZAGOSPODAROWANIA PRZESTRZENNEGO WOJEWÓDZTWA KUJAWSKO-POMORSKIEGO

Uwzględnia również **Plan zagospodarowania przestrzennego województwa kujawsko – pomorskiego (2003 r.)**. Gmina położona jest w strefie północno-wschodniej. W podrejonie o charakterze wybitnie rolniczym posiadającym bardzo wysoką przydatność rolnicza.

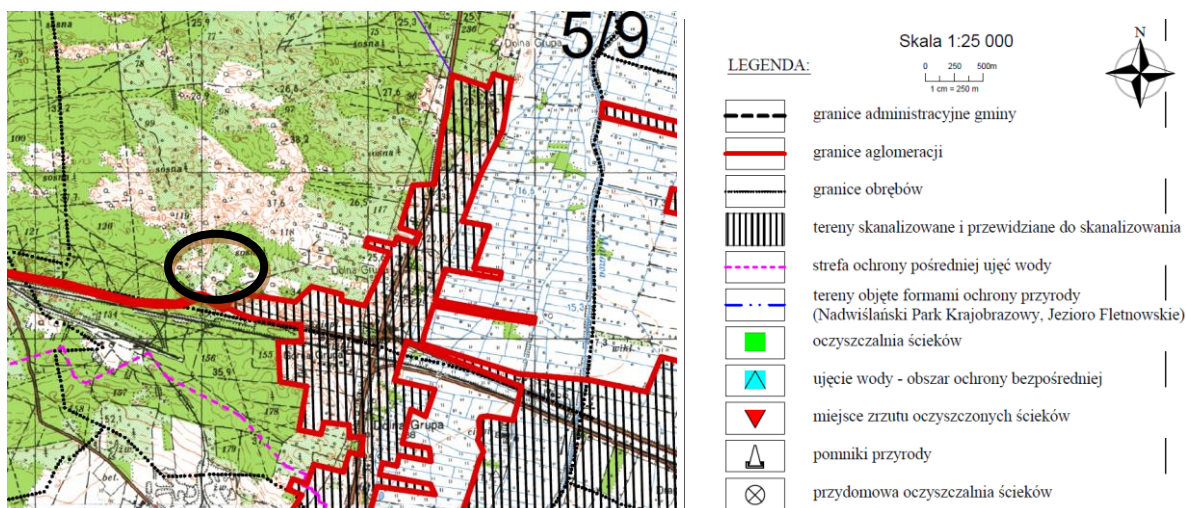
Na obszarze opracowania występują obowiązujące miejscowe plany zagospodarowania przestrzennego.

Tereny w granicach planu nie znajdują się w obszarach narażonych na niebezpieczeństwo powodzi oraz obszarach szczególnego zagrożenia powodzią w rozumieniu ustawy Prawo wodne.

W granicach projektowanego planu nie występują pomniki przyrody i użytki ekologiczne objęte lub wskazane do ochrony. Teren pozbawiony jest stanowisk archeologicznych oraz innych obiektów podlegających ochronie.

II.V. KRAJOWY PROGRAM OCZYSZCZANIA ŚCIEKÓW KOMUNALNYCH

Teren opracowania położony jest poza granicami aglomeracji Dragacz wyznaczonej uchwałą Nr II/52/14 Sejmiku Województwa Kujawsko-Pomorskiego z dnia 22 grudnia 2014 r. w sprawie wyznaczenia aglomeracji Dragacz. Wyznaczono się aglomerację Dragacz o równoważnej liczbie mieszkańców (RLM) 5321 z oczyszczalnią ścieków zlokalizowaną na terenie miejscowości Dolna Grupa, której obszar obejmuje wsie: Grupa, Dolna Grupa, Górna Grupa, Dragacz i część miejscowości: Michale, Stare Marzy z terenu gminy Dragacz. Jednakże jest on położony w jej bezpośrednim sąsiedztwie.



Rysunek 2 Wyrus z załącznika do uchwały Nr II/52/14 Sejmiku Województwa Kujawsko-Pomorskiego z dnia 22 grudnia 2014 r. w sprawie wyznaczenia aglomeracji Dragacz z zaznaczonym terenem opracowania

II.VI. OBOWIĄZUJĄCY MIEJSCOWY PLANY ZAGOSPODAROWANIA PRZESTRZENNEGO

Brak w terenie opracowania obowiązujących planów zagospodarowania przestrzennego

III. WYKORZYSTANE OPRACOWANIA I AKTY PRAWNE

W trakcie prac nad niniejszą prognozą wykorzystano m.in. następujące opracowania jak i akty prawne:

- ustawa z dnia 27 kwietnia 2001 r. – Prawo ochrony środowiska;
- ustawa z dnia 16 kwietnia 2004 r. o ochronie przyrody;
- ustawa z dnia 3 października 2008 r. o udostępnianiu informacji o środowisku i jego ochronie, udziale społeczeństwa w ochronie środowiska oraz o ocenach oddziaływania na środowisko,
- ustawa z dnia 3 lutego 1995 r. o ochronie gruntów rolnych i leśnych,
- ustawa z dnia 18 lipca 2001 r. – Prawo wodne,
- ustawa z dnia 7 czerwca 2001 r. o zbiorowym zaopatrzeniu w wodę i zbiorowym odprowadzaniu ścieków,
- ustawa z dnia z dnia 14 grudnia 2012 r. r. o odpadach,
- Rozporządzenie Ministra Infrastruktury z dnia 26 sierpnia 2003 r. w sprawie wymaganego zakresu projektu miejscowego planu zagospodarowania przestrzennego (Dz. U. 2003 nr 164 poz. 1587);
- Bednarek R, Strategiczna ocena oddziaływania na środowisko w planowaniu przestrzennym, Poznań, 2012; Polskie Zrzeszenie Inżynierów i Techników Sanitarnych O/Wielkopolski, Poznań,
- Fizjografia urbanistyczna, Adolf Szponar, Wydawnictwo Naukowe PWN, Warszawa 2003;
- Oceny oddziaływania na środowisko, Krzysztof Nitko, Wydawnictwo Politechniki Białostockiej, Białystok 2007;

- Podstawy metodyki oceny środowiska przyrodniczego człowieka, Daniela Sołowiej, Wydawnictwo Naukowe UAM, Poznań 1992;
- Roczna ocena jakości powietrza atmosferycznego w województwie kujawsko-pomorskim za 2016 rok, Inspekcja Ochrony Środowiska WIOŚ w Bydgoszczy, Bydgoszcz-Toruń-Włocławek, kwiecień 2017
- Oceny oddziaływania na środowisko, Krzysztof Nytko, Politechnika Białostocka, Białystok 2007;
- Oddziaływanie zanieczyszczeń powietrza na środowisko, Katarzyna Juda-Rezler, Oficyna Wydawnicza Politechniki Warszawskiej, Warszawa 2006;
- Raport o stanie środowiska województwa kujawsko-pomorskiego w 2008 roku, Inspekcja Ochrony Środowiska, Wojewódzki Inspektorat Ochrony Środowiska w Bydgoszczy, Biblioteka Monitoringu Środowiska, Bydgoszcz 2010;
- Raport o stanie środowiska województwa kujawsko-pomorskiego w 2012 roku, Inspekcja Ochrony Środowiska, Wojewódzki Inspektorat Ochrony Środowiska w Bydgoszczy, Biblioteka Monitoringu Środowiska, Bydgoszcz;
- Raport o stanie środowiska województwa kujawsko-pomorskiego w 2013 roku, Inspekcja Ochrony Środowiska, Wojewódzki Inspektorat Ochrony Środowiska w Bydgoszczy, Biblioteka Monitoringu Środowiska, Bydgoszcz;
- Raport o stanie środowiska województwa kujawsko-pomorskiego w 2014 roku, Inspekcja Ochrony Środowiska, Wojewódzki Inspektorat Ochrony Środowiska w Bydgoszczy, Biblioteka Monitoringu Środowiska, Bydgoszcz;
- Raport o stanie środowiska województwa kujawsko-pomorskiego w latach 2013-2015, Inspekcja Ochrony Środowiska, Wojewódzki Inspektorat Ochrony Środowiska w Bydgoszczy, Biblioteka Monitoringu Środowiska, Bydgoszcz, 2016
- Prognoza oddziaływania na środowisko projektu planu zagospodarowania przestrzennego województwa kujawsko-pomorskiego, pod kierunkiem Prof. dr hab. Andrzeja Gizińskiego, Toruń 2002;
- Program ochrony środowiska z planem gospodarki odpadami województwa kujawsko-pomorskiego 2010, Zarząd Województwa Kujawsko-Pomorskiego, Toruń 2008.
- Program ochrony środowiska dla gminy Dragacz (2016)
- Poradnik przygotowania inwestycji z uwzględnieniem zmian klimatu, ich łagodzenia i przystosowania do tych zmian oraz odporności na klęski żywiołowe, Ministerstwo Środowiska Departament Zrównoważonego Rozwoju, 2015, Warszawa
- Schwarz H., 2011 – Prawo geologiczne i górnicze. Komentarz t. I. Wyd. Salome sp. z o.o., Wrocław, 639 s.
- Program QuantumGIS i AutoCad LT 2012.

IV. METODY ANALIZY SKUTKÓW REALIZACJI POSTANOWIEŃ PROJEKTU MPZP ORAZ CZĘSTOTLIWOŚĆ JEJ PRZEPROWADZANIA

Przewidywane metody analizy realizacji postanowień projektu miejscowego planu zagospodarowania przestrzennego pod kątem wpływu na środowisko winny odbywać się raz na 2-3 lata nie rzadziej niż 5 lat. Mogą do tego celu być wykorzystywane dane z monitoringu państwowego środowiska, który to prowadzony jest przez organy administracji państwowej. Ponadto, taka kontrola winna mieć miejsce w przypadku wydania pozwolenia na budowę. Ustalenia zawarte w planie miejscowym w tym te, które mają wpływ na stan i kształtowanie środowiska przyrodniczego powinny być okresowo sprawdzane, a z wizji w terenie powinien być sporządzany protokół na potrzeby oceny prawidłowej polityki gospodarki przestrzennej, w tym realizacji ustaleń dotyczących ochrony środowiska. Proponowane wskaźniki monitorowania skutków wpływu realizacji ustaleń projektu planu zagospodarowania przestrzennego wskazano w tabeli poniżej.

Tabela 1. Proponowane wskaźniki monitorowania skutków wpływu realizacji ustaleń projektu planu zagospodarowania przestrzennego.

Nazwa wskaźnika	Jednostki	Pożądanee zmiany	Źródła danych	Cykliczność gromadzenia
Jakość powietrza atmosferycznego	Klasa średnia w strefach	↑	WIOŚ, Oceny jakości powietrza,	Co 2-3 lata
Jakość wód powierzchniowych	Punkty klasa	↑	WIOŚ, Oceny jakości powietrza, I	Co 2-3 lata
Ilość osób/na km sieci	%	Pow 98%	UG	Co 2-3 lata
Liczba osób podłączonych do kanalizacji	osoby	↑	UG, Zakład Gospodarki Komunalnej	Co roku
Liczba wydanych pozwoleń na budowę	szt.	-	Starostwo powiatowe, UG	Co 2-3 lata
Liczba nowo wznoszonych budynków	szt.	-	Starostwo powiatowe, UG	Co 2-3 lata
Zagospodarowanie terenu w stosunku do całej powierzchni terenu zgodnie z ustaleniami Planu	%	-	UG	Co 2-3 lata

UG- Urząd Gminy, WIOŚ- Wojewódzki Inspektorat Ochrony Środowiska

↑ - zalecany wzrost, ↓ - zalecany spadek

Źródło: Opracowanie własne na podstawie opracowania „Strategiczna ocena oddziaływania na środowisko w planowaniu przestrzennym”, Poznań, 2012. Bednarek R.

V. INFORMACJA O MOŻLIWYM TRANSGRANICZNYM ODDZIAŁYWANIU NA ŚRODOWISKO

Zgodnie z ustawą z dnia 3 października 2008 r. o udostępnianiu informacji o środowisku i jego ochronie, udziale społeczeństwa w ochronie środowiska oraz o ocenach oddziaływania na środowisko (t.j. Dz. U. z 2016 r. poz. 353 z późn. zm.), dział VI, rozdział 3, dotyczący postępowania w sprawie transgranicznego oddziaływania pochodzącego z terytorium Rzeczypospolitej Polskiej w przypadku projektów polityk, strategii, planów i programów opracowywany projekt planu z racji swojej odległości od granic kraju nie wystąpi oddziaływanie transgraniczne.

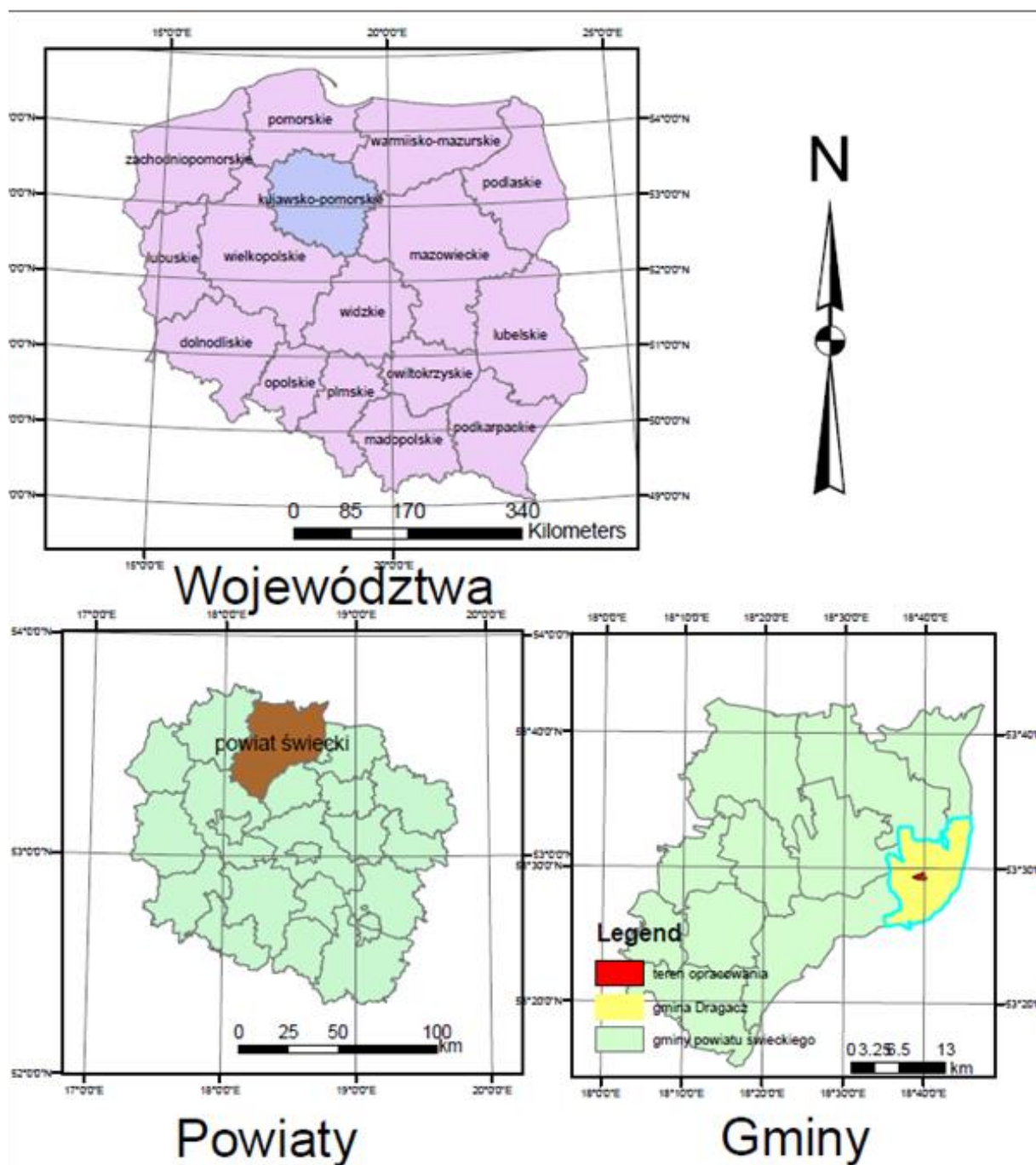
Pojęcie oddziaływania transgranicznego zostało wyjaśnione w Konwencji o ocenach oddziaływania na środowisko w kontekście transgranicznym sporządzonej w Espoo dnia 25 lutego 1991r. (Dz. U. Nr 96). Konwencja definiuje oddziaływanie transgraniczne, jako jakiegokolwiek działanie, niemające wyłącznie charakteru globalnego, na tle podległym jurysdykcji Strony, spowodowane planowaną działalnością, której fizyczna przyczyna jest w całości lub częściowo położona na terenie podlegającym jurysdykcji Strony.



Rysunek 3 Teren opracowania wskazany strzałką na tle granic kraju i województw.

VI. OCENA STANU I FUNKCJONOWANIA ŚRODOWISKA PRZYRODNICZEGO I ANTROPOGENICZNEGO ORAZ POTENCJALNY WPŁYW USTALEŃ PLANU

Teren opracowania położony jest w miejscowości Dolna Grupa w gminie Dragacz, powiecie świeckim, w województwie kujawsko-pomorskim (północna część).



Rysunek 4 Teren opracowania na tle jednostek administracyjnych

Zgodnie z podziałem zaproponowanym przez prof. J. Kondrackiego teren opracowania położony jest w prowincji Niżu Środkowoeuropejskiego, podprowincji Pojezierzy Południowobałtyckich, makroregionie Dolina Dolnej Wisły, mezoregionie Kotlina Grudziądzka. Kotlina Grudziądzka powstała w miejscu zmiany pierwotnego odpływu wód z południowo-zachodniego na północno wschodni pod koniec fazy pomorskiej ostatniego zlodowacenia.

Budowa geologiczna i rzeźba terenu

Zgodnie z objaśnieniami do Mapy Geośrodowiskowej Polski Arkusz Nowe rejon położony jest w środkowej części niecki brzeżnej, której podłoże stanowią prekambryjskie skały krystaliczne. Na nich zalegają paleozoiczne utwory syluru (łupki ilaste z wkładkami węglanowymi i przewarstwieniami mułowców). Na skałach syluru niezgodnie leżą osady permu należące do cechsztynu. Rozpoczyna je seria zlepieńców, przykryta warstwą łupków miedzionośnych, wapieni i anhydrytów z najstarszą solą kamienną. Powyżej występują osady czterech cyklotemów: iłowce z anhydrytami (Werra), anhydryty i sole kamienne (Stassfurt), sól kamienna (Leine) oraz iłowce pstre z przewarstwieniami piaskowców i anhydrytów (Aller). Trias reprezentują piaskowce i iłowce należące do pstrego piaskowca; iłowce, wapienie i dolomity należące do wapienia muszlowego oraz seria piaskowców i iłowców należących do kajpru i retyku. W jurze dolnej występują piaskowce i iłowce, na których zalegają środkowo-jurajskie mułowce wapniste oraz seria mułowców i iłowców z jury górnej. W kredzie dolnej osadziły się mułowce z wkładkami piaskowców, syderytów i iłowców, a w kredzie górnej - wapienie margliste, mułowce i iłowce wapniste, margle i margle piaszczyste. Osady trzeciorzędu reprezentowane są przez: paleogen i neogen. Do paleogenu należą oligoceńskie piaski i mułki z glaukonitem. Neogen tworzą osady miocenu górnego: piaski i mułki piaszczyste z wkładkami węgla brunatnych i okruchami ksylytu. Utwory czwartorzędowe pokrywają cały teren. Ich miąższość jest znaczna i waha się od 80 do 150 m. Pochodzą one ze zlodowaceń południowopolskich, środkowopolskich i północnopolskich oraz z holocenu. Gliny zwałowe z wkładkami piasków i mułków zlodowaceń południowopolskich zalegają bezpośrednio na osadach trzeciorzędowych. Zlodowacenia środkowopolskie reprezentowane są przez osady wodnolodowcowe stadiału maksymalnego i mazowiecko-podlaskiego oraz przez osady interstadiału pilickiego. Z okresu pierwszego stadiału pochodzą piaski i żwiry wodnolodowcowe oraz gliny zwałowe z wkładkami piasków i żwirów. Do utworów interstadiału pilickiego należą ropy i mułki jeziorne, leżące bezpośrednio na glinach zwałowych stadiału głównego. Przykrywają je gliny zwałowe stadiału mazowiecko-podlaskiego. W czasie kolejnej recesji lodowca, w interglacjale eemskim, na obszarze obecnej doliny Wisły utworzyły się piaski i żwiry rzeczne. Sedymentację zlodowaceń północnopolskich rozpoczynają piaski i żwiry rzeczne stadiału sandomierskiego, zalegające bezpośrednio na glinach zwałowych zlodowaceń środkowopolskich, stadiału mazowiecko-podlaskiego. Serii osadów piaszczystych i piaszczysto-żwirowych towarzyszą gliny zwałowe oraz ropy i mułki zastoiskowe. W okresie interstadiału hrubieszowskiego powstały piaski rzeczne o genezie wodnolodowcowej. Na powierzchni osady stadiału sandomierskiego i interstadiału hrubieszowskiego występują niewielkimi płatami wzdłuż

krawędzi wysoczyzny. Stadiał główny zlodowaceń północnopolskich reprezentowany jest przez osady fazy: leszczyńskiej, poznańskiej i pomorskiej. Utwory faz leszczyńskiej i poznańskiej odsłaniają się wzdłuż krawędzi wysoczyzny na niewielkich powierzchniach. Utwory glacialne fazy leszczyńskiej reprezentowane są przez gliny zwałowe oraz mułki i łyły zastoiskowe. Do utworów fazy poznańskiej należą: piaski i piaski ze żwirami wodnolodowcowymi, mułki i łyły zastoiskowe oraz gliny zwałowe, natomiast do fazy pomorskiej: piaski miejscami piaski ze żwirami wodnolodowcowymi, gliny zwałowe oraz piaski i piaski ze żwirami wodnolodowcowymi (sandrowe). U schyłku zlodowaceń północnopolskich powstały piaski i piaski ze żwirami rzeczny tarasów nadzalewowych na lewym brzegu Wisły. Z okresu przejściowego, między plejstocenem, a holocenem pochodzą: eluvia piaszczyste glin zwałowych, piaski, mułki i łyły jeziorne oraz piaski zagłębień bezodpływowych, (północna część arkusza w sąsiedztwie jezior) piaski eoliczne w wydmach rozrzucone na całym terenie arkusza i piaski deluwialne (południowa część krawędzi wysoczyzny). Holocen reprezentują: piaski rzeczne tarasów zalewowych, piaski rzeczne mielizn i koryt rzecznych, piaski i żwiry, miejscami gliny stożków napływowych, łyły, mułki i piaski (mady) tarasów zalewowych, namuły den dolinnych i zagłębień bezodpływowych. Osady te występują w dolinach: Wisły i Mątawy oraz ich dopływów. Teren opracowania położony jest w I, III-IC i V tarasie erozyjno-akumulacyjnym z formami antropogenicznymi (piaskownie- żwirownie).

Gleby

Zgodnie z mapą glebowo-rolniczą teren budują gleby brunatne właściwe wytworzone z piasków luźnych. Zgodnie z ewidencją gruntów teren działki stanowi Las klasy VI oraz V oraz pastwiska VIz.

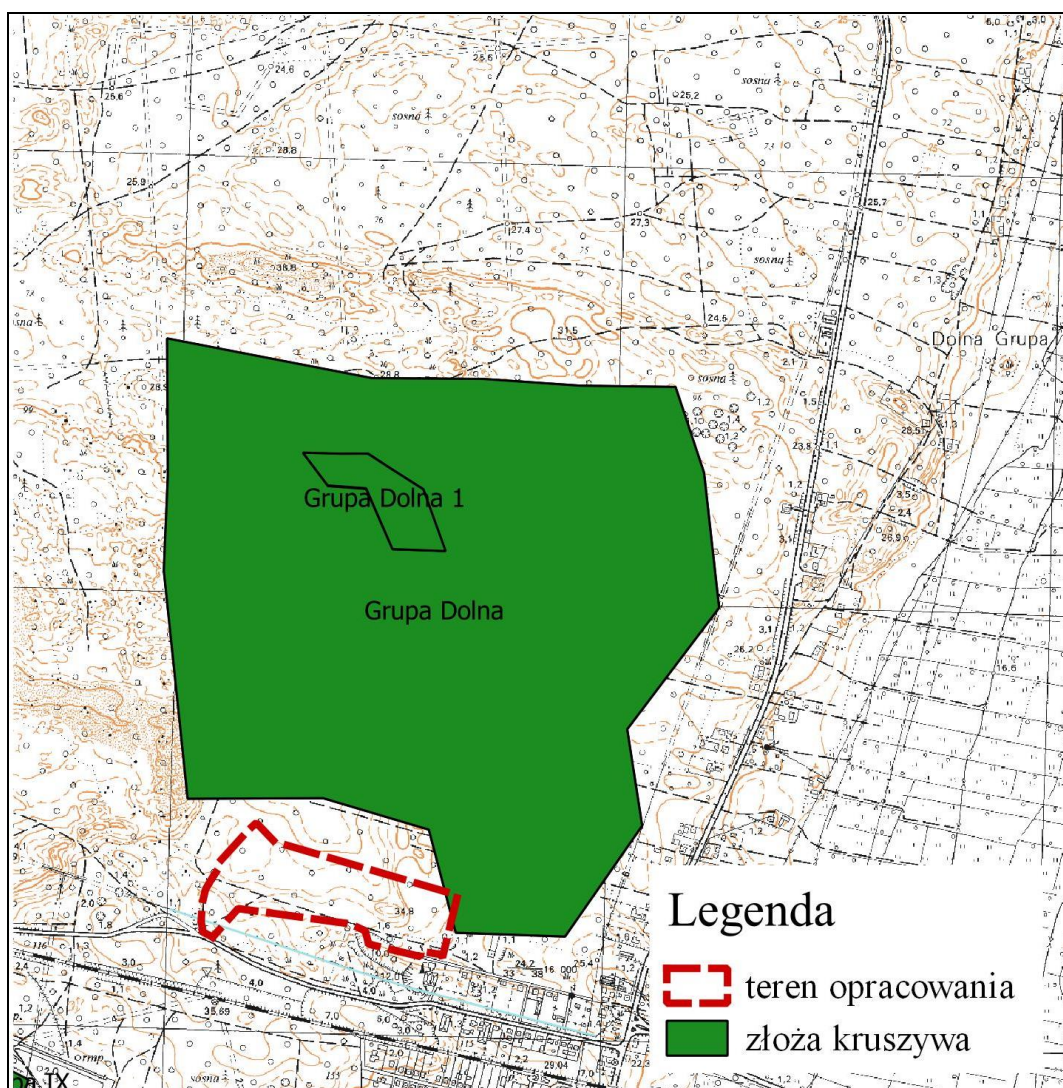
Zgodnie ze szkicem geologiczno-inżynierskim Polski (skala 1:100000) teren położony w warunkach geologiczno-inżynierskich korzystnych dla budownictwa w obszarach gruntów spoistych, zwartych, półzwartych i twaroplastycznych, gruntów sypkich średniozagęszczonych i zagęszczonych, na których nie występują zjawiska geodynamiczne, a głębokość wody gruntowej przekracza 2 m.

Złoże

Ww bezpośrednim sąsiedztwie terenu oraz niewielki fragment w granicach terenu opracowania znajduje się złoże Górna Grupa jest to złoże piasków do betonu komórkowego o powierzchni 130,47 ha i posiada geologiczne zasoby bilansowe 8 937.43 tys. m³ (złoże o zasobach rozpoznanych wstępnie). Złoże położone jest w enklawie Nadwiślańskiego Parku Krajobrazowego oraz Wschodnim Obszarze Chronionego Krajobrazu.

Współczynnik wykonywalności:

	Minimalna	Maksymalna	Średnia
Głębokość spągu	6,50	12,50	4,00
Mięszczość złoże	3,10	13,50	4,00
Grubość nakładu	0,10	1,40	0,35



Rysunek 5 Teren opracowania na tle złóż kruszyw

Eksploracja złoża w terenie jest ograniczona w związku z lokalizacją w Nadwiślańskim Parku Krajobrazowym, w którym to obowiązuje zakaz pozyskiwania do celów gospodarczych skał, w tym torfu, oraz skamieniałości, w tym kopalnych szczątków roślin i zwierząt, a także minerałów i bursztynu. Zakaz nie dotyczy wydobywania piasku i żwiru z udokumentowanych złóż wyznaczonych w miejscowym planie zagospodarowania przestrzennego na obszarze do 2 ha i przy wydobywaniu nieprzekraczającym 20 tys m³ rocznie. Eksploatacja ta nie może powodować zmian stosunków wodnych i zagrożeń dla chronionych ekosystemów, a brak negatywnego oddziaływania na środowisko został wykazany w sporządzonym raporcie o oddziaływaniu przedsięwzięcia na środowisko.” Ponadto na północ od terenu opracowania znajduje się teren górniczy oraz teren górniczy złoża Górna Grupa I. Teren, który obejmuje złoża stanowią grunty leśne oraz w sąsiedztwie terenu opracowania znajduje się istniejąca zabudowa. Uchwała nr X/231/15 sejmiku województwa kujawsko-pomorskiego z dnia 24 sierpnia 2015 r. w sprawie Wschodniego Obszaru Chronionego Krajobrazu Borów Tucholskich również zakazuje wykonywania prac ziemnych trwale zniekształcających rzeźbę terenu, z wyjątkiem prac związanych z zabezpieczeniem przeciwpowodziowym lub przeciwosuwiskowym lub utrzymaniem,

budową, odbudową, naprawą lub remontem urządzeń wodnych.

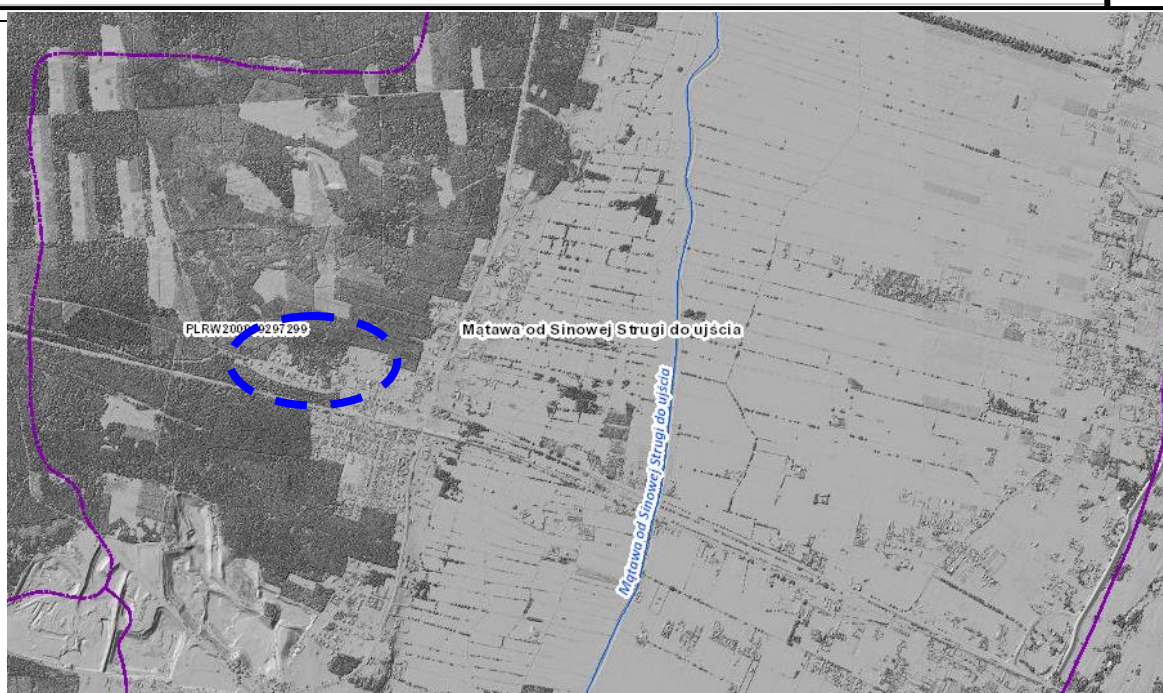
Złóża kopalin chronione są w myśl racjonalnego gospodarowania oraz kompleksowego wykorzystywania, w tym kopalin towarzyszących. W Białej Księdze Ochrony Złóż Kopalin postuluje się zwłaszcza utrzymanie dostępności udokumentowanych i niezagospodarowanych złóż kopalin stanowiących wartościową surowcową bazę rezerwową (takie zagospodarowanie terenu ponad złożem, które nie będzie utrudniało jego późniejszej eksploatacji). Ochrona złóż niezagospodarowanych o znaczeniu regionalnym: złoża piasków kwarcowych „Lubaty-Aleksandrynów”, „Grupa Dolna”, „Wymiary Dolne-Podwiesk”, „Lubaty”, „Smolniki”, „Tuchola”, złoża piasków i żwirów: „Dobromierz”, „Białe Błota I”, „Czarnówko”, „Górna Grupa XIX”, „Królikowo”, „Pinino-Kobrzyniec”, „Radziki III”, „Tomkowo”, złoża surowców ilastych ceramiki budowlanej „Toporzysko”, złoża surowców ilastych do produkcji cementu „Michałowó”.

W granicach planu nie przewiduje się wydobycia kruszyw, ustalenia planu uwzględniają obecność w sąsiedztwie planu istniejącej zabudowy zlokalizowanej w granicach złoża. W wyniku lokalizacji w omawianym terenie zabudowy nie zostanie utrudniony dojazd do złoża i jego późniejsze wydobycie. Należy pamiętać, iż z wydobyciem kruszywa oraz późniejszą rekultywacją wyrobiska wiąże się uciążliwość związane z hałasem, zanieczyszczeniem powietrza, które należy wziąć pod uwagę przy realizacji zabudowy mieszkaniowej. Jednakże należy zaznaczyć, iż teren znajduje się w granicach form ochrony przyrody, w których eksploatacja jest ograniczona przez przepisy odrębne. Biorąc pod uwagę ustalenia aktów wyższego rzędu eksploatacja będzie mogła mieć miejsce na obszarze do 2 ha i przy wydobywaniu nieprzekraczającym 20 tys m³ rocznie oraz zakazuje się wykonywanie prac ziemnych trwale zniekształcających rzeźbę terenu.

W związku z powyższym realizacja zaproponowanych funkcji w planie nie stoi w sprzeczności z racjonalnym gospodarowaniem na terenie złoża w uwzględnieniu przepisów odrębnych.

Wody powierzchniowe i podziemne

W granicach terenu nie występują wody powierzchniowe. Teren położony jest w zlewni rzeki Mątawy – Mątawa od Sinowej Strugi do ujścia (PLRW 200019297299).



Rysunek 6 Teren opracowania na tle jednolitych wód powierzchniowych

Mątawa uchodzi z jeziora rynnowego Jeziora Mątaska, a uchodzi do Wisły w gminie Nowe, gdzie koryto rzeki jest obwałowane, a odpływ do Wisły, przy wysokich stanach, odbywa się za pomocą przepompowni w Kończycach. Pstrąg potokowy jest podstawowym gatunkiem zasiedlającym rzekę, jest go bardzo dużo i ma tu idealne warunki do rozmnażania i szybkiego wzrostu. Rzeka jest niewiarygodnie żyzna w naturalny pokarm ryb jakim są kielże i chruściki. Ocena stopnia eutrofizacji za lata 2007-2009, u ujścia rzeki Mątwawy w Nowem zakwalifikowało je, jako eutroficzne ze względu na podwyższoną zawartość fosforanów. Na obszarze zlewni Mątawa znaczenie dla stanu czystości ujściowego fragmentu rzeki mają ścieki odprowadzane do Mątwawy z Nowego: Pomorskiej Fabryki Mebli „Kłose” (ok. 50 m³/d), WPWiK Nowe (ok. 791 m³/d) oraz Zakładów Przemysłu Mięsnego „Corrida” (ok. 50 m³/d).

Tabela 2. Ocena jakości wód badanych w 1 kilometrażu rzeki Mątwawy

lata badań	klasa czystości wód
1996	n.o.n.
2001	n.o.n.
2006	III

Źródło: WIOŚ Bydgoszcz

W 2014 roku poniżej Jeziora Święte, 30,5 km wody rzeki poddano ocenie hydromorfologicznej (ocena dobra), ocenie fizyko-chemicznej (poniżej potencjału dobrego), potencjał ekologiczny określono jako umiarkowany twierdzono eutrofizację wywołaną fosforanami (średnia zawartość 0,37 mg PO₄/l).

Dla rzeki Mątawa obliczenia hydrologiczne zostały przeprowadzone dla podstawie przekroju Święte, określono następujące wielkości:

- stany charakterystyczne SSW (rzędna wody SSW 21,299 m n.p.m.) i SNW (rzędna wody SSW 21,052 m n.p.m.),
- przepływy charakterystyczne SSQ 1,8 m³/s i SNQ 0,75 m³/s,
- stany o prawdopodobieństwie przewyższenia 1% (22,1 cm) i 10% (21,92 cm),
- przepływy maksymalne roczne o prawdopodobieństwie przewyższenia 1% (5,64 m³/s) i 10% (4,56 m³/s).

Teren nie jest położony w granicach szczególnego obszaru zagrożenia powodzią.

Według regionalizacji hydrogeologicznej obszar położony jest w obrębie regionu V – pomorskiego, Z uwagi na fakt iż zbiornik położony jest w obrębie doliny Wisły (Basen Grudziądzki), a warstwa wodonośna tworząca zbiornik obejmuje przypowierzchniowe partie czwartorzędowych osadów piaszczysto-żwirowych, jego układ hydrostrukturalny można zdefiniować generalnie jako - jednowarstwowy, porowy o swobodnym charakterze zwierciadła wody, zasilany głównie poprzez infiltrację wód opadowych oraz dopływy lateralne z terenów otaczających. Na warunki krążenia wód wpływają również ciekły powierzchniowe. Główną bazą drenażu wód w rejonie opracowania jest Mątawa.

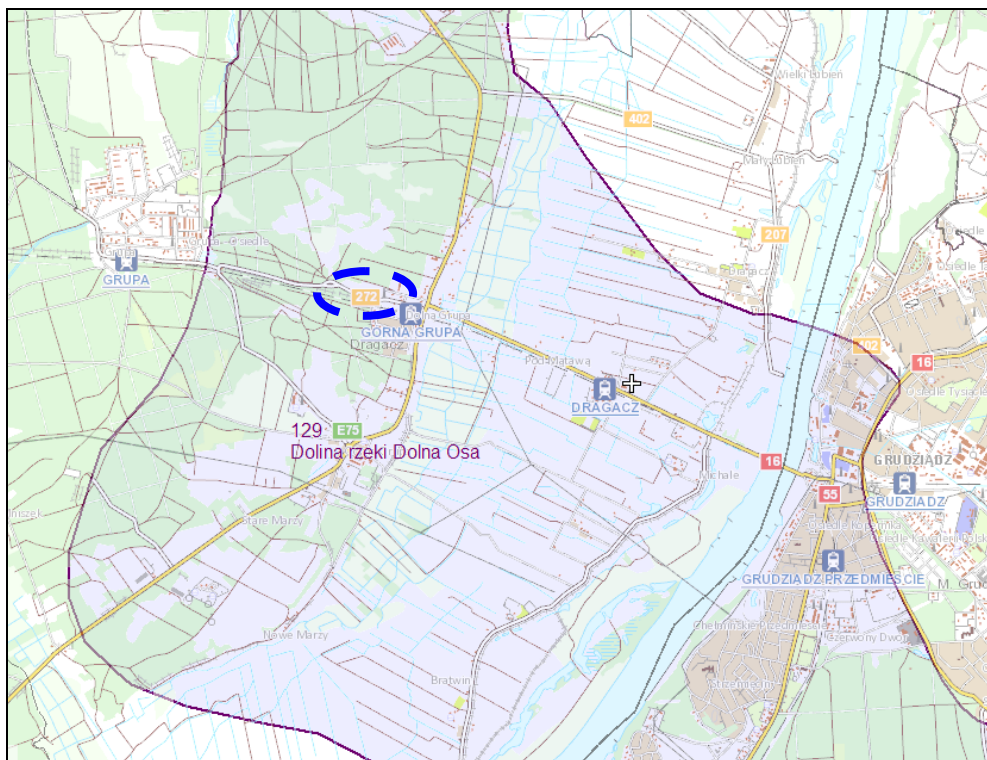
Czwartorzędowa dolina warstwa wodonośna tworząca zbiornik stanowi główny użytkowy poziom wodonośny (GUPW). Teren położony jest w rejonie Głównego Zbiornika Wód Podziemnych nr 129 na obszarze lewobrzeżnej części zbiornika (w którym znajduje się teren opracowania) warstwa wodonośna ujmowana jest w obrębie Kępy Górnej Grupy (ujęcie gminne) oraz ujęcie w Wytwórni Emulsji Asfaltowych w Nowych Marzach (otwór 2440093) oraz w północnej części w rejonie Fletnowa (otwory 2060073, 2060074, 2060083) i Dolnej Grupy – otwór 2060067. Miąższości warstwy wodonośnej w tej części zbiornika są stosunkowo wyrównane i wynoszą 12 – 20 m. Zbliżone są również wartości współczynników filtracji, które wynoszą od ok. 1,0 do ok. 2,5 m/h. Zwierciadło wody zalega na wysokości od ok. 20-25 m n.p.m. na obszarze Kępy i tarasów nadzalewowych do ok. 16-17 m n.p.m. na obszarze tarasu zalewowego. W dokumentacji do Zbiornika wskazano, iż w tej części zbiornika nie notuje się znaczących zmian położenia zwierciadła wody w stosunku do okresu wykonania otworów.

W części lewobrzeżnej warstwa wodonośna w obrębie której wyznaczono zbiornik kontynuuje się na obszar wysoczyzny Równiny Świeckiej. Zwierciadło wody o charakterze swobodnym lub lokalnie, nieznacznie napiętym występuje na wysokości 30 – 40 m n.p.m. i nachylone jest z niewielkim spadkiem w kierunku wschodnim i południowo-wschodnim w stronę doliny Wisły, która jest regionalną bazą drenażu.

Warstwę budują wodnolodowcowe osady piaszczysto-żwirowe interglacjału Gniewu. Miąższość tych osadów jest zróżnicowana. Ocena jakości wody w stosunku do wymagań określonych w Rozporządzenia Ministra Zdrowia z dnia 29.03.2007r. w sprawie jakości wody przeznaczonej do spożycia przez ludzi (Dz.U. Nr 61; poz. 417) oraz oceny według kryterium przydatności wykazała w otworach studziennych, że wody w tej części zbiornika są na ogół średniotwarde (4,0 – 5,2 mval/l). Zawartości wapnia występują w ilościach od ok. 10 do ponad 110 mg/l. Zróżnicowana jest również zawartość żelaza, które występuje w ilościach od 0,0 do 1,8 mg/l. Znacznie bardziej wyrównane są zawartości manganu (0,009 – 0,13 mg/l) amoniaku (0,01 – 0,15 mg/l) i azotanów (0,04 – 0,25 mg/l). Ogólny stan chemiczny wód podziemnych można ocenić jako – dobry.

Teren opracowania położony jest w obszarze bilansowym i G-II – Maława. Odnawialne i dyspozycyjne/perspektywiczne zasoby wód podziemnych wynoszą odpowiednio 187.000 m³/d oraz 60.000 m³/d. Teren położony jest w rejonie ujęcia gminnego w Górnej Grupie Qeksp = 131,0 m³/h. Wg dokumentacji Zbiornika w obszarze opracowania znajduje się sieć monitoringu lokalnego na składowisku odpadów (3 piezometry) oraz zrehabilitowanym składowisku odpadów (3 piezometry).

GZWP Nr 129 został wydzielony w czwartorzędowych osadach wodnolodowcowych „wypełniających” centralną część Kotliny Grudziądzkiej. Osady te na większości obszaru zbiornika są nierozdzielone i stanowią jedną warstwę wodonośną. W modelu odwzorowano ją jako warstwę swobodno - naporową. Lokalnie w rejonie wysoczyzn występują przewarstwienia piaszczyste w glinach ponad użytkową warstwę wodonośną. Z powodu niewielkiego znaczenia oraz nieznanymi parametrów hydrogeologicznych nie uwzględniono warstwy z przewarstwieniami piaszczystymi. W północno wschodniej części zbiornika wydzielono poziom wodonośny ponad glinami oddzielającymi główny poziom wodonośny zbiornika. Jest to poziom lokalny o niewielkim rozpoznaniu i zasobności. W rejonie wysoczyzn, gdzie stwierdzono gliny zwałowe ponad poziomem. Ujęcie gminne w Górnej Grupie o średniorocznym poborze w wysokości ok. 38 m³/h wraz z ujęciem w mieście Grudziądz pobierają tylko ok. 30 % ich zasobów eksploatacyjnych. W granicach zbiornika wyznaczono podobszary ochronne zbiornika w oparciu o kryterium 25 letniego czasu migracji pionowej i 25 letniego czasu przepływu poziomego wód podziemnych do granicy zbiornika biorąc pod uwagę aspekty geologiczne, topograficzne i formalno-prawne.



Rysunek 7 Teren opracowania na tle głównego zbiornika wód podziemnych

Fauna i Flora

Według geobotanicznego podziału Polski (Szafer, Zarzycki 1972) analizowany obszar leży w całości w granicach Państwa Holaraktyda, Obszaru Eurosyberyjskiego, Prowincji Niżowo-Wyżynno-Środkowoeuropejskiej, Dziale Bałtyckim (A), Poddziale Pasa Równin Przymorskich i Wysoczyzn Pomorskich (A1), Krainie Pomorskiego Pasa Przejściowego (6), Okręgu Borów Tucholskich (c). Zgodnie z podziałem Polski na regiony geobotaniczne zaproponowanym przez Matuszkiewicza (2002) teren opracowania położony jest w Dziale Mazowiecko Poleskim (E), w okręgu Wysoczyzny Świeckiej (E.1.1) w podokręgu Świeckim (E.1.1.c) o pow. 766,8 km².

Opracowana przez Trampler i in. (1990) regionalizacja przyrodniczo-leśna, oparta na podstawach ekologiczno-fizjograficznych, wydziela regiony o podobnych warunkach dla hodowli lasu. Według tego podziału teren leży w Krainie Wielkopolsko-Pomorskiej (III) i Dzielnicach–Pojezierze Chełmińsko-Dobrzyńskie (III.3) dominującej na większości obszaru oraz Bory Tucholskie (III.1) w skrajnie północnej części. W otoczeniu terenu znajdują się obszary leśne występujące głównie w postaci zwartego kompleksu leśnego Borów Tucholskich. Dla terenu sporządzono uproszczony plan urządzenia lasu będący w chwili opracowania niniejszego dokumentu w konsultacjach społecznych. Jest on najaktualniejszym dokumentem opisującym florę obszaru.

Tabela 3 Opis taksacyjny dla oddziałów objętych ustaleniami niniejszego opracowania

Źródło: Uproszczony plan urządzenia lasu (projekt) wyk. Przedsiębiorstwo Usług Przyrodniczo-Leśnych"

TAXUS"

POW. [m ³]	POW. HA	OPIS TAKSACYJNY	WARSTWA	GATUNEK	UDZIAŁ	WIEK	BONITACJA	ZAKRZEWIENIE		
01-jz	3,91	RP: D-STAN, BP: DRZEW, S: BŚW, TD: SO, ZW: PRZ, ZM: GRP, NR.REJ.: G104, G209, G227	DRZEW 0,6	SO	5	70	III	0,6		
				SO	2	55	II			
				SO	2	40	I			
				SO	1	30	IA			
				DB	MJS 50	50				
				BRZ	MJS 40	40				
				BRZ	MJS 30	30				
			SO	MJS	20					
			PODSZ	JAL						0,2
				BRZ						
DB										
01-kz	0,25	RP: SUKCESJA, BP: , S: BŚW, TD: SO, ZM: GRP, NR.REJ.: G104	DRZEW	BRZ	6	10	II	0,4		
				SO	2	10	I			
				SO	1	60	II			
				SO	1	45	II			
01-oz	0,36	RP: SUKCESJA,	DRZEW	SO	5	15	I	0,5		

		BP: , S: BŚW, TD: SO, ZM: GRP, NR.REJ.: G104		BRZ	3	15	II	
				SO	1	70	III	
				SO	1	50	II	
				SO	MJS	30		
				BRZ	MJS	30		
			PODSZ	JAL				0,3
1-mz	4,25	RP: D-STAN, BP: DRZEW, S: BŚW, TD: SO, ZW: PEŁ, ZM: GRP, NR.REJ.: G104, G37	DRZEW	SO	9	32	II	0,9
				BRZ	1	32	III	
			PODSZ	JAL				0,1
				BRZ				
01-rz	0,25	RP: WYŁ INNE, BP: , INFO: przydomowe ogródki z roślinami ozdobnymi, NR.REJ.: G224, G226, G247						
01-TZ	1.15	RP: D-STAN, BP: DRZEW, S: BŚW, TD: SO, ZW: PEŁ, ZM: GRP, NR.REJ.: G104	DRZEW	SO	9	37	0	0,9
				DRZ	1	37		
			PODSZ	JAL				0,1
				BRZ				
01-wz	0,11 00	RP: LINIA EN, BP:, NR.REJ.: G104						
01-sz	0,40 00	RP: D-STAN, BP: DRZEW, S: BŚW, TD: SO, ZW: PRZ, ZM: GRP, NR.REJ.: G104, G222, G223	DRZEW	SO	5	70	III	0,6
				SO	3	55	II	
				SU	4	35	I	
				SO	MJS	85		
				BRZ	MJS	55		
				BRZ	MJS	45		
				BRZ	MJS	35		
				DB	MJS	35		
				DB	MJS	25		
				SO	MJS	25		
				BRZ	MJS	25		
			PODSZ	JAL				0,3
				BRZ				
				CZM.AM				
				DB				

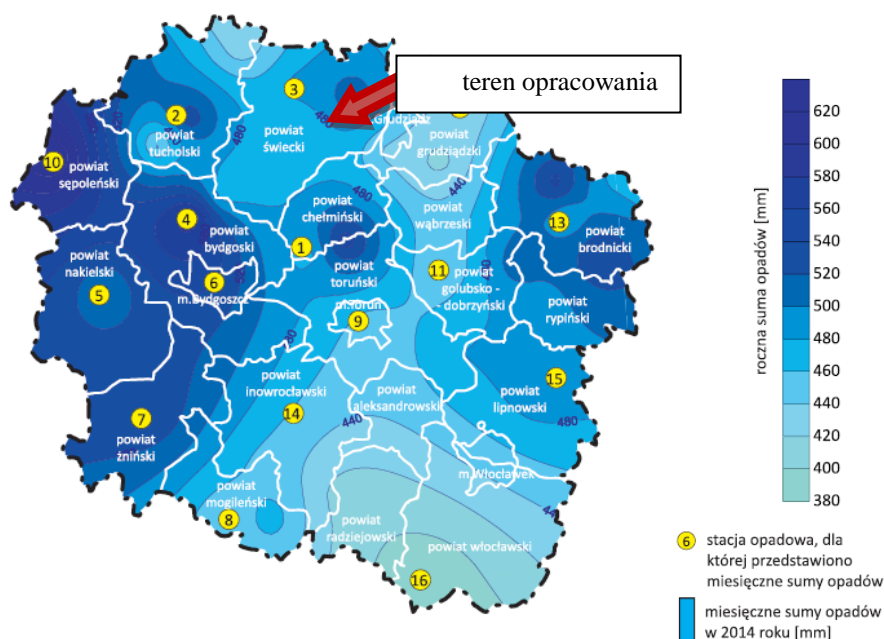
OC – obszary chronione; RP – rodzaj powierzchni; BP – budowa pionowa; F – funkcja lasu; O – kategoria ochronności; S – typ siedliskowy lasu; TD – typ drzewostanu; ZW – zwarcie; ZM – zmieszanie; INFO – informacje inne; NR.REJ. – numer rejestrów

Formy degeneracji ekosystemu leśnego w nadleśnictwie Dąbrowa w granicach którego znajduje się teren to ujednolicenie (monotypizację), borowacenie i neofityzację. Teren opracowania położony jest w granicach Północnego Korytarza Ekologicznego w jego odcinku o nazwie Lasy Iławskie–Bory Tucholskie. Na podstawie SUIKZP gminy w opracowaniu Program Ochrony Północnego Korytarza Ekologicznego WWF Polska, Warszawa, 2015 r.,

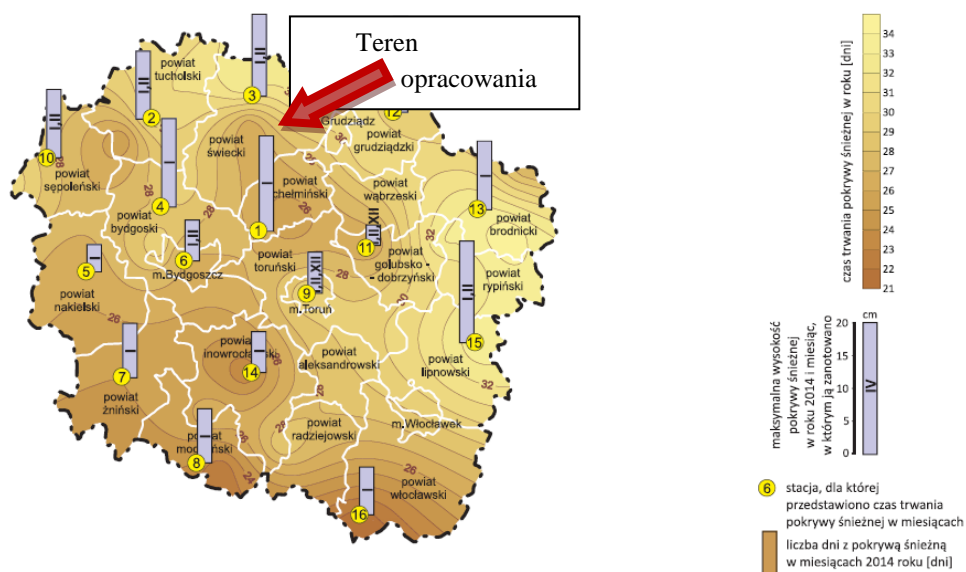
wyznaczono następujące obszary problemowe odnoszące się do możliwości rozwoju zabudowy, która wpisana jest w obowiązujące studium. Na terenie gminy Dragacz – korytarz ekologiczny znajduje się częściowo w strefie wielofunkcyjnej o znacznych możliwościach rozwoju zabudowy (okolice miejscowości Fletnowo), a w północno-wschodniej części gminy przewidziano możliwość uzupełnienia zabudowy wokół miejscowości Zajączkowo, co może spowodować niemal całkowite przecięcie korytarza ekologicznego.

Klimat

Gmina Dragacz położona jest w strefie klimatu umiarkowanie ciepłego–przejściowego, który kształtowany jest na styku morskich mas powietrza znad Oceanu Atlantyckiego oraz mas kontynentalnych znad Europy Wschodniej. Biorąc pod uwagę podział obszaru Polski na regiony klimatyczne według Wosia (1999), obszar gminy i terenów sąsiednich usytuowany jest w centralnej części Regionu Chełmińsko-Toruńskiego. Na tle sąsiednich regionów klimatycznych wyróżnia się on nieco większą frekwencją występowania dni z pogodą bardzo ciepłą z dużym zachmurzeniem. Dni takich średnio w roku jest tutaj ponad 16. Charakterystyczne są tutaj także dni przymrozkowe bardzo chłodne, z dużym zachmurzeniem bez opadów. Na podstawie Atlasu Klimatu Polski (Lorenc 2005) można wywnioskować, iż w latach 1971–2000 na tym obszarze średnie ciśnienie atmosferyczne wynosiło 1015–1016 hPa, dominowały wiatry z sektora zachodniego, o dość znacznej prędkości (średnio 3,5–4,0 m/s), usłonecznienie sięgało 1550–1650 godz./rok, a średnia temperatura powietrza była dość wysoka i wynosiła około 8,0° C. Jest to region o niskiej sumie rocznej opadów (około 550 mm). Urozmaicona orografia terenu, głęboko wcięta dolina dolnej Wisły, oraz zróżnicowane pokrycie szatą roślinną sprzyja formowaniu się lokalnych warunków topoklimatycznych. Jak wskazano w Programie ochrony środowiska dla gminy Dragacz (2016) klimat obszaru gminy uwarunkowany jest przede wszystkim jej położeniem w dolinie rzeki Wisły. Najcieplejsze miesiące to czerwiec i lipiec, najchłodniejsze styczeń i luty. Obszar dna doliny odznacza się małą ilością opadów w ciągu roku rzędu 480 mm i najniższą względną wilgotnością powietrza w przebiegu rocznym. Maksymalne opady występują w lipcu i sierpniu, minimalne w marcu.



Rysunek 8 Sumy roczne oraz miesięczne sumy opadów atmosferycznych na wybranych stacjach [mm] w 2010 roku



Rysunek 9 Czas trwania pokrywy śnieżnej w roku 2010 i w poszczególnych miesiącach na wybranych stacjach oraz maksymalna wysokość pokrywy śnieżnej.

Walory krajobrazowe i ich ochrona prawna

W obszarze objętym sporządzanym planem miejscowym nie występują udokumentowane stanowiska archeologiczne, stanowi on las gospodarczy położony w sąsiedztwie kompleksu leśnego Borów Tucholskich.

Zgodnie z informacjami zamieszczonymi na Geoportalu Państwowego Instytutu Geologicznego w granicach terenu opracowania brak zarówno osuwisk jak i terenów zagrożonych masowymi ruchami ziemi.

W granicach terenu opracowania znajduje się nieekspozowane w terenie stanowisko archeologiczne.

Główne problemy związane ze zmianami klimatu i różnorodnością biologiczną

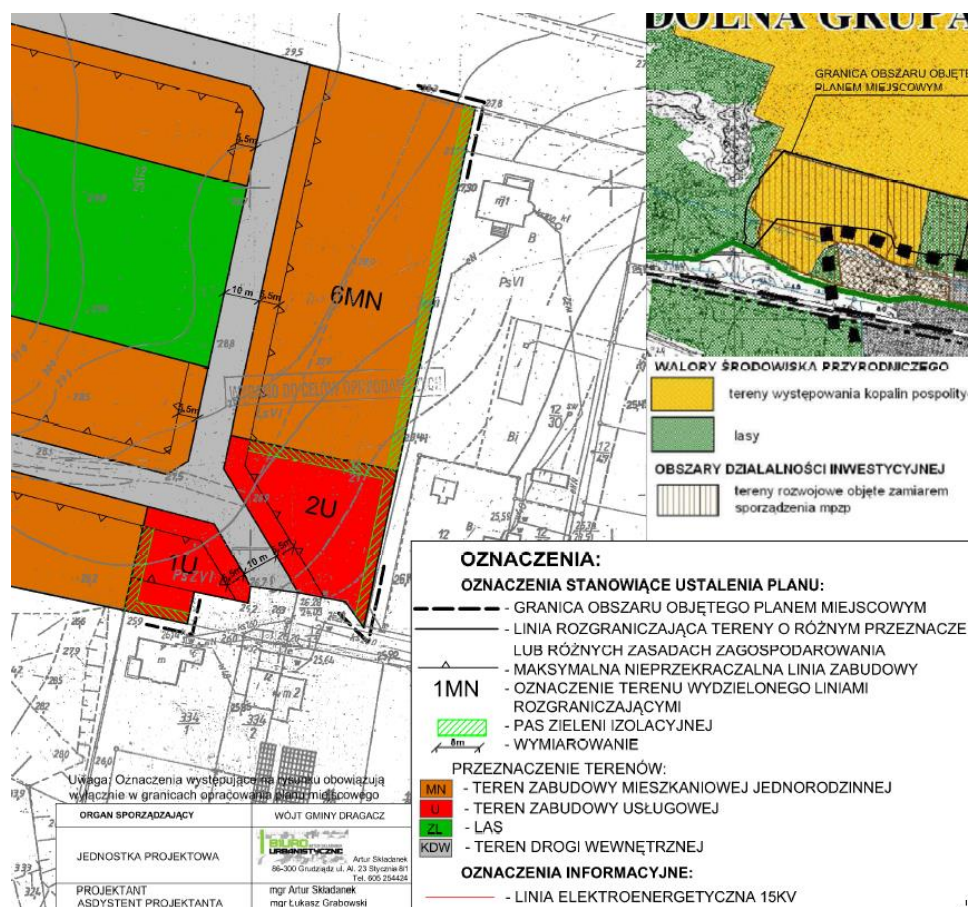
Biorąc pod uwagę Scenariusze klimatyczne Polski w XXI wieku przedstawione na stronie www.klimada.mos.gov.pl dominują wzrostowe tendencje zmiany temperatury. Charakterystyki opadowe wykazują wydłużenie okresów bezopadowych, wzrost sumy opadów maksymalnych oraz skrócenie okresu zalegania pokrywy śnieżnej.

Uwzględniając oddziaływanie planu na klimat, zmiany klimatu i różnorodność biologiczną, jak i oddziaływania zmieniających się warunków klimatycznych i środowiskowych należy zaznaczyć, iż ze względu na swoją powierzchnię (ok. 8,8 ha) oraz sposób zagospodarowania projekt planu ma niewielkie jednakże istotne znaczenie w kształtowaniu tych procesów. Źródłem emisji substancji i działań przyczyniających się do zmian klimatu będzie zapotrzebowanie na energię budynków w zabudowie mieszkaniowej jednorodzinnej. Projekt planu w ramach elementów łagodzących przewiduje zaopatrzenie budynków w energię elektryczną nie tylko z instalacji podziemnych w powiązaniu istniejącą siecią nN (niskiego napięcia) i SN (średniego napięcia), z indywidualnych źródeł energii odnawialnej o łącznej mocy zainstalowanej elektrycznej jak dla mikroinstalacji za wyjątkiem turbin wiatrowych – zgodnie z przepisami odrębnymi, w zależności od potrzeb w terenie objętym opracowaniem dopuszcza się lokalizację stacji transformatorowej, słupowej lub wolnostojącej z zapewnieniem możliwości dojazdu do drogi publicznej. Wykorzystanie źródeł energii odnawialnej jest spójne z pakietem klimatyczno-energetycznym UE z 2009 r. Pakiet ten jest wiążącym uregulowaniem prawnym dotyczącym realizacji do 2020 r. celów 20-20-20: obniżenia emisji gazów cieplarnianych w UE, o co najmniej 20% w stosunku do roku 1990, zwiększenia do 20% udziału energii ze źródeł odnawialnych w koszyku energetycznym UE oraz 20-procentowego zmniejszenia pierwotnego zużycia energii w porównaniu z poziomami planowanymi. Ponadto projekt planu w ramach zaopatrzenia w energię ciepłą ustala ogrzewanie budynków z urządzeń indywidualnych, zgodnie z przepisami odrębnymi dotyczącymi ochrony środowiska. Teren objęty opracowaniem stanowi prywatny las gospodarczy w wyniku realizacji zabudowy oraz dróg jego część ulegnie usunięciu ok. 5 ha lasu gospodarczego, z czego ok. 1,5 ha stanowią będą tereny pod drogami. W planie zachowanych będzie ok. 3,18 ha lasu gospodarczego. Badania dowodzą, iż drzewostan leśny pochłaniania CO₂, co sprawia iż las wpływa w sposób korzystny ogólny krajowy bilans dwutlenku węgla i może mieć wpływ na przyszłą politykę

klimatyczną. Dlatego też zachowanie ok. 3 ha lasu jest korzystne, mimo iż presja zabudowy jest tu znaczna.

Wpływ na ludzi

W wyniku realizacji zapisów projektu planu nie przewiduje się powstania zagrożeń dla ludzi w obszarze planu, jak i w strefie wpływu projektu planu. W projekcie dopuszcza się realizację zabudowy mieszkaniowej jednorodzinnej oraz usług, w których dopuszcza się funkcje związane z: nauką i oświatą, służbą zdrowia (w tym wszelkiego rodzaju usługi medyczne), biurami i obiektami konferencyjnymi, handlem z ograniczeniem powierzchni sprzedaży do 2000 m². Ponadto na granicy zabudowy usługowej w terenie 6MN, 1U i 2U projekt planu nakazuje nasadzenia zieleni izolacyjnej w pasie o szerokości minimum 3,0 m zgodnie z rysunkiem planu. W terenie 1 i 2 U zakazuje się lokalizacji usług związanych z: spopieleniem oraz przechowywaniem zwłok, rozrywką (np. dom weselny), prowadzeniem warsztatów rzemieślniczych, skupem metali i tworzyw sztucznych (odpadów), usługą związaną z kamieniarstwem, kowalstwem, stolarnią, stacją obsługi i naprawy pojazdów, myjnią samochodową, stacją paliw oraz usługami handlu dotyczącymi sprzedaży materiałów budowlanych oraz surowców energetycznych wykorzystywanych do ogrzewania budynków.



Rysunek 10 Wyrys z projektu planu zagospodarowania przestrzennego

Nie występuje potrzeba określenia standardów akustycznych jako iż są to tereny o jednej funkcji, dlatego w planie zgodnie z Art. 114. 1. Ustawy Prawo ochrony środowiska nie

stasuje się dopuszczalnych poziomów hałasu. Rozporządzenie Ministra Środowiska z dnia 14 czerwca 2007 r. (Dz. U. 2014 poz. 112) zmieniające rozporządzenie w sprawie dopuszczalnych poziomów hałasu w środowisku określa standardy akustyczne w środowisku. Obowiązujące w Polsce kryterium oceny hałasu wprowadzone wyżej wymienionym rozporządzeniem ustala dopuszczalny poziom hałasu LAeq wyrażony równoważnym poziomem dźwięku A w dB, który zależy zarówno od charakteru terenu jak i od rodzaju źródła hałasu, a także od pory doby. Dopuszczalne poziomy hałasu w środowisku powodowanego przez poszczególne grupy źródeł hałasu, z wyłączeniem hałasu powodowanego przez starty, lądowania i przeloty statków powietrznych oraz linie elektroenergetyczne, wyrażone wskaźnikami LAeq D i LAeq N, które to wskaźniki mają zastosowanie do ustalania i kontroli warunków korzystania ze środowiska, w odniesieniu do jednej doby. Teren nie znajduje się w sąsiedztwie zarówno liniowych jak i punktowych źródeł hałasu mogących spowodować przekroczenia dopuszczalnych norm. W sąsiedztwie terenu występuje zabudowa mieszkaniowa jednorodzinna, w dalszym sąsiedzie zabawowa związana z funkcją rolniczą (uprawy pod pawilonami). W sąsiedztwie terenu powstają nowe budynki mieszkalne w zabudowie mieszkaniowej jednorodzinnej. Realizacja wskazanego zagospodarowania jest kontynuacją zaplanowanego w Studium kierunku zagospodarowania przestrzennego, jakim jest lokalizacja w tym terenie osiedla mieszkaniowego z zapewnieniem terenu pod usługi oświaty, zdrowia poprawiające komfort życia jego mieszkańców. Brak jest w terenie naturalnych zagrożeń geologicznych. W granicach terenu opracowania przebiega linia elektroenergetyczna 15 kV, oddalona jest ona ok. 15 m od najbliższego terenu mieszkalnego.

Wpływ na powietrze

Punktowym źródłem zanieczyszczeń w sąsiedztwie terenu jest niska emisja z sąsiednich budynków mieszkalnych oraz zabudowy zagrodowej. Źródłem uciążliwych odorów na terenie gminy są lakiernie samochodowe, rolnicze spółdzielnie produkcyjne, gospodarstwa hodowlane, ferma oraz gminna oczyszczalnia. Na podstawie Raportu o stanie środowiska województwa kujawsko-pomorskiego w 2016 roku, na obszarze analizy nie zanotowano przekroczenia dopuszczalnych stężeń dwutlenku węgla, dwutlenku azotu, pyłu zawieszonego. W Komentarzu do Mapy sozologicznej w skali 1:50 000 Arkusz N-34-86-C Nowe do największych emitorów do atmosfery na terenie miejscowości Dolna Grupa należy oczyszczalnia ścieków będąca źródłem odorów. Oczyszczalnia ścieków znajduje się ok 2 km na południowy wschód od terenu opracowania. Biorąc pod uwagę dominujący zachodni kierunek wiatru w gminie w terenie opracowania nie odczuwa się odorów. Na terenie gminy brak jest inwestycji mogącą szczególnie szkodliwie oddziaływać na środowisko przyrodnicze.

W obszarze objętym granicą planu powstawać będą chwilowe zanieczyszczenia powstałe w wyniku budowy, związane są z emisją niezorganizowaną spalin z samochodów dostawczych i maszyn budowlanych. W związku, z czym do powietrza emitowane będą dwutlenek azotu, tlenek węgla, dwutlenek siarki oraz pył zawieszony.

Wpływ na wody

Dla zachowania dobrego stanu wód równie istotne jest ich zasilanie. W wyniku pełnej realizacji projektowanego planu dojdzie do uszczelnienia podłoża poprzez nowe zainwestowanie zwłaszcza dróg. Na skutek zniszczenia pokrywy roślinnej oraz profilu glebowego na etapie budowy może dojść do powstania warunków sprzyjających szybszej migracji wód opadowych do poziomów wód gruntowych oraz poziomu wgłębnego.

Przy pełnej realizacji planu nastąpi wzrost terenów zabudowanych i nieprzepuszczalnych max. 80% , co potencjalnie może wpłynąć na zasilanie warstw wodonośnych. Z uwagi na powyższe w planie wprowadzono ustalenia dotyczące zachowania stosunkowo wysokich wskaźników powierzchni biologicznie czynnej, z dachów - powierzchniowo na teren działki (do gruntu) lub do urządzeń wodnych lub zagospodarować na potrzeby gospodarcze, zgodnie z przepisami odrębnymi, zaś z powierzchni utwardzonych związanych z usługami – zgodnie z obowiązującymi przepisami odrębnymi należy, po uprzednim podczyszczeniu w odpowiednim separatorze, odprowadzić wody do gruntu lub do urządzeń wodnych, zgodnie z przepisami odrębnymi.

Nadrzędnym celem Ramowej Dyrektywy Wodnej jest stan w którym wody powierzchniowe, w tym silnie zmienione i sztuczne jednolite części wód, osiągną dobry stan chemiczny oraz odpowiednio, dobry stan ekologiczny lub dobry potencjał ekologiczny. Teren położony jest w zlewni rzeki Mątawy – Mątawa od Sinowej Strugi do ujścia (PLRW 200019297299) wg Planu gospodarowania wodami na obszarze dorzecza Wisły osiągnięcie celów środowiskowych wskazano, jako zagrożone. Przyczyną zagrożenia nieosiągnięcia zakładanych celów jest wpływ działalności antropogenicznej na stan JCW z uwagi na brak rozwiązań technicznych możliwych do zastosowania oraz wysokie nakłady finansowe w celu poprawy JCW, generuje to konieczność przesunięcia w czasie osiągnięcia celów środowiskowych. Ocena ryzyka niespełnienia celów środowiskowych JCWPd 28 wskazana została, jako niezagrożona.

Teren położony jest w granicach Głównego Zbiornika Wód Podziemnych nr 129 w dokumentacji dla zbiornika wskazuje się iż w podobszarze I w którym jest zlokalizowany teren opracowania przewiduje się rozszerzenie zakazów o zakaz wprowadzania ścieków do wód i do ziemi z wyjątkiem wód opadowych odprowadzanych na podstawie pozwolenia wodnoprawnego oraz zakaz wykonywania instalacji w celu wykorzystania ciepła ziemi wykorzystujących inny rodzaj nośnika energii niż woda.

Biorąc pod uwagę położenie terenu w formach ochrony przyrody oraz w granicach Głównego Zbiornika Wód Podziemnych nr 129 w planie nakazuje się przyłączenie budynków do gminnej sieci wodociągowej przewodami o przekroju nie mniejszym niż \varnothing 32 mm, do zewnętrznego gaszenia pożaru należy zapewnić punkty poboru w odpowiedniej ilości, zgodnie z przepisami odrębnymi. Zaś odprowadzenie ścieków przewiduje się do sieci kanalizacji sanitarnej przewodami o przekroju nie mniejszym niż \varnothing 60 mm. Jest to ustalenie korzystne i nie przyczyni się do pogorszenia stanu jednolitych części wód powierzchniowych i podziemnych.

Zagrożenie promieniowaniem elektromagnetycznym

Przez teren przebiega napowietrzna linia elektroenergetyczna średniego napięcia, od której obowiązują ograniczenia w zagospodarowaniu terenu. Projekt Planu ze względu na położenie linii w terenie leśnym w którym wprowadzono zakaz zabudowy, nie wprowadza ograniczeń w zabudowie i zagospodarowania terenu. Najbliżej położony teren, w którym możliwa jest lokalizacja zabudowy mieszkaniowej znajduje się ok. 15 m od napowietrznej linii elektroenergetycznej średniego napięcia 15 kV.

Wpływ na ciągłość korytarzy ekologicznych

Teren opracowania położony jest w Obszarze Chronionego Krajobrazu Borów Tucholskich. Teren opracowania położony jest w granicach Północnego Korytarza Ekologicznego w jego odcinku o nazwie Kaszubski Południowy. Na podstawie SUiKZP gminy w opracowaniu Program Ochrony Północnego Korytarza Ekologicznego WWF Polska, Warszawa, 2015 r., wyznaczono następujące obszary problemowe odnoszące się do możliwości rozwoju zabudowy, która wpisana jest w obowiązujące Studium. Na terenie gminy Dragacz – korytarz ekologiczny znajduje się częściowo w strefie wielofunkcyjnej o znacznych możliwościach rozwoju zabudowy (okolice miejscowości Fletnowo), a w północno-wschodniej części gminy przewidziano możliwość uzupełnienia zabudowy wokół miejscowości Zajączkowo, co może spowodować niemal całkowite przecięcie korytarza ekologicznego.

Biorąc pod uwagę położenie terenu opracowania jego zagospodarowanie nie wpłynie na przerwanie ciągłości korytarzy ekologicznych. W planie pozostawia się znaczną powierzchnię terenu leśnego IZL pełniącego naturalny bufor pomiędzy zabudową mieszkaniową pozostałym kompleksem leśnym Borów Tucholskich. Ponadto zaproponowane w planie zagospodarowanie nie będzie źródłem znacznego hałasu, wibracji jak i zanieczyszczeń powietrza. Tereny usługowe zaprojektowano z dala od terenów leśnych, co również jest korzystne, ponieważ to z nimi będzie związany ewentualny wzmożony ruch pojazdów, czy czasowy wzrost hałasu.

W wyniku realizacji zabudowy nie zostanie przerwana ciągłość korytarza ekologicznego Północnego Korytarza Ekologicznego w jego odcinku o nazwie Kaszubski Południowy.

Wytwarzanie odpadów

W planie szczególną uwagę poświęca się gospodarce odpadami. Wprowadzono nakaz wyznaczenia miejsc na pojemniki służące do czasowego gromadzenia odpadów stałych oraz prawidłowe zagospodarowanie odpadów zgodnie z przepisami odrębnymi. Nakaz gromadzenia i usuwania odpadów komunalnych, na zasadach określonych w przepisach odrębnych oraz gminnych przepisach porządkowych, a odpadów innych niż komunalne, na zasadach określonych w przepisach ustawy o odpadach.

Gospodarka odpadami, zwłaszcza w terenach sąsiadujących z lasami jest niezwykle ważna z uwagi na częste „dzikie wysypiska śmieci”.

Obszary narażone na niebezpieczeństwo powodzi

Teren położony jest poza obszarem szczególnego zagrożenia powodzią.

Ryzyko wystąpienia poważnych awarii

W granicach opracowania nie występują, zakłady i instalacje (brak wyznaczenia nowych w planie) stwarzające zagrożenie wystąpienia poważnych awarii przemysłowych, a sama planowana inwestycja nie będzie stwarzać zagrożenia wystąpienia poważnej awarii w rozumieniu art. 248 ust. 1 ustawy z dnia 27 kwietnia 2001 r. Prawo ochrony środowiska (t.j. Dz. U. z 2017 r. poz. 519, 785, 898, 1089.).

VII. ANALIZA STANU ŚRODOWISKA NA OBSZARACH OBJĘTYCH ZNACZĄCYM PRZEWIDYWANYM ODDZIAŁYWANIEM USTALEŃ PROJEKTU PLANU

Po przeanalizowaniu ustaleń mpzp prognozuje się, iż ustalenia planu nie będą powodowały znaczącego negatywnego wpływu na stan środowiska z racji obecnych funkcji wprowadzonych przez człowieka. Teren jest przekształcony przez człowieka w wyniku gospodarki leśnej. Projekt planu zakłada powstanie w obszarze opracowania zabudowy mieszkaniowej jednorodzinnej, usługowej oraz dróg. Ze względu na powierzchnię ok. 8,82 ha, którą zajmuje teren oraz aktualne zagospodarowanie jak również jego położenie w Nadwiślańskim Parku Krajobrazowym oraz Obszarze Chronionego Krajobrazu mogą zostać zaliczone do przedsięwzięć mogących potencjalnie znacząco oddziaływać na środowisko (w rozumieniu przepisów odrębnych) w rozumieniu przepisów odrębnych oraz infrastruktury technicznej. Jak wskazano w Rozporządzeniu Rady Ministrów z dnia 9 listopada 2010 r. w sprawie przedsięwzięć mogących znacząco oddziaływać na środowisko, za przedsięwzięcie mogące potencjalnie znacząco oddziaływać na środowisko zgodnie z art. 2 pkt 2 ust 53 53) zabudowa mieszkaniowa wraz z towarzyszącą jej infrastrukturą objęta ustaleniami miejscowego planu zagospodarowania przestrzennego albo miejscowego planu odbudowy, o powierzchni zabudowy nie mniejszej niż 2 ha na obszarach objętych formami ochrony przyrody, o których mowa w art. 6 ust. 1 pkt 1–5, 8 i 9 ustawy z dnia 16 kwietnia 2004 r. o ochronie przyrody lub w otulinach form ochrony przyrody, o których mowa w art. 6 ust. 1 pkt 1–3 tej ustawy. W związku w powyższym teren opracowania wraz z zaprojektowaną w jego granicach zabudową może zostać zakwalifikowany do przedsięwzięć mogących znacząco oddziaływać na środowisko. W granicach terenu dopuszcza się usługi dopuszcza się funkcje związane z: nauką i oświatą, służbą zdrowia (w tym wszelkiego rodzaju usługi medyczne), biurami i obiektami konferencyjnymi, handlem z ograniczeniem powierzchni sprzedaży do 2000 m². W terenie 1 i 2 U zakazuje się lokalizacji usług związanych z: spopielaniem oraz przechowywaniem zwłok, rozrywką (np. dom weselny), prowadzeniem warsztatów rzemieślniczych, skupem metali i tworzyw sztucznych (odpadów), usługą związaną z kamieniarstwem, kowalstwem, stolarnią, stacją obsługi i naprawy pojazdów, myjnią samochodową, stacją paliw oraz usługami handlu dotyczącymi sprzedaży materiałów budowlanych oraz surowców energetycznych wykorzystywanych do ogrzewania budynków.

Tabela 4 Wpływ ustaleń planu na poszczególne elementy środowiska.

<i>Element środowiska</i>	<i>Rodzaj oddziaływania</i>	<i>Ocena skutków oddziaływania</i>
bioróżnorodność	Realizacja zabudowy wiązać się będzie z likwidacją części lasu gospodarczego, zachowywanych zostanie 3,27 ha lasu, Wprowadzono również zapis wskazujący iż przy realizacji ustaleń planu potrzebę zapewnienia ewentualnej ochrony siedliski stanowisk chronionych gatunków, zgodnie z obowiązującymi przepisami prawa, dotyczącymi ochrony gatunkowej, w tym:	Negatywne, bezpośrednie, długoterminowe, stałe Pozytywne, bezpośrednie, długoterminowe, stałe

	<p>a) dziko występujących roślin objętych ochroną, b) dziko występujących zwierząt objętych ochroną, c) dziko występujących grzybów objętych ochroną.</p>	
ludzie	Realizacja zabudowy mieszkaniowej jednorodzinnej w rejonie o korzystnym klimacie akustycznym z dala od źródeł hałasu	Pozytywne, bezpośrednie, długoterminowe, stale
	Lokalizacja pasa zieleni izolacyjnej oraz strefowania zabudowy mające na celu ograniczeniu hałasu	Pozytywne, bezpośrednie, długoterminowe, stale
	Lokalizacja zabudowy z dala od napowietrznej linii elektroenergetycznej 15kV	Pozytywne, bezpośrednie, długoterminowe, stale
zwierzęta i rośliny	Realizacja zabudowy wiązać się będzie z likwidacją lasu gospodarczego	Negatywne, bezpośrednie, długoterminowe, stale
	Zachowanie części lasu będącego buforem pomiędzy zabudową a lasami ochronnymi miast Nadleśnictwa Dąbrowa	Pozytywne, bezpośrednie, długoterminowe, stale
	Wprowadzenie zieleni towarzyszącej zabudowie	Pozytywne, bezpośrednie, długoterminowe, stale
	Realizacja zabudowy nie wpłynie na ograniczenie migracji zwierząt w Korytarzem Ekologicznym Północnym	Neutralne, bezpośrednie, długoterminowe.

wody	<p>Odprowadzenie wód opadowych i roztopowych z dachów - powierzchniowo na teren działki (do gruntu) lub do urządzeń wodnych lub zagospodarować na potrzeby gospodarcze, zgodnie z przepisami odrębnymi. Ochrona wód przed zanieczyszczeniami oraz w przypadku retencji wód na terenie działki zachowanie naturalnego obiegu wód</p> <p>d) Odprowadzenie wód opadowych i roztopowych z powierzchni utwardzonych związanych z usługami - zgodnie z obowiązującymi przepisami odrębnymi należy, po uprzednim podczyszczeniu w odpowiednim separatorze, odprowadzić wody do gruntu lub do urządzeń wodnych, zgodnie z przepisami odrębnymi.</p>	Pozytywne, bezpośrednie, długoterminowe, stałe
	<p>Wskazana funkcja nie powinna negatywnie wpłynąć na osiągnięcie celów środowiskowych dla jednolitych części wód podziemnych oraz jednolitych części wód powierzchniowych w których się znajduje. Odprowadzenie wód opadowych i roztopowych,</p>	Pozytywne, pośrednio, długoterminowe, stałe
	<p>Pobór wód podziemnych (sieć gminna) do celów bytowych, który wiąże się z funkcjonowaniem każdej zabudowy.</p>	Negatywne, pośrednie, długoterminowe, stałe
powietrze	<p>Zaopatrzenie w energię cieplną - ogrzewanie budynków z urządzeń indywidualnych, zgodnie z przepisami odrębnymi dotyczącymi ochrony środowiska.</p>	Pozytywne, bezpośrednie, długoterminowe, stałe
powierzchnia ziemi	<p>Usunięcie wierzchniej warstwy gleby w miejscu posadowienia fundamentów i dróg Zmiana przeznaczenia na cele nieleśne gleb.</p>	Negatywne, pośrednie, długoterminowe, stałe
krajobraz	<p>Usunięcie terenu lasu gospodarczego, który został tu posadzony przez człowieka.</p> <p>Wkomponowanie zabudowy w drzewostan z zachowaniem znacznej powierzchni lasów (3,27 ha), 37% całego terenu będzie zajmował las.</p> <p>Wkomponowanie dróg wewnętrznych zgodnie z istniejącymi drogami.</p>	Neutralne, pośrednie, długoterminowe, stałe
		Pozytywne, pośrednie, długoterminowe, stałe

klimat	<p>Zaopatrzenie w energię ciepłą z urządzeń indywidualnych brak możliwości podłączenia do sieci ciepłowniczej .</p> <p>Energię elektryczną m.in. Z indywidualnych źródeł energii odnawialnej o łącznej mocy zainstalowanej elektrycznej jak dla mikroinstalacji za wyjątkiem turbin wiatrowych – zgodnie z przepisami odrębnymi,</p>	Neutralne, bezpośrednie, długoterminowe, stałe
zasoby naturalne	Wykorzystanie do budowy budynków, w przypadku wykorzystania odnawialnych źródeł energii nastąpi ograniczenie ich wykorzystania.	Neutralne bezpośrednie, długoterminowe, stałe
dobro kultury, zabytki	Brak	brak
dobro materialne	Wzrost atrakcyjności inwestycyjnej i wartości gruntu	Pozytywne, bezpośrednie, długoterminowe, stałe

VIII. OCENA PROBLEMÓW OCHRONY ŚRODOWISKA ISTOTNYCH DLA REALIZACJI ZAMIERZEŃ PLANU W ASPEKCIE OBSZARÓW PODLEGAJĄCYCH OCHRONIE NA PODSTAWIE USTAWY Z DNIA 16.04.2004 R. O OCHRONIE PRZYRODY WRAZ Z INFORMACJAMI O ZAWARTOŚCI, GŁÓWNYCH CELACH PROJEKTU PLANU

Zasady funkcjonowania i ochrony obszarów Natura 2000 regulują artykuły od 25 do 39 ustawy z dnia 16 kwietnia 2004 roku o ochronie przyrody (Dz.U. 2018. Poz 142 z późn. zm.). Ochrona składników przyrody dla ochrony, których wyznacza się obszary Natura 2000, będzie realizowana z uwzględnieniem uwarunkowań gospodarczych. Nie ma bezwzględnego zakazu jakichkolwiek działań na obszarach Natura 2000.

Teren objęty analizą położony jest poza formami ochrony przyrody wymienionymi w ustawie o ochronie przyrody (Dz. U. tj. 2016 r. poz. 213 z późn. zm.) poza Nadwiślańskim Parkiem Krajobrazowym oraz Obszarem Chronionego Krajobrazu Wschodnim Borów Tucholskich.

Zgodnie z artykułem 6. 1. ww ustawy formami ochrony przyrody są:

- 1) parki narodowe (teren znajduje się poza granicami tej formy ochrony),
- 2) rezerваты przyrody (teren znajduje się w całości w tej formy ochrony),
- 3) parki krajobrazowe (cały teren znajduje się w granicach tej formy ochrony),
- 4) obszary chronionego krajobrazu(teren znajduje się w całości w tej formie ochrony),
- 5) obszary Natura 2000 (teren znajduje się poza granicami tej formy ochrony),
- 6) pomniki przyrody (teren znajduje się poza granicami tej formy ochrony),
- 7) stanowiska dokumentacyjne (teren znajduje się poza granicami tej formy ochrony),
- 8) użytki ekologiczne (teren znajduje się poza granicami tej formy ochrony),
- 9) zespoły przyrodniczo-krajobrazowe (teren znajduje się poza granicami tej formy ochrony),
- 10) ochrona gatunkowa roślin, zwierząt i grzybów.

Obowiązujące akty prawne:

Rozporządzenie nr 20/2005 Wojewody Kujawsko - Pomorskiego z dnia 8 września 2005 r. w sprawie Nadwiślańskiego Parku Krajobrazowego (Dz. Urz. nr 108, z dn. 21 września 2005 r., poz. 1874). W granicach Parku obowiązują następujące zakazy:

- 1) realizacji przedsięwzięć mogących znacząco oddziaływać na środowisko,
- 2) umyślnego zabijania dziko występujących zwierząt, niszczenia ich nor, legowisk, innych schronień i miejsc rozrodu oraz tarlisk i złożonej ikry, z wyjątkiem amatorskiego połowu ryb oraz wykonywania czynności w ramach racjonalnej gospodarki rolnej, leśnej, rybackiej i łowieckiej;

- 3) likwidowania i niszczenia zadrzewień śródpolnych, przydrożnych i nadwodnych, jeżeli nie wynikają z potrzeby ochrony przeciwpowodziowej lub zapewnienia bezpieczeństwa ruchu drogowego lub wodnego lub budowy, odbudowy, utrzymania, remontów lub naprawy urządzeń wodnych;

- 4) pozyskiwania do celów gospodarczych skał, w tym torfu, oraz skamieniałości, w tym kopalnych szczątków roślin i zwierząt, a także minerałów i bursztynu;

- 5) wykonywania prac ziemnych trwale zniekształcających rzeźbę terenu, z wyjątkiem prac związanych z zabezpieczeniem przeciwsztormowym, przeciwpowodziowym lub przeciwosuwiskowym lub budową, odbudową, utrzymaniem, remontem lub naprawą urządzeń wodnych;

6) dokonywania zmian stosunków wodnych, jeżeli zmiany te nie służą ochronie przyrody lub racjonalnej gospodarce rolnej, leśnej, wodnej lub rybackiej;

7) budowania nowych obiektów budowlanych w pasie szerokości 100 m od linii brzegów rzek, jezior i innych naturalnych zbiorników wodnych z wyjątkiem obiektów służących turystyce wodnej, gospodarce wodnej lub rybackiej;

8) likwidowania, zasypywania i przekształcania zbiorników wodnych, starorzeczy oraz obszarów wodno-błotnych;

9) wylewania gnojowicy, z wyjątkiem nawożenia własnych gruntów rolnych;

10) prowadzenia chowu i hodowli zwierząt metodą bezściółkową;

11) utrzymywania otwartych rowów ściekowych i zbiorników ściekowych;

12) organizowania rajdów motorowych i samochodowych;

13) używania łodzi motorowych i innego sprzętu motorowego na otwartych zbiornikach wodnych. Rozporządzenie Nr 6/2009 Wojewody Kujawsko-Pomorskiego z dnia 13 maja 2009 r. zmieniające rozporządzenie w sprawie Nadwiślańskiego Parku Krajobrazowego zarządzające w rozporządzeniu nr 20/2005 Wojewody Kujawsko-Pomorskiego z dnia 8 września 2005 r. w sprawie Nadwiślańskiego Parku Krajobrazowego (Dz. Urz. Woj. Kuj.-Pom. Nr 108, poz. 1874 z późn. zm.) następujące

Zakaz wymieniony w § 5 ust. 1 pkt 4 nie dotyczy wydobywania piasku i żwiru z udokumentowanych złóż wyznaczonych w miejscowym planie zagospodarowania przestrzennego na obszarze do 2 ha i przy wydobywaniu nie przekraczającym 20 tys³ rocznie. Eksploatacja ta nie może powodować zmian stosunków wodnych i zagrożeń dla chronionych ekosystemów, a brak negatywnego oddziaływania na środowisko został wykazany w sporządzonym raporcie o oddziaływaniu przedsięwzięcia na środowisko.” Zakaz o którym mowa pkt 7 nie dotyczy zbiorników antropogenicznych o powierzchni do 1 ha, cieków wodnych stanowiących budowle i urządzenia melioracyjne, terenów przeznaczonych pod zabudowę, dla których szerokość strefy zakazu zabudowy wyznacza się w miejscowym planie zagospodarowania przestrzennego, przypadków budowy obiektów budowlanych, gdy w wyznaczonej strefie znajduje się zespół istniejącej zabudowy, które mają uzupełniać, bądź do których będą przylegać nowo planowane objekty.”

Uchwała nr X/231/15 sejmiku województwa kujawsko-pomorskiego z dnia 24 sierpnia 2015 r. w sprawie Wschodniego Obszaru Chronionego Krajobrazu Borów Tucholskich.

Na obszarze Wschodniego OChK Borów Tucholskich wprowadza się następujące zakazy:

1) zabijania dziko występujących zwierząt, niszczenia ich nor, legowisk, innych schronień i miejsc rozrodu oraz tarlisk, złożonej ikry, z wyjątkiem amatorskiego połowu ryb oraz wykonywania czynności związanych z racjonalną gospodarką rolną, leśną, rybacką i łowiecką;

2) realizacji przedsięwzięć mogących znacząco oddziaływać na środowisko w rozumieniu ustawy z dnia 3 października 2008 r. o udostępnianiu informacji o środowisku i jego ochronie, udziale społeczeństwa w ochronie środowiska oraz o ocenach oddziaływania na środowisko;

3) likwidowania i niszczenia zadrzewień śródpolnych, przydrożnych i nadwodnych, jeżeli nie wynikają one z potrzeby ochrony przeciwpowodziowej i zapewnienia

bezpieczeństwa ruchu drogowego lub wodnego lub budowy, odbudowy, utrzymania, remontów lub naprawy urządzeń wodnych;

4) wykonywania prac ziemnych trwale zniekształcających rzeźbę terenu, z wyjątkiem prac związanych z zabezpieczeniem przeciwpowodziowym lub przeciwoświszkowym lub utrzymaniem, budową, odbudową, naprawą lub remontem urządzeń wodnych;

5) dokonywania zmian stosunków wodnych, jeżeli służą innym celom niż ochrona przyrody lub zrównoważone wykorzystanie użytków rolnych i leśnych oraz racjonalnej gospodarcze wodnej lub rybackiej;

6) likwidowania naturalnych zbiorników wodnych, starorzeczy i obszarów wodno-błotnych;

7) lokalizowania obiektów budowlanych w pasie szerokości 100 m od linii brzegów rzek, jezior i innych zbiorników wodnych, z wyjątkiem urządzeń wodnych oraz obiektów służących prowadzeniu racjonalnej gospodarki rolnej, leśnej lub rybackiej.

Położenie terenu opracowania względem form ochrony przyrody przedstawiają załączniki do niemiejszego opracowania, a ich wykaz w odległości 30 km od terenu opracowania poniższe tabele.

Tabela 5 Lokalizacja form ochrony przyrody położonych w odległości 30 km od terenu

REZERWATY	
Nazwa	[km]
Jezioro Fletnowskie	2.57
Grabowiec	8.01
Śnieżynka	10.66
Osiny - otulina	14.22
Osiny	14.25
Rogóźno Zamek	17.75
Kuźnica	17.90
Dolina Osy	18.54
Jezioro Udzierz - otulina	18.55
Jezioro Udzierz	18.56
Jamy - otulina	18.99
Jamy	19.00
Miedzno	21.31
Wiosło Duże	22.70

Łęgi na Ostrowiu Panieńskim	23.06
Wiosło Małe	24.55
Jezioro Łyse	24.59
Dury - otulina	24.62
Dury	24.66
Ostrów Panieński	24.92
Brzęki im. Zygmunta Czubińskiego	25.44
Wronie	25.55
Góra św. Wawrzyńca	26.94
Jezioro Ciche	27.68
Opalenie	28.24
Czapli Wierch	28.60
Zbocza Płutowskie	28.92
Ostnicowe parowy Gruczna - otulina	29.32
Ostnicowe parowy Gruczna	29.34

PARKI KRAJOBRAZOWE

Nazwa	[km]
Nadwiślański Park Krajobrazowy	w obszarze
Chełmiński Park Krajobrazowy	7.66
Wdecki Park Krajobrazowy	15.79
Wdecki Park Krajobrazowy - otulina	16.81

PARKI NARODOWE

Brak obszarów

OBSZARY CHRONIONEGO

KRAJOBRAZU	
Nazwa	[km]
Wschodni Borów Tucholskich	w obsz arze
Strefy Krawędziowej Doliny Wisły	6.42
Doliny Osy i Gardęgi	12.48
Doliny Kwidzyńskiej	12.72
Jezioro Stelchno	12.87
Sadliński	15.07
Świecki	16.29
Borów Tucholskich	18.10
Morawski	19.42
Nadwiślański (woj. pomorskie)	20.96
Torfowiskowo-Jeziorno-Leśny "Zgniłka-Wieczno-Wronie"	23.16
Nadwiślański (woj. kujawsko- pomorskie)	27.83
Śliwicki	29.59

ZESPÓŁY PRZYRODNICZO-KRAJOBRAZOWE	
Nazwa	[km]
Park Miejski	5.77
Dolina Rzeki Sobińska Struga	16.66
Słupski Gródek nad Osą	23.86
Rzeka Prusina	29.10
Dolina Rzeki Ryszki	29.35

NATURA 2000 OBSZARY SPECJALNEJ OCHRONY

Nazwa	[km]
Dolina Dolnej Wisły PLB040003	3.76
Bory Tucholskie PLB220009	10.89

NATURA 2000 SPECJALNE OBSZARY OCHRONY

Nazwa	[km]
Cytadela Grudziądz PLH040014	5.25
Dolna Wisła PLH220033	12.89
Dolina Osy PLH040033	12.94
Krzewiny PLH040022	14.22
Solecka Dolina Wisły PLH040003	16.00
Zamek Świecie PLH040025	17.17
Sandr Wdy PLH040017	17.86
Zbocza Płutowskie PLH040040	26.78

STANOWISKA DOKUMENTACYJNE

Nazwa	[km]
Białochowo	11.86

W odległości 30 km od terenu opracowania nie występują parki narodowe. Najbliższy użytek ekologiczny znajduje się 2,04 km na północ od terenu opracowania. Zaś najbliższy pomnik przyrody 1,6 km na południe od terenu.

Ze względu na swoją odległość ww formy ochrony przyrody nie wpływają bezpośrednio na zagospodarowanie terenu.

IX. POTENCJALNE ZMIANY STANU ŚRODOWISKA W PRZYPADKU BRAKU REALIZACJI PROJEKTU PLANU

W przypadku braku realizacji dalszej procedury teren będzie w dalszym ciągu stanowił las gospodarczy i prowadzona będzie tu gospodarka leśna, zaś na terenie wskazanym w ewidencji jako Ps zabudowa będzie mogła być realizowana na podstawie decyzji o warunkach zabudowy i powstać tu będą mogły budynki mieszkalne w zabudowie mieszkaniowej jednorodzinnej. W sąsiedztwie widoczna jest presja zabudowy w postaci budynków mieszkaniowych jednorodzinnych, dlatego takie zagospodarowanie jest prawdopodobne. W przypadku brak realizacji projektu planu teren będzie w dalszym ciągu użytkowany, jako las gospodarczy.

X. PROPONOWANE ROZWIĄZANIA OGRANICZAJĄCE NEGATYWNE ODDZIAŁYWANIE NA ŚRODOWISKO, WYWOŁANE REALIZACJĄ USTALEŃ PROJEKTU PLANU

Przewidywane negatywne skutki dla środowiska naturalnego i życia ludzi będą zauważalne. Największe przekształcenia będą związane ze zmianą przeznaczenia lasu i dalej z realizacją fundamentów, terenów utwardzonych.

Tabela 6. Proponowane rozwiązania ograniczające negatywne oddziaływanie na środowisko

<i>ELEMENT ŚRODOWISKA</i>	<i>RODZAJ ODDZIAŁYWANIA NEGATYWNEGO</i>	<i>PROPONOWANE ROZWIĄZANIA OGRANICZAJĄCE NEGATYWNE ODDZIAŁYWANIE NA ŚRODOWISKO</i>
rośliny	Projekt ustala realizację zabudowy w terenach lasów gospodarczych	przy realizacji ustaleń planu należy zapewnić potrzebę ewentualnej ochrony siedlisk i stanowisk chronionych gatunków, zgodnie z obowiązującymi przepisami prawa, dotyczącymi ochrony gatunkowej, w tym: <ul style="list-style-type: none"> a) dziko występujących roślin objętych ochroną, b) dziko występujących zwierząt objętych ochroną, c) dziko występujących grzybów objętych ochroną;
litosfera	usunięcie wierzchniej warstwy gleby w miejscu posadowienia fundamentów i dróg	Wykorzystanie wierzchniej warstwy gleby do zabiegów pielęgnacyjnych w terenie.

XI. ANALIZA WARIANTOWA

Za pracą zbiorową pod redakcją Pana Romana Bednarka „Strategiczna ocena oddziaływania na środowisko w planowaniu przestrzennym”¹ przedstawienie rozwiązań alternatywnych do rozwiązań zawartych w projektowanym dokumencie dotyczy tylko terenów, na których w efekcie realizacji zapisów ustaleń dokumentu planistycznego wystąpi znaczące negatywne oddziaływanie, w szczególności na cele i przedmiot ochrony obszaru Natura 2000 oraz integralność tego obszaru.

Wariant 0 to wariant, w którym nie dojdzie to realizacji wskazanych w planie funkcji. Teren stanowić będzie w przeważającej części las gospodarczy, który ulegać będzie zabiegom zgodnie z przyjętym w terenie planem gospodarowania.

Wariant I Wariant wskazany w omawianym projekcie planu. Cały teren znajduje się w granicach Nadwiślańskiego Parku Krajobrazowego (NKP) oraz Obszarze Chronionego Krajobrazu w związku, z czym przeanalizowano możliwość realizacji zabudowy pod kątem uwzględnienia przepisów odrębnych. W wyniku realizacji we wskazanym terenie funkcji powstanie głównie zabudowa mieszkaniowa jednorodzinna oraz pozostawiony zostanie znaczny udział lasu. Teren znajduje się w Korytarzu Ekologicznym Północnym, dlatego też wzięto pod uwagę również wpływ terenu na przemieszczanie się w granicach korytarza. Należy zaznaczyć, iż las znajdujący się w terenie to las gospodarczy i zmiany w jego składzie gatunkowym będą się zmieniać na przestrzeni lat. W planie urządzenia lasu, który jest obecnie w trakcie uzgodnień brak jest informacji jakoby spełniał on ważne funkcje w środowisku. Projekt planu od strony zwartej kompleksu leśnego pozostawia pas lasu, który oddzielać go ma od terenu zabudowy mieszkaniowej. Zaproponowane w planie funkcje nie będą źródłem znacznego hałasu, ponadto tereny usługowe, które mogą być potencjalnym jego największym źródłem, w terenie zlokalizowane są we wschodniej części planu od strony istniejącej zabudowy. Taki sposób zagospodarowania powinien w znaczny sposób ograniczyć możliwość płoszenia się zwierząt mogących przemieszczać się korytarzem ekologicznym. Na uwagę zasługuje fakt jest to kontynuacja zabudowy jednorodzinnej, która powstała w sąsiedztwie terenu, którą to uwzględniono w trakcie projektowania planu. Pozostawione pasy lasu mają również ograniczać hałas sąsiedzki oraz wpłynąć na zachowanie ówczesnego krajobrazu i współgrać w Kompleksie Leśnym Borów Tucholskich.

XII. STRESZCZENIE W JĘZYKU NIESPECJALISTYCZNYM

ETAP I ANALITYCZNO-METODYCZNY

Głównym celem opracowania projektu planu jest określenie zagospodarowania przestrzennego dla położonego w obrębie Dolna Grupa II, w gminie Dragacz zgodnego z obowiązującymi przepisami prawnymi (dotyczącymi głównie planowania przestrzennego, ochrony środowiska ochrony przyrody i środowiska kulturowego), fizjografią terenu i aktualnymi potrzebami mieszkańców gminy jak również miejscowości Dolna Grupa. Zgodnie z ustawą o planowaniu i zagospodarowaniu przestrzennym, miejscowy plan zagospodarowania przestrzennego jest przepisem prawa miejscowego, a jego ustalenia są treścią uchwały rady gminy. Zgodnie z art. 17 Ustawy z dnia 27 marca 2003 r. o planowaniu i zagospodarowaniu przestrzennym (t.j. Dz. U. z 2017 r. poz. 1073 z późn. zm.)

¹ Bednarek R., Strategiczna ocena oddziaływania na środowisko w planowaniu przestrzennym, Poznań, 2012.

projekt planu miejscowego sporządza się wraz z prognozą oddziaływania na środowisko. Celem prognozy jest określenie i ocena skutków dla środowiska przyrodniczego, które mogą wynikać z realizacji projektowanej funkcji terenu oraz przedstawienie rozwiązań eliminujących lub ograniczających potencjalny negatywny wpływ na środowisko.

Projekt planu przewiduje następujące przeznaczenie terenu:

1. MN – teren zabudowy mieszkaniowej jednorodzinnej- 4,1 ha,
2. U – teren zabudowy usługowej – 0,21 ha,
3. ZL – las – 3,27 ha,
4. KDW – teren drogi wewnętrznej – 1,24 ha.

Planowana charakterystyka zabudowy ma charakter lokalny i nie będzie oddziaływać na środowisko w zakresie transgranicznym (w rozumieniu art. 58-70 ustawy Prawo ochrony środowiska).

Teren opracowania położony jest w miejscowości Dolna Grupa w gminie Dragacz, powiecie świeckim, w województwie kujawsko-pomorskim (północna część).

Zgodnie z podziałem zaproponowanym przez prof. J. Kondrackiego teren mpzp położony jest w prowincji Niżu Środkowoeuropejskiego, podprowincji Pojezierzy Południowobałtyckich, makroregionie Dolina Dolnej Wisły, mezoregionie Kotlina Grudziądzka. Kotlina Grudziądzka powstała w miejscu zmiany pierwotnego odpływu wód z południowo-zachodniego na północno wschodni pod koniec pomorskiej ostatniego zlodowacenia. Teren o powierzchni 8.82 ha w przeważającej części tworzy las gospodarczy.

Przy opracowaniu prognozy zastosowano następujące metody:

- Przeprowadzono analizę poszczególnych komponentów środowiska przyrodniczego (w nawiązaniu do istniejącej w literaturze regionalizacji) i antropogenicznego, uwzględniając ich wzajemne powiązania.
- Określono odporność środowiska przyrodniczego na degradację i jego możliwość regeneracji.
- Szczegółowe uwzględnienie obszarów i obiektów prawnie chronionych.
- Przedstawiono negatywne i pozytywne skutki wynikające z realizacji ustaleń planu, zagrożenia dla zdrowia ludzi oraz wszystkich innych komponentów środowiska naturalnego. Podkreśla się, że wszystkie zawarte w prognozie wnioski i zalecenia opierają się na zasadach logicznego wnioskowania i prawdopodobieństwa.

ETAP II OCENA ZGODNOŚCI Z INNYMI DOKUMENTAMI

Podstawowymi dokumentami powiązаныmi z projektem planu są:

- Plan zagospodarowania przestrzennego województwa kujawsko – pomorskiego (2003 r.).
- Opracowanie ekofizjograficzne
- Uchwała nr XVIII/176/17 Rady Gminy Dragacz z dnia 27 marca 2017 r. w sprawie uchwalenia „Programu Ochrony Środowiska dla Gminy Dragacz” wraz ze strategiczną oceną oddziaływania na środowisko
- Studium uwarunkowań i kierunków zagospodarowania przestrzennego
- Krajowy Program Oczyszczania Ścieków Komunalnych

ETAP III OCENA ODDZIAŁYWANIA NA ŚRODOWISKO

Po przeanalizowaniu ustaleń mpzp prognozuje się, iż ustalenia planu nie będą powodowały znaczącego negatywnego wpływu na stan środowiska z racji obecnych funkcji wprowadzonych przez człowieka. Teren jest przekształcony przez człowieka w wyniku

gospodarki leśnej. Projekt planu zakłada powstanie w obszarze opracowania zabudowy mieszkaniowej jednorodzinnej, usługowej oraz dróg. Ze względu na powierzchnię ok. 8,82 ha, którą zajmuje teren oraz aktualne zagospodarowanie jak również jego położenie w Nadwiślańskim Parku Krajobrazowym oraz Obszarze Chronionego Krajobrazu mogą zostać zaliczone do przedsięwzięć mogących potencjalnie znacząco oddziaływać na środowisko (w rozumieniu przepisów odrębnych) w rozumieniu przepisów odrębnych oraz infrastruktury technicznej. Jak wskazano w Rozporządzeniu Rady Ministrów z dnia 9 listopada 2010 r. w sprawie przedsięwzięć mogących znacząco oddziaływać na środowisko, za przedsięwzięcie mogące potencjalnie znacząco oddziaływać na środowisko zgodnie z art. 2 pkt 2 ust 53 53) zabudowa mieszkaniowa wraz z towarzyszącą jej infrastrukturą objęta ustaleniami miejscowego planu zagospodarowania przestrzennego albo miejscowego planu odbudowy, o powierzchni zabudowy nie mniejszej niż 2 ha na obszarach objętych formami ochrony przyrody, o których mowa w art. 6 ust. 1 pkt 1–5, 8 i 9 ustawy z dnia 16 kwietnia 2004 r. o ochronie przyrody lub w otulinach form ochrony przyrody, o których mowa w art. 6 ust. 1 pkt 1–3 tej ustawy. W związku w powyższym teren opracowania wraz z zaprojektowaną w jego granicach zabudową może zostać zakwalifikowany do przedsięwzięć mogących znacząco oddziaływać na środowisko. W granicach terenu dopuszcza się usługi dopuszcza się funkcje związane z: nauką i oświatą, służbą zdrowia (w tym wszelkiego rodzaju usługi medyczne), biurami i obiektami konferencyjnymi, handlem z ograniczeniem powierzchni sprzedaży do 2000 m². W terenie 1 i 2 U zakazuje się lokalizacji usług związanych z: spopielaniem oraz przechowywaniem zwłok, rozrywką (np. dom weselny), prowadzeniem warsztatów rzemieślniczych, skupem metali i tworzyw sztucznych (odpadów), usługą związaną z kamieniarstwem, kowalstwem, stolarnią, stacją obsługi i naprawy pojazdów, myjnią samochodową, stacją paliw oraz usługami handlu dotyczącymi sprzedaży materiałów budowlanych oraz surowców energetycznych wykorzystywanych do ogrzewania budynków.

Tabela 7 Wpływ ustaleń planu na poszczególne elementy środowiska.

<i>Element środowiska</i>	<i>Rodzaj oddziaływania</i>	<i>Ocena skutków oddziaływania</i>
bioróżnorodność	<p>Realizacja zabudowy wiązać się będzie z likwidacją części lasu gospodarczego, zachowywanych zostanie 3,27 ha lasu,</p> <p>Wprowadzono również zapis wskazujący iż przy realizacji ustaleń planu potrzebę zapewnienia ewentualnej ochrony siedliski stanowisk chronionych gatunków, zgodnie z obowiązującymi przepisami prawa, dotyczącymi ochrony gatunkowej, w tym:</p> <p>e) dziko występujących roślin objętych ochroną,</p> <p>f) dziko występujących zwierząt objętych ochroną,</p> <p>g) dziko występujących grzybów objętych ochroną.</p>	<p>Negatywne, bezpośrednie, długoterminowe, stale</p> <p>Pozytywne, bezpośrednie, długoterminowe, stale</p>

ludzie	Realizacja zabudowy mieszkaniowej jednorodzinnej w rejonie o korzystnym klimacie akustycznym z dala od źródeł hałasu	Pozytywne, bezpośrednie, długoterminowe, stałe
	Lokalizacja pasa zieleni izolacyjnej oraz strefowania zabudowy mające na celu ograniczeniu hałasu	Pozytywne, bezpośrednie, długoterminowe, stałe
	Lokalizacja zabudowy z dala od napowietrznej linii elektroenergetycznej 15kV	Pozytywne, bezpośrednie, długoterminowe, stałe
zwierzęta i rośliny	Realizacja zabudowy wiązać się będzie z likwidacją lasu gospodarczego	Negatywne, bezpośrednie, długoterminowe, stałe
	Zachowanie części lasu będącego buforem pomiędzy zabudową a lasami ochronnymi miast Nadleśnictwa Dąbrowa	Pozytywne, bezpośrednie, długoterminowe, stałe
	Wprowadzenie zieleni towarzyszącej zabudowie	Pozytywne, bezpośrednie, długoterminowe, stałe
	Realizacja zabudowy nie wpłynie na ograniczenie migracji zwierząt w Korytarzem Ekologicznym Północnym	Neutralne, bezpośrednie, długoterminowe.
wody	Odprowadzenie wód opadowych i roztopowych z dachów - powierzchniowo na teren działki (do gruntu) lub do urządzeń wodnych lub zagospodarować na potrzeby gospodarcze, zgodnie z przepisami odrębnymi. Ochrona wód przed zanieczyszczeniami oraz w przypadku retencji wód na terenie działki zachowanie naturalnego obiegu wód h) Odprowadzenie wód opadowych i roztopowych z powierzchni utwardzonych związanych z usługami - zgodnie z obowiązującymi przepisami odrębnymi należy, po uprzednim podczyszczeniu w odpowiednim separatorze, odprowadzić wody do gruntu lub do urządzeń wodnych, zgodnie z przepisami odrębnymi.	Pozytywne, bezpośrednie, długoterminowe, stałe
	Wskazana funkcja nie powinna negatywnie wpłynąć na osiągnięcie celów środowiskowych	Pozytywne, bezpośrednio,

	dla jednolitych części wód podziemnych oraz jednolitych części wód powierzchniowych w których się znajduje. Odprowadzenie wód opadowych i roztopowych,	długoterminowe, stałe
	Pobór wód podziemnych (sieć gminna) do celów bytowych, który wiąże się z funkcjonowaniem każdej zabudowy.	Negatywne, bezpośrednie, długoterminowe, stałe
powietrze	Zaopatrzenie w energię ciepłą - ogrzewanie budynków z urządzeń indywidualnych, zgodnie z przepisami odrębnymi dotyczącymi ochrony środowiska.	Pozytywne, bezpośrednie, długoterminowe, stałe
powierzchnia ziemi	Usunięcie wierzchniej warstwy gleby w miejscu posadowienia fundamentów i dróg Zmiana przeznaczenia na cele nieleśne gleb.	Negatywne, bezpośrednie, długoterminowe, stałe
krajobraz	Usunięcie terenu lasu gospodarczego, który został tu posadzony przez człowieka. Wkomponowanie zabudowy w drzewostan z zachowaniem znacznej powierzchni lasów (3,27 ha), 37% całego terenu będzie zajmował las. Wkomponowanie dróg wewnętrznych zgodnie z istniejącymi drogami.	Neutralne, bezpośrednie, długoterminowe, stałe Pozytywne, bezpośrednie, długoterminowe, stałe
klimat	Zaopatrzenie w energię ciepłą z urządzeń indywidualnych brak możliwości podłączenia do sieci ciepłowniczej . Energję elektryczną m.in. Z indywidualnych źródeł energii odnawialnej o łącznej mocy zainstalowanej elektrycznej jak dla mikroinstalacji za wyjątkiem turbin wiatrowych – zgodnie z przepisami odrębnymi,	Neutralne, bezpośrednie, długoterminowe, stałe
zasoby naturalne	Wykorzystanie do budowy budynków, w przypadku wykorzystania odnawialnych źródeł energii nastąpi ograniczenie ich wykorzystania.	Neutralne bezpośrednie, długoterminowe, stałe
dobro kultury, zabytki	Brak	brak
dobro materialne	Wzrost atrakcyjności inwestycyjnej i wartości gruntu	Pozytywne, bezpośrednie, długoterminowe, stałe

ETAP IV KONKLUZJE I WSKAZANIA DOTYCZĄCE ZMIAN W PROJEKTOWANYM DOKUMENCIE

Przewidywane negatywne skutki dla środowiska naturalnego i życia ludzi będą zauważalne. Największe przekształcenia będą związane ze zmianą przeznaczenia lasu i dalej z realizacją fundamentów, terenów utwardzonych.

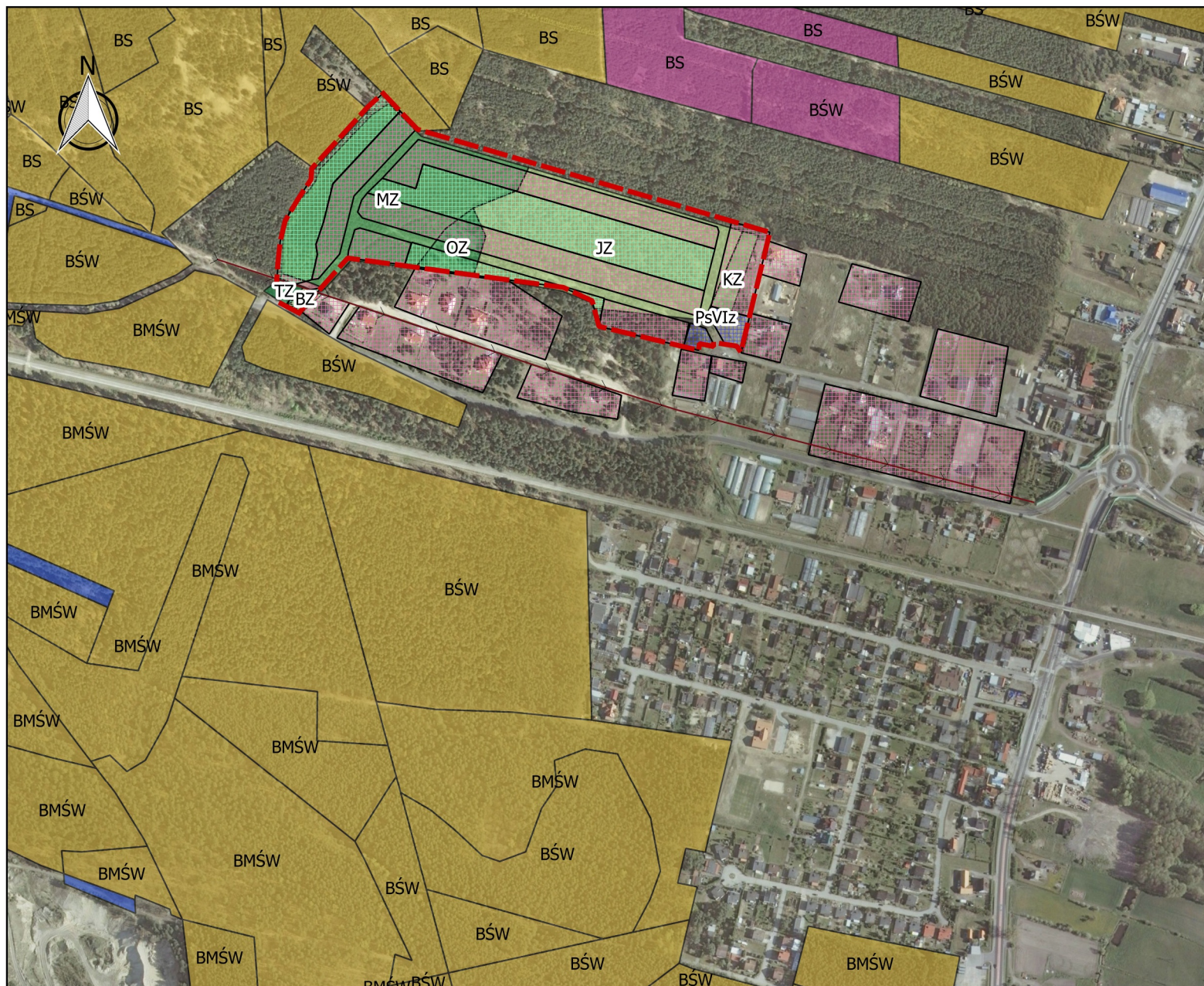
Tabela 6. Proponowane rozwiązania ograniczające negatywne oddziaływanie na środowisko

<i>ELEMENT ŚRODOWISKA</i>	<i>RODZAJ ODDZIAŁYWANIA NEGATYWNEGO</i>	PROPONOWANE ROZWIĄZANIA OGRANICZAJĄCE NEGATYWNE ODDZIAŁYWANIE NA ŚRODOWISKO
rośliny	Projekt ustala realizację zabudowy w terenach lasów gospodarczych	przy realizacji ustaleń planu należy zapewnić potrzebę ewentualnej ochrony siedlisk i stanowisk chronionych gatunków, zgodnie z obowiązującymi przepisami prawa, dotyczącymi ochrony gatunkowej, w tym: <ul style="list-style-type: none"> a) dziko występujących roślin objętych ochroną, b) dziko występujących zwierząt objętych ochroną, c) dziko występujących grzybów objętych ochroną;
litosfera	usunięcie wierzchniej warstwy gleby w miejscu posadowienia fundamentów i dróg	Wykorzystanie wierzchniej warstwy gleby do zabiegów pielęgnacyjnych w terenie.

WNIOSKI KOŃCOWE

Cały teren znajduje się w granicach Nadwiślańskiego Parku Krajobrazowego (NKP) oraz Obszarze Chronionego Krajobrazu w związku, z czym przeanalizowano możliwość realizacji zabudowy pod kątem uwzględnienia przepisów odrębnych. W wyniku realizacji we wskazanym terenie funkcji powstanie głównie zabudowa mieszkaniowa jednorodzinna oraz pozostawiony zostanie znaczny udział lasu. Teren znajduje się w Korytarzu Ekologicznym Północnym, dlatego też wzięto pod uwagę również wpływ terenu na przemieszkanie się w granicach korytarza. Należy zaznaczyć, iż las znajdujący się w terenie to las gospodarczy i zmiany w jego składzie gatunkowym będą się zmieniać na przestrzeni lat. W palnie urządzenia lasu, który jest obecnie w trakcie uzgodnień brak jest informacji jakoby spełniał on ważne funkcje w środowisku. Projekt planu od strony zwartej kompleksu leśnego pozostawia pas lasu, który oddzielać go ma od terenu zabudowy mieszkaniowej. Zapropozowane w planie funkcje nie będą źródłem znacznego hałasu, ponadto tereny usługowe, które mogą być potencjalnym jego największym źródłem w terenie zlokalizowane są we wschodniej części planu od strony istniejącej zabudowy. Taki sposób zagospodarowania powinien w znaczny sposób ograniczyć możliwość płoszenia się zwierząt

mogących przemieszczać się korytarzem ekologicznym. Na uwagę zasługuje fakt jest to kontynuacja zabudowy jednorodzinnej, która powstała w sąsiedztwie terenu, którą to uwzględniono w trakcie projektowania planu. Pozostawione pasy lasu mają również ograniczać hałas sąsiedzki oraz wpłynąć na zachowanie ówczesnego krajobrazu współpracując z Kompleksem Leśnym Borów Tucholskich.



ZALĄCZNIK NR 1 DO PROGNOZY
 ODDZIAŁYWANIA NA ŚRODOWISKO
 USTALEŃ MIEJSCOWEGO PLANU
 ZAGOSPODAROWANIA
 PRZESTRZENNEGO DLA TERENU
 POŁOŻONEGO W OBRĘBIE DOLNA
 GRUPA – II, GMINA DRAGACZ

- ZAGOSPODAROWANIE TERENU ORAZ
 PRZEWDZIANE FUNKCJE

Legenda

teren opracowania

Flora w terenie opracowania
 (Oznaczenia zgodnie z
 Planem Urządzenia Lasu)

- BZ
- JZ
- KZ
- MZ
- OZ
- TZ
- linia elektroenergetyczna
- PsVIz

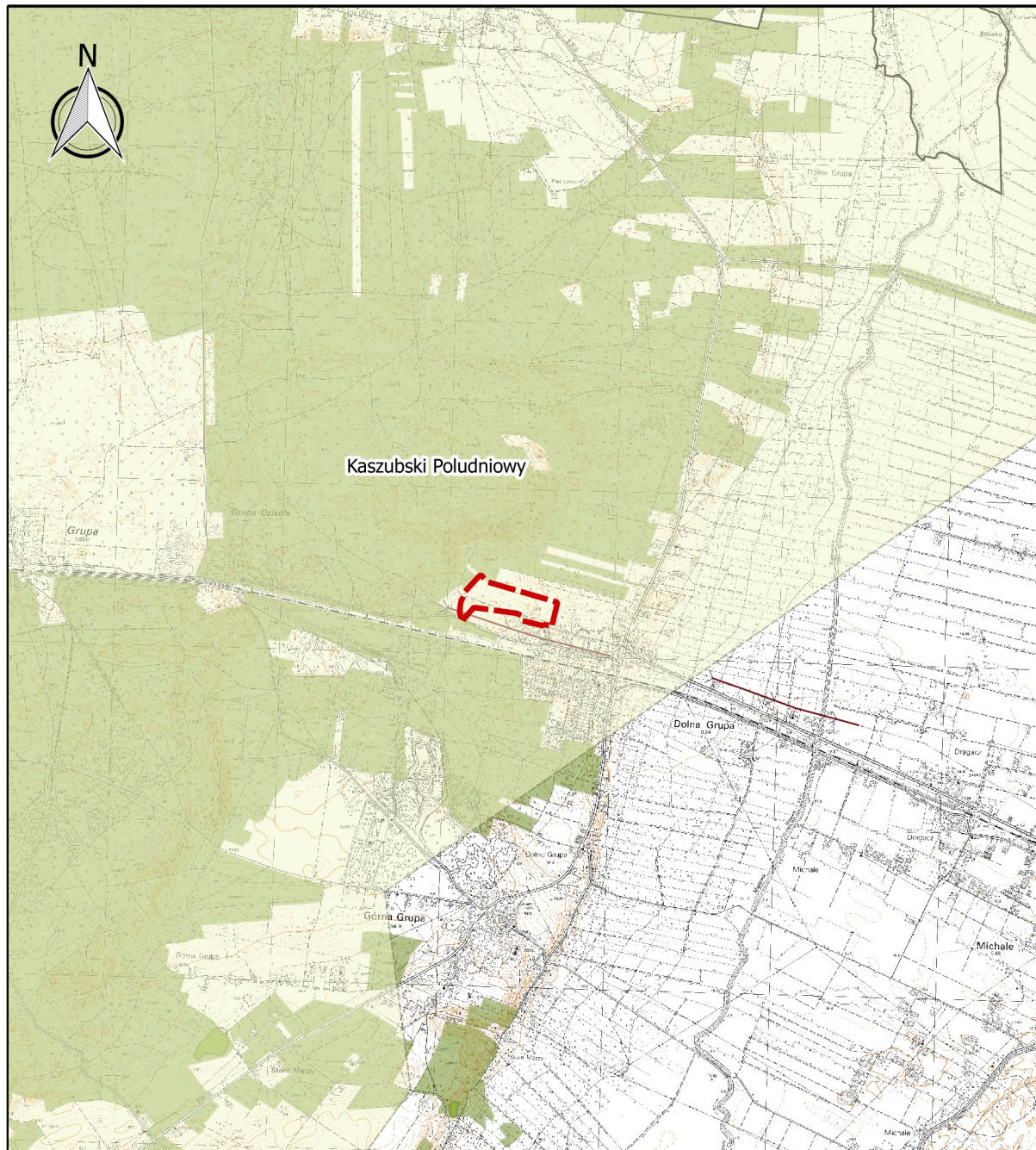
Zagospodarowanie terenu w planie
 i najbliższym sąsiedztwie

- MN -mieszkaniowa jednorodzinna
- U usługi
- ZL lasy(w planie)

Funkcja Lasów Państwowych
 (Nadleśnictwo Dąbrowa)

- gospodarcza
- ochronna miast
- rezerwat








ZALACZNIK NR 2 DO PROGNOZY
ODDZIAŁYWANIA NA ŚRODOWISKO
USTALEŃ MIEJSCOWEGO PLANU
ZAGOSPODAROWANIA PRZESTRZENNEGO
DLA TERENU POŁOŻONEGO W OBRĘBIE
DOLNA GRUPA – II, GMINA DRAGACZ

- KORYTARZE EKOLOGICZNE

Legenda

-  teren opracowania
-  lasy Nadleśnictwa Dąbrowa
-  korytarz ekologiczny

0 500 1000 1500 2000 m

