



PROGNOZA ODDZIAŁYWANIA NA
ŚRODOWISKO
USTALEŃ
DO MIEJSCOWEGO PLANU ZAGOSPODAROWANIA
PRZESTRZENNEGO DLA TERENU POŁOŻONEGO
W OBRĘBIE MICHAŁE,
GMINA DRAGACZ

Autor: mgr inż. Marta Wiśniewska

SPIS TREŚCI:

1. Przedmiot opracowania
2. Cel i zakres pracy
3. Podstawy prawne i materiały wyjściowe
4. Metody zastosowane przy sporządzaniu prognozy
5. Powiązania z innymi dokumentami
6. Istniejący stan środowiska oraz potencjalne zmiany tego stanu w przypadku braku realizacji projektowanego dokumentu
 - 6.1. Środowisko przyrodnicze
 - 6.2. Jakość środowiska i jego zagrożenia
 - 6.3. Flora i fauna
 - 6.4. Obszary prawnie chronione oraz formy ochrony przyrody
 - 6.5. Zagospodarowanie terenu
 - 6.6. Tendencje zmian w środowisku w przypadku braku mpzp
7. Opis projektowanego zagospodarowania
8. Ocena warunków zagospodarowania terenu określonych w projekcie mpzp wynikających z potrzeb ochrony środowiska
 - 8.1. Tworzenie warunków ochrony środowiska, w tym ochrona wód i gleby, powietrza, bioróżnorodności
 - 8.2. Ochrona walorów kulturowych i krajobrazowych
9. Ocena rozwiązań funkcjonalno-przestrzennych
 - 9.1. Zgodność z uwarunkowaniami określonymi w opracowaniu ekofizjograficznym
 - 9.2. Zgodności z przepisami prawa dotyczącymi ochrony środowiska
10. Ocena wpływu projektowanego zagospodarowania na środowisko przyrodnicze i zdrowie ludzi
11. Rozwiązania mające na celu zapobieganie, ograniczanie lub kompensację przyrodniczą negatywnych oddziaływań na środowisko
 - 11.1. Ochrona klimatu i adaptacja do zmian klimatu
 - 11.2. Realizacja celów środowiskowych dla jednolitych części wód
12. Przewidywane metody analizy skutków realizacji projektowanego dokumentu – częstotliwości jej przeprowadzania oraz rozwiązania alternatywne do projektu planu
13. Streszczenie sporządzone w języku niespecjalistycznym

1. PRZEDMIOT OPRACOWANIA

Przedmiotem oceny zawartej w niniejszej prognozie są ustalenia dla projektu miejscowego planu zagospodarowania przestrzennego ***miejscowego planu zagospodarowania przestrzennego dla terenu położonego w obrębie Michale, gmina Dragacz, zgodnie Uchwała Nr XXIV/272/18 Rady Gminy Dragacz z dnia 28 czerwca 2018 r.***

Dla w/w terenu w większości obowiązuje Uchwała Rady Gminy Dragacz Nr XXV/221/06w sprawie miejscowego planu zagospodarowania przestrzennego obejmującego działki nr 133/1, 133/2, 128/1, 37/2, 42/2 w obrębie Michale oraz działkę nr 226/5 w obrębie Dragacz w Gminie Dragacz z dnia 26 kwietnia 2006r. (Dz. Urz. Woj. Kuj.–Pom. z 2006 r. poz. 1346).

Podstawę prawną prognozy oddziaływania na środowisko ustaleń tegoż Planu stanowi ustawa z dnia 27 marca 2003 r. o planowaniu i zagospodarowaniu przestrzennym (Dz. U. z 2018 r. poz. 1945) oraz ustawa z dnia 3 października 2008 r. o udostępnianiu informacji o środowisku i jego ochronie, udziale społeczeństwa w ochronie środowiska oraz o ocenach oddziaływania na środowisko (Dz. U. z 2018 r. poz. 2081).

2. CEL I ZAKRES PRACY

Celem prognozy jest określenie i ocena skutków dla środowiska przyrodniczego i zdrowia ludzi, które mogą wynikać ze projektowanego przeznaczenia części obszaru części wsi Michale, gmina Dragacz. objętego projektem **miejscowego planu zagospodarowania przestrzennego**.

Prognoza oddziaływania na środowisko do zmiany miejscowego planu zagospodarowania przestrzennego w ramach strategicznej oceny na środowisko – stosownie do stanu współczesnej wiedzy i metod oceny – obejmuje analizę uwarunkowań naturalnych i antropogenicznych ustaleń zmiany miejscowego planu zagospodarowania przestrzennego dla terenu położonego w gminie Dragacz, a także potencjalny wpływ na środowisko (możliwe przekształcenia) wynikający z realizacji ustaleń w/w planu.

Prognoza oddziaływania na środowisko została opracowana zgodnie z art. 51 ust. 2 Ustawy z dnia 3 października 2008 r. o udostępnianiu informacji o środowisku, jego ochronie, udziale społeczeństwa w ochronie środowiska oraz o ocenach oddziaływania na środowisko i zgodnie z powyższym artykułem zawiera, określa, analizuje i ocenia:

- informacje charakteryzujące projektowany dokument ze względu na jego zawartość, cel i powiązania z innymi dokumentami,
- informacje o stosowanych metodach sporządzania prognozy,
- propozycje dotyczące przewidywanych metod analizy skutków realizacji postanowień projektu z częstotliwością jej przeprowadzania,
- istniejący stan oraz potencjalne zmiany tego stanu w przypadku braku realizacji założeń projektowanego dokumentu,
- stan środowiska na obszarach objętych znaczącym oddziaływaniem,
- istniejące problemy ochrony środowiska istotne z punktu widzenia realizacji projektowanego dokumentu, w szczególności dotyczące obszarów podlegających ochronie na podstawie ustawy z dnia 16 kwietnia 2004 r. o ochronie przyrody,
- przewidywane znaczące oddziaływania, w tym oddziaływania bezpośrednie, pośrednie, wtórne, skumulowane, krótkoterminowe, średnioterminowe i długoterminowe, stałe i chwilowe oraz pozytywne i negatywne na środowisko i zdrowie ludzi,
- streszczenie w języku niespecjalistycznym.

Prognoza oddziaływania na środowisko do projektu miejscowego planu zagospodarowania przestrzennego dla terenu położonego w obrębie Michale, gmina Dragacz, składa się z części tekstowej i graficznej.

Zakres prognozy jest zgodny z warunkami określonymi przez Państwowego Powiatowego Inspektora Sanitarnego w Świeciu oraz Regionalnego Dyrektora Ochrony Środowiska w Bydgoszczy. Ponadto w związku z koniecznością uzyskania niezbędnych opinii i uzgodnień oraz wyłożeniem projektu zmiany planu miejscowego wraz z niniejszą prognozą oddziaływania na środowisko do publicznego wglądu zainteresowani mogą składać uwagi i wnioski, które będą rozpatrywane.

3. PODSTAWY PRAWNE I MATERIAŁY WYJŚCIOWE

1. Ustawa z dnia 3 października 2008 r. o udostępnianiu informacji o środowisku, jego ochronie, udziale społeczeństwa w ochronie środowiska oraz o ocenach oddziaływania na środowisko (Dz. U. z 2018 r. poz. 2081).
2. Ustawa z dnia 27 marca 2003 r. o planowaniu i zagospodarowaniu przestrzennym wraz z wynikającymi z ustawy rozporządzeniami (Dz. U. z 2018 r. poz. 1945).
3. Ustawa z dnia 7 lipca 1994 r. Prawo budowlane (Dz. U. z 2018r. poz. 1669).
4. Ustawa z dnia 12 grudnia 2012 r. o odpadach (Dz. U. z 2018 r. poz. 1592) wraz z wynikającymi z ustawy rozporządzeniami.
5. Ustawa z dnia 16 kwietnia 2004 r. o ochronie przyrody (Dz. U. z 2018 r. poz. 1614) wraz z wynikającymi z ustawy rozporządzeniami.
6. Ustawa z dnia 23 lipca 2003 r. o ochronie zabytków i opiece nad zabytkami (Dz. U. z 2018 r. poz. 2067).
7. Ustawa z dnia 20 lipca 2017 r. Prawo wodne wraz z wynikającymi z ustawy rozporządzeniami (Dz. U. z 2018 r. poz. 1722).
8. Ustawa z dnia 3 lutego 1995 r. o ochronie gruntów rolnych i leśnych (Dz. U. z 2017 r. poz. 1161).
9. Rozporządzenie Ministra Środowiska z dnia 14 czerwca 2007 roku w sprawie dopuszczalnych poziomów hałasu w środowisku (Dz. U. z 2014 r. poz. 112).
10. Rozporządzenie Ministra Środowiska z dnia 24 sierpnia 2012 r. w sprawie poziomów niektórych substancji w powietrzu (Dz. U. z 2012 r. poz. 1031).
11. Rozporządzenie Ministra Rozwoju z dnia 29 stycznia 2016 r. w sprawie rodzajów i ilości znajdujących się w zakładzie substancji niebezpiecznych, decydujących o zaliczeniu zakładu do zakładu o zwiększonym lub dużym ryzyku wystąpienia poważnej awarii przemysłowej (Dz. U. z 2016r., poz. 138).
12. Rozporządzenie Ministra Środowiska z dnia 22 lipca 2014 r. w sprawie sposobu wyznaczania obszaru i granic aglomeracji (Dz. U. z 2014 r., poz. 995).
13. Rozporządzenie nr 20/2005 Wojewody Kujawsko-Pomorskiego z dnia 8 września 2005 r. w sprawie Nadwiślańskiego Parku Krajobrazowego (Dz. Urz. Woj. Kuj.-Pom. Nr 108, poz. 1874).
14. Rozporządzenie Nr 6/2009 Wojewody Kujawsko-Pomorskiego z dnia 13 maja 2009 r. zmieniające rozporządzenie w sprawie Nadwiślańskiego Parku Krajobrazowego (Dz. Urz. Woj. Kuj.-Pom. Nr 52, poz. 1083).
15. Rozporządzenie Ministra Środowiska z dnia 13 kwietnia 2010r. w sprawie siedlisk przyrodniczych oraz gatunków będących przedmiotem zainteresowania Wspólnoty, a także kryteriów wyboru obszarów kwalifikujących się do uznania lub wyznaczenia jako obszary Natura 2000 (Dz. U. z 2014 r. poz. 1713).

Materiały planistyczne i publikacje:

16. Studium uwarunkowań i kierunków zagospodarowania przestrzennego Gminy Dragacz przyjęte Uchwałą Nr XVI/101/08 z dnia 27 sierpnia 2008r.
17. Raporty o stanie środowiska województwa kujawsko – pomorskiego w latach 2010 – 2016r. sporządzone przez Wojewódzki Inspektorat Środowiska w Bydgoszczy.
18. Geografia Polski. Mezoregiony fizyczno – geograficzne. Kondracki J., Wyd. PWN Warszawa 2011.
19. Plan gospodarki odpadami województwa kujawsko – pomorskiego na lata 2012 – 2017 z perspektywą na lata 2018 – 2023 – Załącznik do Uchwały Nr XXVI/434/12 Sejmiku Województwa Kujawsko-Pomorskiego z dnia 24 września 2012r.
20. Główne Zbiorniki Wód Podziemnych Polski – A. Kleczkowski 1996 r.
21. Zasoby bazy danych Urzędu Gminy Dragacz dotyczące m. in. granic własności, wypisy z rejestru gruntów.
22. Krajowy Program Oczyszczania Ścieków Komunalnych.
23. Krajowy Plan Gospodarki Odpadami 2022

24. Program Ochrony Środowiska dla Gminy Dragacz, Dragacz 2016
25. „Plan gospodarki odpadami województwa kujawsko-pomorskiego na lata 2016-2022 z perspektywą na lata 2023-2028”
26. "Planu gospodarki niskoemisyjnej dla Gminy Dragacz do 2020”
27. Założenia projektowe planu miejscowego.
28. Mapa hydrogeologiczna Polski, arkusz 244 Rudnik.
29. www.geoportal.gov.pl
30. www.edzienniki.bydgoszcz.uw.gov.pl
31. www.pgi.gov.pl
32. www.rzgw.gda.pl
33. www.mapa.korytarze.pl
34. www.mapy.isok.gov.pl
35. Szczegółowa mapa geologiczna Polski, arkusz 244 Grudziądz-Rudnik, skala 1:50 000
36. Objąsnienia do szczególowej mapy geologicznej Polski, Arkusz Grudziądz-Rudnik (244).
37. Uchwała nr II/52/14 Sejmiku Województwa Kujawsko-Pomorskiego z dnia 22 grudnia 2014r. w sprawie wyznaczenia aglomeracji Dragacz (Dz. Urz. Woj. Kuj.-Pom. z 2014 r. Poz. 3928).
oraz Uchwały Rady Gminy Dragacz:
38. Uchwała Nr XXIV/272/18 Rady Gminy Dragacz z dnia 28 czerwca 2018 r. w sprawie przystąpienia do miejscowego planu zagospodarowania przestrzennego dla terenu położonego w obrębie Michale, gmina Dragacz.
39. Uchwała Rady Gminy Dragacz Nr XXV/221/06 w sprawie miejscowego planu zagospodarowania przestrzennego obejmującego działki nr 133/1, 133/2, 128/1, 37/2, 42/2 w obrębie Michale oraz działkę nr 226/5 w obrębie Dragacz w Gminie Dragacz z dnia 26 kwietnia 2006r. (Dz. Urz. Woj. Kuj.–Pom. z 2006 r. poz. 1346).
40. Uchwała Nr XXVIII/307/2009 z dnia 1 grudnia 2009 r. Rady Gminy Dragacz w sprawie uchwalenia studium uwarunkowań i kierunków zagospodarowania przestrzennego Gminy Dragacz.
41. Uchwała nr XII/123/16 Rady Gminy Dragacz z dnia 30 czerwca 2016 r. w sprawie uchwalenia "Planu gospodarki niskoemisyjnej dla Gminy Dragacz do roku 2020"

Opracowanie poprzedzono analizą materiałów źródłowych oraz wizją w terenie.

Załączniki graficzne:

Mapa sytuacyjno – wysokościowa w skali 1:1 000

4. METODY ZASTOSOWANE PRZY SPORZĄDZANIU PROGNOZY

W prognozie zastosowano metodę opisową. Podczas sporządzania prognozy punktem odniesienia był istniejący stan środowiska na terenie wsi Michale, gmina Dragacz oraz najbliższe otoczenie. W pierwszym etapie opisano elementy środowiska, które mogą być narażone na oddziaływania wskutek realizacji ustaleń planu. W drugim etapie dokonano prognozy oddziaływań na środowisko. Opracowanie ma formę opisowo – kartograficzną i jest uzupełnione obserwacjami terenowymi. Wnioskowanie o wpływie prac na poszczególne składowe środowiska oparto na identyfikacji przyczyn i wzajemnych uwarunkowań, które wynikają zarówno z zakresu planowanych prac, jak i naturalnych warunków występujących na analizowanym terenie.

Przy opracowywaniu niniejszej prognozy skorzystano w dużej mierze z informacji i danych zawartych w „Opracowaniu ekofizjograficznym do miejscowego planu zagospodarowania przestrzennego dla terenu położonego w obrębie Michale, gmina Dragacz, autor: mgr inż. Marta Wiśniewska, Grudziądz, 13 lipca 2018r.”

Prognoza była wykonywana w trakcie opracowania projektu mpzp bada i analizuje wpływ na środowisko i zdrowie ludzi ustaleń miejscowego planu zagospodarowania przestrzennego.

5. POWIĄZANIA Z INNYMI DOKUMENTAMI

Projekt ustaleń **miejscowego planu zagospodarowania przestrzennego dla terenu położonego w obrębie Michale, gmina Dragacz**, dla którego sporządzono niniejszą prognozę oddziaływania na środowisko, respektuje ustalenia Studium uwarunkowań i kierunków zagospodarowania przestrzennego gminy Dragacz w sferze dyspozycji przestrzennych i zasad oraz kierunków zagospodarowania terenów.

Zgodnie ze Studium uwarunkowań i kierunków zagospodarowania przestrzennego Gminy Dragacz przyjęte Uchwałą Nr XVI/101/08 z dnia 27 sierpnia 2008r. w sprawie uchwalenia studium, teren opracowania znajduje się w jednostce strukturalnej: **I – strefa wielofunkcyjna (centralna część gminy)** Zgodnie z jego wytycznymi Należy dążyć do stworzenia wielofunkcyjnego obszaru o znaczeniu ponadlokalnym i lokalnym, centralnym w odniesieniu do obszaru gminy, skupiającym usługi z zakresu administracji, oświaty, zdrowia, zapewnienia bezpieczeństwa, handlu. Ze względu na najbardziej podmiejski charakter obszaru (sąsiedztwo Grudziądza). Utrzymuje się dominację funkcji osiedleńczo - usługowej i produkcyjnej oraz wskazuje się możliwość rozwoju przestrzennego zespołów zabudowy osadniczej powiązanej z nieuciążliwymi dla środowiska przyrodniczego działaniami usługowymi i produkcyjnymi.

Przewidywane funkcje terenów w planie miejscowym nie są sprzeczne z obowiązującym studium.

Projekt mpzp w pełni nawiązuje do Krajowego Programu Oczyszczania Ścieków Komunalnych odnośnie rozwiązań w gospodarce ściekowej oraz do Planu Gospodarki Odpadami dla Województwa Kujawsko – Pomorskiego na lata 2016-2022 z perspektywą do 2028 r i Krajowego Planu Gospodarki Odpadami 2022 odnośnie gospodarki odpadami.

6. ISTNIEJĄCY STAN ŚRODOWISKA ORAZ POTENCJALNE ZMIANY TEGO STANU W PRZYPADKU BRAKU REALIZACJI PROJEKTOWANEGO DOKUMENTU

6.1. ŚRODOWISKO PRZYRODNICZE

6.1.1. Ukształtowanie powierzchni terenu

Wg podziału fizyczno-geograficznego Polski J. Kondrackiego gmina Dragacz należy w większości do makroregionu Doliny Dolnej Wisły, obejmującego swym zasięgiem mezoregion Kotliny Grudziądzkiej, a jedynie jej północno-zachodni fragment znajduje się w obrębie mezoregionu Borów Tucholskich wchodzącego w skład makroregionu Pojezierza Południowo-Pomorskie. Dolina Dolnej Wisły posiada cechy morfologiczne młodej, dobrze rozwiniętej dużej formy dolinnej utworzonej w wyniku erozyjnej działalności wód w późnym glacie, kształtowanej w okresie późniejszym poprzez akumulację rzeczno-eoliczną. Obszar doliny stanowi płaską powierzchnię lekko nachyloną ku korytu rzeki z rozwiniętymi terasami zalewowymi i nadzalewowymi. Bezpośrednio z korytem Wisły sąsiaduje terasa zalewowa położona na wysokości 1-2 m nad poziom jej współczesnego koryta, przeważnie podmokła i zabagniona natomiast nad terasą zalewową znajduje się cały system teras akumulacyjno-erozyjnych zbudowanych z utworów piaszczysto-żwirowych, z których najwyższy wznosi się na wysokość około 60 m n.p.m.

Na terenie gminy spotyka się fragmenty wysoczyzny morenowej w postaci odosobnionych płatów zbudowanych z gliny lub piasków gliniastych. Świadczą one o dawnej ciągłości wysoczyzny. W obrębie opracowania reprezentowane są przez tzw „Kępę Górnej Grupy” wznoszącą się na wysokość 77,3 m n.p.m, odosobnione płyty w rejonie Starych Marz i na wschód od miejscowości Rulewo. W części północnej gminy występuje rynna subglacialna wypełniona wodami jeziora Fletnowskiego.

Na podstawie szczegółowej mapy geologicznej Polski, arkusz 244 Grudziądz-Rudnik, na terenie objętym mpzp występują ropy i mułki, miejscami z domieszką piasków. Z uwagi na to, że teren jest już w większości zagospodarowany, dokonano na nim zabiegów, które zapewniają mu dostateczne warunki geologiczno-inżynierskie do posadowienia budynków.

Zagrożenie występowaniem masowych ruchów ziemi na obszarze mpzp nie występuje.

Obszar gminy Dragacz jest bogaty w surowce naturalne. Udokumentowane złoża kruszywa naturalnego znajdują się w rejonie Dolnej i Górnej Grupy. Obecnie eksploatowanych jest kilka kopalni.

Na terenie objętym opracowaniem nie występują udokumentowane złoża kopalin.

6.1.2. Warunki glebowe

W dolinie Wisły i Mątwawy skupia się przeważająca część użytków rolnych obszarów gminy (zarówno gruntów ornych jak i użytków zielonych) co związane jest z występowaniem tu bardzo dobrych gleb należących do najwyższych kompleksów rolniczej przydatności. Gleby te stanowią mady, czyli gleby napływowe, których powstanie wiązało się z erozyjno-sedymentacyjną działalnością wód powierzchniowych. Są to z reguły utwory mineralne, rzadziej organiczne (kompleksy tych gleb w cz. zachodniej gminy poddane są ochronie – oznaczono je na podstawowym załączniku do niniejszego opracowania). W zależności od składu granulometrycznego oraz miąższości warstwy namułowej mady charakteryzują się zróżnicowaną żyznością. Bardzo żyzne są te, które w swym składzie mają znaczną zawartość części pyłowych i spławialnych i właśnie one zajęte są przez grunty orne zaklasyfikowane do 1 i 2 kompleksu rolniczej przydatności. Stanowią one znaczną część wszystkich mad występujących w dolinie Wisły i Mątwawy.

Wyspowym fragmentom wysoczyzny morenowej odpowiadają gleby wytworzone m.in. z gliny. W okolicach Starych Marz i Rulewa są to gleby płowe odznaczające się średnią i dobrą żyznością. Pozostałe gleby będące składową odosobnionych płatów wysoczyzny w rejonie Górnej Grupy należą do bardzo słabych kompleksów glebowych z uwagi na piaszczysty charakter skał macierzystych z których powstały. Gleby położone na wyższych terasach nadzalewowych wytworzyły się także z mniej lub bardziej luźnych utworów piaszczystych jednakże w dużej mierze porośnięte są zwartymi kompleksami leśnymi.

6.1.3. Wody powierzchniowe i podziemne.

Obszar gminy Dragacz posiada bogatą sieć wód płynących, którą oprócz granicznej rzeki Wisły stanowią Mątawa oraz systemy rowów melioracyjnych. Poza licznymi niewielkimi starorzeczami Wisły i lokalnymi wytopiskami nie występują tutaj zbiorniki wód stojących.

Najbliższym ciekim wodnym w terenie opracowania jest oddalona o około 1 km rzeka Wisła, która stanowi oś hydrograficzną województwa kujawsko-pomorskiego. Jej długość wynosi 1021,9 km z czego 205,3 km płynie w granicach województwa kujawsko-pomorskiego. Dolina dolnej Wisły ujęta została w europejskiej sieci Natura 2000.

Charakterystyczną cechą Wisły jest znaczna zmienność stanów wody. Podczas stanów wysokich trwających zazwyczaj 44 dni w roku następuje zjawisko przesiąkania wód rzeki na zawale. Typowe są dwa maksima wysokich stanów wód: wiosenne przypadające na marzec – kwiecień i letnio – jesienne. Wezbrania katastroficzne występują po każdej długiej i surowej zimie oraz ciepłej wiosnie. Cały odcinek koryta Wisły stanowiący południową i wschodnią granicę gminy jest sztucznie uregulowany za pomocą obwałowań i umocnień brzegu.

Dla powiatu świeckiego wykonano mapy zagrożenia powodziowego, które zostały przekazane przez Dyrektora RZGW w Gdańsku marszałkom województwa, starostom, wójtom i burmistrzom oraz komendantom wojewódzkich i powiatowych Państwowej Straży Pożarnej do wykorzystania podczas planowania przestrzennego, na których wyznaczono:

- obszary szczególnego zagrożenia powodzią, na których obowiązują zakazy art. 881 ust. 1 i 40 ust. 1 pkt 3 ustawy Prawo wodne,
- obszary obejmujące tereny narażone na zalanie w przypadku zniszczenia lub uszkodzenia wału przeciwpowodziowego oraz
- obszary, na których prawdopodobieństwo wystąpienia powodzi jest niskie i wynosi raz na 500 lat.

Lokalne podtopienia mogą wystąpić również w miejscach niżej położonych po intensywnych opadach.

Teren objęty mpzp znajduje się w obszarze narażonym na niebezpieczeństwo powodzi. Stan zagrożenia powodziowego może wystąpić w przypadku przerwania wału lub awarii przeciwpowodziowej stacji pomp w okresach trwania alarmowych stanów wody na rzece Wiśle, w związku z tym inwestycje budowlane należy uzgodnić z Regionalnym Zarządem Gospodarki Wodnej w Gdańsku oraz Kujawsko-Pomorskim Zarządem Melioracji i Urządzeń Wodnych we Włocławku.

Obszar gminy jest ubogi w zbiorniki stojące, jej jeziorność wynosi zaledwie 0,04%. Występuje tu tylko jedno większe jezioro - Jezioro Fletnowskie, o powierzchni około 8 ha. Położone jest w północnej części gminy, w długiej rynnie subglacialnej, w obszarze zlewni rzeki Raczki będącej dopływem Mąrawy. Ponadto na omawianym obszarze występują 3 zbiorniki retencyjne oraz około 25 stawów.

Na terenie gminy Dragacz dominują wody podziemne czwartorzędowe, które pozbawione naturalnej izolacji jaką stanowią skały słabo przepuszczalne są znacznie bardziej narażone na zanieczyszczenia niż wody trzeciorzędowe. Znaczna część gminy znajduje się obrębie Głównego Zbiornika Wód Podziemnych (GZWP) Nr 129 „Zbiornika rzeki dolnej Osy”, zakwalifikowanego jako Obszar Najwyższej Ochrony (ONO). Zbiornik stanowią twory czwartorzędu w dolinach. Jego otoczenie stanowi Obszar Wysokiej Ochrony (OWO). Średnia głębokość ujęcia tych wód wynosi 50 – 60 m, a szacunkowe zasoby dyspozycyjne 80 tys. m³ /dobę. Zbiornik ten obejmuje osady wypełniające Kotlinę Grudziądzką po obu stronach Wisły, nie posiadające izolacji od powierzchni terenu utworami słabo przepuszczalnymi. Zasilanie odbywa się na drodze infiltracji opadów atmosferycznych i dopływu lateralnego wodami spływającymi z otaczających basen grudziądzki wysoczyzn.

Zgodnie z nowym podziałem gmina Dragacz położona jest w obrębie JCWPd nr 28 i 29, regionu Dolnej Wisły, które są niezagrożone nieosiągnięciem celów środowiskowych. Celem środowiskowym dla wyznaczonych JCWPd jest utrzymanie dobrego stanu chemicznego i ilościowego.

Ujęcia wód podziemnych

W obszarze aglomeracji Dragacz są wyznaczone następujące strefy ochronne ujęć wody:

- gminne ujęcie wody w Górnej Grupie, które posiada strefy ochrony bezpośredniej i pośredniej ustanowione na mocy rozporządzenia Nr 5/2010 Dyrektora Regionalnego Zarządu Gospodarki Wodnej w Gdańsku z dnia 5 października 2010 r. w sprawie ustanowienia strefy ochronnej gminnego ujęcia wód podziemnych na terenie wsi Górna Grupa gm. Dragacz i opublikowanym w Dz. Urz. Województwa Kujawsko Pomorskiego Nr 159, poz. 2009,
- ujęcie na terenie jednostki wojskowej w Grupie. Ujęcie jest własnością Centrum Szkolenia i Logistyki w Grupie. Zaopatruje ono w wodę miejscowość Grupa oraz miejscową jednostkę wojskową. Posiada pozwolenie wodnoprawne ważne do dnia 31 grudnia 2025 roku, wydane pismem znak: WSRiRW-III-DL/6811/6/07 z dnia 21 marca 2007 r.

Teren objęty opracowaniem znajduje się poza zasięgiem stref ochrony pośredniej i bezpośredniej dla ujęć wód.

6.2. JAKOŚĆ ŚRODOWISKA I JEGO ZAGROŻENIA

6.2.1. Powietrze atmosferyczne

Jakość powietrza atmosferycznego uzależniona jest przede wszystkim od: przemysłu dominującego na danym obszarze, odległości od głównych emitorów, poziomu emisji z sektora bytowo – komunalnego (emisja powierzchniowa), natężenia ruchu pojazdów i układu komunikacyjnego (emisja komunikacyjna), a także położenia geograficznego i warunków meteorologicznych.

Analizę dotychczasowych zmian w środowisku przeprowadzono w oparciu o Raport o stanie środowiska województwa kujawsko-pomorskiego w 2016 roku. Zgodnie z podziałem kraju na strefy, określonym w Rozporządzeniu Ministra Środowiska z dnia 2 sierpnia 2012 r. w sprawie stref, w których dokonuje się oceny, jakości powietrza (Dz. U. 2012, poz. 914) teren opracowania znajduje się w strefie kujawsko-pomorskiej. Wynikowe klasy stref dla poszczególnych zanieczyszczeń (dwutlenek siarki, dwutlenek azotu, tlenek węgla, benzen, ozon, pył PM10, ołów w PM10, arsen w PM10, kadm w PM10, nikiel w PM10, benzo(a)piren w pyłe PM10, pył PM2,5), dla każdej strefy, uzyskane w ocenie rocznej za rok 2013 dokonanej z uwzględnieniem kryteriów ustanowionych w celu ochrony zdrowia ludzi wskazały stężenia zanieczyszczeń przekraczające poziomy dopuszczalne (DOP) lub poziomy dopuszczalne (DOC) powiększone o margines tolerancji, gdy taki jest określony

lub też przekraczają poziomy docelowe dla pyłu zawieszono PM10 9 (DOP), benzo(α)pirenu (DOC) oraz ozonu.

Według klasyfikacji dokonanej ze względu na ochronę zdrowia ludzi wszystkie 4 strefy w województwie (aglomeracja bydgoska, miasto Toruń, miasto Włocławek oraz strefa kujawsko – pomorska) znalazły się w klasie C. W województwie kujawsko – pomorskim poziomy celu długoterminowego dla ozonu zostały przekroczone dla wszystkich czterech stref (klasa D2) w przypadku ochrony zdrowia.

Tabela nr 1. Emisja energetyczna zanieczyszczeń z powiatu świeckiego w roku 2016.

Powiat	Emisja z podmiotów, które podały ich wielkość tona/rok					Zużycie paliwa z pozostałych podmiotów, które nie podały wielkości emisji			
	SO ²	NO ²	CO	CO ²	Pyły ze spalania paliw	Pyły pozostałe	Węgiel kamienny [Mg]	Gaz ziemny [tys.m3]	Olej opałowy [Mg]
Świecki	100,5	50,0	115,3	53861,8	40,0	1,1	3155,7	987,0	3770,7

Źródło: Raport o stanie środowiska województwa kujawsko-pomorskiego w 2016 r.

6.2.2. Hałas

Hałas jest jednym z najbardziej uciążliwych czynników determinujących jakość środowiska. Decydujący wpływ na stan klimatu akustycznego ma motoryzacja, ruch kolejowy oraz działalność, hałas bytowy związany z zabudową mieszkaniową i usługową.

Na terenie gminy Dragacz, w tym na terenie mpzp głównym źródłem hałasu jest komunikacja drogowa, który ze względu na powszechność charakteryzuje się dużym zasięgiem oddziaływania. Przez gminę Dragacz przebiegają ważne linie komunikacyjne kraju: fragment autostrady A1, drogi krajowe nr 91 i 16 oraz sieć dróg wojewódzkich: nr 207 Lubień – Dragacz – Michale - Grudziądz, nr 272 Laskowice – Jeżewo – Grupa – Dolna Grupa, nr 402 Fletnowo – Lubień – Grudziądz. Przez teren gminy ma przebiegać również planowana droga ekspresowa S5 łącząca Nowe Marzy z Wrocławiem. Drogi krajowe cechują się bardzo dużym natężeniem ruchu.

Badania monitoringowe hałasu drogowego zrealizowano w 2015 r. na DK nr 16 w Dragaczu, poza obszarem administracyjnym miejscowości. Stanowisko pomiarowe usytuowano na terenach rolniczych, poza terenem podlegającym ochronie akustycznej. Badania zostały wykonane w porze dziennej i nocnej. Wykonane pomiary hałasu na DK 16 wykazały przekroczenia dopuszczalnych wartości. Pozostałe źródła hałasu występujące na terenie mają charakter lokalny.

6.2.3. Wody

Badania obejmujące zakres monitoringu rzeki Wisły diagnostycznego prowadzone były w 2014 r. w jcw w przekroju Przechowo. Na stanowisku w Przechowie potencjał ekologiczny uległ obniżeniu do umiarkowanego, o czym zdecydował wynik badań wskaźnika fitoplanktonowego. W zakresie fizykochemicznym wody Wisły spełniały wymogi II klasy. Rozszerzony o zanieczyszczenia syntetyczne i niesyntetyczne oraz substancje priorytetowe, zakres badań wód w Przechowie, wykazywał brak przekroczenia granic norm dopuszczalnych, decydując o dobrym stanie chemicznym. Porównanie wartości średniorocznych bieżących wyników badań Wisły we Włocławku i w Gąbinku z wynikami z roku 2011 wykazało poprawę stanu czystości wód w zakresie fizykochemicznym. Wzrosła jednak zawartość chlorofilu a, wskazującego na wzrost żyzności wód.

W dolnym biegu rzeki Mątawa, obok zanieczyszczeń pochodzenia rolniczego, na jakość wód wpływają również oczyszczone ścieki z oczyszczalni: w Warlubiu w ilości – 593,5 m³/d, Dragaczu – 304,1 m³/d, Jeżewa 364,4 m³/d i Nowym nad Wisłą – 806,8 m³/d. Rzekę podzielono na 2 jednolite części wód. Badania prowadzono w dwóch profilach w ramach monitoringu diagnostycznego.

Największym zagrożeniem dla jakości jezior są punktowe źródła zanieczyszczeń, głównie z miejscowości o niedostatecznie uporządkowanej gospodarce wodno-ściekowej.

W ubiegłych latach nie prowadzono monitoringu wód podziemnych na terenie gminy Dragacz. W celu ustalenia stanu chemicznego wód oraz występujących zagrożeń zaleca się monitoring wód podziemnych.

6.2.4. Pole elektroenergetyczne

Źródłami emisji pól elektromagnetycznych o szkodliwym dla otoczenia promieniowaniu niejonizującym są głównie linie energetyczne o napięciu znamionowym powyżej 110 kV. Wzdłuż tras przebiegu tych linii niezbędne jest zachowanie stref ochronnych szerokości odpowiadających wielkości napięć znamionowych, gdzie wyklucza się zabudowę, a korzystanie z zasobów środowiska i sposób zagospodarowania jest ograniczony.

Przez teren objęty mpzp (tuż przy zachodniej granicy działki nr 128/8) przebiega linia elektroenergetyczna średniego napięcia o mocy znamionowej 15 kV.

6.3. FLORA I FAUNA

Tereny leśne w gminie Dragacz zarządzane są przez Nadleśnictwo Dąbrowa. Nadleśnictwo wchodzi w skład Regionalnej Dyrekcji Lasów Państwowych w Toruniu. Lasy rozmieszczone są nierównomiernie, zajmują północno-zachodnią część gminy. Obszar lasu stanowi skrajny, wschodni fragment rozległego kompleksu Borów Tucholskich. Przeważają lasy na siedliskach boru mieszanego świeżego i boru świeżego, a miejscami występuje las mieszany świeży. W obniżeniach terenowych występuje wilgotny ols. Przeważają drzewostany sosnowe z domieszką gatunków liściastych, z których największy udział ma dąb, a ponadto brzoza, olch i buk. Z pozostałych drzew iglastych lokalnie występuje znaczny udział modrzewia. Wszystkie lasy zaliczane są do kategorii lasów ochronnych (położonych w sąsiedztwie miast o liczbie ludności powyżej 50 tys. mieszkańców). Szczegółowe zasady gospodarki leśnej, w której obok funkcji gospodarczych lasu uwzględnia się ich znaczenie ekologiczne, określa plan urządzenia lasu Nadleśnictwa Dąbrowa.

Naturalna szata roślinna obszaru objętego projektem mpzp nie jest bogata. Na działce nr 128/8, występują sztuczne nasadzenia krzewów ozdobnych zieleni urządzonej, natomiast za budynkiem mieszkalnym rośnie skupisko sosny pospolitej (*Pinus sylvestris L.*).

Działkę nr 128/9 reprezentuje głównie roślinność krzewów ozdobnych (tuje – *Thuja occidentalis L.*, świerki – *Picea abies L.*) i drzew owocowych, a także skupisko leszczyny pospolitej (*Corylus avellana L.*).

Na terenie mpzp występuje również roślinność ruderalna oraz segetalna: trawy, chwasty, towarzyszący terenom zabudowanym.

Bogactwo świata zwierzęcego to przede wszystkim liczne gatunki ptaków. Dolina Dolnej Wisły jest jedną z ważniejszych ostoi awifauny w kraju i kluczowym korytarzem ekologicznym o randze europejskiej. Na terenie Parku w okresie lęgowym odnotowano 123 gatunki ptaków. Dla 65 gatunków stwierdzono gniazdowanie pewne, 50 prawdopodobne, a dla 8 wskazano gniazdowanie możliwe. Według niektórych źródeł liczba gatunków gniazdujących przekracza 150. Z grupy gatunków zagrożonych wyginięciem w Europie na terenie ZPKChiN występuje 16 gatunków. Biorąc pod uwagę grupy gatunków zagrożonych wyginięciem w Polsce, na terenie tym stwierdzono: 1 gatunek skrajnie zagrożony, 6 silnie zagrożonych i 21 zagrożonych.

Według inwentaryzacji w terenie dnia 20 września 2018 r. nie stwierdzono występowania chronionych gatunków roślin i zwierząt oraz ich siedlisk.

6.4. OBSZARY PRAWNIE CHRONIONE ORAZ FORMY OCHRONY PRZYRODY

Obszar opracowania jest bezpośrednio objęty formą ochrony prawnej w rozumieniu ustawy o ochronie przyrody – teren mpzp znajduje się na obszarze Nadwiślańskiego Parku Krajobrazowego.

Nadwiślański Park Krajobrazowy został utworzony w 1993 roku (w latach 1993-1998 funkcjonował pod nazwą Zespół Nadwiślańskich Parków Krajobrazowych) w celu ochrony wartości krajobrazowych i kulturowych Doliny Dolnej Wisły. We wrześniu 2005 roku został zlikwidowany, a w jego miejsce ponownie utworzono dwa parki: Nadwiślański Park Krajobrazowy i Chełmiński Park Krajobrazowy, którymi zarządza Zespół Parków Krajobrazowych Chełmińskiego i Nadwiślańskiego.

Ochrona walorów przyrodniczych i kulturowych Parku Krajobrazowego jest gwarancją prawidłowego funkcjonowania tego korytarza ekologicznego, o randze europejskiej.

Park chroni naturalny krajobraz doliny Wisły, jednej z niewielu wielkich rzek europejskich, gdzie zostały zachowane naturalne ekosystemy z mozaiką siedlisk: przylegającymi do brzegów

rzeki łąkami, starorzeczami, lasami łągowymi oraz stromymi, aktywnymi geologicznie zboczami, dolinkami erozyjnymi, wąwozami porośniętymi grądami zboczowymi, roślinnością kserotemiczną i zbiorowiskami zaroślowymi. Flora i fauna parku jest bardzo bogata. Stwierdzono tu występowanie 1000 gatunków roślin naczyniowych i ponad 1100 gatunków chrząszczy. Najwartościowsze części parku objęto ochroną w rezerwach przyrody.

Innymi formami przyrody na terenie oddalonymi od terenu mpzp są:

- Natura 2000 PLB040003 Dolina Dolnej Wisły – w odległości około 200m na wschód,
- Natura 2000 PLH040014 Cytadela Grudziądz – w odległości około 3 km na północny wschód,
- OCHK Wschodni Borów Tucholskich – w odległości około 3 km na zachód,
- OCHK Strefy Krawędziowej Doliny Wisły – około 3 km na wschód,
- Zespół Przyrodniczo-Krajobrazowy Park Miejski – w odległości około 2 km na południowy wschód,
- pomnik przyrody znajduje się w odległości około 500 m na południowy wschód i stanowi go jesion wyniosły – (łac. *Fraxinus excelsio*).

6.4.1. Korytarze ekologiczne

Na terenie gminy Dragacz występuje Korytarz Doliny Wisły o znaczeniu ponadregionalnym.

Korytarz obejmuje Dolinę Dolnej Wisły, której główną oś stanowi rzeka Wisła zachowująca naturalny i półnaturalny charakter rzeki nizinnej z licznymi mieliznami, wędrującymi piaszczystymi łąkami, terasami zalewowymi, stanowiącymi siedliska ptactwa wodnego. Korytarz biegnie od południowej granicy województwa (krańce gmin Sadlinki i częściowo Gniew) wzdłuż Wisły do połączenia z korytarzem Nadzalewowym w części północnej (Gdańsk, gmina Stegna). W swoim przebiegu obejmuje dolne (ujściowe) odcinki rzek Nogatu i Liwy.

Działania wskazane w celu ochrony, przywrócenia, wzmocnienia funkcji korytarza:

- zalesienia, zakrzewienia,
- utrzymanie, modernizacja przepustów w ciągach komunikacyjnych, ewentualnie budowa przejść dla zwierząt,
- wykluczanie nowej zabudowy nad rzeką Wisłą, szczególnie na obszarach
- bezpośredniego zagrożenia powodziowego, zagrożenie wodą 10-cio i 100-letnią występuje wzdłuż całego biegu Wisły (obejmuje pas szerokości powyżej 100 metrów od brzegów)
- rekultywacja terenów poeksploatacyjnych w kierunku leśnym dotyczy szczególnie większych złóż zlokalizowanych w lesie jak np. złoża piasków kwarcowych (Sadlinki-Biała i Sadlinki); oraz wodnym dotyczy kompleksów po zakończonej eksploatacji złóż torfów w dolinie rzecznej tj.: Jarosławiec i Jarosławiec I.

W/w korytarz ekologiczny Doliny Wisły znajduje się 1 km na wschód od terenu objętego mpzp.

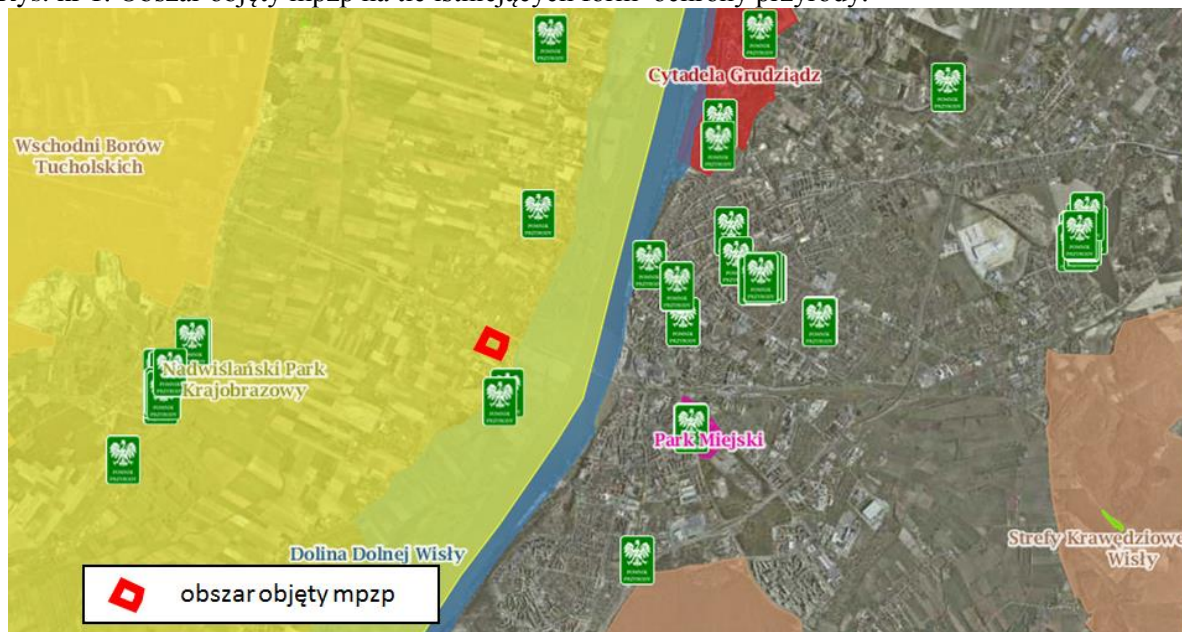
6.4.2. Natura 2000

Obszar PLB040003 Dolina Dolnej Wisły o łącznej powierzchni 33559,04 ha, częściowo położony jest na terenie powiatu świeckiego w granicach gmin: Nowe, Dragacz, Pruszcz, Świecie. Obszar obejmuje prawie naturalną dolinę Dolnej Wisły bez odcinka ujściowego - na odcinku pomiędzy Włocławkiem a Przegaliną. Dolina Wisły na tym odcinku należy do kilku różnych jednostek fizyczno geograficznych - południowa część (aż do Bydgoszczy) to fragment Padoliny Toruńsko-Eberswaldzkiej, kolejny odcinek to właściwa Dolina Dolnej Wisły przecinająca garby Pojezierzy Południowobałtyckich, a ostatni odcinek (poniżej miejscowości Piekło) stanowi część krainy Żuław Wiślanych. Dno doliny leży na wysokość od 1 do 50 m n.p.m.

Obszar jest ostoją ptaków o randze europejskiej. Mimo, że awifauna obszaru nie jest całkowicie poznana wiadomo, że gniazduje tu ok. 180 gatunków ptaków. Teren stanowi bardzo ważną ostoję dla ptaków migrujących i zimujących (m.in. zimowisko bielika). W okresie wędrówek ptaki wodno-błotne występują w obrębie obszaru w bardzo dużych koncentracjach - do 50 000 osobników. Występują tu co najmniej 44 gatunki ptaków wymienione w Załączniku I Dyrektywy Ptasiej. Szczególne znaczenie mają populacje gatunków takich jak: bielik,

gęś, nurogęś, ohar, rybitwa białoczelna, rybitwa rzeczna, zimorodek, ostrygojad, bielaczek. W stosunkowo wysokim zagęszczeniu występuje także derkacz, mewa czarnogłowa, sieweczka rzeczna. Bogata fauna innych zwierząt kręgowych, bogata flora roślin naczyniowych (ok.1350 gatunków) z licznymi gatunkami zagrożonymi i prawnie chronionymi, silnie zróżnicowane zbiorowiska roślinne.

Rys. nr 1. Obszar objęty mpzp na tle istniejących form ochrony przyrody.



Źródło: Opracowanie własne na podstawie danych z www.geoserwis.gdoś.gov.pl

6.4.3. Dobra kultury

Na terenie objętym mpzp nie występują obiekty i obszary objęte ochroną zgodnie z Ustawą z dnia 23 lipca 2003 r. o ochronie zabytków i opiece nad zabytkami.

Najbliższymi obiektami o wartościach kulturowych są 2 budynki mieszkalne (dawniej młyn z lat 30 XX w. oraz dom z początku XX w.), wpisane do gminnej ewidencji zabytków, dla których w obecnie obowiązującym mpzp wyznaczono strefę „B” ochrony konserwatorskiej.

6.5. ZAGOSPODAROWANIE TERENU

6.5.1. Położenie terenu

Obszar objęty mpzp położony w miejscowości Michale, we wschodniej części gminy Dragacz, na południe od droga krajowej nr 16 relacji Dolna Grupa – Grudziądz – Olsztyn – Augustów – Ogrodniki.

Gmina Dragacz jest gminą wiejską o powierzchni 112 km² położoną w północnej części województwie kujawsko-pomorskiego, we wschodniej części powiatu świeckiego. Graniczy z gminami: Chełmno, (powiat chełmiński), Świecie, Jeżewo, Warlubie, Nowe oraz gminą Grudziądz w powiecie grudziądzkim. Pod względem wielkości plasuje się na szóstym miejscu w powiecie świeckim.

Teren charakteryzuje się dużą intensywnością zabudowy w postaci zabudowy mieszkaniowej jednorodzinnej.

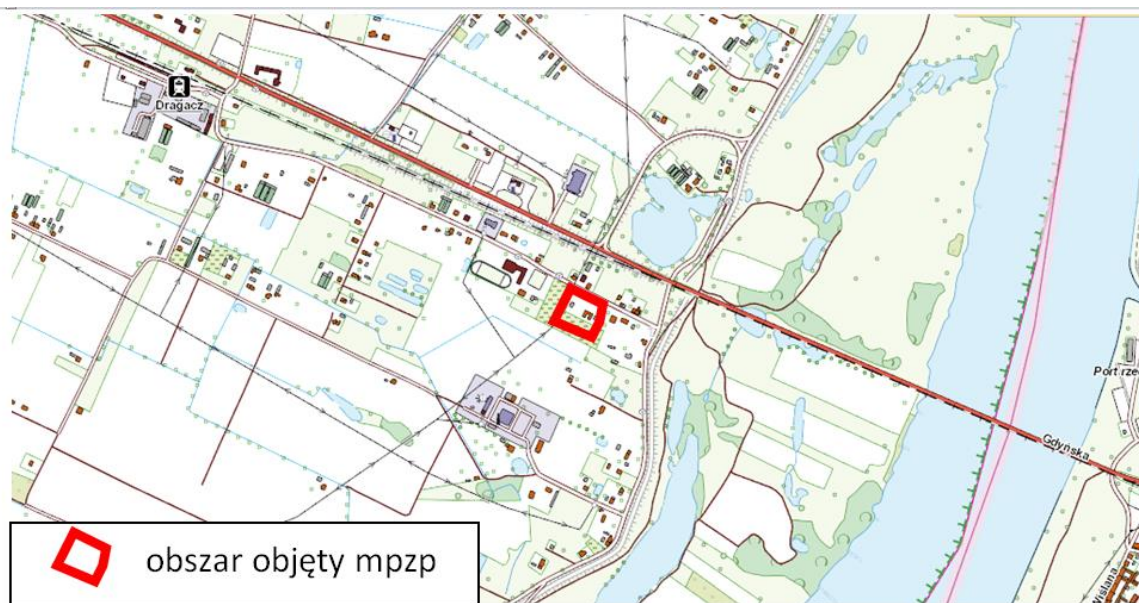
Na obszarze mpzp, znajdują się budynki mieszkalne jednorodzinne w budowie, powierzchnia ziemi jest częściowo utwardzona, występuje roślinność naturalna oraz nasadzenia sztucznej zieleni ozdobnej.

W okolicy obszaru objętego mpzp znajdują się:

- na północ – droga powiatowa nr 1254C, zabudowa mieszkaniowa, linia kolejowa (relacji Działdowo-Chojnice) o znaczeniu państwowym, stanowiąca teren zamknięty, droga krajowa nr 16,

- na zachód – zespół szkół (szkoła podstawowa, gimnazjum), zabudowa mieszkaniowa jednorodzinna,
- na wschód – droga wojewódzka nr 207, wał przeciwpowodziowy, rzeka Wisła,
- na południe – zabudowa mieszkaniowa jednorodzinna, ogródki przydomowe, sady.

Rys. nr 2. Wyrys z mapy topograficznej z zaznaczonym orientacyjnie terenem mpzp, skala 1:10 000



Źródło: Opracowanie własne na podstawie www.geoportal.gov.pl

Teren opracowania stanowi 2 działki ewidencyjne z obrębu Michale, jednostka ewidencyjna Dragacz.

W/w działki stanowią własność prywatną. Obszar opracowania wynosi łącznie około 1 ha.

Tabela nr 2. Struktura użytków na obszarze objętym planem

L. p.	Nr. działki	użytki		Powierzchnia działki [ha]
		klasażytek	powierzchnia	
1.	128/8	RIIIb	0,0054	0,2996
		RIVa	0,0567	
		RV	0,1721	
		Br-RV	0,0654	
2.	128/9	RIVa	0,2792	0,8700
		RV	0,3880	
		Br-RV	0,2028	
RAZEM				1,1696

Źródło: Zasoby bazy danych udostępnione przez Urząd Gminy Dragacz

Obszar planu w większości stanowią użytki rolne RIVa, RV oraz grunty rolne klasy III zabudowane (Br-RV). Niewielki udział gruntów klasy RIIIb, które podlegają ochronie, jednak z uwagi na obszar nie wymagają zgody na zmianę przeznaczenia.

Fot. nr 1. Widok na teren działki nr 128/8



Źródło: Fotografia własna

Fot. nr 2. Widok na teren działki nr 128/9



Źródło: Fotografia własna

Fot. nr 3. Widok na drogę powiatową, z budynkami wpisanymi do gminnej ewidencji zabytków.



Źródło: Fotografia własna

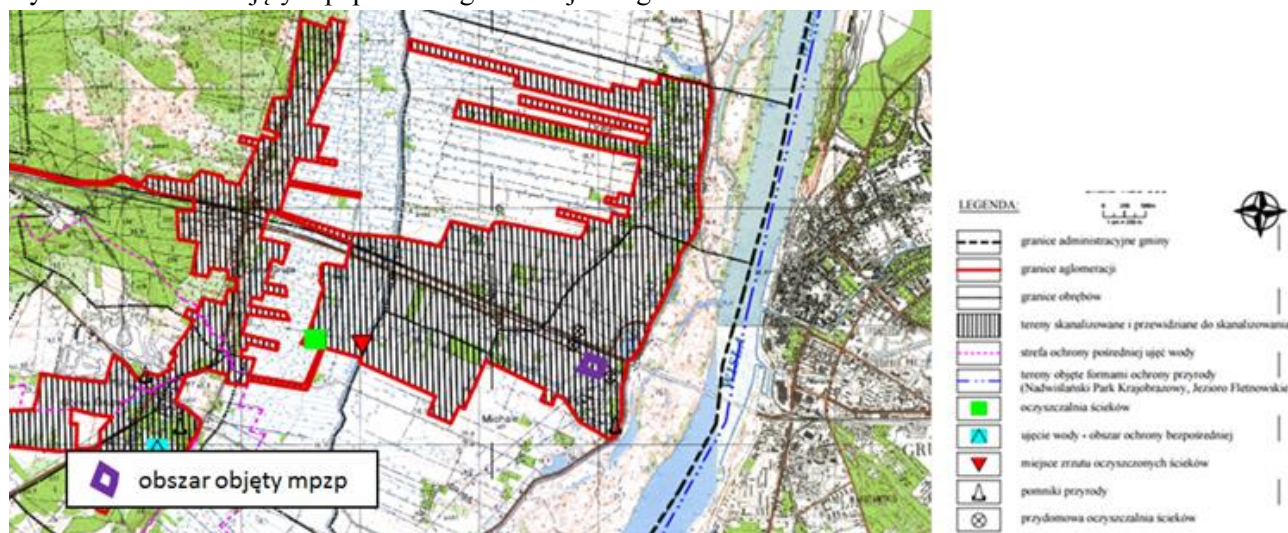
6.5.2. Gospodarka wodno – ściekowa

Zaopatrzenie w wodę na terenie objętym planem odbywa się za pomocą sieci wodociągowej.

Pobierana woda pochodzi z utworów czwartorzędowych. Ponadto na obszarze gminy znajdują się studnie zakładowe i prywatne.

Zgodnie z art. 43 ust. 2a ustawy z dnia 18 lipca 2001 r. – Prawo wodne oraz rozporządzeniem Ministra Środowiska z dnia 22 lipca 2014 r. w sprawie sposobu wyznaczania obszaru i granic aglomeracji (Dz. U. z 2014 r., Poz. 995) Uchwałą nr II/52/14 Sejmiku Województwa Kujawsko-Pomorskiego z dnia 22 grudnia 2014r. w sprawie wyznaczenia aglomeracji Dragacz (Dz. Urz. Woj. Kuj.-Pom. z 2014 r. Poz. 3928) wyznaczono się aglomerację Dragacz o równoważnej liczbie mieszkańców (RLM) 5321 z oczyszczalnią ścieków zlokalizowaną na terenie miejscowości Dolna Grupa, której obszar obejmuje wsie: Grupa, Dolna Grupa, Górna Grupa, Dragacz i część miejscowości: Michale, Stare Marzy z terenu gminy Dragacz.

Rys. nr 3. Obszar objęty mpzp na tle aglomeracji Dragacz.



Źródło: Wycinek z załącznika do Uchwały nr II/52/14 Sejmiku Województwa Kujawsko-Pomorskiego z dnia 22 grudnia 2014r. w sprawie wyznaczenia aglomeracji Dragacz

Teren objęty zmianą mpzp objęty jest w/w aglomeracja.

Na terenie objętym mpzp ścieki wód opadowych i roztopowych odprowadzane są z powierzchni utwardzonych do zbiorczej sieci kanalizacyjnej oraz sieci ogólnospławnej.

6.5.3. Gospodarka cieplna

Na obszarze objętym opracowaniem, brak jest systemów zaopatrzenia gminy w energię cieplną. Budynki wielorodzinne, jednorodzinne oraz zabudowa zagrodowa ogrzewane są głównie z indywidualnych źródeł ciepła, opalanych węglem kamiennym, miałem. Tylko niewielki procent obiektów stosuje jako media paliwa ekologiczne takie jak olej opałowy czy gaz.

Źródłem zasilania gminy w energię elektryczną jest główny punkt zasilania zlokalizowany w Warlubiu oraz punkt zasilania zlokalizowanego we wsi Dragacz (zasilanego linia kablową średniego napięcia z GPZ Grudziądz)

Na terenie gminy Dragacz nie występuje sieciowy gaz ziemny.

6.5.4. Gospodarka odpadami

Gmina Dragacz wraz z pozostałymi gminami z terenu powiatu świeckiego należą do Regionu 1 Tucholsko-Grudziądzkiego. W regionie tym system gospodarki odpadami komunalnymi opiera się na działalności instalacji RIPOK zlokalizowanych Sulnówku. W regionie tym system gospodarki odpadami komunalnymi opiera się na działalności Zakładów Utylizacji Odpadów z siedzibą w Bładowie (gm. Tuchola), Sulnówku (gm. Świecie) i Zakurzewie (gm. Grudziądz). Gmina obsługiwana jest przez Regionalną Instalację Przetwarzania Odpadów Komunalnych (RIPOK) należącą do Przedsiębiorstwa Unieszkodliwiania Odpadów „EKO-Wisła” Sp. z o.o. Sulnówko 74, w Świeciu. Zgodnie z Uchwałą Nr V/110/15 Sejmiku Województwa Kujawsko-Pomorskiego z dnia 30 marca 2015 r. zmieniającą uchwałę w sprawie wykonania „Planu gospodarki odpadami województwa kujawsko – pomorskiego na lata 2012-2017 z perspektywą na lata 2018-2023” RIPOK w Sulnówku jest jedną z trzech Regionalnych Instalacji do Przetwarzania Odpadów Komunalnych (RIPOK) w Regionie 1 Tucholsko-Grudziądzkim

W sąsiedztwie terenu objętego mpzp nie ma zakładów mogących zawsze znacząco oddziaływać negatywnie na środowisko ani zakładów o zwiększonym ryzyku wystąpienia awarii.

6.6. Tendencje zmian w środowisku w przypadku BRAKU mpzp

W przypadku braku zmiany mpzp pozostawienie przedmiotowego obszaru zgodnie z dotychczasowym zagospodarowaniem spowoduje, że nadal będzie możliwe określenie zasad kształtowania polityki przestrzennej i sposobu postępowania w sprawach przeznaczania terenu na określone cele oraz ustalania zasad ich zagospodarowania i zabudowy (zgodnie z art.1 Ustawy o planowaniu i zagospodarowaniu przestrzennym). Brak zmiany ustaleń dla w/w rejonu może doprowadzić do niekontrolowanej sukcesji różnego typu działalności, a także w pełni nie zrealizowane zostanie wykorzystanie terenu w mieście Brodnica.

7. OPIS PROJEKTOWANEGO ZAGOSPODAROWANIA

Projekt miejscowego planu zagospodarowania przestrzennego dla terenu położonego w obrębie Michale, gmina Dragacz, zawiera informacje dotyczące przeznaczenia terenu, zasad ochrony i kształtowania ładu przestrzennego, zasad ochrony środowiska, przyrody i krajobrazu kulturowego. Określa parametry i wskaźniki kształtowania zabudowy oraz zagospodarowania terenu w tym linie zabudowy, gabaryty obiektów i wskaźniki intensywności zabudowy. W projekcie mpzp wyszczególnione zostały również ustalenia odnoszące się do modernizacji, rozbudowy oraz budowy systemów komunikacji i infrastruktury technicznej, a także sposób i termin tymczasowego zagospodarowania, urządzania i użytkowania terenów.

Zatem w zmianie mpzp wyznaczono teren o następującym przeznaczeniu, zgodnie z symbolami na rysunku planu:

- **1MN/U – teren zabudowy mieszkaniowej jednorodzinnej i zabudowy usługowej.**

8. OCENA WARUNKÓW ZAGOSPODAROWANIA TERENU OKREŚLONYCH W PROJEKCIE MPZP WYNIKAJĄCYCH Z POTRZEB OCHRONY ŚRODOWISKA

8.1. TWORZENIE WARUNKÓW OCHRONY ŚRODOWISKA, W TYM OCHRONA WÓD I GLEBY, POWIETRZA, BIORÓŻNORODNOŚCI

Dla terenu objętego uchwałą, zgodnie z ustaleniami ogólnymi projektu mpzp:

- 1) W terenie zakazuje się lokalizacji przedsięwzięć mogących zawsze i potencjalnie znacząco oddziaływać na środowisko zgodnie z przepisami odrębnymi oraz usług związanych z: spopielaniem zwłok, prosektoriami, skupem metali i tworzyw sztucznych, kamieniarstwem, kowalstwem, stolarnią, stacją paliw oraz handlem dotyczącym sprzedaży: materiałów budowlanych oraz surowców energetycznych wykorzystywanych do ogrzewania budynków.
- 2) Obszar objęty opracowaniem położony jest w obszarze Głównego Zbiornika Wód Podziemnych Nr 129 i związku z tym należy przestrzegać zakazów wynikających z przepisów odrębnych w tym zakresie;
- 3) Dla terenu należy przyjąć dopuszczalny poziom hałasu jak dla terenu przeznaczonego pod zabudowę mieszkaniowo-usługową, określony w przepisach o ochronie środowiska;
- 4) Nakaz wyznaczenia miejsc na pojemniki służące do czasowego gromadzenia odpadów stałych oraz prawidłowe zagospodarowanie odpadów zgodnie z przepisami odrębnymi;
- 5) Nakaz gromadzenia i usuwania odpadów komunalnych, na zasadach określonych w przepisach odrębnych oraz gminnych przepisach porządkowych, a odpadów innych niż komunalne, na zasadach określonych w przepisach ustawy o odpadach.
- 6) Odprowadzenie ścieków do sieci kanalizacji sanitarnej przewodami o przekroju nie mniejszym niż $\varnothing 60$ mm, zgodnie z przepisami odrębnymi;
- 7) Odprowadzenie wód opadowych i roztopowych:
 - z dachów - powierzchniowo na teren działki (do gruntu) lub do urządzeń wodnych lub zagospodarować na potrzeby gospodarce, zgodnie z przepisami odrębnymi;
 - z powierzchni parkingów utwardzonych (szczelnych) - zgodnie z obowiązującymi przepisami odrębnymi należy odprowadzić wody do gruntu lub do urządzeń wodnych lub do kanalizacji deszczowej.

8.2. OCHRONA WALORÓW KRAJOBRAZOWYCH I KULTUROWYCH

Obszar opracowania jest bezpośrednio objęty formą ochrony prawnej w rozumieniu ustawy o ochronie przyrody – **teren mpzp znajduje się na obszarze Nadwiślańskiego Parku Krajobrazowego.**

W parku krajobrazowym obowiązują następujące zakazy:

- 1) realizacji przedsięwzięć mogących znacząco oddziaływać na środowisko;
- 2) umyślnego zabijania dziko występujących zwierząt, niszczenia ich nor, legowisk, innych schronień i miejsc rozrodu oraz tarlisk i złożonej ikry, z wyjątkiem amatorskiego połowu ryb oraz wykonywania czynności w ramach racjonalnej gospodarki rolnej, leśnej, rybackiej i łowieckiej;
- 3) likwidowania i niszczenia zadrzewień śródpolnych, przydrożnych i nadwodnych, jeżeli nie wynikają z potrzeby ochrony przeciwpowodziowej lub zapewnienia bezpieczeństwa ruchu drogowego lub wodnego lub budowy, odbudowy, utrzymania, remontów lub naprawy urządzeń wodnych;
- 4) pozyskiwania do celów gospodarczych skał, w tym torfu, oraz skamieniałości, w tym kopalnych szczątków roślin i zwierząt, a także minerałów i bursztynu;
- 5) wykonywania prac ziemnych trwale zniekształcających rzeźbę terenu, z wyjątkiem prac związanych z zabezpieczeniem przeciwsztormowym, przeciwpowodziowym lub przeciwsuwiskowym lub budową, odbudową, utrzymaniem, remontem lub naprawą urządzeń wodnych;
- 6) dokonywania zmian stosunków wodnych, jeżeli zmiany te nie służą ochronie przyrody lub racjonalnej gospodarce rolnej, leśnej, wodnej lub rybackiej;

- 7) budowania nowych obiektów budowlanych w pasie szerokości 100 m od: a) linii brzegów rzek, jezior i innych naturalnych zbiorników wodnych, b) zasięgu lustra wody w sztucznych zbiornikach wodnych usytuowanych na wodach płynących przy normalnym poziomie piętrzenia określonym w pozwoleniu wodnoprawnym, o którym mowa w art. 389 pkt 1 ustawy z dnia 20 lipca 2017 r. – Prawo wodne;
- 8) likwidowania, zasypywania i przekształcania zbiorników wodnych, starorzeczy oraz obszarów wodno-błotnych;
- 9) wylewania gnojowicy, z wyjątkiem nawożenia własnych gruntów rolnych;
- 10) prowadzenia chowu i hodowli zwierząt metodą bezściółkową;
- 11) utrzymywania otwartych rowów ściekowych i zbiorników ściekowych;
- 12) organizowania rajdów motorowych i samochodowych;
- 13) używania łodzi motorowych i innego sprzętu motorowego na otwartych zbiornikach wodnych.

W/w wymienione zakazy nie dotyczą wydobywania piasku i żwiru z udokumentowanych złóż wyznaczonych w miejscowym planie zagospodarowania przestrzennego na obszarze do 2 ha i przy wydobywaniu nie przekraczającym 20 tys m³ rocznie. Eksploatacja ta nie może powodować zmian stosunków wodnych i zagrożeń dla chronionych ekosystemów, a brak negatywnego oddziaływania na środowisko został wykazany w sporządzonym raporcie o oddziaływaniu przedsięwzięcia na środowisko.

Zakazy nie dotyczą również zbiorników antropogenicznych o powierzchni do 1 ha, cieków wodnych stanowiących budowle i urządzenia melioracyjne, terenów przeznaczonych pod zabudowę, dla których szerokość strefy zakazu zabudowy wyznacza się w miejscowym planie zagospodarowania przestrzennego, przypadków budowy obiektów budowlanych, gdy w wyznaczonej strefie znajduje się zespół istniejącej zabudowy, które mają uzupełniać, bądź do których będą przylegać nowo planowane objekty.

Respektowanie ustaleń planu z zakresu zasad ochrony środowiska (wraz z pozostałymi, dotyczącymi zasad zagospodarowania terenu) powinno zabezpieczyć w odpowiednim stopniu ochronę wartości przyrodniczych i krajobrazowych obszaru objętego opracowaniem oraz jego bezpośredniego sąsiedztwa.

W zakresie ochrony dziedzictwa kulturowego i zabytków, w tym krajobrazów kulturowych oraz dóbr kultury współczesnej - w granicach obszaru objętego planem nie odnotowano występowania stanowisk archeologicznych oraz innych obiektów, podlegających ochronie konserwatorskiej.

W zakresie granic i sposobów zagospodarowania terenów lub obiektów podlegających ochronie, na podstawie odrębnych przepisów, terenów górniczych, a także obszarów szczególnego zagrożenia powodzią, obszarów osuwania się mas ziemnych, krajobrazów priorytetowych określonych w audycie krajobrazowym oraz w planach zagospodarowania przestrzennego województwa – nie wystąpiła potrzeba określania.

9. OCENA ROZWIĄZAŃ FUNKCJONALNO – PRZESTRZENNYCH

9.1 ZGODNOŚĆ Z UWARUNKOWANAMI OKREŚLONYMI W OPRACOWANIU EKOFIZJOGRAFICZNYM

Rozpatrywany obszar, pod względem fizjograficznym, charakteryzuje się względnie dobrą przydatnością pod projektowane funkcje.

Na terenie objętym mpzp występują względnie dogodne warunki geologiczno – inżynierskie – grunty są o dobrej nośności, wody gruntowe występują na głębiej niż 2,0 m,

Teren mpzp jest stosunkowo płaski, poza nielicznymi spadkami terenu, które nie przekraczają 5%. Pod względem charakterystyki podłoża gruntowego są to grunty nośne, nadające się do posadowienia wszelkiego rodzaju obiektów budowlanych na fundamentach bezpośrednich.

W chwili obecnej, poszczególne komponenty środowiska naturalnego, z uwzględnieniem istniejącego sposobu zagospodarowania, nie wykazują wyraźnych zanieczyszczeń. Najbardziej narażonymi na zanieczyszczenia są następujące komponenty środowiska przyrodniczego: powietrze atmosferyczne (pyły, gazy z ogrzewania budynków, technologiczne oraz ruchu samochodów), klimat akustyczny (hałas komunikacyjny i komunalno-bytowy) i powierzchnia ziemi.

Zaprojektowane funkcje, przy zachowaniu wszystkich zakazów i nakazów dotyczących ochrony środowiska, nie powinny stwarzać zagrożenia dla środowiska przyrodniczego oraz zdrowia i życia ludzi.

Środowisko omawianego terenu jest zmienione przez człowieka w sposób umiarkowany.

Stan środowiska określa się jako dobry. Najbliższe otoczenie wzdłuż drogi wojewódzkiej odznacza się urbanizacją terenu, związaną z zabudową produkcyjną, składów, magazynów oraz usługową (w tym budynki będące w budowie).

Ocena w stosunku do aktualnego zagospodarowania terenu – obecnie środowisko przyrodnicze wokół analizowanego rejonu jest przekształcone przez człowieka i stopniowo ulega antropogenizacji z uwagi na docelowe przeznaczenie terenu.

Ocenia się, że poszczególne elementy środowiska przyrodniczego funkcjonują prawidłowo i są podatne na regenerację.

9.2. ZGODNOŚCI Z PRZEPISAMI PRAWA DOTYCZĄCYMI OCHRONY ŚRODOWISKA

Ustalenia planu respektują wymogi określone w przepisach ogólnych i szczegółowych z zakresu ochrony środowiska.

10. OCENA WPLYWU PROJEKTOWANEGO ZAGOSPODAROWANIA NA ŚRODOWISKO PRZYRODNICZE I ZDROWIE LUDZI

Realizacja ustaleń planu nie może być przyczyną zupełnej degradacji wartości przyrodniczej obszaru, jednak każda zmiana sposobu zagospodarowania terenu z przeznaczeniem na cele antropogeniczne wiąże się z wpływem na środowisko przyrodnicze. Charakter i rozmiar oddziaływań zależy od przeznaczenia i wielkości elementu tworzącego zmianę.

Prognozuje się, że realizacja ustaleń projektu mpzp nie będzie oddziaływała znacząco na obszary objęte ochroną na podstawie ustawy z dnia 16 kwietnia 2004 r. o ochronie przyrody.

Obszar opracowania jest bezpośrednio objęty formą ochrony prawnej w rozumieniu ustawy o ochronie przyrody – **teren mpzp znajduje się na obszarze Nadwiślańskiego Parku Krajobrazowego.**

Prognozuje się, że realizacja ustaleń projektu mpzp nie będzie oddziaływała znacząco na obszary objęte ochroną na podstawie ustawy z dnia 16 kwietnia 2004 r. o ochronie przyrody, gdyż na terenie objętym mpzp na podstawie dostępnych danych i wizji lokalnych nie stwierdzono potencjalnego występowania gatunków chronionych i ich siedlisk (wymienionych w odpowiednich rozporządzeniach Ministra Środowiska dotyczących ochrony gatunkowej roślin, zwierząt i grzybów) oraz cennych siedlisk przyrodniczych, o których mowa w Rozporządzeniu Ministra Środowiska z dnia 6 listopada zmieniające rozporządzenie w sprawie siedlisk przyrodniczych oraz gatunków będących przedmiotem zainteresowania Wspólnoty, a także kryteriów wyboru obszarów kwalifikujących się do uznania lub wyznaczenia jako obszary Natura 2000 (Dz. U. z 2013r. Poz. 1302).

Realizacja ustaleń planu nie będzie także skutkowała transgranicznym oddziaływaniem na środowisko.

W związku z realizacją projektowanego przeznaczenia zagospodarowania przestrzennego w obrębie Michale, gmina Dragacz, w środowisku przyrodniczym prognozuje się nieznaczne zmiany wywołane przez nowowprowadzane ustalenia terenu zabudowy, związane z:

- powstawania dodatkowych miejsc wytwarzania ścieków i odpadów stałych, w rejonach nowych obiektów przeznaczonych pod zabudowę;
- zasadnicze zwiększenie liczby przebywającej na tym terenie na czasowy pobyt osób (pracownicy, klienci), z czym wiąże się zwiększony pobór wody podziemnej, zwiększenie ilości odpadów i ścieków komunalnych,
- wzrost natężenia ruchu kołowego, co spowoduje zwiększenie natężenia hałasu komunikacyjnego, ilości spalin,
- powstanie hałasu bytowego (sąsiedzkiego),

- zmiana warunków mikroklimatycznych - zmniejszenie przewietrzania terenu przez wprowadzenie dodatkowej zabudowy, zwiększenie emisji ciepła do atmosfery, pochodzącego z ogrzewania budynków.
- zwiększenie wielkości i powiększenie obszarów emisji wprowadzanych do powietrza zanieczyszczeń pochodzących z procesów grzewczych w obiektach produkcyjnych,
- wzrostowa tendencja natężenia ruchu kołowego, związana z nowoprojektowaną drogą, jak i nowej zabudowy przyczyni się do zwiększenia zanieczyszczenia powietrza,
- zmniejszenia powierzchni biologicznie czynnej,

Z kolei do **pozytywnych** aspektów należy:

- udział powierzchni biologicznie czynnej terenu MN/U kształtować się będzie na poziomie minimum – 30%;
- lokalizacja terenów przeznaczonych pod zabudowę mieszkaniową i usługową w rejonie, gdzie nie występują cenne gatunki fauny i flory oraz ich siedliska.

Natomiast liczyć się należy z skutkami negatywnymi, takimi jak:

Poniżej w formie tabelarycznej wskazano potencjalne zgeneralizowane oddziaływanie ustaleń planu na poszczególne komponenty środowiska, w tym na zdrowie ludzi, gdzie:

„ + ” oznacza występowanie oddziaływania,

„ - ” oznacza brak oddziaływania

Tabela nr 3. Oddziaływania na środowisko i zdrowie ludzi **ustaleń projektu zmiany planu**

KOMPONENT ŚRODOWISKA	ODDZIAŁYWANIE										
	rodzaj				czas					przestrzeń	
	bezpośrednie	pośrednie	wtórne	skumulowane	krótkoterminowe	średnioterminowe	długoterminowe	stale	chwilowe	lokalne	ponadlokalne
Ludzie	+	+	+	+	-	-	+	+	-	+	-
Flora i fauna, różnorodność biologiczna	+	-	-	+	-	-	+	+	-	+	-
System przyrodniczy, (Natura 2000, pozostałe formy ochrony przyrody)	-	-	-	-	-	-	-	-	-	-	-
Wody	-	+	+	+	-	+	+	-	+	+	-
Powietrze	+	-	+	-	+	-	-	-	+	+	-
Gleby (powierzchnia ziemi)	+	-	-	+	-	-	+	+	-	+	-
Klimat	+	+	+	+	-	+	-	-	+	+	-

Zabytki i dobra materialne	-	+	+	-	-	+	-	-	+	+	-
Krajobraz	+	-	-	+	-	-	+	+	-	+	-

Analizując zanotowane w tabeli wyniki z przeprowadzonej oceny wpływu realizacji zmiany **mpzp** na poszczególne komponenty środowiska należy stwierdzić, że planowane funkcje będą powodować przekształcenia środowiska będą długoterminowe, skumulowane o znacznym natężeniu.

Analiza ocen poszczególnych elementów środowiska pozwala stwierdzić, że w większości będą to zmiany średnio znaczące.

Podsumowując – w przypadku przestrzegania przepisów planu, nie powinny nastąpić znaczące zmiany w funkcjonowaniu środowiska przyrodniczego obszaru, a występowanie kolizji powinno być minimalizowane. Projekt planu zakłada restrykcyjne ustalenia w sposobie zagospodarowania terenu oraz ograniczenia w ich użytkowaniu, mające na celu kształtowanie zamierzonego zagospodarowania w sposób planowy i racjonalny z punktu widzenia zasad ochrony środowiska, przyrody i krajobrazu kulturowego.

11. ROZWIĄZANIA MAJĄCE NA CELU ZAPOBIEGANIE, OGRANICZANIE LUB KOMPENSACJĘ PRZYRODNICZĄ NEGATYWNYCH ODDZIAŁYWAŃ NA ŚRODOWISKO

Za podstawowe ustalenia projektu dla projektu miejscowego planu zagospodarowania przestrzennego dla terenu położonego w obrębie Michale, gmina Dragacz, przyjęto, że w pełni uwzględni on kierunki i zasady polityki przestrzennej, określone w Studium uwarunkowań i kierunków zagospodarowania przestrzennego gminy Dragacz.

Ustalone warunki zagospodarowania terenu, wynikają z potrzeb ochrony środowiska oraz prawidłowości gospodarowania zasobami przyrody, które zawarte zostały w przepisach ogólnych i szczegółowych tekstu planu.

Zgeneralizowane rozwiązania mające na celu zapobieganie, zmniejszanie lub kompensowanie szkodliwych oddziaływań na środowisko naturalne, w tym zdrowie ludzi w odniesieniu do terenu objętego mpzp zestawiono poniżej:

- kompleksowo chronić środowisko przyrodnicze na całym terenie;
- zakaz realizacji przedsięwzięć mogących potencjalnie i zawsze znacząco oddziaływać na środowisko;
- nie dopuszczać do zanieczyszczenia gruntów i wód gruntowych;
- powierzchnie wolne od zabudowy zagospodarować odpowiednio dobraną zielenią, tworząc lokalne systemy ekologiczne;
- **wszystkie nowe obiekty podłączyć do sieci wodociągowej i kanalizacyjnej;**
- w pasie technicznym o szerokości po 5,0 m od skrajnego przewodu napowietrznej linii elektroenergetycznej średniego napięcia 15 kV (co równe jest odległości 6,5 m od osi słupa) występują ograniczenia w zagospodarowaniu terenu wynikające z przepisów odrębnych;

Na terenie objętym mpzp, jak i w najbliższym położeniu nie przewiduje się w najbliższym czasie sytuowania zakładów o dużym ryzyku wystąpienia poważnej awarii przemysłowej zakwalifikowanych zgodnie z Rozporządzeniem Ministra Rozwoju z dnia 29 stycznia 2016 r. w sprawie rodzajów i ilości znajdujących się w zakładzie substancji niebezpiecznych, decydujących o zaliczeniu zakładu do zakładu o zwiększonym lub dużym ryzyku wystąpienia poważnej awarii przemysłowej (Dz. U. z 2016r., poz. 138).

Również usytuowana na północ od terenu mpzp droga krajowa nr 16 może stanowić potencjalne ryzyko w stosunku do terenu zmiany planu, z uwagi na rangę głównej trasy przewozowej materiałów niebezpiecznych.

Zatem z uwagi na położenie terenu mpzp, należy mieć na uwadze:

- zachowanie odpowiednich odległości od użytków leśnych,
- sytuowanie zabudowy mieszkaniowej i obiektów użyteczności z dala od zakładów.

11.1. Ochrona klimatu i adaptacja do zmian klimatu

Wzrost m. in. niekontrolowanej emisji zanieczyszczeń pochodzących z ogrzewania budynków, głównie przy zastosowaniu konwencjonalnych nośników energii może przyczyniać się do powstawania nadmiernego „efektu cieplarnianego”, a dłuższej perspektywie w skali globalnej może doprowadzić do niebezpiecznych w skutki zmian klimatycznych.

Należy w tym względzie wprowadzać w życie projekty technologiczne, a także ustawy i rozporządzenia, które są w zgodzie z wymaganiami ochrony klimatu i poszanowania zasobów naturalnych.

W związku z nasilającym się efektem cieplarnianym oraz w dalszej perspektywie zmian klimatu należy zastosować działania prewencyjne w mpzp, które będą miały na celu ograniczenie wprowadzenia gazów i pyłów do powietrza (z ogrzewania budynków) – w **planie ustalono:**

1) zaopatrzenie w gaz:

a) z projektowanej sieci, w powiązaniu z siecią zewnętrzną przewodami o przekroju nie mniejszym niż PE Ø 32 mm,

b) dopuszcza się instalacje z indywidualnymi zbiornikami oraz butlami gazowymi;

2) zaopatrzenie w energię ciepłą - ogrzewanie budynków z indywidualnych niskoemisyjnych źródeł ciepła.

Skutki zmieniającego się klimatu, zwłaszcza wzrost temperatury, częstotliwości i nasilenia zjawisk ekstremalnych, występujące w ostatnich kilku dekadach pogłębiają się stanowią zagrożenie dla społecznego i gospodarczego rozwoju wielu krajów na świecie w tym także dla Polski. Konieczne jest zatem podjęcie działań na rzecz dostosowania się do prognozowanych skutków zmian klimatu, które powinny być realizowane jednocześnie z działaniami ograniczającymi emisję gazów cieplarnianych. W odpowiedzi na tę potrzebę w Ministerstwie Środowiska powstał „Strategiczny Plan Adaptacji dla sektorów i obszarów wrażliwych na zmiany klimatu do roku 2020 z perspektywą do roku 2030”.

Rekomendowane kierunki działań adaptacyjnych na obszarze województwa kujawsko – pomorskiego, w tym na terenie mpzp:

- **ochrona przeciwpowodziowa obszarów położonych na terenach zalewowych** – omawiany rejon mpzp nie znajduje się w żadnej wyznaczonej strefie narażonej na niebezpieczeństwo powodzi,
- **ochrona gleb przed suszą i erozją, szczególnie na obszarach użytkowanych rolniczo** – teren mpzp przeznaczony jest pod zabudowę mieszkaniową i usługową, , tereny sąsiednie stanowią podobną funkcję;
- **przygotowanie programów zabezpieczenia w wodę dobrej jakości w warunkach dłuższych okresów suszy i niedoborów wody, zwłaszcza na mniejszych rzekach** – rzeka Wisła (usytuowana około 1 km na wschód od terenu objętego mpzp)
- **kształtowanie sieci osadniczej i eksponowanie roli miast (Bydgoszcz, Toruń, Inowrocław, Włocławek) z uwzględnieniem w ich planach zwiększenia obszarów zieleni i wodnych zapewnienie przewietrzania miast, rozwój systemu odbioru i gromadzenia wód opadowych i roztopowych, poprawę stanu sanitarnego powietrza** – teren objęty mpzp znajduje się w obszarze wiejskim- gmina Dragacz;
- **zabezpieczenie urządzeń energetyki wiatrowej przed oczekiwanym wzrostem zagrożeń wynikających z większej częstotliwości występowania oblodzenia łopat wirnika oraz przedłużających się okresów bezwietrznych** – w terenie mpzp ani w najbliższej okolicy nie jest planowana inwestycja z zakresu energetyki wiatrowej;
- **rozpoznanie możliwości uprawy roślin ciepłolubnych, takich jak kukurydza czy sorgo w celu zwiększenia możliwości przygotowania wysokowydajnych pasz dla zwierząt** – obszar mpzp przeznacza się na cele nierolnicze;

11.2. Realizacja celów środowiskowych dla jednolitych części wód (JCW):

Dyrektywa Komisji 2014/101/UE z dnia 30 października 2014 r. zmieniająca dyrektywę 2000/60/WE Parlamentu Europejskiego i Rady ustanawiającą ramy wspólnotowego działania w dziedzinie polityki wodnej ustanawiająca ramy wspólnotowego działania w dziedzinie polityki wodnej

zmierzających do lepszej ochrony wód poprzez wprowadzenie wspólnej europejskiej polityki wodnej, opartej na przejrzystych, efektywnych i spójnych ramach legislacyjnych. Zobowiązuje do racjonalnego wykorzystywania i ochrony zasobów wodnych w myśl zasady zrównoważonego rozwoju.

Cel RDW wynika z wprowadzenia do polityki zasady zrównoważonego rozwoju i dotyczy:

- zaspokojenia zapotrzebowania na wodę ludności, rolnictwa i przemysłu,
- promowania zrównoważonego korzystania z wód,
- ochrony wód i ekosystemów znajdujących się w dobrym stanie ekologicznym,
- poprawy jakości wód i stanu ekosystemów zdegradowanych działalnością człowieka,
- zmniejszenia zanieczyszczenia wód podziemnych,
- zmniejszenia skutków powodzi i suszy.

Zapisy RDW wprowadzają system planowania gospodarowania wodami w podziale na obszary dorzeczy. Dla potrzeb osiągnięcia dobrego stanu wód opracowywane zostaną plany gospodarowania wodami na obszarach dorzeczy oraz program wodno-środowiskowy kraju.

W Ramowej Dyrektywie Wodnej (RDW) wyznaczono następujące cele środowiskowe dla wód powierzchniowych:

- zapobieganie pogorszeniu się stanu wszystkich części wód powierzchniowych,
- ochrona i poprawa wszystkich sztucznych i silnie zmienionych części wód w celu osiągnięcia dobrego potencjału ekologicznego i dobrego stanu chemicznego wód powierzchniowych najpóźniej w ciągu 15 lat od dnia wejścia w życie niniejszej dyrektywy,
- wdrażanie koniecznych środków w celu stopniowego redukcji zanieczyszczenia substancjami priorytetowymi i zaprzestanie lub stopniowe eliminowanie emisji, zrzutów i strat niebezpiecznych substancji priorytetowych.

Tabela nr 4. Informacja na temat JCWP.

L.p.	Nr JCWP	Nazwa JCWP	Status	Ocena stanu	Ocena ryzyka nieosiągnięcia celów środowiskowych
1.	RW20002129999	Wisła od Wdy do ujścia	Silnie zmieniona część wód	zły	zagrożona
2.	RW200019297299	Mątawa od Sinowej Strugi do ujścia	Silnie zmieniona część wód	zły	zagrożona

Źródło: www.rzgw.gda.pl

Zgodnie z nowym podziałem gmina Dragacz położona jest w obrębie JCWPd nr 28 i 29, regionu Dolnej Wisły, które są niezagrożone nieosiągnięciem celów środowiskowych. Celem środowiskowym dla wyznaczonych JCWPd jest utrzymanie dobrego stanu chemicznego i ilościowego.

12. PRZEWIDYWANE METODY ANALIZY SKUTKÓW REALIZACJI PROJEKTOWANEGO DOKUMENTU – CZĘSTOTLIWOŚCI JEJ PRZEPROWADZANIA ORAZ ROZWIĄZANIA ALTERNATYWNE DO PROJEKTU PLANU

Metoda analizy realizacji projektowanego dokumentu (projektu mpzp) polega na ocenie potencjalnego oddziaływania oraz skuteczności przewidywanych w ustaleniach projektu planu działań zapobiegających, ograniczających, kompensujących ewentualne negatywne oddziaływanie na środowisko przyrodnicze i zdrowie ludzi.

System monitorowania zmian zachodzących w omawianej przestrzeni opierać się powinien na okresowej ocenie przeglądu i rejestracji zmian w zagospodarowaniu przestrzennym tego obszaru. Monitorowaniem stanu środowiska zajmują się powołane do tego instytucje (WIOŚ, WSSE i inne).

W niniejszym opracowaniu stan i funkcjonowanie środowiska analizowanego rejonu gminy Dragacz przedstawia się na podstawie danych zawartych w rocznych „Raportach o stanie środowiska w województwie kujawsko – pomorskim”, opracowanych przez Wojewódzki Inspektorat Ochrony Środowiska w Bydgoszczy.

Za najistotniejsze z punktu widzenia ochrony środowiska, należy uznać monitorowanie w zakresie:

- poziomów hałasu w zasięgu dróg (według przepisów odrębnych);
- stanu powierzchni biologicznie czynnej (wg przepisów odrębnych);
- stanu jakości powietrza i wód podziemnych (zgodnie z przepisami odrębnymi).

Zaproponowane w projekcie mpzp rozwiązania w zakresie przeznaczenia terenu, sposobu jego zagospodarowania, warunków dla projektowanej zabudowy oraz zasad obsługi technicznej i komunikacyjnej, gwarantują prawidłowe funkcjonowanie omawianego obszaru. Nie istnieje potrzeba wskazania alternatywnego w stosunku do przedstawionego w projekcie planu rozwiązania w zakresie zagospodarowania obszaru, przy czym proponuje się wprowadzenie do ustaleń projektu planu propozycji przedstawionych w punkcie 11 prognozy, mających na celu zapobieganie, ograniczanie lub kompensację przyrodniczą negatywnych oddziaływań na środowisko.

13. STRESZCZENIE SPORZĄDZONE W JĘZYKU NIESPECJALISTYCZNYM

Prognoza oddziaływania na środowisko jest sporządzana obowiązkowo dla miejscowych planów zagospodarowania przestrzennego. Przedmiotem oceny zawartej w niniejszej prognozie są ustalenia dla projektu miejscowego planu zagospodarowania przestrzennego *miejscowego planu zagospodarowania przestrzennego dla terenu położonego w obrębie Michale, gmina Dragacz, zgodnie z Uchwałą Nr XXIV/272/18 Rady Gminy Dragacz z dnia 28 czerwca 2018 r.*

Dla w/w terenu w większości obowiązuje Uchwała Rady Gminy Dragacz Nr XXV/221/06w sprawie miejscowego planu zagospodarowania przestrzennego obejmującego działki nr 133/1, 133/2, 128/1, 37/2, 42/2 w obrębie Michale oraz działkę nr 226/5 w obrębie Dragacz w Gminie Dragacz z dnia 26 kwietnia 2006r. (Dz. Urz. Woj. Kuj.–Pom. z 2006 r. poz. 1346).

Opracowanie to poddaje analizie stan środowiska przyrodniczego obszaru, jego zagrożenia i potencjalne zmiany w wyniku realizacji ustaleń planu. Stan środowiska przyrodniczego na omawianym obszarze jest dobry. Stopień zmian w środowisku wywołany przez ingerencję człowieka określa się jako umiarkowany.

Celem planu jest określenie zasad kształtowania polityki przestrzennej i sposobu postępowania w sprawach przeznaczania terenu na określone cele oraz ustalania zasad ich zagospodarowania i zabudowy. Projekt planu wskazuje ponadto zasady ochrony i kształtowania ładu przestrzennego, zasad ochrony środowiska, przyrody i krajobrazu kulturowego.

W przypadku respektowania przepisów planu, nie powinny nastąpić znaczące zmiany w funkcjonowaniu środowiska przyrodniczego obszaru.