

**UCHWAŁA NR VI/40/19  
RADY GMINY DRAGACZ**

z dnia 16 kwietnia 2019 r.

**w sprawie przyjęcia Gminnego Programu Wspierania Rodziny na lata 2019 - 2021**

Na podstawie art. 18 ust. 2 pkt 15 ustawy z dnia 8 marca 1990 r. o samorządzie gminnym (t.j. Dz. U. z 2019, poz. 506) oraz art. 176 pkt 1 i art. 179 ust. 2 ustawy z dnia 9 czerwca 2011 r. o wspieraniu rodziny i systemie pieczy zastępczej (t. j. Dz. U. z 2018, poz. 998 z późn. zm. <sup>1)</sup>), uchwala się co następuje:

§ 1. Przyjmuje się Gminny Program Wspierania Rodziny na lata 2019 - 2021 zgodnie z załącznikiem do niniejszej uchwały.

§ 2. Wykonanie uchwały powierza się Wójtowi Gminy.

§ 3. Uchwałą wchodzi w życie z dniem podjęcia.



Przewodniczący Rady

*L. Borolewski*

**Ludwik Borolewski**

<sup>1)</sup> Zmiany wymienionej ustawy zostały ogłoszone w Dz.U. z 2018 r. poz. 1544 i 2245

Załącznik Nr 1 do uchwały Nr VI/40/19

Rady Gminy Dragacz

z dnia 16 kwietnia 2019 r.

## GMINNY PROGRAM WSPIERANIA RODZINY NA LATA 2019 – 2021

### I. WPROWADZENIE

Rodzina jest pierwotnym, naturalnym środowiskiem człowieka. Podstawowa jej funkcja sprowadza się do działań opiekuńczo-wychowawczych nakierowanych na najmłodszych jej członków. To właśnie ona kształtuje „szkielet moralny” młodego człowieka tj. jego wartości, poglądy, zasady, normy, które będą mu towarzyszyć w przyszłym dorosłym życiu. Stąd też można stwierdzić, że dzieci powielają styl życia swoich rodziców. „Współczesna rodzina przechodzi gwałtowne przeobrażenia, odchodząc od tradycji, trwałych modeli do związków kohabitacyjnych, nieformalnych i tymczasowych. (...) Współczesne rodziny nie wywodzą się już wyłącznie z instytucji małżeństwa, składają z członków różnych płci, nie muszą posiadać dzieci, a nawet wspólnie zamieszkiwać. (...) Rodziny przechodzą ewolucję od wspólnotowego do hybrydowego typu rodzin o charakterze tymczasowym, co dzieje się kosztem trwałości więzi.” Efektem ewolucji rodzin jest destabilizacja, dezinstytucjonalizacja oraz co najważniejsze przejście od rodziny skoncentrowanej na potrzebach dzieci do rodziny skoncentrowanej na rodzicach, czego ofiarami w większości bywają dzieci. Warto zauważyć, że pomimo negatywnych efektów ewolucji współczesnych rodzin, w żadnej innej strukturze społecznej nie ma takiego „ładunku” emocjonalnego. Stąd też rodzina biologiczna była, jest i będzie najbardziej sprzyjać rozwojowi dziecka. Zatem należy zadbać, aby funkcjonowała ona prawidłowo a dziecko pozostało w niej jak najdłużej.

Wspieranie rodzin przeżywających trudności w pełnieniu funkcji opiekuńczo-wychowawczych na szczeblu gminnym realizowane jest we współpracy ze środowiskiem lokalnym: policją, sądami, placówkami opieki zdrowotnej, placówkami oświatowymi, placówkami kulturalnymi. Współpraca niniejszych podmiotów musi mieć charakter interdyscyplinarny, gdyż poszczególne działania nakierowane są na rozwiązanie problemów sprzężonych.

Rodziny w pełnieniu funkcji opiekuńczo-wychowawczej nie jest w stanie zastąpić żadna instytucja społeczna, gdyż w żadnej z nich nie wytworzą się tak silne więzi jak w rodzinie. Stąd też należy kompleksowo wspierać rodziny. Aby pomoc była adekwatna do potrzeb, całościowa, należy dogłębnie poznać problemy i stworzyć gminny program wspierania rodzin, którego realizacja należy do zadań własnych gminy.

Program będzie prowadzony w oparciu o następujące akty prawne:

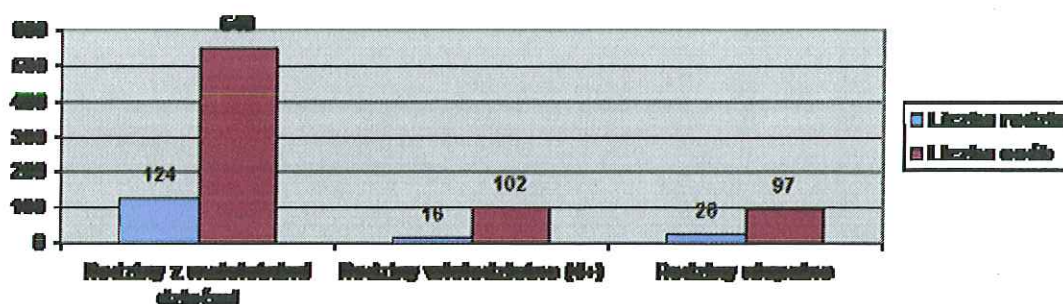
1. Ustawę z dnia 9 czerwca 2011 r. o wspieraniu rodziny i systemie pieczy zastępczej (tj. Dz. U. 2018, poz. 998 z późn. zm.);
2. Ustawę z dnia 12 marca 2004 r. o pomocy społecznej (tj. Dz. U. 2018, poz. 1508 z późn. zm.);
3. Ustawę z dnia 29 lipca 2005 r. o przeciwdziałaniu pomocy w rodzinie (tj. Dz. U. 2015, poz. 1390 z późn. zm.),
4. Ustawę z dnia 26 października 1982 r. o wychowaniu w trzeźwości i przeciwdziałaniu alkoholizmowi (tj. Dz.U. 2018, poz. 2137 z późn. zm.).

Program opracowany został na podstawie wyników ankiet przeprowadzonych wśród pracowników szkół (pedagogów, wychowawców, psychologów) na terenie Gminy Dragacz oraz analizy materiału Gminnego Ośrodka Pomocy Społecznej w Dragaczu.

### II. DIAGNOZA

Gminę Dragacz według danych Urzędu Stanu Cywilnego w Dragaczu na dzień 31 grudnia 2018 r. zamieszkiwało: na pobyt stały 6998 osób, na pobyt czasowy 184 osoby. Ze wsparcia Gminnego Ośrodka Pomocy Społecznej w Dragaczu w 2018 roku skorzystało 248 rodzin, w tym 124 rodziny z małoletnimi dziećmi. W rodzinach tych wychowywało się łącznie 278 dzieci.

Schemat nr 1. Struktura rodzin objętych pomocą GOPS w 2018 roku

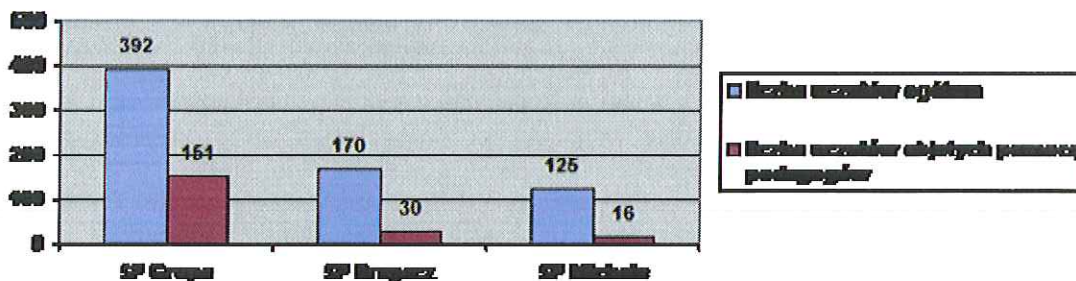


Źródło: Opracowanie własne GOPS w Dragaczu

Wsparcie rodzin przez Gminny Ośrodek Pomocy Społecznej w Dragaczu realizowane było w różnego rodzaju formach finansowych i rzeczowych. W 2018 r. Gminny Ośrodek Pomocy Społecznej udzielił wsparcia w formie asystenta rodziny 15 rodzinom, w których wychowywało się 46 dzieci. W każdym wypadku wsparcie w formie asystenta rodziny prowadzone było za jej zgodą i z jej udziałem. Asystent rodziny wspierał rodziny w wypełnianiu funkcji opiekuńczo-wychowawczej bezpośrednio w ich środowiskach.

Kolejnymi instytucjami wspierającymi rodziny w przełamywaniu i pokonywaniu różnych trudności i dysfunkcji są placówki oświatowe. Do szkół podstawowych na terenie gminy Dragacz uczęszcza 687 dzieci. W pierwszym półroczu roku szkolnego 2018/2019 roku szkoły znajdujące się na terenie Gminy Dragacz udzieliły pomocy łącznie 197 uczniom. Dzieci uzyskiwały pomoc ze strony psychologów, pedagogów jak i samych wychowawców. Jest to ponad 28 % wszystkich uczniów.

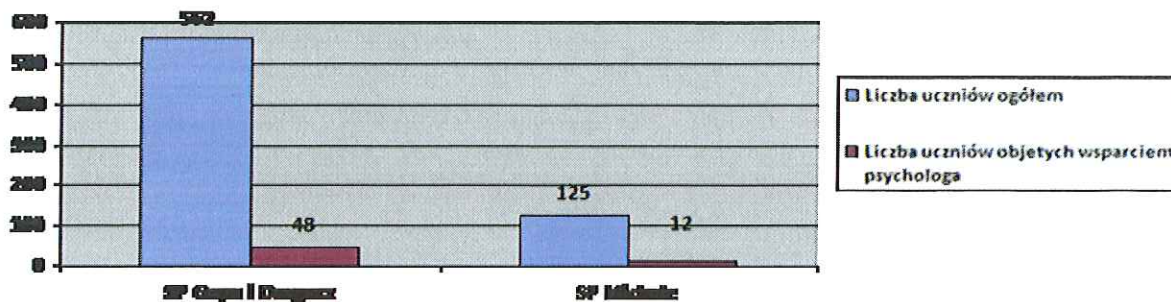
Schemat nr 2. Liczba uczniów objętych pomocą pedagogów w roku 2018/2019 w szkołach na terenie Gminy Dragacz



Źródło: Opracowanie własne na podstawie przeprowadzonych badań.

Z przedstawionego opracowania wynika, iż najwięcej dzieci wymagających wsparcia pedagogów uczęszcza do Szkoły Podstawowej w Grupie. Jest to aż 38,5 % ogółu uczniów.

Schemat nr 3. Struktura uczniów objętych pomocą psychologów w roku 2018/2019 w szkołach na terenie Gminy Dragacz



Źródło: Opracowanie własne na podstawie przeprowadzonych ankiet.

Spośród wszystkich uczniów szkół podstawowych z terenu gminy Dragacz ponad 8% korzysta ze wsparcia psychologa.

Szkoła i przedszkole stanowią jedno z najważniejszych środowisk prawidłowego rozwoju młodego człowieka. Placówki oświatowe nie tylko wspierają ucznia, ale całą jego rodzinę. Poprzez prawidłowe wsparcie sfery opiekuńczo-wychowawczej realizowane przez szkoły, całe rodziny nabywają prawidłowego wzorca funkcjonowania społecznego.

Przekazywanie prawidłowego wzorca funkcjonowania społecznego rodzinom z problemami opiekuńczo-wychowawczymi odbywa się także w sferze szeroko rozumianej kultury i rekreacji. Istotną rolę w systemie wsparcia rodziny odgrywa Gminny Ośrodek Kultury, Sportu i Rekreacji w Górnej Grupie, Stowarzyszenie na Rzecz Rozwoju Gminy Dragacz „Nasza Gmina” oraz świetlice sołeckie. W 2018 roku w Gminnym Ośrodku Kultury, Sportu i Rekreacji w Górnej Grupie prowadzone były zajęcia kompensacyjne dla 6 dzieci z rodzin przeżywających trudności opiekuńczo wychowawcze<sup>#</sup>. Organizowane w świetlicach zajęcia w formie warsztatów, zajęć świetlicowych i wycieczek dla dzieci i dorosłych integrują poszczególne grupy społeczne i uczą właściwych postaw społecznych.

### III. ZASOBY INSTYTUCJONALNE

Na terenie gminy Dragacz funkcjonuje lokalny system wsparcia rodzin dysfunkcyjnych w sferze opiekuńczo-wychowawczej. Tworzą go następujące instytucje:

1. Gminny Ośrodek Pomocy Społecznej w Dragaczu;
2. Urząd Gminy w Dragaczu;
3. Zespół Interdyscyplinarny ds. Przeciwdziałania Przemocy w Rodzinie w Dragaczu;
4. Gminna Komisja Rozwiązywania Problemów Alkoholowych w Dragaczu;
5. Lokalne szkoły podstawowe, przedszkole samorządowe;
6. Policja;
7. Gminna Przychodnia Zdrowia z siedzibą w Dolnej Grupie;
8. Gminny Ośrodek Kultury, Sportu i Rekreacji;
9. Stowarzyszenie na Rzecz Rozwoju Gminy Dragacz „Nasza Gmina”;
10. Powiatowe Centrum Pomocy Rodzinie w Świeciu;
11. Kluby i organizacje sportowe;
12. Kościół katolicki.

### IV. PODMIOT OBJĘTY PROGRAMEM

Podmiotem, który obejmuje opracowany program wsparcia są rodziny niewydolne w zakresie wypełniania funkcji opiekuńczo-wychowawczych. Zatem program skierowany jest zarówno do dorosłych osób w rodzinie jak i małoletnich dzieci.

### V. CEL GŁÓWNY PROGRAMU:

*Wspieranie rodzin dysfunkcyjnych w prawidłowym wypełnianiu funkcji opiekuńczo-wychowawczych w procesie przywracania im zdolności do prawidłowego funkcjonowania.*

Realizację głównego założenia programu umożliwi realizacja celów szczegółowych.

#### **Cele szczegółowe:**

1. Podejmowanie działań profilaktycznych i edukacyjnych na rzecz rodzin;
2. Bezpośrednie wsparcie rodzin dysfunkcyjnych celem przywrócenia prawidłowego funkcjonowania w społeczeństwie.
3. Działania wspierające i zapobiegające odbieraniu dziecka z jego środowiska rodzinnego.
4. Przygotowanie i wspieranie rodziny naturalnej do powrotu dziecka.
5. Koordynowanie współpracy podmiotów zaangażowanych we wsparcie rodzin dysfunkcyjnych.

## V. ZADANIA I DZIAŁANIA W ZAKRESIE WSPARCIA RODZINY

Rodzaje zadań oraz działań zostały opracowane na podstawie informacji pozyskanych z przeprowadzonych w marcu 2019 roku badań w szkołach na terenie Gminy Dragacz.

Lp.	Zadania	Działania
1.	Podjęcie działań profilaktycznych i edukacyjnych na rzecz rodzin	1. Udział w projektach, programach i kampaniach społecznych mających na celu wzmocnienie rodziny; 2. Organizowanie czasu wolnego dzieci i młodzieży, promocja aktywnego spędzania czasu wolnego przez wszystkich członków rodziny; 3. Wskazywanie prawidłowych wzorców opiekuńczo – wychowawczych;
2.	Bezpośrednie wsparcie rodzin dysfunkcyjnych celem przywrócenia prawidłowego funkcjonowania w społeczeństwie;	1. Zapewnienie wsparcia asystenta rodziny; 2. Prowadzenie pracy socjalnej; 3. Wsparcie pedagogów, psychologów, terapeutów; 4. Pomoc rzeczowa, finansowa rodzinom żyjącym w trudnych warunkach; 5. Organizowanie dzieciom zajęć pozalekcyjnych, pozaszkolnych.
3.	Wsparcie biologicznej rodziny w wychowaniu dzieci: (utrzymanie jak i powrót dziecka do naturalnej rodziny)	1. Współpraca asystenta z rodziną; 2. Finansowanie pobytu dziecka w pieczy zastępczej; 3. Przygotowanie rodziców do poprawnego wypełniania funkcji opiekuńczo-wychowawczej; 3. Współpraca kuratora z rodziną; 4. Pomoc prawna i psychologiczna dla poszczególnych członków rodziny; 5. Stałe monitorowanie sytuacji dziecka w rodzinie;
4.	Koordinowanie współpracy podmiotów zaangażowanych we wsparcie rodzin dysfunkcyjnych.	1. Szkolenie osób świadczących pomoc rodzinom realizującym program; 2. Prowadzenie systematycznych konsultacji między poszczególnymi podmiotami na rzecz rodzin dysfunkcyjnych; 3. Wspólne opracowanie i realizacja planu pomocy dziecku i rodzinie przez różne podmioty ze środowiska lokalnego działające na rzecz rodziny;

Wszystkie powyższe działania będą realizowane w sposób ciągły przez okres trwania Gminnego Programu Wspierania Rodzin, czyli w latach 2019-2021.

## VI. FINASOWANIE

Program będzie finansowany ze środków budżetu gminy Dragacz, dotacji, środków pozabudżetowych pozyskanych z innych źródeł.

## VII. PRZEWIDYWANE EFEKTY REALIZACJI PROGRAMU

Spodziewanym efektem realizacji programu ma być polepszenie sytuacji dziecka i rodziny, ograniczenia patologii społecznej oraz stworzenie skutecznego systemu wsparcia dla prawidłowego funkcjonowania rodziny.



## UZASADNIENIE

Zgodnie z treścią art. 176 pkt 1 ustawy z dnia 9 czerwca 2011 r. o wspieraniu rodziny i systemie pieczy zastępczej do zadań własnych gminy należy opracowanie i realizacja trzyletniego gminnego programu wspierania rodziny.

Gminny Program Wspierania Rodziny na lata 2019 - 2021 adresowany jest do rodzin z terenu gminy Dragacz nie radzących sobie w wypełnianiu funkcji opiekuńczo - wychowawczych oraz do rodzin, które wyrażają wolę współpracy na rzecz odzyskania opieki nad dziećmi objętymi instytucjonalną lub rodzinną pieczę zastępczą.

Celem programu jest zapobieganie umieszczaniu dzieci w pieczy zastępczej, aktywizowanie rodzin do podejmowania działań wzmacniających prawidłowe wypełnianie funkcji rodzicielskich, niwelowanie deficytów osłabiających funkcjonowanie rodziny, a także tworzenie warunków pozwalających na powrót dzieci objętych pieczę zastępczą pod opiekę rodziców.

Biorąc pod uwagę powyższe, podjęcie niniejszej uchwały jest uzasadnione.

Przewodniczący Rady



Ludwik Borolewski



**Załącznik 3. Wynik głosowania punktu obrad:**

**15. Podjęcie uchwały w sprawie przyjęcia Gminnego Programu Wspierania Rodziny na lata 2019-2021.**

W głosowaniu brało udział 14 radnych:

Nazwisko	Imię	Odbany głos
Borolewski	Ludwik	Za
Brejna	Jerzy	Za
Chabucki	Marcin	Za
Chojnacka	Danuta	Za
Dembińska	Dorota	Za
Galanty	Mieczysław	Za
Grabowski	Rafał	Za
Kochanowska	Elżbieta	Za
Książka	Krzysztof	Za
Piątkowski	Mirosław	Za
Piłat	Ryszard	Za
Sendyk	Ewa	Za
Słupski	Czesław	Za
Talarowska	Alina	Za

**Głosy za : 14**

**Głosy przeciw : 0**

**Wstrzymało się : 0**

**Wynik głosowania: PRZYJĘTO**