

Zarządzenie nr 75/2020

Wójta Gminy Dragacz

Z dnia 12.10.2020r.

W sprawie zatwierdzenia diagnozy potrzeb edukacyjnych i rozwojowych Szkoły Podstawowej im. 16 Pułku Ułanów Wlkp. w Grupie, Szkoły Podstawowej im. Ziemi Kociewskiej w Dragaczu i Szkoły Podstawowej w Michalu, dla których organem prowadzącym jest Gmina Dragacz.

Na podstawie art. 30 ust 1 ustawy z dnia 8 marca 1990r. o samorządzie gminnym (Dz.U. 2020 poz. 713) w związku z art. 10 ust.1 i art. 29 ust. 1 pkt.2 ustawy z dnia 14 grudnia Prawo oświatowe (Dz.U. 2020 poz.910) , zarządzam co następuje:

§1. Zatwierdza się diagnozy potrzeb edukacyjnych i rozwojowych Szkoły Podstawowej w Michalu, Szkoły Podstawowej im.16. Pułku Ułanów Wlkp. w Grupie, Szkoły Podstawowej im. Ziemi Kociewskiej w Dragaczu opracowane w celu przygotowania wniosku o dofinansowanie projektów w ramach RPO WKP 2014- 2020 stanowiące załącznik Nr 1, nr 2 i nr 3 do niniejszego zarządzenia.

§2. Diagnoza ma na celu ograniczenie i zapobieganie przedwczesnemu kończeniu nauki szkolnej oraz zapewnienie równego dostępu do dobrej jakości wczesnej edukacji elementarnej oraz kształcenia podstawowego.

§3. Wykonanie zarządzenia powierza się Dyrektorom szkół wymienionych w §1., a nadzór nad wykonaniem zarządzenia - Dyrektorowi Samorządowej Administracji Placówek Oświatowych w Dragaczu.

§4. Zarządzenie wchodzi z dniem podjęcia.

WÓJTA GMINY
mgr Dorota Krefymon



Szkoła Podstawowa im. Ziemi Kociewskiej
w Dragaczu

66-134 Dragacz
Pieczęć szkoły

tel./fax 52 33 25 187
Regon 601198850, NIP 559-17-85-000

Dragacz 12.10.2020
Miejscowość, data

DIAGNOZA SZKOŁY LUB PLACÓWKI SYSTEMU OŚWIATY

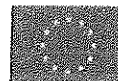
<i>DANE SZKOŁY LUB PLACÓWKI SYDTEMU OŚWIATY</i>			
<i>pełna nazwa szkoły</i>	<i>Szkoła Podstawowa im. Ziemi Kociewskiej w Dragaczu</i>		
<i>miejscowość/gmina/powiat</i>	<i>Dragacz/ Dragacz/ świecki</i>		
<i>ulica/kod pocztowy</i>	<i>Dragacz 60/ 86-134 Dragacz</i>		
<i>numer telefonu</i>	<i>52 33 251 87</i>		
<i>numer telefonu/adres email/adres strony internetowej</i>	<i>drag2066@wp.pl/ szkoladragacz.republika.pl</i>		
<i>data założenia szkoły/organ prowadzący</i>	<i>wrzesień 1968</i>		
<i>imię i nazwisko dyrektora</i>	<i>Mariola Konopińska</i>		
<i>UCZNIOWIE</i>			
<i>liczba uczniów w szkole</i>	<i>164</i>	<i>K:72</i>	<i>M:92</i>
<i>liczba uczniów (tryb indywidualnej pracy z uczniem zdolnym)</i>			
<i>liczba uczniów (tryb indywidualnej pracy z uczniem niepełnosprawnym lub ze specjalnymi potrzebami eduk.)</i>	<i>54 w tym 6 z orzeczeniami</i>		
<i>DIAGNOZA W ZAKRESIE PRACY Z UCZNIEM OSIĄGAJĄCYM SŁABE WYNIKU W NAUCE</i>			
<i>Działania priorytetowe:</i>	<i>Potrzeby/problemy:</i>		



<p><i>-Stworzenie możliwości wyrównywania szans edukacyjnych poprzez organizację zajęć dodatkowych (dydaktyczno – wyrównawczych, korekcyjno – kompensacyjnych, rewalidacyjnych, logopedycznych) indywidualizację procesu nauczania oraz wykorzystanie metod terapeutycznych</i></p> <p><i>-Tworzenie warunków do nauczania i wyrównywania dysproporcji edukacyjnych poprzez stworzenie pracowni terapeutycznej wyposażonej w nowoczesny, innowacyjny sprzęt i pomoce dydaktyczne</i></p> <p><i>-W szkole jest duża grupa dzieci, które zostały zdiagnozowane jako wymagające dodatkowej pomocy w nauce ze względu na różnorodne deficyty rozwojowe.</i></p> <p><i>- Podnoszenie kompetencji matematycznych, j. angielskiego i przedmiotów przyrodniczych, co zwiększy szanse uczniów na stosowanie tej wiedzy w życiu codziennym</i></p> <p><i>- Ukierunkowanie zajęć w celu podniesienia wyniku egzaminu kl.VIII.</i></p> <p><i>Rozwijanie kompetencji matematycznych, informatycznych u dzieci w klasach 0-III.</i></p>	<p><i>-Stworzenie możliwości osiągania sukcesów edukacyjnych przez uczniów słabych, niwelowanie braków edukacyjnych, podnoszenie motywacji do pokonywania trudności szkolnych</i></p> <p><i>-Organizacja dodatkowych zajęć dydaktyczno – wyrównawczych służących wyrównywaniu dysproporcji edukacyjnych w trakcie procesu kształcenia</i></p> <p><i>-Podniesienie kompetencji nauczycieli poprzez organizację szkoleń i warsztatów w zakresie nowoczesnych metod pracy z uczniem osiągającym niskie wyniki w nauce</i></p> <p><i>-Doposażenie pracowni w pomoce dydaktyczne, sprzęt niezbędny do realizacji zajęć umożliwiających zwiększenie efektywności uczenia się uczniów</i></p> <p><i>- Przełamanie niechęci uczniów do nauki przedmiotów ścisłych i języków</i></p> <p><i>- Ułatwienie dostępu do nowoczesnych terapii – uczniowie szkoły wiejskiej mają ograniczone możliwości ze względu na odległość, koszty, czas oczekiwania.</i></p> <p><i>- Wzrastająca liczba uczniów potrzebujących zajęć specjalistycznych wymaga zwiększenia ilości efektywnej pracy pedagoga, psychologa, logopedy.</i></p>
DIAGNOZA W ZAKRESIE PRACY Z UCZNIEM UZDOLNIONYM	
Działania priorytetowe:	Potrzeby/problemy:



<ul style="list-style-type: none"> -Rozwijanie zainteresowań, pasji, umiejętności poprzez prowadzenie różnorodnych zajęć wspierających ucznia -Realizacja różnych form i metod rozwijających uzdolnienie i pasje uczniów -Stworzenie niezbędnej bazy dydaktycznej służącej rozwojowi uzdolnień uczniów -Organizacja kół zainteresowań 	<ul style="list-style-type: none"> -Potrzeba zorganizowania zajęć dodatkowych dla uczniów zdolnych i z potencjałem -Trudna sytuacja ekonomiczna rodzin nie pozwala na udział w zajęciach edukacyjnych poza szkołą -Organizacja zajęć umożliwiająca rozwój kreatywności i pracy zespołowej w ramach kompetencji matematycznych, przyrodniczych, informatycznych i językowych -Doposażenie pracowni matematycznej i przyrodniczej oraz zakup monitorów interaktywnych, które to narzędzia pozwolą na przeprowadzanie doświadczeń, eksperymentów oraz obserwacji, stosowania na zajęciach metod aktywizujących -Podnoszenie kompetencji nauczycieli w zakresie edukacji eksperymentalnej - Podniesienie/ utrzymanie wyniku egzaminu kl. VIII na poziomie wojewódzkim.
OPIEKA PEDAGOGICZNO-PSYCHOLOGICZNA	
<p>Działania priorytetowe:</p> <ul style="list-style-type: none"> -Prowadzenie indywidualnych zajęć rewalidacyjnych, zajęć logopedycznych i terapeutycznych dla uczniów tego potrzebujących (dysleksja, dyskalkulia, dysortografia, dysgrafia, logopedia) -Rozpoznanie potrzeb uczniów z niepełnosprawnością i specjalnymi potrzebami edukacyjnymi i emocjonalnymi -Dostosowanie form i metod pracy do potrzeb uczniów z niepełnosprawnością i specjalnymi potrzebami edukacyjnymi. -Podnoszenie kompetencji kadry pedagogicznej w zakresie metod i form pracy z uczniami ze specjalnymi potrzebami edukacyjnymi, wprowadzania innowacji, eksperymentu... 	<p>Potrzeby/problemy:</p> <ul style="list-style-type: none"> -Zorganizowanie większej ilości zajęć z logopedii, zajęć rewalidacyjnych, zajęć prowadzonych nowoczesnymi metodami terapeutycznymi -Rozbudzanie wiary we własne możliwości, budowanie pewności siebie, pozytywnej samooceny, wdrażanie do pokonywania trudności, kształtowanie właściwej motywacji do nauki, uczenie uczenia się, pokonywania stresu -Kształtowanie umiejętności społecznych, współpracy w zespole, radzenia sobie z emocjami, przewidywania skutków działań, podejmowania wyzwań, wdrażanie do przestrzegania norm i zasad w szkole i poza nią -Podniesienie kompetencji nauczycieli w zakresie metod pracy z uczniem z niepełnosprawnościami i specjalnymi potrzebami edukacyjnymi poprzez warsztaty i szkolenia
DORADZTWO EDUKACYJNO-ZAWODOWE	
<p>Działania priorytetowe:</p>	<p>Potrzeby/problemy:</p>



<p>Wyposażenie dziecka w kompetencje IT</p> <p>Nauczanie dziecka języka obcego</p> <p>Przygotowanie do wyboru szkoły średniej</p> <p>Motywacja dziecka do dalszego kształcenia</p>	<p>Wyposażenie w odpowiedni sprzęt, szkolenie nauczycieli .</p>
--	---

KIERUNKI ROZWOJU SZKOŁY LUB PLACÓWKI SYSTEMU OŚWIATY

Wspomaganie rozwoju ucznia , poszerzenie oferty edukacyjnej szkoły w zakresie zdiagnozowanych potrzeb i zainteresowań uczniów, wprowadzanie go w życie społeczne , rozbudzanie indywidualnych zainteresowań ucznia, zapewnienie systematycznej pomocy uczniom o obniżonych możliwościach intelektualnych poprzez wprowadzenie nowoczesnych metod terapeutycznych, wzbogacanie bazy dydaktycznej, kształtowanie pozytywnego wizerunku szkoły w środowisku, wprowadzenie nauczania metodą eksperymentu, doskonalenie umiejętności i kompetencji nauczycieli w zakresie metod innowacyjnych, stosowania metod eksperymentu i pracy z uczniami o specjalnych potrzebach edukacyjnych

WSPÓŁPRACA Z UCZELNIAMI WYŻSZYMI (SZKOŁAMI) I INNYMI JEDNOSTKAMI (PRACODAWCAMI)

UDZIAŁ W PROJEKTACH EUROPEJSKICH/UNIJNYCH (POLSKICH)

Przez dobrą edukację ku lepszej przyszłości, Indywidualizacja procesu nauczania, My też potrafimy, Kompleksowe wsparcie szkół i przedszkoli w Powiecie Świeckim – szansą na sukces edukacyjny. Edukacja innowacyjna i eksperymentalna.

MATERIAŁY EDUKACYJNE OPRACOWANE NP. PRZEZ INNE JEDNOSTKI ZE ŚRODKÓW UNIJNYCH

brak

OPIS DZIAŁAŃ PROWADZONYCH PRZEZ SZKOŁĘ (np. doposażenie pracowni przedmiotów, zakup nowoczesnych pomocy, praca z uczniami ze specjalnymi potrzebami, zajęcia innowacyjne (w tym z TIK, językowe, interdyscyplinarne), opieka psychologiczna)

Przedsięwzięcia finansowane ze środków EFS będą stanowiły uzupełnienie działań prowadzonych przed rozpoczęciem realizacji projektu przez szkoły lub placówki systemu oświaty. Skala działań prowadzonych przed rozpoczęciem realizacji projektu przez szkoły lub placówki systemu oświaty (nakłady środków na ich realizację) nie ulegnie zmniejszeniu w stosunku do skali działań (nakładów) prowadzonych szkoły lub placówki systemu oświaty w okresie 12 miesięcy poprzedzających rozpoczęcie realizacji projektu (średniomiesięcznie).

Szkoła jest wyposażona w tablice interaktywne, posiada liczne pomoce dydaktyczne i materiały multimedialne, tablice demonstracyjne, elementy wyposażenia pracowni. W ostatnich latach została rozbudowana i unowocześniona. Szkoła nasza organizuje różne zajęcia rozwijające talenty artystyczne, sportowe oraz o charakterze dydaktycznym i wyrównawczym. Wychodzimy naprzeciw oczekiwaniom rodziców i inspirujemy ich do współpracy na rzecz społeczności lokalnej. W ostatnim roku zrealizowaliśmy projekty edukacyjne: „Mój region - moja mała ojczyzna”, „Rozwijanie twórczych zdolności matematycznych uczniów”. Dofinansowanie z projektu „Edukacja innowacyjna i eksperymentalna” umożliwiło zakup pomocy dydaktycznych do pracowni matematycznej, językowej i logopedycznej, drukarki laserowej, także pomocy do programowania i robotyki (ozoboty BIT Białe, Lego Mindstorms zestaw podstawowy, laptopy).

Z przeprowadzonego spisu inventarza oraz oceny stanu technicznego posiadanego wyposażenia wynika, że obecnie szkoła posiada program logopedyczny, wystarczającą ilość laptopów – 21 sztuk , ozoboty – 6 sztuk oraz 4 tablice



interaktywne. W trzech salach nie ma tablic interaktywnych, a dwie z posiadanych ulegają ciągłym awariom i utrudniają pracę z dziećmi. Ilość ozobotów są niewystarczające do przeprowadzania efektywnie zajęć z programowania. Szkoła nie posiada pomocy dydaktycznych do kodowania dla najmłodszych dzieci. Niewystarczająca jest ilość tablic interaktywnych, posiadane są wyeksploatowane, ze wskazaniem na monitory interaktywne, które są połączeniem funkcji zwykłej tablicy i tablicy interaktywnej.

Szkoła posiada 4 zestawy podstawowe klocków LEGO bez ładowarek.

Potrzebne jest uzupełnienie zestawu bazowego Lego Mindstorms Education EV3, które posiada inne elementy niż wersja podstawowa i daje możliwość do tworzenia rozbudowanych konstrukcji oraz zamontowania czujników koloru i dotyku.

Brakuje pomocy dydaktycznych do rozwijania kompetencji matematyczno przyrodniczych.

Szkoła nie posiada nowoczesnego sprzętu do prowadzenia terapii z uczniami mającymi specyficzne trudności w nauce.

W szkole nie ma pomocy dydaktycznych do uatrakcyjnienia zajęć z języka angielskiego, które ułatwią praktyczne wykorzystanie zwrotów i teorii gramatycznej oraz pomogłyby uczniom przelamać lęk przed mówieniem i łatwiejsze wchodzenie w interakcje w języku obcym.

LOSY ABSOLWENTÓW – opis efektów pracy wychowawczo-dydaktycznej szkoły/placówki oświatowej i sposobu funkcjonowania absolwentów na kolejnych etapach edukacji

Uczniowie naszej szkoły kontynuują naukę w szkołach różnego typu w Grudziądzu. Losy absolwentów szkoły są nam znane dzięki rozmowom z rodzeństwem, rodzicami czy informacjami zamieszczanymi przez nich samych na portalach społecznościowych. Absolwenci odwiedzają naszą szkołę, spotykają się z wychowawcami, a nawet czasami korzystają z pomocy nauczycieli przy wykonywaniu zadań dydaktycznych. Byłych uczniów spotykamy na organizowanych imprezach w środowisku szkolnym czy środowiskowym.

Zatwierdzenie diagnozy:

12.10.2020r. **WÓJTA GMINY**
Data i podpis przedstawiciela
organu prowadzącego
mgr Barbara Kozymon

DYREKTOR SZKOŁY
12.10.2020
Data i podpis dyrektora szkoły



SZKOŁA PODSTAWOWA W MICHAŁU
Michała 101A, 86-134 DRAGACZ
woj. kujawsko-pomorskie
tel/fax 52 33 251 79
NIP 5515010010, KRS 0000368052368

Michała, 12.10.2020r.

Miejscowość, data

DIAGNOZA SZKOŁY LUB PLACÓWKI SYSTEMU OŚWIATY

<i>DANE SZKOŁY LUB PLACÓWKI SYDTEMU OŚWIATY</i>			
<i>pełna nazwa szkoły</i>	<i>Szkoła Podstawowa w Michału</i>		
<i>miejscowość/gmina/powiat</i>	<i>Grupa/Gmina Dragacz/powiat świecki</i>		
<i>ulica/kod pocztowy</i>	<i>Michała 101a 86-134 Dragacz</i>		
<i>numer telefonu</i>	<i>52 3325179</i>		
<i>numer telefonu/adres email/adres strony internetowej</i>	<i>52 3325179 /szkola@szkolamichala.pl</i>		
<i>data założenia szkoły/organ prowadzący</i>	<i>01.09 2017 / Gmina Dragacz</i>		
<i>imię i nazwisko dyrektora</i>	<i>Aleksandra Życzyńska</i>		
<i>UCZNIOWIE</i>			
<i>liczba uczniów w szkole</i>	100	K: 55	M:45
<i>liczba uczniów (tryb indywidualnej pracy z uczniem zdolnym)</i>	-		
<i>liczba uczniów (tryb indywidualnej pracy z uczniem niepełnosprawnym lub ze specjalnymi potrzebami eduk.)</i>	16		
<i>DIAGNOZA W ZAKRESIE PRACY Z UCZNIEM OSIĄGAJĄCYM SŁABE WYNIKU W NAUCE</i>			
Działania priorytetowe:	Potrzeby/problemy:		
<p>Szkoła dąży do przygotowania oferty wspomagającej rozwój intelektualny i emocjonalny ucznia, w celu łatwiejszego przygotowania go do wymogów dalszej edukacji oraz funkcjonowania w społeczeństwie</p> <p>Pomoc uczniom niezdiagnozowanym a mających problemy emocjonalne i poznawcze utrudniające im osiągnięcie dobrych wyników w nauce i funkcjonowanie w grupie rówieśniczej</p> <p>Pomoc rodzinom wiejskim w dostępie do specjalistycznej pomocy</p> <p>Dążenie do osiągnięcia wyników egzaminu ósmoklasisty z poziomu średniej powiatu</p>	<p>Organizacja zajęć wyrównawczych i kompensacyjnych pomoże w niwelowaniu deficytów, umożliwi osiągnięcie lepszych wyników.</p> <p>Zdiagnozowanie potrzeb i pomoc psychologiczna uczniom mających problemy emocjonalne utrudniające im naukę i kontakty rówieśnikami</p> <p>Kontakt i praca ze specjalistami by pomóc rodzinom realizować zadanie pomocy dziecku</p> <p>Dodatkowe zajęcia z j.angielskiego, przedmiotów przyrodniczych, matematyki, pomogą uczniom o specjalnych potrzebach edukacyjnych, i emocjonalnych osiągnąć wyższe wyniki w nauczaniu by ostatecznie na egzaminie ósmoklasisty zmniejszyć dysproporcje między nimi a uczniami z miasta</p>		

DIAGNOZA W ZAKRESIE PRACY Z UCZNIEM UZDOLNIONYM

Działania priorytetowe:	Potrzeby/problemy:
<p>Oferta zajęć pogłębiających wiedzę i umiejętności z j. angielskiego i przedmiotów przyrodniczych ułatwi uczniom zdolnym rozwinąć zainteresowania i konkurować w konkursach z uczniami szkół miejskich</p> <p>Oferta zajęć pogłębiających umiejętności i rozwój kompetencji IT niezbędnych w dalszej edukacji i na rynku pracy</p>	<p>Organizacja zajęć kreatywnych, rozwijających wiedzę i umiejętności wymaga dodatkowych pomocy dydaktycznych w tym wyposażenia pracowni chemicznej</p> <p>W celu pogłębienia wiedzy z zakresu kodowania jest potrzeba zakupu nowych robotów, by nauczyć programowania w języku scratch</p> <p>Organizacja zajęć kreatywnych, rozwijających wiedzę i umiejętności wymaga dodatkowych pomocy dydaktycznych a także podnoszenia kwalifikacji nauczycieli</p> <p>Zajęcia z wykorzystaniem nowoczesnych technologii wymaga ciągłego podnoszenia kwalifikacji i dokształcania się nauczycieli.</p>

OPIEKA PEDAGOGICZNO-PSYCHOLOGICZNA

Działania priorytetowe:	Potrzeby/problemy:
<p>Diagnoza, rozpoznanie potrzeb uczniów z deficytami emocjonalnymi i trudnościami w nauce – dysleksja, dysgrafia, de lateralizacja, wady wymowy</p> <p>Wprowadzenie nowoczesnych, atrakcyjnych dla ucznia i skutecznych metod pracy</p> <p>Udzielanie pomocy i wsparcia uczniom ich rodzicom w dostępie do specjalistów /logopeda, psycholog, pedagog/</p> <p>Podnoszenie kompetencji nauczycieli w zakresie diagnozy i reagowania na potrzeby uczniów z deficytami</p> <p>Wyposażenie pedagoga i psychologa w nowoczesny sprzęt do diagnozy i terapii.</p>	<p>Problemem jest wzrastająca ilość różnego rodzaju deficytów min. dysleksja, dysortografia, de lateralizacja, wada wymowy, szeroko pojęte problemy emocjonalne a także coraz częstsze spektrum autyzmu. Niewielka część uczniów ma opinie lub orzeczenia a jest im potrzebna pomoc w tym zakresie. Priorytetem w niwelowaniu tych deficytów jest systematyczna terapia. Niestety problemem dla rodziców z obszaru wiejskiego jest dostęp do specjalistów. Dojazd do PPP w Świeciu jest utrudniony. Wiele rodzin nie stać na prywatne terapie. Niestety wielu rodziców także nie rozumie znaczenia zaleceń PPP dla rozwoju ich dziecka. Często ta pomoc ogranicza się do pracy szkolnego pedagoga i psychologa. Dlatego ci nauczyciele potrzebują wsparcia w formie szkolenia i zakupu nowoczesnego, atrakcyjnego dla ucznia sprzętu terapeutycznego</p>

DORADZTWO EDUKACYJNO-ZAWODOWE

Działania priorytetowe:	Potrzeby/problemy:



Oferta zajęć pogłębiających wiedzę i umiejętności z j. angielskiego, matematyki i przedmiotów przyrodniczych ułatwi uczniom osiągnięcie wyższych wyników na egzaminie ósmoklasisty i zmniejszy dysproporcje między nimi a uczniami z miasta

Wyposażenie ucznia w wiedzę, kompetencję IT w celu przygotowania go do wymogów dalszej edukacji i rynku pracy

Stwarzanie możliwości dokonania jak najlepszego wyboru dalszej edukacji i zawodu

Istnieje duża potrzeba wsparcia dodatkowymi zajęciami z przedmiotów przyrodniczych uczniów z obszarów wiejskich. Nasi uczniowie mają dużo mniejsze, niż dzieci z miasta możliwości korzystania z korepetycji, dodatkowych warsztatów. Ilość godzin jest niewystarczająca by osiągnąć dobre wyniki na egzaminie ósmoklasisty. Jest też potrzeba zakupu nowych odczytników chemicznych, by odtworzyć i odpowiednio wyposażyc pracownię chemiczną. Środki finansowe na zakup robotów do programowania w języku scratch aby w ten sposób wyposażyc uczniów w kompetencje IT i zainteresować ich zawodami technicznymi.

KIERUNKI ROZWOJU SZKOŁY LUB PLACÓWKI SYSTEMU OŚWIATY

Szkoła Podstawowa w Michalu jest placówką na terenie gminy Dragacz. Część naszego obwodu to dawny teren pegeeru. Rodzice zajmują się głównie rolnictwem. Wiele rodzin otrzymuje wsparcie socjalne z gminy. Są rodzice, którzy nie podejmują żadnych działań w celu zdiagnozowania dziecka lub systematycznej pracy ze specjalistą. Nie rozumieją jak ważne to jest dla rozwoju i przyszłości ich dziecka. W tej sytuacji uczeń może liczyć tylko na pomoc szkolnych specjalistów. Powyższe czynniki wpływają się na kierunki rozwoju i cele szkoły:

- Poszerzenie oferty edukacyjnej w kierunku pomocy uczniom zdiagnozowanym i niezdiagnozowanym w obszarze deficytów intelektualnych, emocjonalnych i społecznych / logopedia, dysleksja, dysortografia, delateralizacja, spectrum autyzmu, zaburzenia emocjonalne, bariery i konflikty społeczne, depresja/
- Pomoc uczniom i rodzicom w dostępie do systematycznej terapii i realizowanie jej nowoczesną, atrakcyjną terapią
- Oferta edukacyjna pomagająca w utrwaleniu wiedzy i umiejętności, by podnieść wyniki egzaminu ósmoklasisty z poziomu średniej powiatu i stworzyć możliwości najlepszego wyboru dalszej edukacji, zawodu
- Oferta zajęć pogłębiających umiejętności i rozwój kompetencji IT niezbędnych w dalszej edukacji i na rynku pracy
- Doksztalcenie nauczycieli do stosowania nowoczesnych terapii
- Zakup sprzętu do treningu terapeutycznego

WSPÓLPRACA Z UCZELNIAMI WYŻSZYMI (SZKOŁAMI) I INNYMI JEDNOSTKAMI

Studenci szkół wyższych realizują swoje praktyki w naszej placówce m. in. z Uniwersytetu Gdańskiego, Uniwersytetu Mikołaja Kopernika w Toruniu, Uniwersytetu Kazimierza Wielkiego w Bydgoszczy, Wyższa Szkoła Bankowa w Gdańsku

UDZIAŁ W PROJEKTACH EUROPEJSKICH/UNIJNYCH (POLSKICH)

Ćwiczę, uczę się wygrywam, Edukacja innowacyjna i eksperymentalna

MATERIAŁY EDUKACYJNE OPRACOWANE NP. PRZEZ INNE JEDNOSTKI ZE ŚRODKÓW UNIJNYCH

Nie korzystano z takich materiałów.



OPIS DZIAŁAŃ PROWADZONYCH PRZEZ SZKOŁĘ (np. doposażenie pracowni przedmiotów, zakup nowoczesnych

pomocy, praca z uczniami ze specjalnymi potrzebami, zajęcia innowacyjne (w tym z TIK, językowe, interdyscyplinarne), opieka psychologiczna)

Przedsięwzięcia finansowane ze środków EFS będą stanowiły uzupełnienie działań prowadzonych przed rozpoczęciem realizacji projektu przez szkoły lub placówki systemu oświaty. Skala działań prowadzonych przed rozpoczęciem realizacji projektu przez szkoły lub placówki systemu oświaty (nakłady środków na ich realizację) nie ulegnie zmniejszeniu w stosunku do skali działań (nakładów) prowadzonych szkoły lub placówki systemu oświaty w okresie 12 miesięcy poprzedzających rozpoczęcie realizacji projektu (średniomiesięcznie).

W roku szkolnym 2019/2020 szkoła realizowała program unijny „Edukacja innowacyjna i eksperymentalna”. W ramach tego programu zakupiliśmy laptopy, przyrządy do pomiaru na lekcje matematyki, tablicę dwustronną ruchomą, tablice ułamków, szkolne tablice matematyczne, zestaw magnetycznych tablic. Z własnych środków kupiliśmy ozoboty, edumatę, kubeczki do kodowania, karty pracy do kodowania. Wdrożyliśmy innowację pedagogiczną pt. „Kodowanie na dywanie”. Realizowaliśmy zadania międzynarodowego projektu CODE WEEK, CODE HOUER. W etapie polskim projektu zdobyliśmy 2 miejsce i otrzymaliśmy nowoczesnego ozobota - EVO. Autorskie scenariusze zajęć udostępniiliśmy na stronie www.spwmichalu.com i na szkolnym FB. Odbyły się także zajęcia popularyzujące kodowanie dla rodziców i przyjaciół szkoły. Dwoje nauczycieli ukończyło kurs Uzyskało międzynarodowy certyfikat. ‘Certificate of Completion The Hour of Code’ oraz Nowoczesne nauczanie kodowania w klasach 0-3”, „Nowoczesne nauczanie programowania dla klas 4-6”. Metodę kodowania stosowano także na zajęciach rewalidacyjnych. Z przeprowadzonego spisu inwentarza oraz oceny stanu technicznego wyposażenia wynika potrzeba zakupu nowoczesnego sprzętu – genibotów do nauki programowania w języku scratch. Szkoła posiada wystarczającą ilość komputerów -16 sztuk, tablice multimedialne 6 sztuk ozoboty- w ilości 12 z czego 4 zostały wycofane z powodu zużycia. Dlatego aby kontynuować naukę kodowania w edukacji przedszkolnej i wczesnoszkolnej jest potrzeba zakupu 12 sztuk ozobotów. W roku szkolnym 2019/2020 zgodnie z zaleceniami PPP prowadzono zajęcia korekcyjno-kompensacyjne, terapeutyczne, rewalidacyjne. Także w czasie zdalnego nauczania pedagog i psycholog wspierali uczniów ze specjalnymi potrzebami. Udzielali pomocy i rad ich rodzicom. Niestety szkoła nie posiada specjalistycznego sprzętu do rozpoznawania potrzeb rozwojowych i edukacyjnych uczniów. Spis inwentarza wykazał także konieczność wymiany uszkodzonych lub zużytych pomocy dydaktycznych logopedy. SP w Michalu jest nowo powstałą placówką. Nie posiada pracowni chemicznej. Dlatego jest potrzeba zakupu wyposażenia pracowni w niezbędny sprzęt do prowadzenia zajęć chemicznych.

LOS Y ABSOLWENTÓW – opis efektów pracy wychowawczo-dydaktycznej szkoły/placówki oświatowej i sposobu funkcjonowania absolwentów na kolejnych etapach edukacji

Ten punkt nie dotyczy Szkoły Podstawowej w Michalu, w której w II etapie edukacyjnym są tylko klasy 4 i 6

Zatwierdzenie diagnozy:

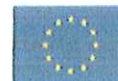
WÓJT GMINY

12.10.2020 mgr Dorota Kiezymon

Data i podpis przedstawiciela
organu prowadzącego

DYREKTOR SZKOŁY

Aleksandra Zygajko
Data i podpis
dyrektora szkoły



SZKOŁA PODSTAWOWA
im. 16. Pułku Ułanów Wielkopolskich
w Grupie

ul. Szkolna 2, 86-134 Dragacz
tel. 052 33 255 28, tel./fax 052 33 259 28
NIP 5591785017, Regon 000266471

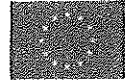
Grupa, 12 października 2020 r.

Pieczątka szkoły

Miejscowość, data

DIAGNOZA SZKOŁY LUB PLACÓWKI SYSTEMU OŚWIATY

DANE SZKOŁY LUB PLACÓWKI SYDTEMU OŚWIATY			
pełna nazwa szkoły	Szkoła Podstawowa im. 16. Pułku Ułanów Wielkopolskich w Grupie		
miejscowość/gmina/powiat	Grupa/Gmina Dragacz/powiat świecki		
ulica/kod pocztowy	ul. Szkolna 2 / 86-134 Dragacz		
numer telefonu	52 3325528		
numer telefonu/adres email/adres strony internetowej	52 3325928 /dyrektor.spgrupa@gmail.com /www.szkolagrupa.pl		
data założenia szkoły/organ prowadzący	01.09.1954 r. / Gmina Dragacz		
imię i nazwisko dyrektora	Piotr Kowalski		
UCZNIOWIE			
liczba uczniów w szkole	357	K: 169	M: 188
liczba uczniów (tryb indywidualnej pracy z uczniem zdolnym)	-		
liczba uczniów (tryb indywidualnej pracy z uczniem niepełnosprawnym lub ze specjalnymi potrzebami eduk.)	88, w tym 11 z orzeczeniami o potrzebie kształcenia specjalnego		
DIAGNOZA W ZAKRESIE PRACY Z UCZNIEM OSIĄGAJĄCYM SŁABE WYNIKI W NAUCE			
Działania priorytetowe:	Potrzeby/problemy:		



1. Stworzenie możliwości wyrównywania szans edukacyjnych poprzez organizację zajęć dodatkowych (dydaktyczno-wyrównawczych, korekcyjno-kompensacyjnych, rewalidacyjnych, logopedycznych) indywidualizację procesu nauczania oraz wykorzystanie metod terapeutycznych
2. Tworzenie warunków do nauczania i wyrównywania dysproporcji edukacyjnych poprzez wyposażenie pracowni w niezbędny nowoczesny, innowacyjny sprzęt i pomoce dydaktyczne
3. W szkole jest duża grupa dzieci, które zostały zdiagnozowane jako wymagające dodatkowej pomocy w nauce ze względu na różnorodne deficyty rozwojowe.
4. Podnoszenie kompetencji matematycznych, j. angielskiego i przedmiotów przyrodniczych, co zwiększy szanse uczniów na stosowanie tej wiedzy w życiu codziennym
5. Ukierunkowanie zajęć w celu podniesienia wyniku egzaminu ósmoklasisty, w szczególności z przedmiotów przyrodniczych, z których egzamin odbędzie się po raz pierwszy
6. Praca z uczniami cudzoziemskimi przebywającym w ośrodku dla uchodźców znajdującym się w obwodzie szkoły. Praca nad motywacją do zdobywania wykształcenia, zwłaszcza wśród dziewczyn, których edukacja w kulturze islamskiej jest w środowisku rodzinnym pomijana.
7. Rozwijanie w klasach młodszych kompetencji matematycznych.

1. Stworzenie możliwości osiągnięcia sukcesów edukacyjnych przez uczniów słabych, niwelowanie braków edukacyjnych, podnoszenie motywacji do pokonywania trudności szkolnych
2. Organizacja dodatkowych zajęć dydaktyczno-wyrównawczych w formie zabawy służących wyrównywaniu dysproporcji edukacyjnych w trakcie procesu kształcenia.
3. Podniesienie kompetencji nauczycieli poprzez organizację szkoleń i warsztatów w zakresie nowoczesnych, innowacyjnych metod pracy z uczniem osiągającym niskie wyniki w nauce.
4. Doposażenie szkoły w nowoczesny sprzęt niezbędny do realizacji zajęć umożliwiających zwiększenie efektywności uczenia się uczniów
5. Przelamanie niechęci uczniów do nauki przedmiotu matematyka i język angielski, które wydają im się trudne i nudne.
6. Ułatwienie dostępu do nowoczesnych metod terapii, nauki. Uczniowie szkoły wiejskiej mają ograniczone możliwości ze względu na odległość, koszty, czas oczekiwania.
7. Wzrastająca liczba uczniów potrzebujących zajęć specjalistycznych z pedagogiem, psychologiem, logopedą.
8. Wsparcie dla uczniów cudzoziemskich w opanowaniu materiału z matematyki oraz przedmiotów przyrodniczych.



DIAGNOZA W ZAKRESIE PRACY Z UCZNIEM UZDOLNIONYM

Działania priorytetowe:

1. Rozwijanie zainteresowań, pasji, umiejętności poprzez prowadzenie różnorodnych zajęć wspierających ucznia.
2. Realizacja różnych form i metod rozwijających uzdolnienie i pasje uczniów.
3. Stworzenie niezbędnej bazy dydaktycznej służącej rozwojowi uzdolnień uczniów
4. Organizacja kół zainteresowań

Potrzeby/problemy:

1. Potrzeba zorganizowania zajęć dodatkowych dla uczniów zdolnych i z dużym potencjałem edukacyjnym.
2. Trudna sytuacja ekonomiczna rodzin nie pozwala na udział w zajęciach edukacyjnych poza szkołą.
3. Organizacja zajęć umożliwiająca rozwój kreatywności i pracy zespołowej w ramach kompetencji matematyczno-przyrodniczych, informatycznych i językowych.
4. Doposażenie pracowni przedmiotowych w nowoczesne narzędzia umożliwiające przeprowadzanie doświadczeń, eksperymentów oraz obserwacji, stosowanie na zajęciach metod aktywizujących
5. Podnoszenie kompetencji nauczycieli w zakresie edukacji eksperymentalnej.
6. Osiąganie wyniku egzaminu ósmoklasisty przynajmniej na poziomie wojewódzkim.

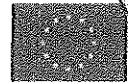
OPIEKA PEDAGOGICZNO-PSYCHOLOGICZNA

Działania priorytetowe:

1. Prowadzenie indywidualnych zajęć rewalidacyjnych, zajęć logopedycznych i terapeutycznych dla uczniów tego potrzebujących (dysleksja, dyskalkulia, dysortografia, dysgrafia, logopedia)
2. Rozpoznanie potrzeb uczniów z niepełnosprawnością i specjalnymi potrzebami edukacyjnymi i emocjonalnymi, w tym ze spektrum autyzmu – zapewnienie im wsparcia w osiąganiu sukcesów.
3. Dostosowanie form i metod pracy do potrzeb uczniów z niepełnosprawnością i specjalnymi potrzebami edukacyjnymi.
4. Podnoszenie kompetencji kadry pedagogicznej w zakresie metod i form pracy z uczniami ze specjalnymi potrzebami edukacyjnymi, wprowadzania innowacji, eksperymentu..
5. Poprawa wyników w zewnętrznych badaniach poziomu wiedzy oraz zniwelowanie ewentualnych problemów w nauce na kolejnym etapie edukacyjnym.

Potrzeby/problemy:

1. Potrzeba zorganizowanie zajęć prowadzonych nowoczesnymi metodami terapeutycznymi: dydaktyczno-wyrównawczych z j. angielskiego, matematyki, przedmiotów przyrodniczych, technologii informatycznej jak też większej ilości zajęć z logopedii, zajęć rewalidacyjnych, korekcyjno-kompensacyjnych, co wynika z coraz większej ilości opinii i orzeczeń wydawanych przez poradnie psychologiczno-pedagogiczne.
2. Rozbudzanie wiary we własne możliwości, budowanie pewności siebie, pozytywnej samooceny, wdrażanie do pokonywania trudności, kształtowanie właściwej motywacji do nauki, uczenie uczenia się, pokonywania stresu
3. Kształtowanie umiejętności społecznych, współpracy w zespole, radzenia sobie z emocjami, przewidywania skutków działań, podejmowania wyzwań, wdrażanie do przestrzegania norm i zasad w szkole i poza nią.
4. Podniesienie kompetencji nauczycieli w zakresie metod pracy z uczniem z niepełnosprawnościami i specjalnymi potrzebami edukacyjnymi poprzez warsztaty i szkolenia oraz nabywanie przez nich dodatkowych kwalifikacji w tym zakresie.



DORADZTWO EDUKACYJNO-ZAWODOWE

Działania priorytetowe:

Zapoznanie uczniów z możliwą ścieżką zawodową po ukończeniu szkoły oraz zaprezentowanie możliwości jej osiągnięcia poprzez wybór odpowiedniej szkoły ponadpodstawowej.

Potrzeby/problemy:

Zadanie to jest w pełni realizowane na zajęciach z doradztwa zawodowego w klasach siódmych i ósmych.

KIERUNKI ROZWOJU SZKOŁY LUB PLACÓWKI SYSTEMU OŚWIATY

1. Rozwijanie samodzielności, innowacyjności i kreatywności uczniów ze szczególnym uwzględnieniem edukacji matematyczno-przyrodniczej.
2. Zapewnienie wysokiej jakości kształcenia oraz wsparcia psychologiczno-pedagogicznego wszystkim uczniom z uwzględnieniem zróżnicowania ich potrzeb rozwojowych i edukacyjnych.
3. Wykorzystanie w procesach edukacyjnych narzędzi i zasobów cyfrowych oraz metod kształcenia na odległość. Bezpieczne i efektywne korzystanie z technologii cyfrowych.
4. Działania wychowawcze szkoły: wychowanie do wartości, kształtowanie postaw i respektowanie norm społecznych.
5. Kształtowanie u uczniów kompetencji kluczowych.
6. Procesy edukacyjne są zorganizowane w sposób sprzyjający uczeniu się.
7. Uczniowie nabywają wiadomości i umiejętności określone w podstawie programowej.
8. Uczniowie są aktywni.
9. Prowadzenie innowacji pedagogicznych jako stałego i integralnego elementu funkcjonowania szkoły, mającego na celu podniesienie jakości jej pracy.
10. Promowanie etycznych wartości jako fundamentu kształtowania charakteru uczniów i przeciwdziałania niepożądanym zachowaniom.
11. Kształcenie patriotyczne we współpracy z Kolem Przyjaciół 16. Pułku Ułanów Wielkopolskich w Bydgoszczy. Współpraca ze szkołami noszącymi imię 16. Pułku Ułanów Wielkopolskich w Bukowcu i Bydgoszczy.
12. Szkoła wielokulturowa jako wyzwanie edukacyjne a równocześnie atut wyjątkowej cechy naszej placówki.
13. Rozwijanie zdolności i talentów oraz wspieranie uczniów ze szczególnymi potrzebami edukacyjnymi i trudną sytuacją społeczno-materialną.
14. Podnoszenie efektywności pracy szkoły.

WSPÓŁPRACA Z UCZELNIAMI WYŻSZYMI (SZKOŁAMI) I INNYMI JEDNOSTKAMI (PRACODAWCAMI)

Studenci szkół wyższych realizują swoje praktyki w naszej placówce m. in. z Uniwersytetu Gdańskiego, Uniwersytetu Mikołaja Kopernika w Toruniu, Uniwersytetu Kazimierza Wielkiego w Bydgoszczy.

UDZIAŁ W PROJEKTACH EUROPEJSKICH/UNIJNYCH (POLSKICH)

Przez dobrą edukację ku lepszej przyszłości.

Indywidualizacja procesu nauczania i wychowania uczniów klas I-III szkół podstawowych w województwie kujawsko-pomorskim.

Podnoszenie osiągnięć edukacyjnych uczniów szkół podstawowych województwa kujawsko-pomorskiego.

My też potrafimy.

W drodze do sukcesu.

Kompleksowe wsparcie szkół i przedszkoli w Powiecie Świeckim – szansą na sukces edukacyjny.

Międzynarodowy projekt „Digital Empathy” w ramach programu Erasmus+

Edukacja innowacyjna i eksperymentalna.

MATERIAŁY EDUKACYJNE OPRACOWANE NP. PRZEZ INNE JEDNOSTKI ZE ŚRODKÓW UNIJNYCH

Nie korzystano z takich materiałów.

OPIS DZIAŁAŃ PROWADZONYCH PRZEZ SZKOŁĘ (np. doposażenie pracowni przedmiotów, zakup nowoczesnych pomocy, praca z uczniami ze specjalnymi potrzebami, zajęcia innowacyjne (w tym z TIK, językowe, interdyscyplinarne), opieka psychologiczna)

Przedsięwzięcia finansowane ze środków EFS będą stanowiły uzupełnienie działań prowadzonych przed rozpoczęciem realizacji projektu przez szkoły lub placówki systemu oświaty. Skala działań prowadzonych przed rozpoczęciem realizacji projektu przez szkoły lub placówki systemu oświaty (nakłady środków na ich realizację) nie ulegnie zmniejszeniu w stosunku do skali działań (nakładów) prowadzonych szkoły lub placówki systemu oświaty w okresie 12 miesięcy poprzedzających rozpoczęcie realizacji projektu (średniomiesięcznie).

Dokonano termomodernizacji budynku szkoły oraz generalnego remontu wszystkich sal lekcyjnych i korytarzy. Wszyscy uczniowie mają możliwość skorzystania ze wsparcia psychologa zatrudnionego w pełnym wymiarze godzin, który prowadzi terapię długo- i krótkoterminową. Dla uczniów ze szczególnymi potrzebami edukacyjnymi organizowane są zajęcia rewalidacyjne, indywidualizowane i grupowe zajęcia dydaktyczno-wyrównawcze z różnych przedmiotów z uwzględnieniem także zajęć dla obcokrajowców; szczególnie uzdolnieni mają możliwość uczestnictwa w zajęciach rozwijających w zakresie sportu, zajęć artystycznych i przedmiotowych. Szkoła umożliwia wszystkim uczniom udział w konkursach i zawodach. Szkoła jest organizatorem powiatowego konkursu matematycznego dla szkół podstawowych. Pedagog szkolny prowadzi także zajęcia o charakterze terapeutycznym oraz zajęcia korekcyjno-kompensacyjne dla uczniów wymagających takiego wsparcia. Uczniowie mogą także skorzystać z zajęć gimnastyki korekcyjnej.

Z przeprowadzonego spisu inwentarza oraz oceny stanu technicznego posiadanego wyposażenia wynika, że szkoła posiada w obu salach komputerowych niedawno zakupionych 30 zestawów komputerowych w wystarczającej liczbie do prowadzenia zajęć z programowania i robotyki. W szkole znajduje się także 12 tablic interaktywnych zakupionych ze środków EFS, jednakże w jednej z sal brakuje takiego sprzętu a w Sali matematycznej konieczna jest wymiana tablicy, gdyż część z jej funkcji nie działa a producent nie produkuje już do niej części zamiennych. Nowoczesnym rozwiązaniem jest zakup monitora interaktywnego, na którym dzięki powłoce ceramicznej można także pisać pisakami suchościeralnymi. W szkole brakuje gier rozwijających umiejętności językowe w zakresie języka angielskiego. Pracownia przyrodnicza nie posiada żadnego mikroskopu cyfrowego, brakuje w niej pewnych modeli biologicznych, bardzo przydatnym byłoby także wyposażenie szkoły w multimedialną pracownię przyrodniczą składającą się ze specjalnych programów do biologii, geografii, chemii i fizyki. W zakresie zajęć programowania szkoła posiada 4 Photony oraz 4 Ozoboty Bit, ze względu na ilość osób pracujących w jednej grupie należałoby uzupełnić ten zestaw o kolejne dwa Ozoboty wspomnianego typu, natomiast dla wzbogacenia oferty programowania idealnym rozwiązaniem byłoby zakupienie Ozobotów Evo, o wzbogaconych parametrach i funkcjach w stosunku do obecnie posiadanych. Szkoła nie posiada żadnego sprzętu wykorzystywanego w terapii metodą Warnkego ani Biofeedbacku, podobnie nie posiadamy żadnych pomocy dydaktycznych do zajęć kodowania. Do zajęć z robotyki w szkole znajduje się 5 zestawów LEGO Mindstorms, jednak nie są one wyposażone w ładowarki, należy je także wzbogacić o rozszerzone zestawy m.in. o dodatkowe elementy elektroniczne z ładowarkami oraz czujniki światłoczułe.

LOS Y ABSOLWENTÓW – opis efektów pracy wychowawczo-dydaktycznej szkoły/placówki oświatowej i sposobu funkcjonowania absolwentów na kolejnych etapach edukacji

Wszyscy absolwenci kontynuują naukę w szkołach ponadpodstawowych znajdujących się głównie na terenie Grudziądza, ich losy dokumentuje pedagog szkolny. Szkoła umożliwia realizowanie obowiązku nauki w swoich murach uczniom o specjalnych potrzebach edukacyjnych, w tym kilkudziesięcioosobowej grupie cudzoziemców, którzy na miarę swoich możliwości i umiejętności osiągają indywidualny sukces edukacyjny. Na korytarzu pierwszego piętra znajduje się galeria z osobami otrzymującymi okolicznościową statuetkę dla najlepszego absolwenta od 2001 r. Otrzymujemy informacje na temat losów absolwentów z rozmów z rodzicami, byłymi uczniami, nauczycielami uczącymi w szkołach na wyższym etapie edukacyjnym jak też z kontaktów przez portale społecznościowe. Nauczyciele dzielą się tymi informacjami z radą pedagogiczną i wykorzystują je na zajęciach z wychowawcą jako pozytywne wzory do naśladowania: zapisy w dziennikach lekcyjnych, klasowych planach wychowawczych, programie wychowawczym szkoły. Absolwenci wpierają aktywnie działania szkoły poprzez znaczące wsparcie materialne oraz udział w uroczystościach szkolnych prezentując swoje talenty.



Fundusze Europejskie
Program Regionalny



WOJEWÓDZTWO
KUJAWSKO-POMORSKIE

Unia Europejska
Europejski Fundusz Społeczny



Zatwierdzenie diagnozy:

WÓJT GMINY

12.10.2020

~~mgr Dorota Krzyżmon~~

Data i podpis przedstawiciela
organu prowadzącego

DYREKTOR SZKOŁY

2020 -10- 12

~~mgr Piotr Kowalski~~

Data i podpis
dyrektora szkoły