

**UCHWAŁA NR XVII/186/20
RADY GMINY DRAGACZ**

z dnia 24 listopada 2020 r.

w sprawie wyznaczenia obszaru i granic aglomeracji Dragacz

Na podstawie art. 18 ust. 2 pkt 15 ustawy z dnia 8 marca 1990 r. o samorządzie gminnym (Dz. U. z 2020 r. poz. 713 z późn. zm.¹⁾) oraz art. 87 ust. 1 i 4 w związku z art. 565 ust. 2 ustawy z dnia 20 lipca 2017 r. Prawo wodne (Dz. U. z 2020 r. poz. 310 z późn. zm.²⁾) uchwała się, co następuje:

§ 1. Wyznacza się aglomerację Dragacz o równoważnej liczbie mieszkańców 6245, obejmującą miejscowości: Grupa, Dragacz, Dolna Grupa, Górna Grupa, część miejscowości Michale i Stare Marzy w gminie Dragacz, z oczyszczalnią ścieków zlokalizowaną w miejscowości Dolna Grupa dz. ewid. nr 227/2.

§ 2. Część opisowa stanowi załącznik nr 1 do niniejszej uchwały.

§ 3. Granice i obszar aglomeracji przedstawia mapa w skali 1:10 000 stanowiąca załącznik nr 2 do niniejszej uchwały.

§ 4. Niniejsza uchwała była poprzedzona uchwałą nr II/52/14 Sejmiku Województwa Kujawsko-Pomorskiego z dnia 22 grudnia 2014 r. w sprawie wyznaczenia aglomeracji Dragacz (Dz. Urz. Woj. Kujawsko-Pomorskiego z 2014 r. poz. 3928), która traci moc z dniem wejścia w życie niniejszej uchwały zgodnie z art. 565 ust. 2 ustawy z dnia 20 lipca 2017 Prawo wodne (Dz. U. z 2020 r. poz. 310 z późn. zm.).

§ 5. Wykonanie uchwały powierza się Wójtowi Gminy Dragacz.

§ 6. Uchwała wchodzi w życie po upływie 14 dni od dnia ogłoszenia w Dzienniku Urzędowym Województwa Kujawsko-Pomorskiego.

Przewodniczący Rady

Ludwik Borolewski

¹⁾Zmiany wymienionej ustawy zostały ogłoszone w Dz. U. z 2020 r. poz. 1378.

²⁾Zmiany wymienionej ustawy zostały ogłoszone w Dz. U. z 2020 r. poz. 284, poz. 695, poz. 782 i poz. 875.

Załącznik Nr 1 do uchwały Nr XVII/186/20

Rady Gminy Dragacz

z dnia 24 listopada 2020 r.

**Część opisowa do uchwały
nr XVII/186/20
Rady Gminy Dragacz
w sprawie wyznaczenia aglomeracji
Dragacz**

powiat

świecki

województwo
kujawsko-pomorskie

Część opisowa

1. Podstawowe informacje na temat aglomeracji na podstawie danych na koniec 2019 r.

1. Nazwa aglomeracji: Dragacz
2. Wielkość RLM aglomeracji zgodnie z obowiązującą uchwałą: 5321 RLM
3. Wielkość RLM aglomeracji planowanej do wyznaczenia: 6245 RLM
4. Gmina wiodąca w aglomeracji: Dragacz
5. Gminy w aglomeracji: Dragacz
6. Wykaz nazw miast i/lub miejscowości w aglomeracji, zgodnie z dołączonym do wniosku załącznikiem graficznym: Grupa, Dolna Grupa, Górna Grupa, Dragacz, część miejscowości Michale i Stare Marzy
7. Wykaz nazw miejscowości dołączanych do obszaru aglomeracji: -
8. Wykaz nazw miejscowości wyłączanych z obszaru aglomeracji: Dragacz i Michale: 205/5, 226/32, 226/24, 211/9, 175/3, 175/6, 178/3, 174, 169/1, 189/4, 105/8, 105/9, 112/7, 149/6, 105, 81/21, 189/3, 151, 146, 142/14, 143/11, 295, 302, 99, 61/1, 63/4, 49/1, 16, 10, 8/1 Górna Grupa i Dolna Grupa: 73/1, 91, 53/3, 341, 328, 89/3.
9. Nazwa miejscowości, w której zlokalizowana jest oczyszczalnia ścieków: Dolna Grupa

2. Dokumenty stanowiące podstawę do wyznaczenia aglomeracji

Lp.	Wyszczególnienie
2	Miejscowe plany zagospodarowania przestrzennego: - Uchwała Nr VI/42/19 Rady Gminy Dragacz z dnia 16 kwietnia 2019 r. w sprawie uchwalenia miejscowego planu zagospodarowania przestrzennego dla terenu w obrębie Michale, Gmina Dragacz. - Uchwała Nr III/13/18 Rady Gminy Dragacz z dnia 20 grudnia 2018 r. w sprawie uchwalenia miejscowego planu zagospodarowania przestrzennego dla terenu położonego w obrębie II, Gmina Dragacz.
3	Studium uwarunkowań i kierunków zagospodarowania przestrzennego gminy - Uchwała Rady Gminy Dragacz nr XVI/101/08 z dnia 27 sierpnia 2008 roku
4	Decyzje o ustaleniu lokalizacji inwestycji celu publicznego
5	Wieloletni plan rozwoju i modernizacji urządzeń wodociągowych i kanalizacyjnych przyjęty uchwałą nr VIII/74/19 RG z 28 czerwca 2019 r.
6	Pozwolenia na budowę w zakresie gospodarki wodnej
7	Gminny Program Ochrony Środowiska dla gminy Dragacz został przyjęty uchwałą

3. Opis systemu zbierania ścieków komunalnych w obrębie aglomeracji

Zgodnie z informacjami z Urzędu Gminy Dragacz na terenie aglomeracji występuje 34,5 km sieci kanalizacji sanitarnej, w tym 17,2 km sieci grawitacyjnej, 14,6 km sanitarnej tłocznej oraz 2,7 km sieci kanalizacyjnej deszczowej.

Gmina stopniowo, w miarę swoich możliwości finansowych oraz techniczno-technologicznych dąży do dalszej rozbudowy sieci kanalizacji sanitarnej. W obszarze aglomeracji, gmina Dragacz zaplanowała budowę kanalizacji sanitarnej na odcinkach:

- Górna Grupa- ul. Forteczna (0,300 km), ul. Sportowa (0,867 km), ul. Pod Stokami (0,597 km), finansowane ze środków własnych Gminy Dragacz,
- Obszar objęty miejscowym planem zagospodarowania przestrzennego przy ul. Wesolej oraz ul. Szczęśliwej (1,853 km),
- Dolna Grupa- ul. Wrzosowa (0,635 km) oraz odcinek od stacji benzynowej EKOTANK do drogi wojewódzkiej nr 402 (2,142 km).

Odcinki planowanej sieci kanalizacyjnej w Dolnej Grupie oraz na obszarze objętym mpzp będą finansowane ze środków Regionalnego Programu Operacyjnego dla Województwa Kujawsko – Pomorskiego.

Zgodnie z ewidencją Urzędu Gminy Dragacz na terenie dotychczasowej aglomeracji Dragacz znajdowały się 101 szt. zbiorników bezodpływowych oraz 36 Pojedynczych Systemów Oczyszczania Ścieków, tj. „przydomowych oczyszczalni”. Na terenie nowo wyznaczonej aglomeracji funkcjonuje 25 zbiorników bezodpływowych obsługujących 100 osób oraz 0 „przydomowych oczyszczalni ścieków”.

Wywozem nieczystości płynnych na terenie aglomeracji i gminy zajmują się zakłady gospodarki komunalnej, zrzucający nieczystości w stacji zlewnej przy oczyszczalni ścieków w Dolnej Grupie.

3.1. Informacje na temat długości i rodzaju istniejącej sieci kanalizacyjnej i liczby osób korzystających z istniejącej sieci kanalizacyjnej oraz długości i rodzaju sieci kanalizacyjnej i liczby osób korzystających z sieci kanalizacyjnej, na której wykonanie zostały pozyskane środki finansowe

Łączna długość istniejącej na terenie aglomeracji Dragacz sieci kanalizacji sanitarnej wynosi 34,5 km, w tym 2,7 km kanalizacji deszczowej, 17,2 km sieci grawitacyjnej i 14,6 km sieci tłocznej, do której podłączonych jest 4226 stałych mieszkańców aglomeracji. Ścieki odprowadzane

są do oczyszczalni ścieków w Dolnej Grupie, zlokalizowanej na dz. ewid. nr 227/2. Jest to oczyszczalnia biologiczna spełniająca standardy odprowadzanych ścieków.

Gmina Dragacz planuje budowę nowych odcinków sieci kanalizacyjnej w Dolnej Grupie i w Górnej Grupie.

Tabela 1. Sieć istniejąca

Lp	Kanalizacja istniejąca	Długość [km]	Liczba osób korzystających z istniejącej kanalizacji		
			Mieszkańcy	Osoby czasowo przebywające na terenie aglomeracji (liczba zarejestrowanych miejsc noclegowych w obiektach usług turystycznych, szpitalach, internatach, więzieniach etc.)	Sumaryczna liczba osób [kol 4 + kol 5]
1	Sanitarna grawitacyjna	17,2	4226	830	5056
2	Sanitarna tłoczna	14,6			
3	Ogólnospławna grawitacyjna	0			
4	Ogólnospławna tłoczna	0			
5	Podciśnieniowa	0			
Razem		31,8	4226	830	5056

3.2. Informacje na temat długości i rodzaju planowanej do wykonania sieci kanalizacyjnej w celu dostosowania aglomeracji do warunków określonych w Dyrektywie Rady z dnia 21 maja 1991 r. dotyczącej oczyszczania ścieków komunalnych (91/271/EWG) oraz liczby osób korzystających z planowanej sieci kanalizacyjnej.

3.2.1. Sieć kanalizacyjna o wskaźniku długości sieci nie mniejszym niż 90 osób na 1 km sieci.

Wykaz miast i/lub miejscowości (wchodzących w skład aglomeracji), w obrębie których planuje się wykonanie sieci kanalizacji sanitarnej, wraz ze wskazaniem charakteru obszaru (obszar objęty formą ochrony przyrody zgodnie z ustawą o ochronie przyrody – określić jakiej; teren strefy ochronnej ujęcia wody etc.):

W obszarze aglomeracji gmina Dragacz zaplanowała budowę kanalizacji sanitarnej w Górnej Grupie oraz w Dolnej Grupie.

Planowane odcinki kanalizacji znajdują się na terenie ochrony pośredniej ujęć wody, a także na

terenie Nadwiślańskiego Parku Krajobrazowego.

Lp.	Kanalizacja planowana do realizacji	Długość [km]	Liczba osób, które będą obsługiwane przez planowaną do wykonania kanalizację		
			Mieszkańcy	Osoby czasowo przebywające na terenie aglomeracji	sumaryczna liczba osób [kol 4 + kol 5]
1	Sanitarna grawitacyjna	6,394	188+576	0	764
2	Sanitarna tłoczna				
3	Ogólnospławna grawitacyjna				
4	Ogólnospławna tłoczna				
5	Podciśnieniowa				
Razem		6,394	764	0	764

Wskaźnik długości sieci 90÷120 mieszkańców na 1 km sieci

Obliczenie wskaźnika długości sieci dla planowanej do wykonania sieci kanalizacyjnej (dla obszaru o wskaźniku długości sieci nie mniejszym niż 90 osób na 1 km sieci)

Długość sieci kanalizacyjnej planowanej do wykonania [kol. 3 - razem]	6,394
Sumaryczna liczba mieszkańców oraz osób czasowo przebywające na terenie aglomeracji, którzy będą obsługiwani przez planowaną do wykonania sieć kanalizacyjną [kol. 6 - razem]	764
Wskaźnik długości sieci = sumaryczna liczba mieszkańców oraz osób czasowo przebywające na terenie aglomeracji [kol. 6 - razem]/długość sieci kanalizacyjnej planowanej do wykonania [kol. 3 - razem]	119,48

3.3. Informacje na temat długości i rodzaju sieci kanalizacyjnej oraz liczby osób korzystających z sieci kanalizacyjnej po dostosowaniu aglomeracji do warunków określonych w Dyrektywie Rady z dnia 21 maja 1991 r. dotyczącej oczyszczania ścieków komunalnych (91/271/EWG).

Lp.	Kanalizacja istniejąca i planowana	Długość [km]	Liczba osób korzystających z kanalizacji po dostosowaniu aglomeracji do warunków określonych w Dyrektywie 91/271/EWG		
			Mieszkańcy	Osoby czasowo	Sumaryczna

				przebywające na terenie aglomeracji	liczba osób [kol 4 + kol 5]
2	Sanitarna grawitacyjna	23,59	4226+764	830	4990
3	Sanitarna tłoczna	14,6			
4	Ogólnospławna grawitacyjna	0			
5	Ogólnospławna tłoczna	0			
6	Podciśnieniowa	0			
Razem		38,19	4990	830	4990

4. Opis gospodarki ściekowej w aglomeracji

Na terenie gminy Dragacz zlokalizowana jest jedna oczyszczalnia ścieków, która obsługuje miejscowości: Wielkie Stwolno, Grupa, Dolna Grupa, Mniszek, Górna Grupa, Dragacz, Michale, Stare Marzy, Nowe Marzy.

Ścieki z terenu aglomeracji są odprowadzane do oczyszczalni ścieków w Dolnej Grupie, zlokalizowanej na dz. ewid. nr 227/2, gmina Dragacz. Oczyszczalnia jest eksploatowana przez Zakład Usług Komunalnych w Dragaczu. Pozwolenie wodnoprawne na odprowadzanie ścieków z oczyszczalni zostało udzielone decyzją Starosty Świeckiego z dnia 11 kwietnia 2013 r., znak sprawy: OŚ.6341.17.2013. Zgodnie z ostatnim sprawozdaniem OS-5 za 2019 r. ilość ścieków dostarczonych na oczyszczalnię i przez nią oczyszczonych wyniosła 148 000 m³, co daje średnie obciążenie oczyszczalni na poziomie 405,47 m³/d. Oczyszczalnia odprowadza ścieki, spełniające normy określone w rozporządzeniu Ministra Gospodarki Morskiej i Żeglugi Śródlądowej z dnia 12 lipca 2019 r. (Dz. U. z 2019 r. poz. 1311), do rzeki Mątawy.

4.1. Informacje na temat oczyszczalni ścieków.

Nazwa oczyszczalni ścieków: **Oczyszczalnia ścieków w Dolnej Grupie**

Lokalizacja oczyszczalni ścieków (adres): **dz. ewid. nr 227/2, gmina Dragacz**

Dane kontaktowe (telefon, e-mail, fax): **Zakład Usług Komunalnych, Dragacz 7A, 86-134 Dragacz Tel.: (52) 33 251 95**

Pozwolenie wodnoprawne na odprowadzanie ścieków z oczyszczalni do środowiska (data, znak, oznaczenie organu, termin ważności decyzji): **Pozwolenie wodnoprawne udzielone decyzją Starosty Świeckiego z dnia 11 kwietnia 2013 r., znak sprawy: OŚ.6341.17.2013**

Przepustowość oczyszczalni (zgodnie z pozwoleniem wodnoprawnym):

$$Q_{\text{śrd}} = 820 \text{ m}^3/\text{d}$$

$$Q_{dmax} = 1107 \text{ m}^3/\text{d}$$

$$Q_{hmax} = 92 \text{ m}^3/\text{h}$$

Projektowa wydajność oczyszczalni ścieków [RLM]: **10 000 RLM**

Ilość ścieków dostarczanych do oczyszczalni ścieków z terenu aglomeracji, zgodnie z danymi przedłożonymi w ostatnim sprawozdaniu z realizacji KPOŚK: **441,91 m³/d** (161 300 m³/rok)

Ścieki dopływające siecią kanalizacyjną [m³/d]: **372,60 m³/d** (136 000 m³/rok)

Ścieki dowożone [m³/d]: **12,05 m³/d** (4 400 m³/rok)

Średnie obciążenie oczyszczalni [m³/d]: **405,47 m³/d (OS-5)**

Wielkość aglomeracji Dragacz (RLM): **6245 RLM**

Szacunkowe obciążenie oczyszczalni (RLM) (dane z OS-5 za 2019 r.): **3971 RLM**

Ilość ścieków oczyszczonych w roku poprzednim [m³/rok]: **148 000 m³/rok (OS-5)**

Zgodnie ze sprawozdaniem OS-5 w 2019 r. do oczyszczalni w Dolnej Grupie dotarło i oczyszczono **148 000 m³/rok (tj. 405,47 m³/d)**.

Zgodnie ze sprawozdaniem OS-5 w 2019 r. do oczyszczalni w Dolnej Grupie dotarło i oczyszczono 148 000 m³/rok, (tj. 405,47 m³/d). Po zmianie granic i obszaru aglomeracji Dragacz, ilość ścieków powstających na terenie aglomeracji będzie się kształtować następująco:

- Ścieki pochodzące od stałych mieszkańców aglomeracji obsługiwanych siecią kanalizacyjną (4530 osób): ok. 317,10 m³/d,
- Ścieki pochodzące od stałych mieszkańców aglomeracji odprowadzających nieczystości do zbiorników bezodpływowych (100 osób): ok. 7,00 m³/d,
- Ścieki pochodzące z zakładów przemysłowych: ok. 20,27 m³/d,
- Ścieki pochodzące od osób czasowo przebywających na terenie aglomeracji (830): ok. 58,10 m³/d.

Razem – ok. **402,47 m³/d, ok. 146 901,55 m³/rok.**

Wartości wskaźników zanieczyszczeń ścieków surowych		
Wskaźnik	Wartość (średnioroczna z pomiarów na podstawie KPOŚK)	Uwagi
BZT ₅ [mgO ₂ /l]	528	
ChZT _{Cr} [mgO ₂ /l]	1305	
Zawiesina ogólna [mg/l]	648	
Fosfor ogólny	12	

[mgP/l]		
Azot ogólny	99	
[mgN/l]		
Wartości wskaźników lub % redukcji zanieczyszczeń ścieków oczyszczonych (% redukcji zanieczyszczeń dotyczy ładunku wprowadzanego na oczyszczalnię i ładunku odprowadzanego z oczyszczalni)		
Wskaźnik	Wartość lub % redukcji zgodnie z pozwoleniem wodnoprawnym	Wartość (średnioroczna z pomiarów)
BZT ₅ [mgO ₂ /l]	25	8
ChZT _{Cr} [mgO ₂ /l]	125	55
Zawiesina ogólna [mg/l]	35	14
Fosfor ogólny [mgP/l]	---	6
Azot ogólny [mgN/l]	---	4
Odbiornik ścieków oczyszczonych zgodnie z pozwoleniem wodnoprawnym:		
Nazwa cieku: rów melioracyjny szczegółowy „R-M-49 i dalej do rzeki Mątwy		Kilometraż miejsca odprowadzania ścieków oczyszczonych: 19+680
Współrzędne geograficzne wylotu: N 53° 29' 22,2", E 18° 41' 23,18"		

Typ oczyszczalni ścieków	
B - oczyszczalnia biologiczna spełniająca standardy odprowadzanych ścieków	X
Non B - oczyszczalnia biologiczna niespełniająca standardów odprowadzanych ścieków	
PUB1 - oczyszczalnia biologiczna z podwyższonym usuwaniem związków azotu (N), fosforu (P) spełniająca standardy odprowadzanych ścieków dla aglomeracji $\geq 100\ 000$ RLM	
non PUB1 - oczyszczalnia jw. niespełniająca standardów odprowadzanych ścieków w zakresie usuwania N i/lub P	
PUB2 - oczyszczalnia biologiczna z podwyższonym usuwaniem związków azotu (N), fosforu (P) spełniająca standardy odprowadzanych ścieków dla aglomeracji $< 100\ 000$ RLM	
non PUB2 - oczyszczalnia jw. niespełniająca standardów odprowadzanych ścieków w zakresie usuwania N i/lub P	

4.2. Informacje dotyczące indywidualnych systemów oczyszczania ścieków obsługujących mieszkańców aglomeracji

Po zmianie granic aglomeracji należy stwierdzić, że w obszarze aglomeracji funkcjonuje 25 zbiorników bezodpływowych obsługujących 100 osób oraz 0 „prydomowych oczyszczalni ścieków”. Ilość ścieków odprowadzana do zbiorników bezodpływowych to ok. 7,00 m³/d.

4.3. Informacje o średniej dobowej ilości i jakości ścieków komunalnych powstających na terenie aglomeracji oraz ich składzie jakościowym.

Ilość ścieków komunalnych powstających na terenie aglomeracji [m ³ /d]: ok. 402,47 m³/d		
Wskaźnik	Wartość wskaźnika zanieczyszczeń	Uwagi
BZT ₅ [mgO ₂ /l]	528	Przyjęto stężenia zgodnie z KPOŚK
ChZT _{Cr} [mgO ₂ /l]	1305	
Zawiesina ogólna [mg/l]	648	
Fosfor ogólny [mgP/l]	12	
Azot ogólny [mgN/l]	99	

4.4. Informacje o ilości i składzie jakościowym ścieków przemysłowych odprowadzanych przez zakłady do systemu kanalizacji zbiorczej.

Nazwa podmiotu	Rodzaj działalności	Ilość ścieków [m ³ /d]
Biała Karczma w Dragaczu	Restauracja	0,98
Zajazd Nadwiślański w Dragaczu	Restauracja	3,85
Kuchnia Domowa w Dolnej Grupie	Restauracja	5,00
Eko-Tank w Dolnej Grupie	Stacja paliw	2,67
Orlen w Michalu	Stacja paliw	1,24
Generon w Dragaczu	Stacja paliw	1,56
Generon w Dolnej Grupie	Stacja paliw	0,05
Zakład lakierniczo-blacharski w Michalu	Zakład lakierniczo-blacharski	0,64
Piekarnia w Michalu	Piekarnia	1,57
Lakiernictwo i blacharstwo pojazdowe w Dolnej Grupie	Zakład lakierniczy i blacharski	0,67
Altomix w Dolnej Grupie	Odlewnia metali	0,56

Mechanik	Warsztat samochodowy	0,23
Złomownia pojazdów	Złomownia	0,23
MOTODESIGN w Michalu	Produkcja	0,25
Myjnia samochodowa w Dolnej Grupie	Myjnia samochodowa	0,77
Suma		20,27

Ilość ścieków przemysłowych (powstających w zakładach przemysłowych i usługowych), odprowadzanych do kanalizacji [m³/d]: **20,27 m³/d**

Wskaźnik	Wartość wskaźnika zanieczyszczeń	Ładunek zanieczyszczeń odprowadzany w ciągu doby [g/d]
BZT ₅ [mgO ₂ /l]	1561,61	27 600
ChZT _{Cr} [mgO ₂ /l]	---	---
Zawiesina ogólna [mg/l]	---	---
Fosfor ogólny [mgP/l]	---	---
Azot ogólny [mgN/l]	---	---

4.5. Uzasadnienie określonej dla aglomeracji równoważnej liczby mieszkańców.

Wyszczególnienie:	RLM
Liczba mieszkańców korzystających z istniejącej sieci kanalizacyjnej (pkt 5.1 Tab. 1 kol. 4)	4530
Liczba mieszkańców, planowanych do przyłączenia do sieci kanalizacyjnej, na której wykonanie środki finansowe zostały pozyskane (pkt 5.1 Tab. 2 kol. 4)	-
Liczba mieszkańców planowanych do podłączenia do projektowanej sieci kanalizacyjnej (pkt 5.2.1 kol. 4 + pkt 5.2.2 kol. 4) (Liczba przyszłych mieszkańców działek (przy ul.: Forteczna, Sportowa, Pod Stokami, Wesoła, Szczęśliwa, Wrzosowa oraz odcinek od stacji benzynowej EKOTANK do drogi 402), które zostały przeznaczone pod zabudowę mieszkaniową jednorodzinną)	764
Liczba osób czasowo przebywających korzystających z sieci kanalizacyjnej (pkt 5.1 Tab. 1 kol. 5)	830
Liczba osób czasowo przebywających, planowanych do przyłączenia do sieci kanalizacyjnej, na której wykonanie środki finansowe zostały pozyskane (pkt 5.1 Tab. 2	-

kol. 5)	
Liczba osób czasowo przebywających planowanych do podłączenia do projektowanej sieci kanalizacyjnej (pkt 5.2.1 kol. 5 + pkt 5.2.2 kol. 5)	-
Równoważna Liczba Mieszkańców wynikająca z dobowego ładunku ścieków odprowadzanych przez zakłady przemysłowe i usługowe korzystające z istniejącej sieci kanalizacyjnej [kol. 3 pkt 6.5 / 60 g/d]	20,27~21
Równoważna Liczba Mieszkańców wynikająca z dobowego ładunku ścieków, który będzie odprowadzanych przez zakłady przemysłowe i usługowe planowane do podłączenia do sieci kanalizacyjnej [kol. 3 pkt 6.6 / 60 g/d]	-
Liczba mieszkańców oraz osób czasowo przebywających na terenie aglomeracji, korzystających z indywidualnych systemów oczyszczania ścieków komunalnych (przydomowe oczyszczalnie ścieków, zbiorniki bezodpływowe), nie planowanych do podłączenia do sieci, określona na podstawie rejestrów prowadzonych przez gminę	100
Równoważna Liczba Mieszkańców RLM (suma)	6245

5. Informacje o strefach ochronnych ujęć wody, występujących na obszarze aglomeracji, obejmujących tereny ochrony bezpośredniej i tereny ochrony pośredniej zawierające oznaczenie aktu prawa miejscowego lub decyzje ustanawiające te strefy oraz zakazy, nakazy i ograniczenia obowiązujące na tych terenach.

W graniach aglomeracji na terenie miejscowości Górna Grupa znajdują się cztery studnie ujęcia wodnego- nr 2a, nr 3, nr 4, nr 5, nr 6.

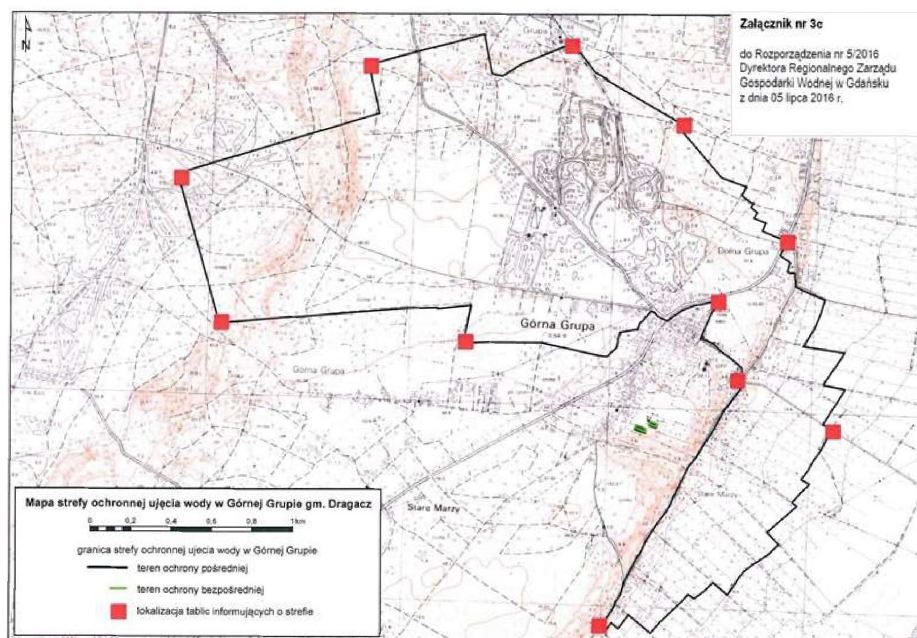
Zgodnie z pozwoleniem wodnoprawnym, udzielonym przez Starostę Świeckiego w dniu 09.06.2017 (znak sprawy OŚ.6341.38.2017) Zakład Usług Komunalnych posiada pozwolenie na pobór wód podziemnych z ujęcia zlokalizowanego na działkach nr 176/2, 178/3 178/4 i 170/2 w miejscowości Górna Grupa, gmina Dragacz (studnie nr 2a, nr 3, nr 4, nr 5, nr 6) w ilości: $Q_{\max/h} = 131,00 \text{ m}^3/h$, $Q_{sr/d} = 1310,00 \text{ m}^3/d$, $Q_{\max/d} = 2434 \text{ m}^3/d$, $Q_{\max/rok} = 478150,00 \text{ m}^3/rok$.

Dla ww. studni zostały ustanowione strefy bezpośrednie i pośrednie na podstawie Rozporządzenia nr 5/2016 poz. 2656 Dyrektora Regionalnego Zarządu Gospodarki Wodnej w Gdańsku z dnia 05.07.2016 r. Teren ochrony bezpośredniej obejmuje dwie działki – na jednej z nich znajdują się studnie nr 2 i nr 5, a na drugiej studnie nr 3 i nr 4. Studnie nr 2 i nr 5 znajdują się na działce o nr ewidencyjnym 170/2- nie obejmująca stacji uzdatniania wody oraz zbiorników wyrównawczych. Studnie nr 3 i nr 4 usytuowane są na działkach o nr ewidencyjnym 176/18, 176/2, 178/4.

Na terenie ochrony bezpośredniej obowiązują zakazy i nakazy wynikające z itp. 53 ust. 1 i ust. 2

ustawy z dnia 18 lipca 2001 r. Prawo wodne.

W wyżej wymienionej decyzji wskazano teren ochrony pośredniej ujęcia wody, obejmuje on obszar przedstawiony na poniższym rysunku.



Na terenie ochrony pośredniej zakazuje się:

- 1) wprowadzania ścieków do wód powierzchniowych lub do ziemi, za wyjątkiem wód opadowych i roztopowych, spełniających wymogi i warunki zgodnie z przepisami prawa,
- 2) rolniczego wykorzystania ścieków,
- 3) stosowania nawozów oraz środków ochrony roślin, które według zezwolenia na wprowadzanie środków ochrony roślin do obrotu klasyfikowane są jako niebezpieczne dla środowiska,
- 4) lokalizowania i rozbudowy składowisk odpadów komunalnych, niebezpiecznych, innych niż niebezpieczne i obojętne oraz obojętnych,
- 5) przechowywania lub składowania odpadów promieniotwórczych,
- 6) lokalizowania przedsięwzięć o których mowa w rozporządzeniu Rady Ministrów z dnia 9 listopada 2010 r. w sprawie przedsięwzięć mogących znacząco oddziaływać na środowisko, jeśli organ właściwy do wydania decyzji o środowiskowych uwarunkowaniach, stwierdził obowiązek przeprowadzenia oceny oddziaływania przedsięwzięcia na środowisko i jeśli wykonany raport o oddziaływaniu na środowisko wykazał, że planowane przedsięwzięcie będzie negatywnie oddziaływać na wody podziemne, w tym powodować ich zanieczyszczenie,

- 7) lokalizowania ferm chowu lub hodowli zwierząt,
- 8) lokalizowania obiektów magazynowania produktów ropopochodnych oraz substancji szczególnie szkodliwych dla środowiska wodnego i substancji priorytetowych w dziedzinie polityki wodnej, a także rurociągów do ich transportu,
- 9) lokalizowania budownictwa mieszkaniowego, usługowego, handlowego, przemysłowego i turystycznego bez wcześniejszego skanalizowania terenu bądź wyposażenia go w szczelny zbiornik bezodpływowy lub bez zgody właściciela kanalizacji do włączenia tych obiektów w istniejącą sieć kanalizacyjną,
- 10) urządzania obozowisk,
- 11) budowy nowych parkingów, za wyjątkiem posiadających powierzchnię szczelną i systemy kanalizacyjne odprowadzające wody opadowe i roztopowe do kanalizacji deszczowej lub zbiorczej,
- 12) lokalizowania i rozbudowy cmentarzy oraz grzebania zwłok zwierzęcych,
- 13) lokalizowania zbiorczych oczyszczalni ścieków,
- 14) lokalizowania warsztatów i komisów samochodowych, za wyjątkiem posiadających powierzchnię szczelną i system urządzeń, służących do odprowadzenia ścieków z miejsc postojowych i stanowisk naprawczych do kanalizacji deszczowej lub zbiorczej,
- 15) mycia pojazdów mechanicznych, poza myjniami wyposażonymi w zespół urządzeń, służących do oczyszczania i odprowadzania ścieków do kanalizacji zbiorczej,
- 16) wykonywania odwodnień budowlanych jeżeli dokumentacja hydrogeologiczna lub dokumentacja projektowa, wymagana odrębnymi przepisami, wykaże możliwość negatywnego oddziaływania na jakość i ilość wód podziemnych zasilających ujęcie,
- 17) prowadzenia prac melioracyjnych, z wyjątkiem prac mających na celu konserwację urządzeń wodnych i cieków powierzchniowych, zapewniających drożność i funkcjonalność tych urządzeń i cieków,
- 18) wydobywania kopalin spod wody i poniżej rzędnej 35 m n.p.m.,
- 19) wykorzystywania czynnych i poeksploatacyjnych wyrobisk górniczych do magazynowania, odzysku i unieszkodliwiania odpadów o których mowa w Rozporządzeniu Ministra Środowiska z dnia 11 maja 2015 r. w sprawie odzysku odpadów poza instalacjami i urządzeniami oraz rekultywacji tymi odpadami wyrobisk górniczych i terenów zdegradowanych, za wyjątkiem gleby lub ziemi spełniającej standardy, o których mowa w Rozporządzeniu Ministra Środowiska z dnia 9 września 2002 r. w sprawie standardów jakości gleby oraz standardów jakości ziemi (Dz. U. Nr 165, poz. 1359),
- 20) magazynowania, odzysku i unieszkodliwiania odpadów,

21) budowy dróg publicznych z wyjątkiem dróg gminnych,
22) wykorzystywania popiołów i żużli do budowy dróg,
23) przewozu drogowego po drogach lokalnych substancji i mieszanin zaklasyfikowanych jako niebezpieczne wg itp. 4 ust. 1 pkt. 15 ustawy z dnia 25 lutego 2011 r. o substancjach chemicznych i ich mieszaninach, lokalizowania nowych ujęć wody podziemnej poza służącymi zwykłemu korzystaniu z wód.

6. Informacje o obszarach ochronnych zbiorników wód śródlądowych, występujących na obszarze aglomeracji, zawierające oznaczenie aktu prawa miejscowego ustanawiającego te obszary oraz zakazy, nakazy i ograniczenia obowiązujące na tych obszarach.

Aglomeracja Dragacz zlokalizowana jest w Obrębie Głównego Zbiornika Wód Podziemnych (GZWP) nr 129 „Dolina rzeki Dolna Osa”. Dla tego zbiornika nie wyznaczono strefy ochronnej.

7. Informacje o formach ochrony przyrody, występujących na obszarze aglomeracji, zawierające nazwę formy ochrony przyrody oraz wskazanie aktu prawnego uznającego określony obszar za formę ochrony przyrody.








- „Nadwiślański Park Krajobrazowy” – rozporządzenie Nr 20/2005 Wojewody Kujawsko-Pomorskiego z dnia 8 września 2005 r. w sprawie Nadwiślańskiego Parku Krajobrazowego (Dz. Urz. Woj. Kuj.-Pom. Nr 108, poz. 1874, ze zm.),
- Wschodni Obszar Chronionego Krajobrazu Borów Tucholskich wyznaczonego uchwałą nr XLIX/813/18 Sejmiku Województwa Kujawsko-Pomorskiego z dnia 24 września 2018 r. w sprawie Wschodniego Obszaru Chronionego Krajobrazu Borów Tucholskich (Dz. Urz. Woj. Kuj. – Pom. Poz. 4859).

Załącznik Nr 2 do uchwały Nr XVII/186/20

Rady Gminy Dragacz

z dnia 24 listopada 2020 r.

Część graficzna

Legenda do arkuszy A4 w skali 1:10000	
	Gmina Dragacz
	Granice aglomeracji
	Obszary Chronionego Krajobrazu
	Park Krajobrazowy
	Teren ochrony pośredniej
	Strefa ochrony bezpośredniej
	oczyszczalnia ścieków

200 0 200 400 m



		Agencja Wspierania Ochrony Środowiska		Zespół Analityczno-Projektowy 60-312 Poznań, ul. Grunwaldzka 66/3 Tel. (48) 575 667 768	
AGLOMERACJA DRAGACZ					
<i>Studium</i>			<i>Analiza</i>		
<i>Temat</i>			Obszar i granice aglomeracji Dragacz		
<i>Nazwa załącznika</i>			Mapa pogładowa		
	Imię i nazwisko	Data	Podpis		Arkusz A4 w skali: 1:10 000 1 cm – 100 m 
Opracowanie	Paula Dolińska				
Kierownik pracowni	Helena Goderska				
Dyrektor	Łukasz Żebrowski				

Arkusz Nr 1

Skala
1:10 000
1 cm - 100 m

0 100 200 m

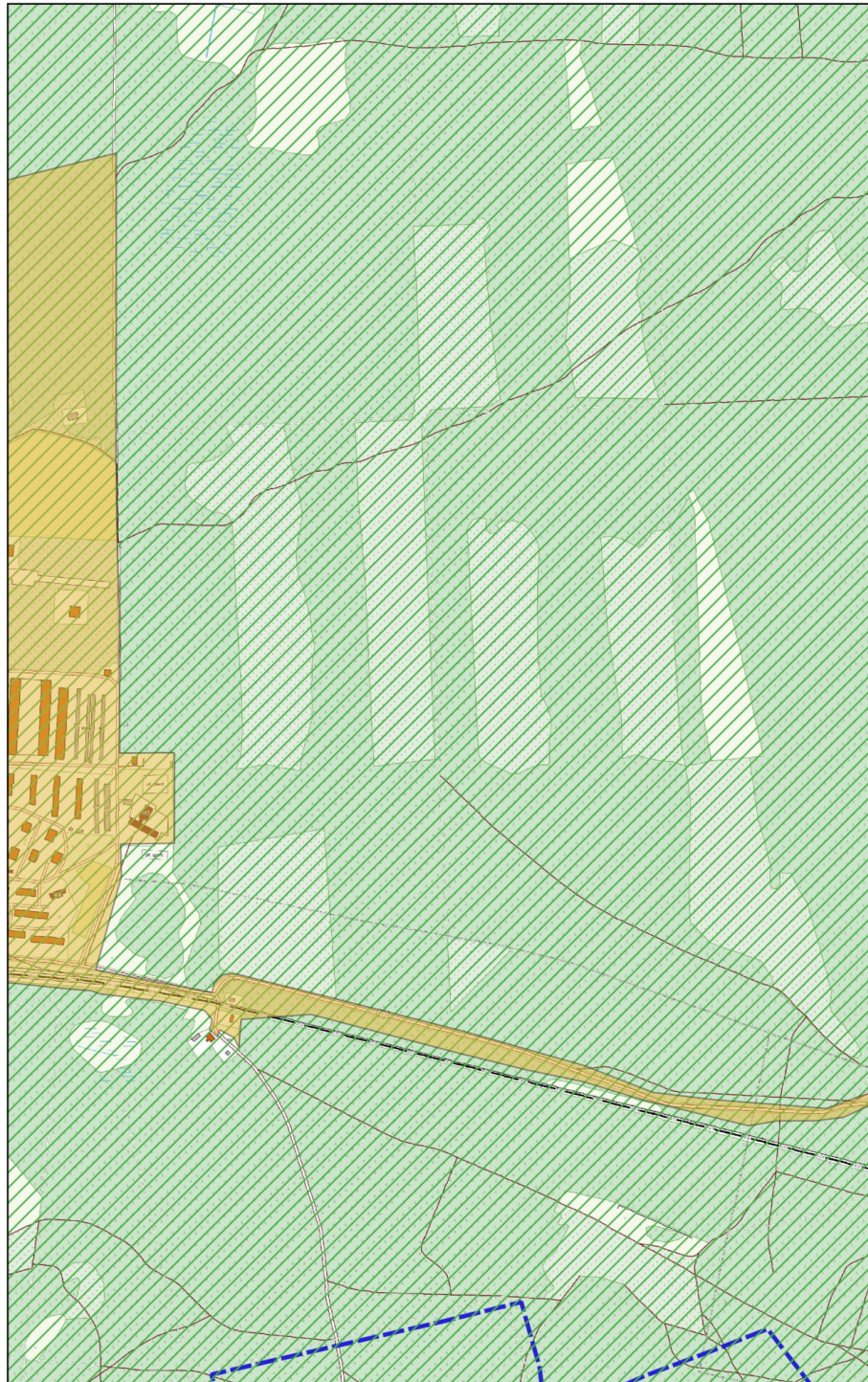


Skorowidz do map 1:10 000
Agglomeracja Dragacz

Arkusz Nr 2

Skala
1:10 000
1 cm - 100 m

0 100 200 m



Arkusz Nr 3

Skala
1:10 000
1 cm - 100 m

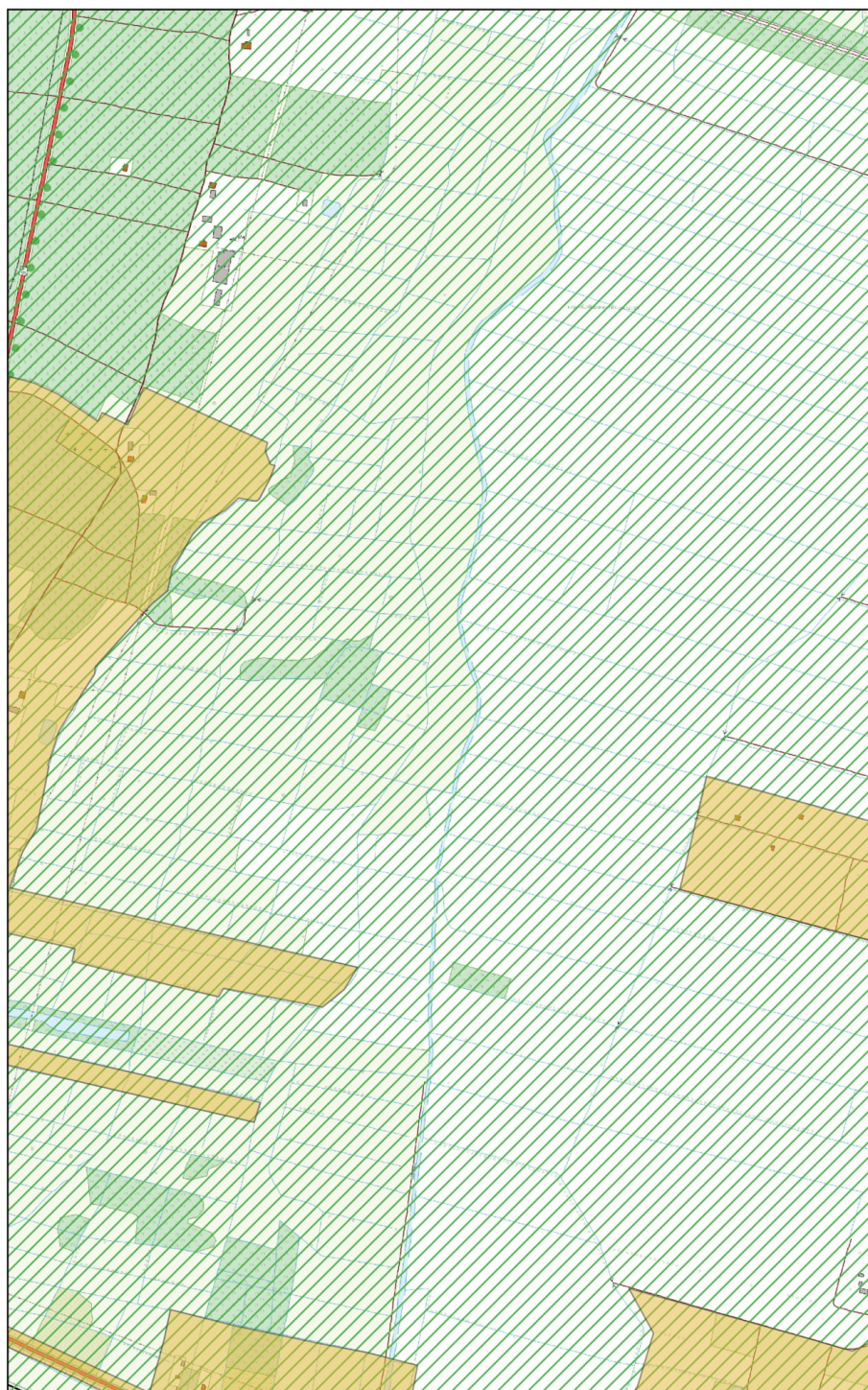
0 100 200 m



Arkusz Nr 4

Skala
1:10 000
1 cm - 100 m

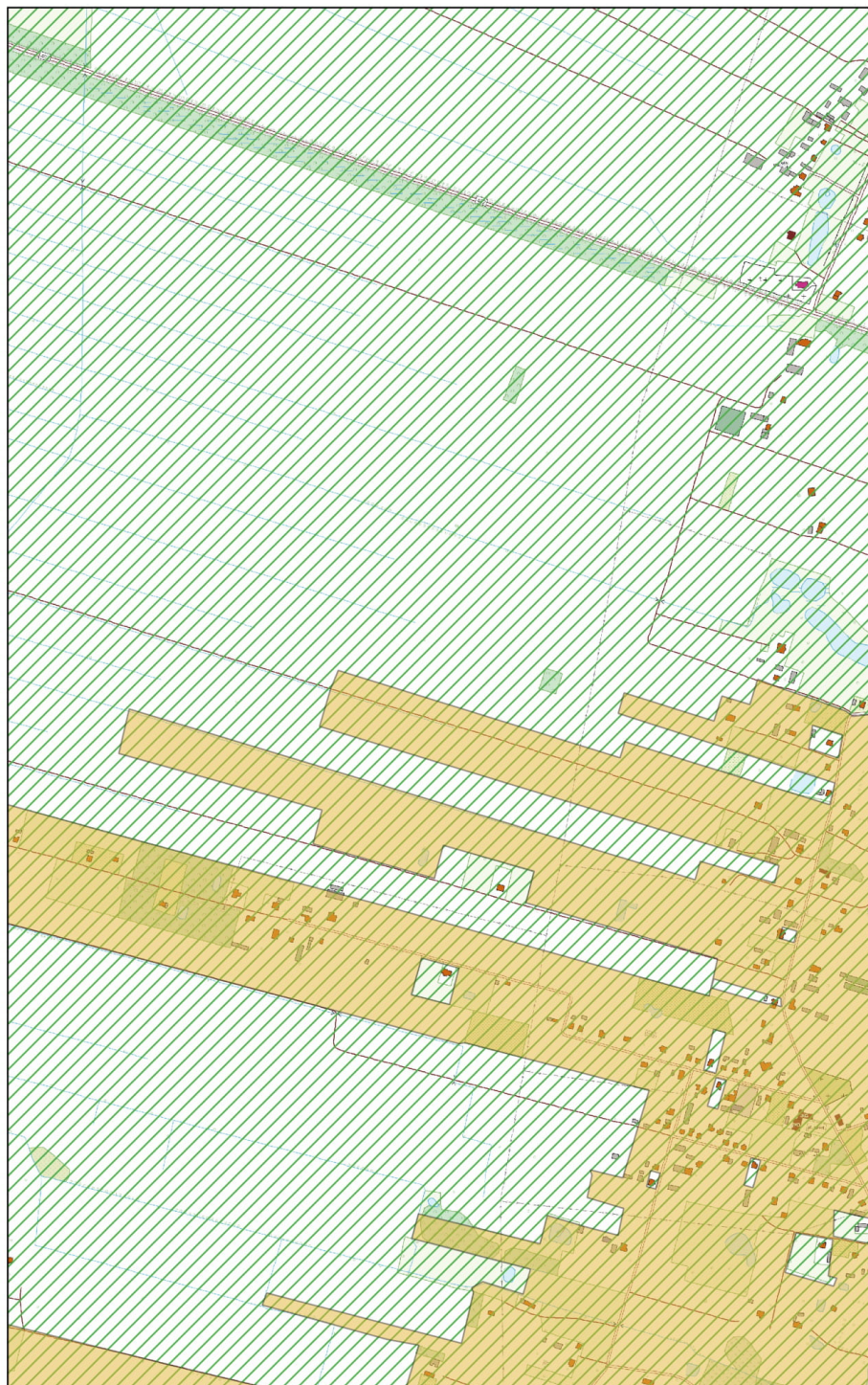
0 100 200 m



Arkusz Nr 5

Skala
1:10 000
1 cm - 100 m

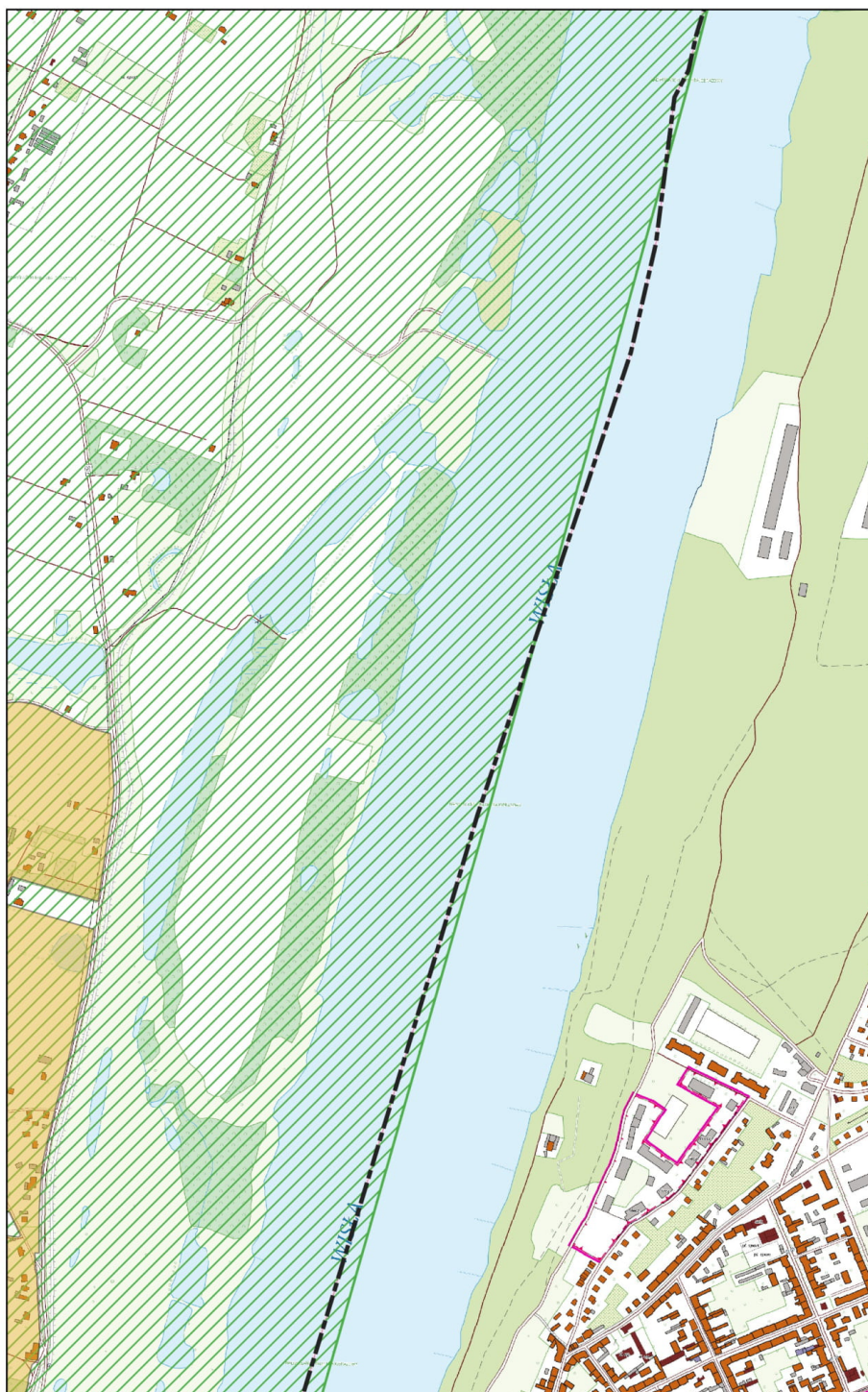
0 100 200 m



Arkusz Nr 6

Skala
1:10 000
1 cm - 100 m

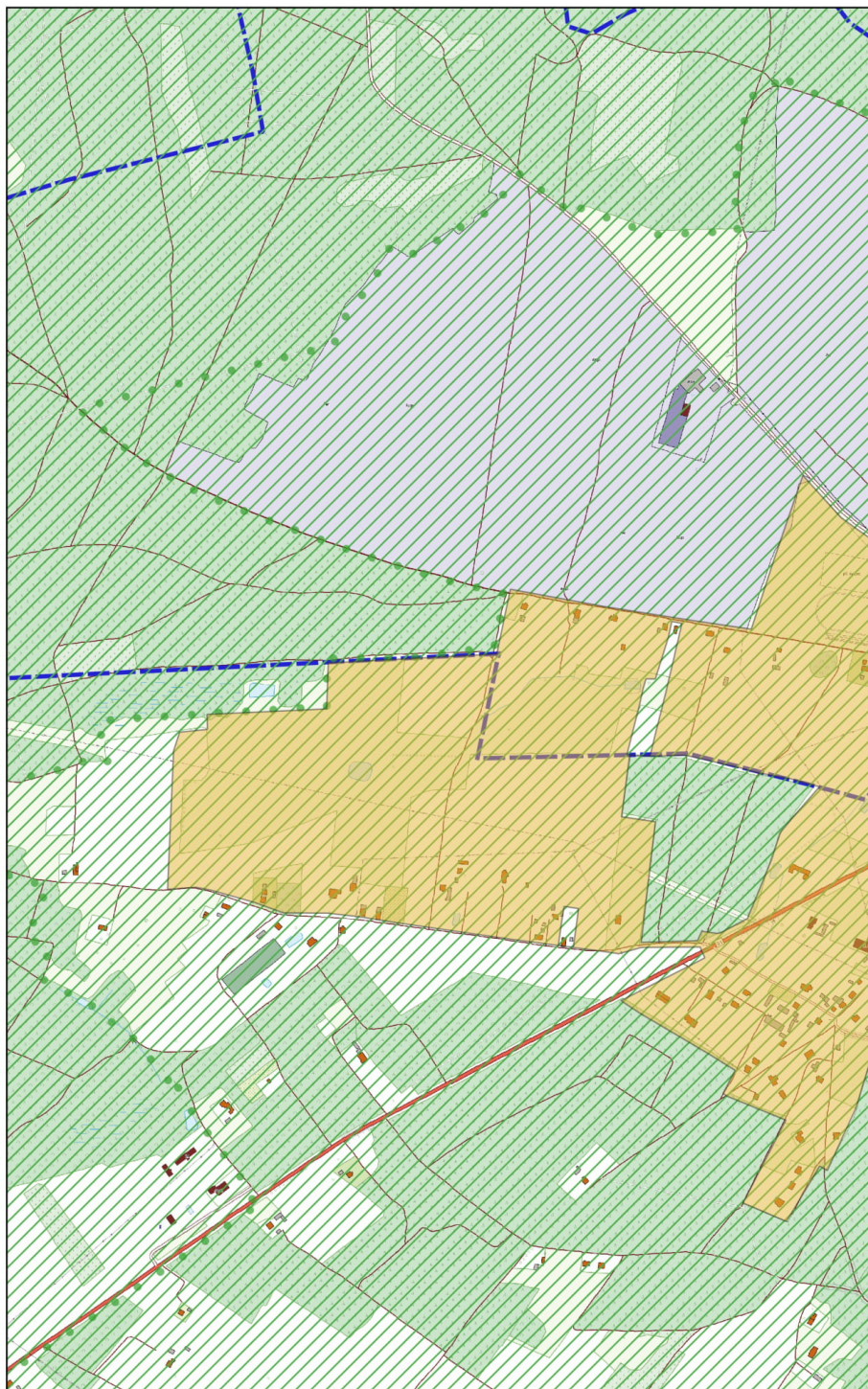
0 100 200 m



Arkusz Nr 7

Skala
1:10 000
1 cm - 100 m

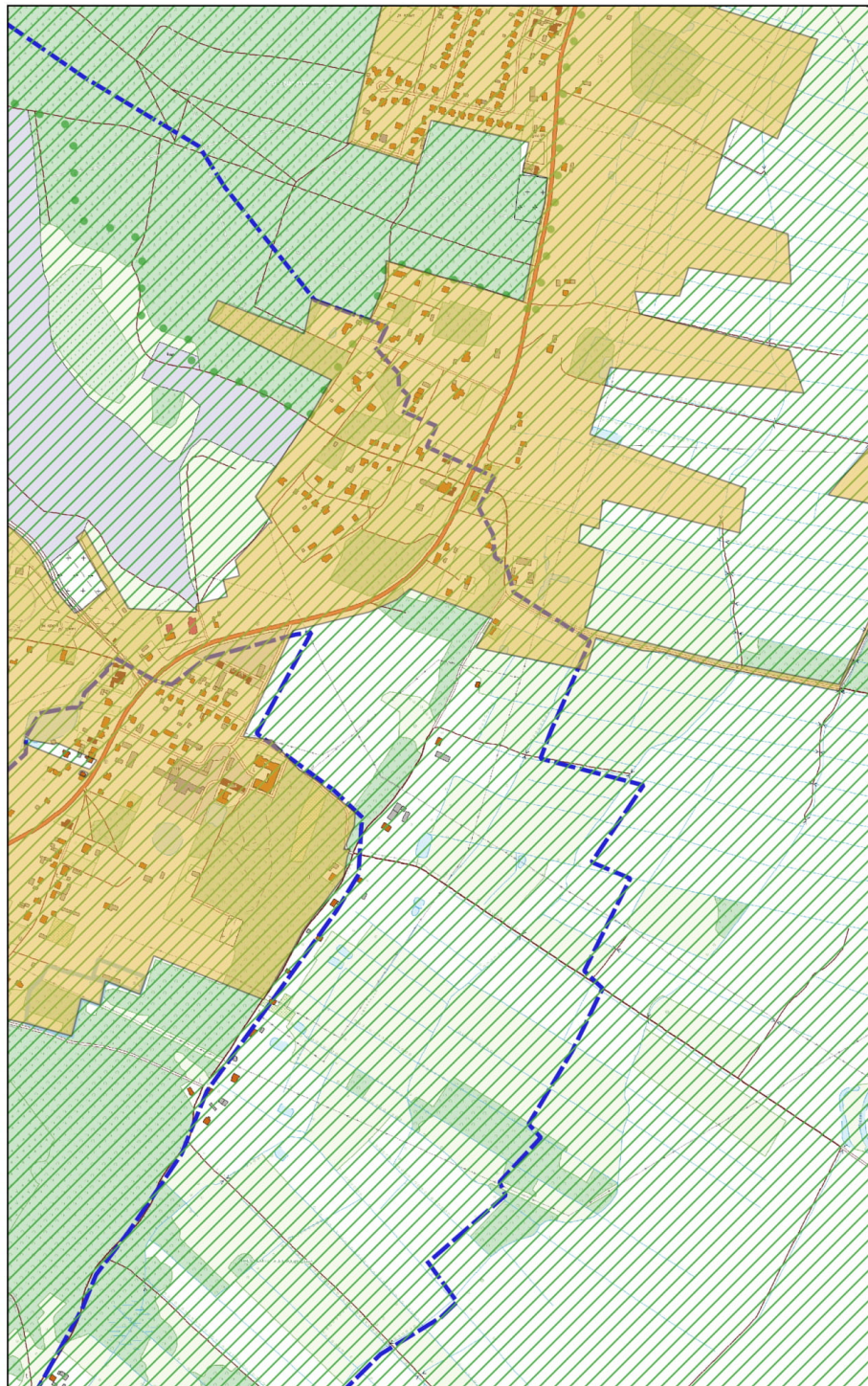
0 100 200 m



Arkusz Nr 8

Skala
1:10 000
1 cm - 100 m

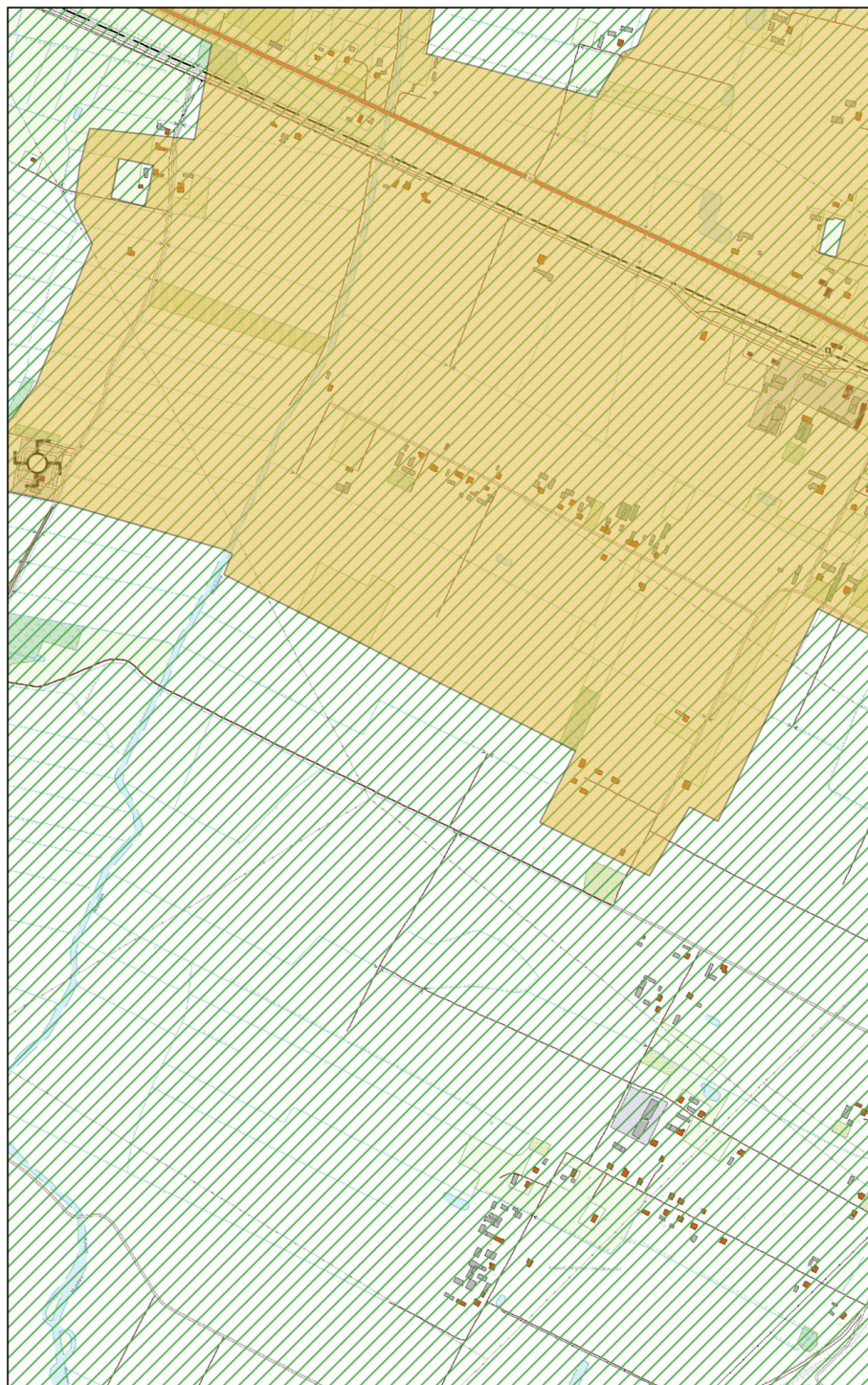
0 100 200 m



Arkusz Nr 9

Skala
1:10 000
1 cm - 100 m

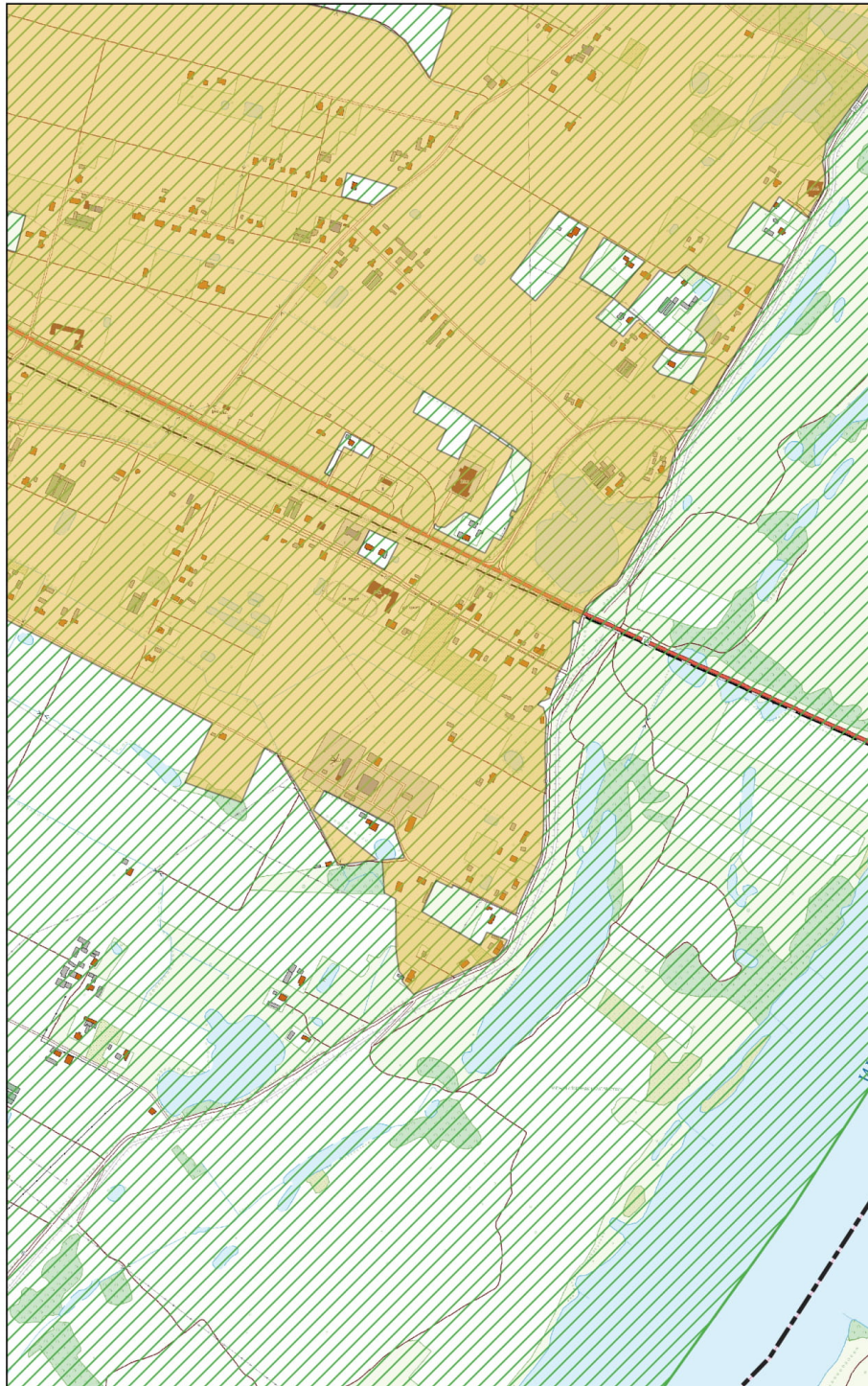

0 100 200 m



Arkusz Nr 10

Skala
1:10 000
1 cm - 100 m

0 100 200 m



Arkusz Nr 11

Skala
1:10 000
1 cm - 100 m

0 100 200 m



UZASADNIENIE

Celem wypełnienia zobowiązań Rzeczypospolitej Polskiej, przyjętych w Traktacie Akcesyjnym Polski do Unii Europejskiej, w zakresie dotyczącym dyrektywy Rady 91/271/EWG z dnia 21 maja 1991 r. dotyczącej oczyszczania ścieków komunalnych, został sporządzony przez Ministerstwo Środowiska, a następnie zatwierdzony w dniu 16 grudnia 2003 r. przez Rząd RP, Krajowy Program Oczyszczania Ścieków Komunalnych (KPOŚK).

W związku z realizacją Krajowego Programu Oczyszczania Ścieków Komunalnych na podstawie uchwały nr II/52/14 Sejmiku Województwa Kujawsko - Pomorskiego z dnia 22 grudnia 2014 r. została wyznaczona aglomeracja Dragacz, w skład której wchodziły miejscowości: Grupa, Dolna Grupa, Górna Grupa, Dragacz, część miejscowości Michale i Stare Marzy.

Zgodnie z art. 565 ust. 2 ustawy z dnia 20 lipca 2017 r. Prawo wodne (Dz. U. z 2020 r. poz. 310 z późn. zm.), zwanego dalej „Prawem wodnym”, dotychczasowe akty prawa miejscowego wydane na podstawie art. 43 ust. 2a ustawy z dnia 18 lipca 2001 r. – Prawo wodne (Dz. U. z 2017 r. poz. 1121) zachowują moc nie dłużej niż do dnia 31 grudnia 2020 r. i mogą być zmieniane. Z powyższego wynika, że uchwała nr II/52/14 Sejmiku Województwa Kujawsko-Pomorskiego z dnia 22 grudnia 2014 r., zachowuje moc do 31 grudnia 2020 r.

Zgodnie z art. 87 ust. 1 Prawa wodnego, obowiązującą aglomerację, wyznacza w drodze uchwały będącej aktem prawa miejscowego, rada gminy. Właściwa do wyznaczenia aglomeracji Dragacz jest Gmina Dragacz. W związku z art. 87 ust. 1 i art. 565 ust. 2 ww. ustawy uznać zatem należy, iż jest ona również właściwa do dokonania zmian w wyznaczonej przez Sejmik Województwa Kujawsko-Pomorskiego aglomeracji Dragacz.

Przepis art. 92 ustawy Prawo wodne nakłada na Wójta Gminy Dragacz obowiązek dokonywania przeglądów i granic aglomeracji oraz zaistniałych zmian obszaru i granic aglomeracji. Przeprowadzony przegląd obszaru i granic aglomeracji Dragacz w zakresie m.in. analizy rocznych sprawozdań z realizacji KPOŚK oraz innych dokumentów, przebiegu granic aglomeracji oraz jej wielkości RLM wykazuje konieczność zaktualizowania aglomeracji Dragacz w zakresie wielkości aglomeracji, a także w szczególności w zakresie skali mapy oraz dopasowania przebiegu jej granic do granic działek ewidencyjnych znajdujących się w jej obszarze.

Wypełniając zobowiązania art. 87 ust. 4 ww. ustawy Gmina Dragacz opracowała projekt wyznaczenia obszaru i granic aglomeracji Dragacz. Dokument wraz z załącznikami przedłożono do PGW Wody Polskie Zarząd Zlewni w Tczewie oraz do Regionalnej Dyrekcji Ochrony Środowiska w Bydgoszczy celem uzgodnienia.

Zgodnie z przedłożonym dokumentem aglomeracja Dragacz obejmuje miejscowości:

Grupa, Dolna Grupa, Górna Grupa, Dragacz, część miejscowości Michale i Stare Marzy w gminie Dragacz. Obszar i granice aglomeracji wyznaczono na mapie w skali 1:10 000, stanowiącej załącznik do uchwały Rady Gminy Dragacz. Obszar przedstawiony na mapie obejmuje system istniejącej i planowanej sieci kanalizacji sanitarnej na terenie ww. aglomeracji. Granica aglomeracji została wyznaczona wzdłuż zewnętrznych granic skanalizowanych lub przewidzianych do skanalizowania ewidencyjnych działek budowlanych.

Projekt uchwały Rady Gminy Dragacz w sprawie wyznaczenia aglomeracji Dragacz został uzgodniony przez Dyrektorów Zarządów Zlewni w Tczewie oraz przez Regionalnego Dyrektora Ochrony Środowiska w Bydgoszczy (pismo znak: WOP.070.27.2020.MP z dnia 06.10.2020 r.).

Uchwała nie powoduje żadnych skutków finansowych dla budżetu Gminy Dragacz.

Przewodniczący Rady

Ludwik Borolewski