

**PROGNOZA ODDZIAŁYWANIA NA ŚRODOWISKO
DO PROJEKTU MIEJSCOWEGO PLANU
ZAGOSPODAROWANIA PRZESTRZENNEGO
dla części terenu położonego
w obrębie ewidencyjnym Nowe Marzy,
Mniszek – 2, gm. Dragacz**

organ sporządzający:

Wójt Gminy Dragacz

wykonawca:

Geofabryka Sp. z o.o.

grudzień 2020

1.	WSTĘP	5
2.	OPIS ZAWARTOŚCI OCENIANEGO DOKUMENTU PLANISTYCZNEGO ZE SZCZEGÓLNYM UWZGLĘDNIENIEM ZAWARTYCH W NIM CELÓW	6
3.	OCENA I DEFINICJA PROBLEMÓW ŚRODOWISKOWYCH OBSZARU PLANU	10
4.	CELE OKREŚLONE W INNYCH DOKUMENTACH DOTYCZĄCYCH OBSZARU MIEJSCOWEGO PLANU	10
5.	OPIS I OCENA STANU ŚRODOWISKA OBSZARU PLANU	11
5.1	Położenie obszaru opracowania	11
5.2	Klimat i zjawiska atmosferyczne	13
5.3	Rzeźba terenu	14
5.5	Budowa geologiczna.....	14
5.6	Wody podziemne.....	15
5.6	Wody powierzchniowe.....	15
5.7	Walory przyrodnicze.....	15
5.8	Obiekty kultury materialnej	16
6.	ZAGOSPODAROWANIE PRZESTRZENNE I OCHRONA ZASOBÓW PRZYRODY	16
6.1	Ochrona prawna zasobów przyrodniczych i walorów krajobrazowych przed antropopresją ...	16
6.2	Ocena zachowania walorów krajobrazowych terenu	17
6.3	Ocena zgodności dotychczasowego użytkowania i zagospodarowania obszaru z cechami i uwarunkowaniami przyrodniczymi.....	18
6.4	Przydatność terenu do rozwoju funkcji użytkowych.....	18
7.	CHARAKTERYSTYKA PROBLEMÓW OCHRONY ŚRODOWISKA ISTOTNYCH Z PUNKTU WIDZENIA REALIZACJI PLANU, W TYM SZCZEGÓLNIENIE DOTYCZĄCYCH OBSZARÓW CHRONIONYCH	18
7.1	Degradacja powietrza atmosferycznego	18
7.2	Degradacja gleb i degradacja powierzchni ziemi	18
7.3	Degradacja wód powierzchniowych i podziemnych.....	19
7.4	Hałas	19
7.5	Oddziaływanie w zakresie pola elektromagnetycznego.....	19
7.6	Zagrożenie ryzykiem poważnej awarii przemysłowej	19
8.	CHARAKTERYSTYKA POTENCJALNYCH ZMIAN ŚRODOWISKA W PRZYPADKU BRAKU REALIZACJI USTALEŃ OCENIANEGO DOKUMENTU	19
9.	PRZEWIDYWANE ZNACZĄCE ODDZIAŁYWANIA BEZPOŚREDNIE, POŚREDNIE, WTÓRNE, SKUMULOWANE, KRÓTKOTERMINOWE, ŚREDNIOTERMINOWE I DŁUGOTERMINOWE, STAŁE I CHWILOWE ORAZ POZYTYWNE I NEGATYWNE, NA CELE I PRZEDMIOT OCHRONY OBSZARU NATURY 2000 ORAZ INTEGRALNOŚĆ TEGO OBSZARU, A TAKŻE NA ŚRODOWISKO	20
10.	OPIS STANU ŚRODOWISKA NA OBSZARACH OBJĘTYCH PRZEWIDYWANYMI ZNACZĄCYMI SKUTKAMI DLA ŚRODOWISKA I OBSZARÓW NATURA 2000	25
11.	PROPOZYCJE ROZWIĄZAŃ MAJĄCYCH NA CELU ZAPOBIEGANIE, OGRANICZANIE LUB KOMPENSACJĘ PRZYRODNICZĄ NEGATYWNYCH ODDZIAŁYWAŃ NA ŚRODOWISKO, A SZCZEGÓLNIENIE NA CELE I PRZEDMIOT OCHRONY ORAZ INTEGRALNOŚĆ I SPÓJNOŚĆ OBSZARÓW NATURA 2000	26
12.	INFORMACJE O STOSOWANYCH METODACH SPORZĄDZANIA PROGNOZY	26
13.	PROPOZYCJE METOD ANALIZY SKUTKÓW REALIZACJI USTALEŃ OCENIANEGO DOKUMENTU	27
14.	OCENA PRZEWIDYWANYCH ZNACZĄCYCH ODDZIAŁYWAŃ NA CELE I PRZEDMIOT OCHRONY ORAZ INTEGRALNOŚĆ I SPÓJNOŚĆ OBSZARÓW NATURA 2000	27
15.	ANALIZA WARIANTOWA	27
16.	WNIOSKI	28
17.	STRESZCZENIE SPORZĄDZONE W JĘZYKU NIESPECJALISTYCZNYM	28
18.	OŚWIADCZENIE	29
19.	LITERATURA I WYKORZYSTANE MATERIAŁY	29

ZAŁĄCZNIK GRAFICZNY

1. WSTĘP

Niniejsza prognoza jest częścią procedury strategicznej oceny oddziaływania na środowisko projektu miejscowego planu zagospodarowania przestrzennego opracowywanego na podstawie uchwały nr XIII/141/20 Rady Gminy Dragacz z dnia 27 lutego 2020 r. w sprawie przystąpienia do sporządzenia miejscowego planu zagospodarowania przestrzennego dla części terenu położonego w obrębie ewidencyjnym Nowe Marzy, Mniszek - 2, gm. Dragacz. Strategiczna ocena oddziaływania na środowisko opiera się o przepisy ustawy z dnia 3 października 2008 r. o udostępnianiu informacji o środowisku i jego ochronie, udziale społeczeństwa w ochronie środowiska oraz o ocenach oddziaływania na środowisko (t.j. Dz. U. z 2020 r. poz. 283 ze zm.) – zwanej dalej „ustawą ooś”.

Podstawą formalną wykonania opracowania jest zlecenie **Pracowni Urbanistycznej AWJ Wojciech Jaworski**. Całość prac wykonanych w celu sporządzenia niniejszego opracowania spoczywała po stronie autorów - Jakuba Makarewicza i Darii Witkowskiej. W opracowaniu Prognozy wykorzystano materiały źródłowe, których wykaz zamieszczono na końcu opracowania.

Obligatoryjny zakres prognozy oddziaływania na środowisko opracowywanej na potrzeby miejscowego planu zagospodarowania przestrzennego precyzuje art. 51 ustawy ooś. Zakres ten został uzgodniony z Państwowym Powiatowym Inspektorem Sanitarnym oraz z Regionalnym Dyrektorem Ochrony Środowiska. Organy nie wniosły zmian w zakresie prognozy w przedmiotowej sprawie, w stosunku do zakresu zawartego w ustawie ooś.

Prognoza sporządzona została według zaleceń zawartych w podręczniku „Natura 2000 w planowaniu przestrzennym – rola korytarzy ekologicznych” M. Kistowskiego i M. Pchałka (2009). Obejmuje ona cztery części podstawowe i piątą – podsumowującą, na które składają się:

- Część dokumentacyjno-analityczna, polegająca na określeniu metod sporządzania prognozy, omówieniu treści ocenianego projektu dokumentu planistycznego oraz celów sformułowanych w innych przyjętych lub wcześniej przygotowanych dokumentach dotyczących przestrzeni przedmiotowego obszaru, a także na charakterystyce stanu środowiska oraz problemów ochrony środowiska (szczególnie odnoszących się do obszarów i obiektów chronionych w świetle u.o.p.) w obszarze objętym opracowaniem.
- Część dotycząca oceny zgodności z innymi dokumentami, polegająca na ocenie wewnętrznej zgodności dokumentu, sposobu uwzględnienia w analizowanym dokumencie celów (w szczególności dotyczących ochrony środowiska) sformułowanych w innych dokumentach dotyczących opracowywanego obszaru, a także ocenie sposobu uwzględnienia w ocenianym dokumencie problemów ochrony środowiska występujących na analizowanym obszarze, szczególnie dotyczących ochrony przyrody.
- Część oceny oddziaływania na środowisko, która obejmuje określenie przewidywanych znaczących oddziaływań na poszczególne komponenty środowiska przyrodniczego, ludzi oraz wybrane elementy środowiska „zbudowanego”, oraz na cele i przedmiot ochrony, jak i integralność oraz spójność obszarów Natura 2000.
- Część konkluzji i wskazań dotyczących zmian projektu dokumentu, stanowiących kluczowe wnioski z przeprowadzonej oceny, zawierające w szczególności charakterystykę oddziaływań i ich istotności (w tym dla gatunków i siedlisk oznaczeniu priorytetowym) oraz propozycje: 1) działań łagodzących, 2) rozwiązań alternatywnych w stosunku do zawartych w ocenianym dokumencie w tym odrębnie dla działań mogących powodować znaczące negatywne skutki dla celów i przedmiotów ochrony oraz integralności i spójności obszarów N2000, 3) działań kompensujących negatywne skutki dla środowiska, a szczególnie dla obszarów N2000, 4) metod monitorowania skutków realizacji ustaleń ocenianego dokumentu planistycznego dla środowiska.
- Część podsumowująca, zawierająca wnioski z wcześniej przeprowadzonych etapów.

Główną częścią prognozy jest identyfikacja źródeł zagrożeń oraz określenie przewidywanych znaczących oddziaływań, w tym oddziaływań bezpośrednich, pośrednich, wtórnych, skumulowanych, krótkoterminowych, średnioterminowych i długoterminowych, stałych i chwilowych oraz pozytywnych i negatywnych, na środowisko i jego poszczególne elementy z uwzględnieniem zależności między nimi.

Biorąc pod uwagę uwarunkowania fizyczne, przyrodnicze oraz wynikające z dotychczasowego zagospodarowania przestrzeni, obszar planu został podzielony na tereny funkcjonalno-przestrzenne, charakteryzujące się odmiennymi warunkami, wpływającymi na ich obecne i docelowe przeznaczenie, zagospodarowanie i użytkowanie. Jednostki te są wyraźnie zdefiniowane w strukturze przestrzennej.

W granicach miejscowego planu wyznaczono tereny:

- **P/U** – tereny obiektów produkcyjnych, składów i magazynów oraz zabudowy usługowej,
- **U** – tereny zabudowy usługowej,
- **U/MN** – tereny zabudowy usługowo-mieszkaniowej,
- **ZP** – tereny zieleni urządzonej,
- **ZL** – lasy,
- **KDGP** – tereny komunikacji – droga publiczna klasy głównej ruchu przyspieszonego,
- **KDL** – tereny komunikacji – droga publiczna klasy lokalnej,
- **KDD** – tereny komunikacji – droga publiczna klasy dojazdowej,
- **KDW** – tereny komunikacji – droga wewnętrzna.

Rozwiązania przyjęte w ocenianym dokumencie

Wśród wyznaczonych terenów pod względem powierzchni dominują tereny obiektów produkcyjnych, składów i magazynów oraz zabudowy usługowej, z towarzyszącą komunikacją wewnętrzną oraz pozostałą infrastrukturą techniczną. Funkcję mieszkaniową dopuszczono jedynie jako towarzyszącą funkcji usługowej.

Zgodnie z zasadami ochrony i kształtowania ładu przestrzennego ustanowiono wymóg sytuowania nowych budynków zgodnie z maksymalnymi nieprzekraczalnymi liniami zabudowy. W celu ochrony akustycznej dopuszczono stosowanie ekranów akustycznych o parametrach i wysokości zgodnej z przepisami odrębnymi. Dopuszczono również realizację obiektów małej architektury oraz terenowych urządzeń rekreacji.

W zakresie ochrony środowiska, przyrody i krajobrazu kulturowego wprowadzono zakaz lokalizacji przedsięwzięć mogących zawsze znacząco oddziaływać na środowisko. W przypadku klasyfikacji inwestycji jako mogącej potencjalnie znacząco oddziaływać na środowisko ustalono nakaz stosowania przepisów odrębnych. Na całym obszarze zakazano również lokalizacji: budynków nie związanych z funkcją terenu, w tym budynków związanych z produkcją rolną oraz chowem i hodowlą zwierząt; instalacji, budynków, budowli i urządzeń związanych z produkcją biopaliw, w tym wykorzystujących procesy fermentacyjnego i termicznego przetwarzania odpadów; składowisk odpadów w rozumieniu przepisów odrębnych; inwestycji związanych z produkcją paliw alternatywnych, w tym odpadów innych niż niebezpieczne; spalarni odpadów w rozumieniu przepisów odrębnych; przedsięwzięć, których celem jest gospodarka odpadami w zakresie zbierania, odzysku i unieszkodliwiania, a także stacji demontażu pojazdów; zakładów, które w zależności od rodzaju, kategorii i ilości substancji niebezpiecznych znajdujących się w zakładzie, mogą zostać zakwalifikowane do zakładów o zwiększonym lub dużym ryzyku wystąpienia poważnej awarii przemysłowej.

Dopuszczalne poziomy natężenia pola elektrycznego, pola magnetycznego oraz wartość progową poziomu hałasu dla poszczególnych terenów nakazano rozpatrywać według ich przeznaczenia, zgodnie z przepisami odrębnymi. Nakazano także respektować przepisy wynikające z położenia na terenie Nadwiślańskiego Parku Krajobrazowego oraz Wschodniego Obszaru Chronionego Krajobrazu Borów Tucholskich. Uwzględniono lokalizację obszaru w granicach Głównego Zbiornika Wód Podziemnych nr 129, objętego ochroną na podstawie przepisów odrębnych.

Na terenach zabudowy usługowo-mieszkaniowej wskazano na wprowadzenie pasa zieleni izolacyjnej wzdłuż granic z terenami o innej funkcji podstawowej, z wyłączeniem terenów komunikacji. Ponadto w granicach tych terenów zakazano lokalizacji przedsięwzięć mogących potencjalnie i zawsze znacząco oddziaływać na środowisko, z wyłączeniem inwestycji celu publicznego z zakresu łączności publicznej. Ustalono, że dopuszczone funkcje mogą występować wspólnie lub funkcja usługowa może występować samodzielnie, przy minimalnym udziale 60% sumy powierzchni całkowitej zabudowy.

Teren zieleni urządzonej nakazano w całości pozostawić jako ekologicznie czynny, niezabudowany i nieutwardzony.

Ustalono zasady obsługi komunikacyjnej terenu, w tym wyznaczania miejsc parkingowych. Na terenach komunikacji dopuszczono umieszczanie urządzeń infrastruktury technicznej oraz obiektów budowlanych i urządzeń technicznych związanych z prowadzeniem, zabezpieczeniem i obsługą ruchu, a także urządzeń związanych z potrzebami zarządzania ruchem. Wprowadzono zakaz lokalizacji budynków, budowli i urządzeń (z wyłączeniem infrastruktury technicznej) niezwiązanych z podstawowym przeznaczeniem terenu.

Projekt planu wskazuje rozwiązania dotyczące infrastruktury technicznej. Zawiera zapisy odnośnie zaopatrzenia w wodę, energię elektryczną, energię ciepłą, gaz. Uregulowano również kwestie dotyczące odprowadzania ścieków sanitarnych i wód opadowych czy gospodarki odpadami. Dopuszczono budowę, rozbudowę, przebudowę i wymianę obiektów i urządzeń infrastruktury technicznej.



Rysunek 2. Projekt miejscowego planu zagospodarowania przestrzennego dla części terenu położonego w obrębie ewidencyjnym Nowe Marzy, Mniszek – 2, gm. Dragacz

W stosunku do aktualnie obowiązującego miejscowego planu, analizowany dokument wprowadza zmiany głównie w zakresie obsługi komunikacyjnej. Zrezygnowano z wyznaczenia drogi dojazdowej, przebiegającej przy północnej granicy obszaru. W ten sposób połączono wcześniej wyznaczone tereny 1P/U oraz 5P/U w jeden teren 1P/U. Skorygowano również nieznacznie granice terenu 11U (obecnie 9U) oraz przebieg dróg dojazdowych na południu obszaru. W obowiązującym planie droga 6KDD zakończona jest placem manewrowym i nie posiada połączenia z ani z drogą główną na południu, ani z drogą lokalną na wschodzie. Obecnie przyjęto rozwiązanie umożliwiające kompleksową obsługę komunikacyjną w wykorzystaniu drogi 2KDD prowadzącej z południowego wschodu obszaru, od ww. dróg połączonych z układem zewnętrznym, aż do południowo-zachodnich krańców obszaru.

W pozostałym zakresie nie wprowadzono znaczących zmian, nie uległy zmianie funkcje terenów i nieprzekraczalne linie zabudowy. Nie wprowadzono również zmian w ustalonych parametrach zabudowy. Rozszerzono natomiast katalog obiektów, inwestycji, zakazanych do realizacji na analizowanym obszarze.



Rysunek 3. Zestawienie rysunków miejscowych planów – obowiązującego (A) oraz analizowanego projektu (B)

3. OCENA I DEFINICJA PROBLEMÓW ŚRODOWISKOWYCH OBSZARU PLANU

Stan środowiska w opisywanym obszarze odpowiada środowiskom terenów otwartych oraz częściowo zabudowanych, a wymienione powyżej zagrożenia to w większości wynik uwarunkowań naturalnych, a nie działalności ludzkiej.

Tereny objęte planem stanowią na ogół użytki rolne o niskiej wartości produkcyjnej oraz nieużytki porolne w fazie sukcesji wtórnej. Najsilniej zaznacza się ona na północy i zachodzie, gdzie od dłuższego czasu rozwija się roślinność ruderalna, segetalna oraz drzewa, jako wynik samosiewu gatunków występujących w pobliskich terenach zadrzewionych. Analizowany obszar otoczony jest od północy i zachodu lasami i grupami zadrzewień, dlatego też wykorzystywany jest jako szlak wędrówkowy przez faunę zamieszkującą te tereny. Dodatkowo zarówno środowisko agrocenozy, jak i siedliska porolne, są atrakcyjne dla ornitofauny.

Plan przewiduje na tych obszarach realizację zabudowy, w związku z czym zmniejszy się udział powierzchni biologicznie czynnych, a przez to ograniczona zostanie przestrzeń migracji zwierząt. Przewidywana jest także wycinka młodego drzewostanu na zachodzie, który jednak nie przedstawia cech zadrzewień śródpolnych.

W północno-zachodniej części obszaru występują tereny wykazujące nachylenie terenu w kierunku północnym. Funkcją stabilizującą niezbyt strome zbocze spełnia występująca tam roślinność. Obecnie nie zachodzi ryzyko uruchomienia ruchów masowych, jednak należy ograniczyć możliwość zagospodarowania tych terenów, aby zachować stabilność formy.

Na północy obszaru znajduje się niewielkie zagłębienie terenowe, które do niedawna pełniło rolę stawu. Obecnie nie występuje już roślinność hydrofilna, związana z formą, staw został całkowicie zlikwidowany. W trakcie wywiadu terenowego nie stwierdzono występowania lustra wody. Cały obszar położony jest w zasięgu Wschodniego Obszaru Chronionego Krajobrazu Borów Tucholskich, co wymaga wyznaczenia w miejscowym planie odsunięcia linii zabudowy o 100 m od linii brzegowej zbiorników wodnych. W kontekście aktualnego stanu zagospodarowania terenu należy stwierdzić, iż staw przestał istnieć, dlatego też powyższy przepis nie ma zastosowania.

Biorąc pod uwagę warunki geologiczne i hydrologiczne obszaru oraz możliwość powstania zabudowy należy wprowadzić w planie rozwiązania w zakresie odprowadzania nieczystości płynnych możliwie najmniej obciążających środowisko wodno-gruntowe, np. przydomowe oczyszczalnie ścieków czy podłączenie do gminnej sieci kanalizacji sanitarnej.

Dodatkowo położenie przy drodze krajowej nr 91 może oddziaływać na zabudowę usługowo-mieszaniową pod względem akustycznym, dlatego też wskazane jest rozwiązanie problemu propagacji hałasu komunikacyjnego, ale też związanego z działalnością produkcyjną, którą przewiduje się zrealizować we wschodniej i centralnej części obszaru.

W kontekście położenia obszaru w granicach terenów chronionych – Nadwiślańskiego Parku Krajobrazowego i Wschodniego Obszaru Chronionego borów Tucholskich, należy zadbać o wysokie walory estetyczne nowego zagospodarowania, które wpasowałyby się w ekspozycję widokową terenów i nie oddziaływały negatywnie na wysokie walory estetyczne otoczenia.

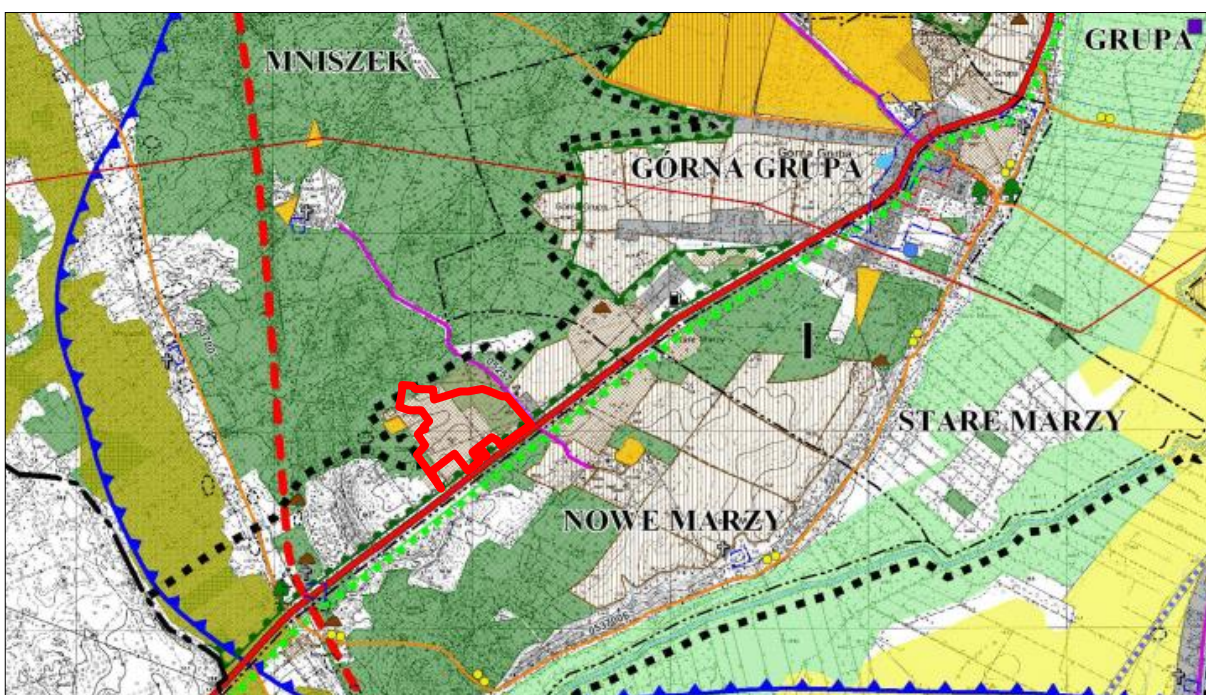
4. CELE OKREŚLONE W INNYCH DOKUMENTACH DOTYCZĄCYCH OBSZARU MIEJSCOWEGO PLANU

Ustalenia Studium uwarunkowań i kierunków zagospodarowania przestrzennego gminy Dragacz

Studium uwarunkowań i kierunków zagospodarowania przestrzennego gminy Dragacz zostało przyjęte uchwałą nr XVI/101/08 Rady Gminy Dragacz z dnia 27 sierpnia 2008 r. W ww. Studium przedmiotowy obszar znajduje się w obrębie I strefy funkcjonalno-przestrzennej – wielofunkcyjnej.

Studium wskazuje te tereny jako dążące do stworzenia wielofunkcyjnego obszaru o znaczeniu ponadlokalnym i lokalnym, centralnym w odniesieniu do obszaru gminy, skupiającym usługi z zakresu administracji, oświaty, zdrowia, zapewnienia bezpieczeństwa, handlu. Utrzymuje się tam dominację funkcji osiedleńczo-usługowej i produkcyjnej, a także możliwość rozwoju przestrzennego zespołów zabudowy osadniczej powiązanej z nieuciążliwymi dla środowiska przyrodniczego działaniami usługowymi i produkcyjnymi.

Dla strefy wielofunkcyjnej przewidziano m. in.: przekształcenia i uzupełnienia zabudowy w obrębie istniejącego zainwestowania, mające na celu podniesienie standardów i walorów architektonicznych obiektów, z uwzględnieniem odpowiednich wymogów ochrony konserwatorskiej i archeologicznej; potencjalne tereny rozwojowe z zamiarem sporządzenia miejscowych planów zagospodarowania przestrzennego w celu realizacji nowych zespołów zabudowy mieszkaniowej, usługowej, rzemieślniczej, które należy sukcesywnie sporządzać z równoczesnym zabezpieczeniem potrzeb w zakresie infrastruktury technicznej; rozbudowę i budowę urządzeń z zakresu infrastruktury technicznej w celu ochrony środowiska przyrodniczego na warunkach określonych w ustaleniach ogólnych, wykorzystanie rolniczej przestrzeni produkcyjnej zgodnie z przydatnością gruntów oraz warunkami określonymi w ustaleniach ogólnych, dążąc do zachowania zrównoważonego rozwoju; realizację ustaleń miejscowych planów zagospodarowania przestrzennego, na terenach, na których one obowiązują; lokalizację nowej zabudowy siedliskowej w oparciu o obowiązujące przepisy, rozwój istniejącej funkcji usługowo-produkcyjnej.



Rysunek 4. Obszar objęty projektem planu (czerwony obris) na tle fragmentu Studium uwarunkowań i kierunków zagospodarowania przestrzennego gminy Dragacz

5. OPIS I OCENA STANU ŚRODOWISKA OBSZARU PLANU

5.1 Położenie obszaru opracowania

Obszar projektu planu obejmuje tereny położone w obrębach ewidencyjnych Nowe Marzy i Mniszek, zlokalizowane w południowej części gminy Dragacz. Przedmiotowe tereny występują w wschodniej części powiatu świeckiego, na północy województwa kujawsko-pomorskiego. Obszar opracowania obejmuje działki zajmujące w przybliżeniu powierzchnię 29 ha.

Obszar objęty opracowaniem zajmują w większości tereny otwarte, użytkowane jako pola uprawne. W centralnej części znajduje się zabudowa gospodarcza oraz liczne tunele foliowe, z kolei na zachodzie na tereny nieużytkowane wkracza roślinność w wyniku sukcesji wtórnej. Przedmiotowy obszar położony jest przy drodze krajowej nr 91, na wschód od autostrady A1. Przy wschodniej granicy obszaru przebiega droga powiatowa nr 1256C. W otoczeniu występują pola uprawne z zabudową zagrodową oraz lasy, które otaczają obszar od północy i zachodu. Na południu, między analizowanym obszarem a DK 91, znajdują się obiekty usługowe – Zajazd „Traper”, „Ogrody rodzinne” oraz zabudowa mieszkaniowa (poza granicami projektu planu). Na południe od DK 91 użytkowanie terenu wygląda podobnie. Na zachodzie dominują tereny leśne, na wschodzie pola uprawne z zabudową zagrodową, a także tereny produkcyjne.

Obecne zagospodarowanie wskazuje, że obszar znajduje się pod wpływem antropopresji, która przejawia się w postaci uprawy pól oraz wprowadzenia zabudowy oraz innych obiektów, takich jak droga krajowa. Ponadto zlokalizowany jest w zasięgu oddziaływania terenów usługowych, a w bliskim sąsiedztwie znajdują się także obiekty produkcyjne oraz autostrada.



Rysunek 5. Ortofotomapa przedstawiająca obszar objęty projektem miejscowego planu (czerwona przerywana linia; źródło: geoportal.gov.pl)



Rysunek 6. Obszar objęty projektem planu (czerwona przerywana linia) na tle użytkowania terenu (źródło: mapy.mojregion.info)

Użytki rolne w granicach obszaru opracowania wykazują odmienne warunki przydatności dla rolnictwa. Na ogół są to grunty klasy RV, czyli gleby orne słabe. Ponadto w pasie w centralno-wschodniej części obszaru oraz w części wysuniętej na północny zachód występują grunty nieco lepsze, zaliczone do klasy RIVa i RIVb. W granicach obszaru nie występują grunty chronione klas I-III.



Rysunek 7. Obszar objęty projektem planu (czerwona przerywana linia) na tle klasyfikacji gleboznawczej (źródło: mapy.mojregion.info)

5.2 Klimat i zjawiska atmosferyczne

Według regionalizacji klimatycznej Wosia (1999) obszar projektu planu znajduje się w granicach regionu IX – Chełmińsko-Toruńskiego, który na tle innych obszarów wyróżnia się występowaniem nieco większej częstotliwości występowania dni z pogodą bardzo ciepłą z dużym zachmurzeniem. Częstym zjawiskiem są także dni przymrozkowe bardzo chłodne z dużym zachmurzeniem, bez opadów. Ogólniej teren opracowania zaliczyć można do Pasa Wielkich Dolin. Warunki pogodowe kształtowane są tu przez masy powietrza napływające z głębi Eurazji oraz w mniejszym stopniu znad Atlantyku.

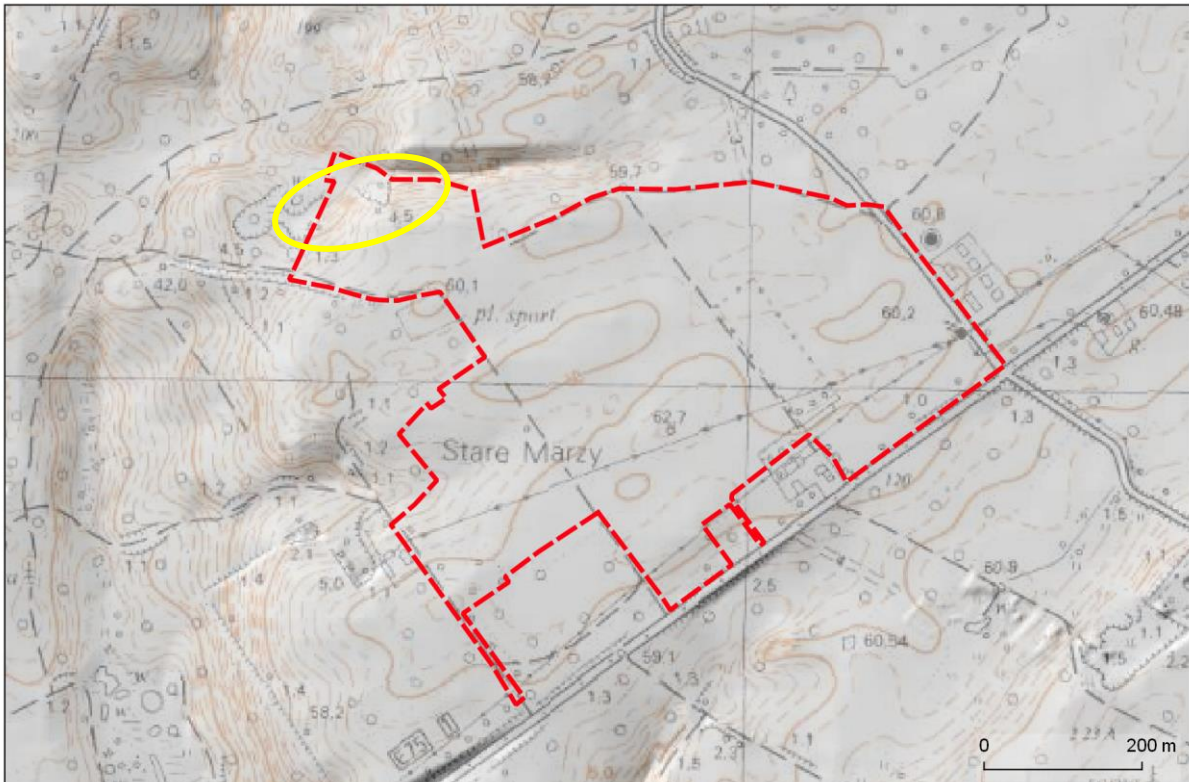
Na obszarze projektu planu i jego okolicy wyróżnić można następujące typy topoklimatów:

- topoklimat terenów otwartych płaskich i falistych, rolniczych charakteryzujący się zazwyczaj podniesioną temperaturą oraz większą prędkością wiatrów przy gruncie. Lokalnie, w niewielkich obniżeniach terenu może dochodzić do ochłodzenia powietrza;
- topoklimat zwartych terenów zadrzewionych – charakteryzuje się złagodzonymi stanami pogody, zwiększoną wilgotnością, obniżoną amplitudą powietrza i zwiększonym parowaniem. Zmniejszeniu ulegają również prędkości wiatrów. Pojawia się natomiast większa niż na terenach otwartych ilość alergenów w powietrzu oraz związków aerozoli żywniczych.

W związku z powyższym można stwierdzić, iż warunki topoklimatyczne panujące na przedmiotowym obszarze i w jego pobliżu są stosunkowo korzystne pod względem stałego pobytu ludności, sprzyjają rozwojowi działalności gospodarczej, rolniczej.

5.3 Rzeźba terenu

Obszar opracowania zlokalizowany jest w obrębie niewielkiego poziomego sandrowego, w dolinie Wisły. Od zachodu sąsiaduje z formą wklęsłą – obniżeniem dolinowym wykorzystywanym przez ciek – Dopływ z Mniszka i Maławę. Przedmiotowe tereny prezentują raczej wyrównaną powierzchnię, osiągającą przeważnie 59-60 m n.p.m. Największą wysokością bezwzględną odznaczają się tereny w centrum obszaru – do 62,7 m n.p.m. Jak widać nie występują tutaj duże deniwelacje. Średni spadek wynosi około 1%. Odmienne wygląda sytuacja na zachodzie obszaru oraz w jego północno-zachodniej części. Teren ulega tam obniżeniu w kierunku osi doliny. Na zachodzie obszaru wysokość bezwzględna spada do 55 m n.p.m., a spadek wynosi około 3%. Z kolei w wysuniętej na północny zachód części obszaru teren obniża się aż do 45 m n.p.m. Nachylenie terenu jest znacznie wyższe i wynosi ponad 10%. Są to warunki morfometryczne ograniczające możliwości zagospodarowania terenu.



Rysunek 8. Rzeźba terenu obszaru objętego projektem planu (czerwona przerywana linia) ze wskazaniem terenów o wysokich wartościach nachylenia (kolor żółty; źródło: geoportal.gov.pl)

Obszar projektu planu nie wykazuje znacznych przekształceń w zakresie rzeźby terenu. Powierzchnia jest jednak pod presją człowieka, wynikającą z procesów budowlanych. Mimo występowania spadków terenu powyżej 10% ruchy masowe są obecnie nieaktywne, ze względu na stabilizującą funkcję rozwijającej się tam roślinności. Na pozostałym obszarze nie występuje ryzyko uruchomienia procesów geodynamicznych.

5.5 Budowa geologiczna

Utwory powierzchniowe występujące na obszarze projektu planu reprezentują w całości czwartorzęd. Są to przede wszystkim różnoziarniste piaski i żwiry wodnolodowcowe plejstocenu. Na południu, w pobliżu drogi krajowej osady piaszczyste zalegają na mułkach i iłach zastoiskowych. Pod utworami czwartorzędowymi występują osady neogenu. Są to głównie miocenijskie piaski kwarcowe, ropy i mułki z przewarstwieniami węgla brunatnego.

W granicach obszaru opracowania nie występują utwory biogeniczne, zaliczane do nienośnych. Zidentyfikowane utwory mineralne przedstawiają korzystne parametry geologiczno-inżynierskie pod względem rozwoju budownictwa. Budowa geologiczna nie stanowi ograniczenia w kwestii lokalizowania zabudowy.

5.6 Wody podziemne

Rozpatrywany obszar mieści się w obrębie Głównego Zbiornika Wód Podziemnych Nr 129 Dolina rzeki Osy. Jest to zbiornik czwartorzędowy o charakterze porowym, zajmujący 89,51 km². Obszar projektu planu zlokalizowany jest w granicach Jednolitej Części Wód Podziemnych nr 28 (PLGW200028) o powierzchni 4057,4 km².

Wody podziemne zalegają na głębokości ponad 2 m p.p.t. Spływ wód podziemnych odbywa się generalnie w kierunku południowym. Lokalną bazę drenażu stanowi Mątawa oraz uchodzący do niej Dopływ z Mniszka.

Zasilanie wód czwartorzędowych stanowią głównie wody opadowe. Właściwości utworów powierzchniowych, jakimi są piaski i żwiry, nie zapewniają dostatecznej ochrony przed migracją zanieczyszczeń w głąb profilu glebowego.

5.6 Wody powierzchniowe

Rozpatrywane tereny położone są w obrębie zlewni Wisły. Cechują się one śnieżno-deszczowym reżimem hydrologicznym. Charakterystyczną cechą tego typu reżimów jest występowanie wysokich stanów wód w okresie roztopów i intensywnych opadów atmosferycznych (zwłaszcza latem) oraz niskich stanów wód w okresie jesieni i zimy.

Analizowany obszar mieści się w granicach jednolitej części wód powierzchniowych Dopływ z Mniszka (RW200017297272) o statusie naturalnej części wód. W granicach obszaru projektu planu nie występują wody powierzchniowe płynące. Na północy obszaru znajdują się pozostałości niewielkiego zbiornika wód powierzchniowych o charakterze antropogenicznym. Obecnie widoczne są tam jeszcze pozostałości roślinności wodnej, otaczającej staw, który został zlikwidowany, w związku z czym lustro wody zanikło. W ostatnich latach uległ przekształceniom, jego misa została zlikwidowana przez nawożenie mas ziemnych.

Obszar projektu planu znajduje się poza wyznaczonym obszarem zagrożenia powodziowego, nie został też zaliczony do terenów narażonych na zalanie w przypadku zniszczenia lub uszkodzenia wału przeciwpowodziowego.

5.7 Walory przyrodnicze

Na obszarze objętym opracowaniem dominują grunty otwarte, zajęte przez pola uprawne, jak i grunty nieużytkowane. Obok uprawy zbóż, występującej głównie na wschodzie, rośliny hodowane są również wtunelach foliowych w centrum i na południu obszaru. Nieodłącznym elementem agrocenozy są powszechnie spotykane gatunki segetalne. Na przydrożach oraz przy budynkach rozwijają się trawy i roślinność ruderalna. Wzdłuż drogi krajowej, we wschodniej części przedmiotowego obszaru występuje roślinność wysoka. Są to głównie drzewa liściaste, takie jak brzoza *Betula*, klon *Acer*, które ze względu na ciągłość i zwarty charakter pełnią funkcję izolacyjną. Wzdłuż wschodniej granicy znajdują się z kolei pojedyncze drzewa, w dosyć dużym oddaleniu.

Dookoła obszaru projektu planu występują zwarte tereny leśne, głównie o charakterze ochronnym (dane Banku Danych o Lasach). Na północy są to głównie dęby, brzozy i sosny na siedliskach lasu świeżego, lasu mieszanego świeżego, a na zachodzie także boru mieszanego świeżego. Sąsiedztwo terenów zadrzewionych sprawia, iż na terenach nieużytkowanych zaczyna postępować sukcesja wtórna. W jej wyniku wkracza głównie sosna i brzoza, których skupiska widoczne są szczególnie w północno-zachodniej części obszaru, gdzie umacniają tereny o znacznym nachyleniu, a także na zachodzie. Najstarszy drzewostan sosnowy występuje przy południowo-zachodniej granicy obszaru.

Rozpatrywany obszar nie wykazuje szczególnej różnorodności gatunków fauny. Cały teren może stanowić trasę wędrówek gryzoni i mniejszych ssaków oraz przelotów i żerowania ornitofauny, przede wszystkim ze względu na bliskie sąsiedztwo zwartych terenów leśnych. Istnieje prawdopodobieństwo, iż na terenach rolnych, mogą gniazdować ptaki, takie jak skowronki czy inne gatunki bytujące w środowisku agrocenozy. Awifauna może bytować również w obrębie terenów zadrzewionych, czyli stosunkowo młodego drzewostanu wkraczającego na tereny nieużytkowane. W kontekście położenia analizowanego obszaru na obrzeżu większego kompleksu leśnego, można przypuszczać, iż pola uprawne i grunty nieużytkowane w jego obrębie stanowią szlak wędrówkowy między lasami

położonymi na zachód i północ od niego. Ze względu na stosunkowo młody wiek drzewostanu w granicach analizowanego obszaru oraz bliskość terenów zurbanizowanych (zabudowa, położenie między ciągami komunikacyjnymi), nie jest to dogodnie siedlisko dla większych zwierząt, jednak niewielkie gryzonie i mniejsze ssaki z pewnością znajdują tam schronienie. Większego zróżnicowania gatunkowego fauny należy spodziewać się zwłaszcza w lasach zlokalizowanych na północ od obszaru projektu planu. Są to tereny zaliczane do kompleksu leśnego Borów Tucholskich, biorąc pod uwagę zróżnicowany skład drzewostanu lasów i borów mieszanych, z pewnością występuje tam licznie zwierzyna płowa czy mniejsze ssaki, w tym drapieżne.

5.8 Obiekty kultury materialnej

Na obszarze projektu miejscowego planu nie występują obiekty zabytkowe, takie jak zabytki kultury materialnej wpisane do rejestru zabytków. Obszar opracowania nie został też objęty ochroną archeologiczną i konserwatorską.

6. ZAGOSPODAROWANIE PRZESTRZENNE I OCHRONA ZASOBÓW PRZYRODY

6.1 Ochrona prawna zasobów przyrodniczych i walorów krajobrazowych przed antropopresją

Na obszarze objętym opracowaniem nie występują drzewa uznane za pomniki przyrody. Nie wyznaczono także innych obiektowych form ochrony przyrody. Ze względu na nieprzeciętne walory krajobrazowe cały analizowany obszar został objęty ochroną w ramach Nadwiślańskiego Parku Krajobrazowego oraz Wschodniego Obszaru Chronionego Krajobrazu Borów Tucholskich.

Nadwiślański Park Krajobrazowy (NPK) w sumie obejmuje obszar o powierzchni 22 336 ha. Utworzony został na mocy rozporządzenia nr 142/93 Wojewody Bydgoskiego z dnia 6 maja 1993 r. w sprawie utworzenia parku krajobrazowego pod nazwą „Zespół Nadwiślańskich Parków Krajobrazowych” (Dz. Urz. Woj. Bydg. Nr 11 poz. 143). Obecnie obowiązującym aktem dla parku jest rozporządzenie nr 20/2005 Wojewody Kujawsko-Pomorskiego z dnia 8 września 2005 r. w sprawie Nadwiślańskiego Parku Krajobrazowego (Dz. Urz. Woj. Kuj.-Pom. z 2005 r. Nr 108 poz. 1874) oraz rozporządzenie nr 6/2009 Wojewody Kujawsko-Pomorskiego z dnia 13 maja 2009 r. zmieniające rozporządzenie w sprawie Nadwiślańskiego Parku Krajobrazowego (Dz. Urz. Woj. Kuj.-Pom. z 2009 r. poz. 1083).

NPK utworzono w celu zachowania mozaikowości krajobrazu lewobrzeżnej części Doliny Dolnej Wisły. Ochronę walorów przyrodniczych i kulturowych przyjęto jako gwarancję prawidłowego funkcjonowania tego korytarza ekologicznego, o randze europejskiej. Do tej pory nie sporządzono planu ochrony dla parku. Nie wyznaczono też otuliny.

Wschodni Obszar Chronionego Krajobrazu Borów Tucholskich (WOChKBT), który został utworzony na podstawie rozporządzenia Wojewody Bydgoskiego nr 9/91 z dnia 14 czerwca 1991 r. (Dz. Urz. Woj. Bydg. z 1991 r. Nr 17 poz. 127). Obecnie obowiązującym aktem dla WOChKBT jest uchwała nr XLIX/813/18 Sejmiku Województwa Kujawsko-Pomorskiego z dnia 24 września 2018 r. w sprawie Wschodniego Obszaru Chronionego Krajobrazu Borów Tucholskich (Dz. Urz. Woj. Kuj.-Pom. z 2018 r. poz. 4859). Obszar jest cenny ze względu na występowanie równiny sandrowej z licznymi jeziorami i rzekami oraz dużych kompleksów leśnych. Tereny te posiadają duże walory przyrodnicze, krajobrazowe oraz rekreacyjne.

Przedmiotowy obszar znajduje się również w zasięgu korytarza ekologicznego, wyznaczonego przez Instytut Biologii Ssaków PAN - „Kaszubski Południowy”. Ze względu na zasięg, można zaliczyć go do korytarzy o zasięgu ponadregionalnym, o szczególnym znaczeniu migracyjnym dla ornitofauny, a także ssaków. Zachowanie korytarza ekologicznych jest szczególnie ważne w kontekście wymiany gatunkowej, przez co przyczyniają się do zachowania różnorodności biologicznej kraju.

Za północną granicą analizowanego obszaru znajduje się wieloobiektowy pomnik przyrody – fragment lasu mieszanego świeżego z pomnikowymi egzemplarzami dębów szypułkowych.



Rysunek 9. Obszar projektu planu (wskazany strzałką) na tle form ochrony przyrody (zielony kolor oznacza użytki ekologiczne; źródło: Geoserwis GDOŚ)

6.2 Ocena zachowania walorów krajobrazowych terenu

Na analizowanym obszarze dominuje krajobraz wiejski, z dużym udziałem terenów otwartych, w tym pól uprawnych oraz zabudowy usługowej, mieszkaniowej, gospodarczej. Na jego urozmaicenie wpływa roślinność wysoka zlokalizowana przy drogach oraz lasy otaczające obszar. Jako elementy antropogeniczne, wpływające na krajobraz wskazać należy linie napowietrzne oraz transformator. Na fizjonomię obszaru oddziałują również wspomniane zabudowania i ciągi komunikacyjne, które choć położone są poza jego granicami, są ze sobą ściśle powiązane. Ocena walorów krajobrazowych terenu, wprawdzie subiektywnie, ale odnosi się do szeroko rozumianego pojęcia estetyki krajobrazu i zrównoważonego zagospodarowania terenów.

Za najkorzystniejsze obszary krajobrazu, cechujące się harmonią, złożonością, wielością planów strukturalnych, ekspozycją widokową oraz brakiem widocznych konfliktów środowiskowych uznano tereny zlokalizowane na zachodzie obszaru projektu planu oraz przy jego północnej granicy. Występują tam tereny otwarte, użytkowane jako grunty orne, które same w sobie nie przedstawiają cennych walorów estetycznych, jednak stanowią przedpole ekspozycji dla zwartego frontu leśnego, tworzonego przez okazałe dęby i sosny. Ponadto całokształt uznać można jako cenny ze względu na cechy typowe dla pejzażu wiejskiego. Z kolei tereny na zachodzie nie są użytkowane na potrzeby rolnictwa, dlatego też zaczęła tam wkraczać roślinność, która rozwija się w pobliskich lasach. Młodsze drzewa i zwarte tereny leśne o wykształconej strukturze tworzą ciekawy plan strukturalny. Do elementów krajobrazu, które mogą negatywnie oddziaływać na cechy naturalnego zagospodarowania są tunele foliowe oraz wspomniane urządzenia infrastruktury technicznej.

6.3 Ocena zgodności dotychczasowego użytkowania i zagospodarowania obszaru z cechami i uwarunkowaniami przyrodniczymi

Obszar projektu planu został w większości przekształcony, jednak zmiany te nie wpłynęły diametralnie na pogorszenie warunków środowiskowych, panujących na tych terenach. Obszar objęty opracowaniem jest fizjonomicznie powiązany zarówno z elementami naturalnymi występującymi w jego otoczeniu, jak i elementami antropogenicznymi. Uwarunkowania terenów zlokalizowanych na północy i zachodzie nawiązują do terenów leśnych. Dzięki postępującej sukcesji wtórnej tereny te przejmują cechy ekosystemów leśnych, z którymi sąsiadują. Z kolei tereny na południu i w centrum nawiązują funkcjonalnie do drogi krajowej oraz rozwijających się wzdłuż jej biegu terenów usługowych. Tereny na zachodzie nadal użytkowane są w kierunku rolniczym, jednak tamtejsze gleby, jak i występujące na pozostałym obszarze, wykazują umiarkowaną i słabą przydatność do produkcji rolnej. Z uwagi na słabą jakość siedlisk tych terenów nie występują przeciwwskazania, aby zagospodarować je w sposób zbliżony do innej zabudowy istniejącej obecnie i rozwijającej się przy drodze krajowej nr 91.

6.4 Przydatność terenu do rozwoju funkcji użytkowych

W chwili obecnej nie ma przeciwwskazań ekologicznych i fizjograficznych, by na tym terenie nie wprowadzać nowej zabudowy. Warunki geologiczne i wodne są względnie korzystne do posadawiania budynków, nie powodują konieczności kosztownych prac związanych z wymianą gruntu. Jedyne ograniczenia dotyczyć mogą terenów na północnym zachodzie, gdzie występują tereny o znacznym nachyleniu. Zgodnie z klasyfikacją gleboznawczą nie występują też grunty orne o największej przydatności dla rolnictwa.

7. CHARAKTERYSTYKA PROBLEMÓW OCHRONY ŚRODOWISKA ISTOTNYCH Z PUNKTU WIDZENIA REALIZACJI PLANU, W TYM SZCZEGÓLNI DOTYCZĄCYCH OBSZARÓW CHRONIONYCH

Obniżenie jakości poszczególnych komponentów środowiska niemal zawsze oznacza pojawienie się konkretnego, sparametryzowanego i możliwego do rozwiązania problemu środowiskowego. Poniżej przedstawiono dominujące i potencjalne zagrożenia stanu środowiska w odniesieniu do wymienionych powyżej źródeł zagrożeń. Podjęto próbę oceny tendencji, intensywności oraz dynamiki zmian procesów w środowisku obszaru opracowania.

7.1 Degradacja powietrza atmosferycznego

Ocena jakości powietrza dla strefy wypada korzystnie. Z uwagi na fakt, iż rejon jest obecnie słabo zindustrializowany, nie ma w okolicy większych całorocznych emitorów zanieczyszczeń do powietrza. Emisja niska nie stanowi problemu z uwagi na niewielką ilość zabudowań. Źródłem emisji liniowej jest droga krajowa nr 91 oraz droga powiatowa nr 1256C. Ruch drogowy nie stanowi jednak dużego zagrożenia dla powietrza, rozpatrywany obszar nie wykazuje tendencji do przekraczania standardów jakości powietrza. Pozytywnie na warunki aerosanitarne wpływają lasy otaczające przedmiotowy obszar od zachodu i północy.

7.2 Degradacja gleb i degradacja powierzchni ziemi

Obszar objęty opracowaniem pokrywają w większości słabe gleby napiaskowe. Są to grunty o raczej niskiej przydatności dla rolnictwa, co odzwierciedla również klasyfikacja gleboznawcza. Na części obszaru zaniechano działalności rolniczej, z kolei na wschodzie w dalszym ciągu wykorzystuje się tereny pod uprawy. Nie podejrzewa się jednak, aby rolnictwo negatywnie wpływało na właściwości fizykochemiczne gleb.

Na opisywanym obszarze nie zachodzą procesy prowadzące do degradacji gleb. Tereny na północnym zachodzie są potencjalnie zagrożone ruchami masowymi, które obecnie nie mają miejsca.

7.3 Degradacja wód powierzchniowych i podziemnych

Obszar opracowania leży w strefie wysokiej podatności wód podziemnych na degradację. Oznacza to, że wody podziemne są słabo chronione przed wpływem czynników z powierzchni terenu. Budowa geologiczna nie zapewnia ochrony zasobów wodnych pierwszego poziomu przed infiltracją zanieczyszczeń. W granicach analizowanego obszaru nie występują potencjalne ogniska zanieczyszczeń wód gruntowych.

Stan JCWPd nr 28 oceniono na dobry. Nie stwierdzono zagrożenia nieosiągnięcia celów Ramowej Dyrektywy Wodnej (dane Państwowej Służby Hydrogeologicznej). Stan JCWP Dopływ z Mniszka określono jako dobry, nie stwierdzono zagrożenia nieosiągnięcia celów Ramowej Dyrektywy Wodnej (dane Krajowego Zarządu Gospodarki Wodnej).

7.4 Hałas

Hałas ustawowo został określony jako zanieczyszczenie środowiska i dlatego przyjmuje się takie same ogólne zasady, obowiązki i formy postępowania związanych z hałasem, jak w pozostałych dziedzinach ochrony środowiska. Powszechnie uważa się, że niekorzystne oddziaływanie hałasu pojawia się przy emisji powyżej 65 dB.

Z wykonanych przez WIOŚ pomiarów akustycznych wynika, że problemy akustyczne występują przy głównych drogach krajowych, drogach obciążonych znacznym udziałem pojazdów ciężkich w potoku ruchu, odcinkach autostrad i w centrach miast. Na warunki akustyczne obszaru wpływa głównie ruch kołowy związany z drogą krajową nr 91. Droga powiatowa nie wywołuje znaczących uciążliwości akustycznych.

7.5 Oddziaływanie w zakresie pola elektromagnetycznego

Podstawowymi aktami prawnymi regulującymi zagadnienia związane z niejonizującym promieniowaniem elektromagnetycznym (w zakresie częstotliwości od 0 do 300 GHz) jest obecnie ustawa Prawo ochrony środowiska (t.j. Dz. U. z 2020 r. poz. 1219 ze zm.) oraz rozporządzenie Ministra Zdrowia z dnia 17 grudnia 2019 r. w sprawie dopuszczalnych poziomów pól elektromagnetycznych w środowisku (Dz. U. z 2019 r. poz. 2448). Przez obszar projektu planu przebiega napowietrzna linia elektroenergetyczna niskiego napięcia oraz niewielki fragment linii średniego napięcia. Przy wschodniej granicy znajduje się także transformator. Zgodnie z przepisami dla linii elektroenergetycznych wyznaczane są strefy uciążliwości, w których obowiązują ograniczenia w zakresie użytkowania terenu. W związku z powyższym, istniejąca linia nie powinna wywierać silnego wpływu na otoczenie.

7.6 Zagrożenie ryzykiem poważnej awarii przemysłowej

Zgodnie z Rozporządzeniem Ministra Rozwoju z dnia 29 stycznia 2016 r. w sprawie rodzajów i ilości znajdujących się w zakładzie substancji niebezpiecznych, decydujących o zaliczeniu zakładu do zakładu o zwiększonym lub dużym ryzyku wystąpienia poważnej awarii przemysłowej (Dz. U. z 2016 r. poz. 138) na analizowanym obszarze ani w jego pobliżu nie zlokalizowano zakładów o zwiększonym ryzyku i dużym ryzyku wystąpienia poważnej awarii przemysłowej.

8. CHARAKTERYSTYKA POTENCJALNYCH ZMIAN ŚRODOWISKA W PRZYPADKU BRAKU REALIZACJI USTALEŃ OCENIANEGO DOKUMENTU

W warunkach aktualnego zagospodarowania i użytkowania terenu opracowania projektu planu, w niedalekiej przyszłości należy spodziewać się:

Tabela 1. Przewidywane zmiany stanu środowiska w przypadku braku uchwalenia planu

Element środowiska	Aktualny trend	Przewidywane zmiany w wyniku braku planu
powietrze	utrzymanie stanu	brak wpływu
wody powierzchniowe	utrzymanie stanu	brak wpływu
wody podziemne	utrzymanie stanu	brak wpływu
powierzchnia ziemi	utrzymanie stanu	brak wpływu

bioróżnorodność	powolna eutrofizacja siedlisk, zmniejszenie bioróżnorodności na rzecz gatunków o niskich wymaganiach	przyspieszenie procesów eutrofizacji, przyspieszenie sukcesji wtórnej
hałas	utrzymanie stanu	brak wpływu

9. PRZEWIDYWANE ZNACZĄCE ODDZIAŁYWANIA BEZPOŚREDNIE, POŚREDNIE, WTÓRNE, SKUMULOWANE, KRÓTKOTERMINOWE, ŚREDNIOTERMINOWE I DŁUGOTERMINOWE, STAŁE I CHWILOWE ORAZ POZYTYWNE I NEGATYWNE, NA CELE I PRZEDMIOT OCHRONY OBSZARU NATURY2000 ORAZ INTEGRALNOŚĆ TEGO OBSZARU, A TAKŻE NA ŚRODOWISKO

Jak już wspomniano wcześniej, celem sporządzenia przedmiotowego planu jest określenie przeznaczenia oraz sposobu zagospodarowania obszaru. Planowane zagospodarowanie ma poprawić warunki funkcjonowania terenu, wyeliminować konflikty przestrzenne i funkcjonalne oraz stworzyć podstawy do poprawy ich funkcji. Zidentyfikowane źródła oddziaływań na środowisko w kontekście projektu planu dotyczą powstania nowej zabudowy, przede wszystkim produkcyjnej i usługowej, a także związanej z nimi infrastruktury technicznej oraz dróg.

Wprowadzanie gazów lub pyłów do atmosfery

Wzrost ilości budynków, które mogą powstać w wyniku realizacji planu, spowoduje wzrost emisji z systemów grzewczych. Wprowadzony zostanie sposób ogrzewania z wykorzystaniem indywidualnych urządzeń zasilanych gazem, energią elektryczną lub innych paliw i technologii, w tym pochodzących ze źródeł energii odnawialnej, z wyłączeniem lokalizacji elektrowni wiatrowych, z zachowaniem normatywnych wartości emisji spalin do atmosfery, określonych w przepisach odrębnych. Plan gwarantuje tym samym utrzymanie wartości emisji substancji wprowadzanych do atmosfery na odpowiednim poziomie.

Udział w emisji zanieczyszczeń powietrza będą mieć również pojazdy samochodowe poruszające się po istniejących oraz nowych ciągach komunikacyjnych obsługujących istniejące oraz nowe tereny usługowe i produkcyjne, a także mieszkaniowe. Wzrośnie poziom emisji komunikacyjnej, na którą składają się głównie tlenki azotu, tlenki węgla, węglowodory. Z uwagi na to, że drogi te mają charakter dróg lokalnych, dojazdowych i wewnętrznych, nie prognozuje się takiego oddziaływania, które mogłoby spowodować niedotrzymanie standardów środowiskowych w zakresie oddziaływań na powietrze atmosferyczne. Najsilniej oddziaływać na zanieczyszczenie powietrza będzie droga krajowa (DK nr 91, w większości poza obszarem planu). Utrzymanie funkcji produkcyjnej będzie skutkowało zwiększeniem liczby samochodów ciężarowych, które mają największy udział w emisji zanieczyszczeń do powietrza. Nie przewiduje się jednak, aby realizacja zapisów projektu planu skutkowała spotęgowaniem ruchu tych pojazdów na tyle, aby w znaczący sposób mógł on zaszkodzić warunkom aerosanitarnym rejonu.

Analiza zmian klimatycznych oraz negatywnych skutków z nich wynikających, dla terenu opracowania

Użytkowanie terenu w obrębie obszaru objętego opracowaniem zaliczyć można do działalności, dla której znaczenie ma klimat – w przypadku użytków rolnych, znaczenie ma przede wszystkim ilość opadów. Prawidłowy rozwój roślin jest uzależniony od ilości dostarczanej wody, bez której spada wilgotność gleby, co może mieć miejsce w wyniku dalszego osuszania klimatu.

Emisja związana z powstaniem nowych obiektów budowlanych nie powoduje znacznej emisji pyłów i gazów cieplarnianych, w związku z wykorzystywaniem niskoemisyjnych źródeł ciepła, dlatego też realizacja projektu planu nie powinna przyczynić się do nasilenia zmian klimatycznych, w tym efektu cieplarnianego.

Wytwarzanie odpadów

Odpady wytworzone na terenach usługowo-mieszkaniowych i produkcyjnych, będą miały głównie charakter odpadów komunalnych. W strumieniu odpadów będą mogły znajdować się niewielkie ilości odpadów niebezpiecznych (np. zużyte baterie, lekarstwa, zużyty sprzęt elektryczny i elektroniczny). Oszacowanie ich rodzaju i ilości jest niemożliwe na etapie projektu planu, wiadomo jednak, że ilość odpadów wzrośnie. Sposób postępowania z odpadami niebezpiecznymi określają przepisy odrębne.

Gromadzenie i odbiór odpadów będzie się odbywał zgodnie z przepisami o utrzymaniu czystości i porządku w gminach, które stanowią prawo lokalne. Plan nakłada wymóg wyznaczenia miejsca do czasowego gromadzenia odpadów z zachowaniem estetyki i izolacji, z zapewnieniem odpowiedniego dostępu dla ich wywozu. W związku z tym nie prognozuje się negatywnego oddziaływania pod względem wytwarzania odpadów.

W związku z przeznaczeniem terenu na funkcje produkcyjne, składowe i magazynowe, powstanie problem zagospodarowania odpadów powstałych w procesie produkcyjnym. Wytwórca odpadów zobowiązany jest do stosowania technologii mało- i bezodpadowych. W przypadku oszacowania masy odpadów, które mogą powstać, przekraczającej 1 Mg rocznie - dla odpadów niebezpiecznych lub 5000 Mg rocznie - dla odpadów innych niż niebezpieczne, przedsiębiorca będzie zobligowany o wystąpienie do odpowiedniego organu ochrony środowiska o pozwolenie na wytwarzanie odpadów. W pozwoleniu powinny zostać uwzględnione elementy gospodarowania odpadami, nie powodujące ponadnormatywnej presji na środowisko. Jeżeli pozwolenie takie nie będzie konieczne, przedsiębiorca powinien we własnym zakresie zagospodarować powstałe odpady w taki sposób, aby nie zagrażały przede wszystkim środowisku gruntowo-wodnemu.

Uwarunkowania związane z ochroną środowiska wynikające z realizacji infrastruktury ściekowej w kontekście wymogów określonych w art. 83 ust. 3 i 4 ustawy z dnia 20 lipca 2017 r. Prawo wodne (t.j. Dz. U. z 2020 r. poz. 310 ze zm.)

W kontekście wymagań art. 83 ust. 3 i 4 ustawy z dnia 20 lipca 2017 r. Prawo wodne (t.j. Dz. U. z 2020 r. poz. 310 ze zm.) tereny gminy Dragacz zostały objęte działaniami w zakresie uporządkowania sposobu gospodarowania ściekami komunalnymi w ramach Krajowego Programu Oczyszczania Ścieków Komunalnych. W związku z tym podjęto uchwałę w sprawie wyznaczenia aglomeracji Dragacz, w ramach której tereny gminy podłączane są do systemu zbiorczego odprowadzania ścieków (uchwała nr XVII/186/20 Rady Gminy Dragacz z dnia 24 listopada 2020 r. w sprawie wyznaczenia obszaru i granic aglomeracji Dragacz).

W związku z powstaniem nowej zabudowy nastąpi zwiększenie ilości ścieków sanitarnych. Przewiduje się ich odprowadzanie w systemie gminnej sieci kanalizacji sanitarnej lub do istniejących i projektowanych indywidualnych oczyszczalni ścieków. Tymczasowo, do czasu realizacji kanalizacji sanitarnej, dopuszczono gromadzenie ścieków w szczelnych zbiornikach bezodpływowych na nieczystości płynne. Przy założeniu, że ścieki w całości będą odprowadzane kanalizacją, nie będą stanowić zagrożenia dla środowiska gruntowo-wodnego. Nie przewiduje się również negatywnego oddziaływania ze strony rozwiązań tymczasowych, jednak ze względu na przepuszczalne właściwości podłoża zleca się dążenie do skanalizowania obszaru.

Emisja hałasu

Obszar objęty opracowaniem pozostaje głównie pod wpływem oddziaływań akustycznych ze źródeł komunikacyjnych – ruchu kołowego oraz przemysłowego – z terenów produkcyjnych. Hałas drogowy generowany jest przez pojazdy poruszające się drogą krajową (poza obszarem planu). W związku z realizacją zabudowy usługowej i produkcyjnej nieunikniony jest wzrost natężenia ruchu pojazdów – dojeżdżających do miejsc pracy, ale też samochodów dostawczych. Ponadto pojawić może się hałas związany z działalnością produkcyjną, wytwórczą. Oddziaływanie takich zakładów powinno mieścić się w granicach terenów, na jakich są zlokalizowane. Z uwagi na możliwość wzrostu poziomu hałasu, m.in. z wymienionych terenów produkcyjnych, plan dopuszcza lokalizację ekranów akustycznych, co przyczyni się do poprawy klimatu akustycznego na opisywanym terenie. Dodatkowym zabezpieczeniem dla terenów mieszkaniowych ma być zielen izolacyjna. Nie przewiduje się znacząco negatywnego oddziaływania w zakresie hałasu, w wyniku przyjęcia analizowanego dokumentu.

Emisja pól elektromagnetycznych

Projekt planu dopuszcza budowę, rozbudowę i przebudowę infrastruktury energetycznej. W ramach takiego przeznaczenia mogą mieścić się obiekty i urządzenia emitujące promieniowanie elektromagnetyczne do środowiska. Dokument przewiduje zaopatrzenie w energię elektryczną z istniejących i projektowanych linii kablowych. Dopuszczono również budowę stacji transformatorowych. Z uwagi na obowiązujące przepisy prawa i wymóg separacji obszarów o ponadnormatywnym oddziaływaniu promieniowania elektromagnetycznego nie przewiduje się negatywnego oddziaływania na środowisko w tym zakresie.

Ryzyko wystąpienia poważnych awarii

W obecnym i projektowanym stanie zainwestowania obszaru nie ma ryzyka wystąpienia nadzwyczajnych awarii. Bezpośrednio w terenie opracowania może dojść do awarii związanych z transportem materiałów niebezpiecznych (możliwość transportu materiałów niebezpiecznych i toksycznych środków przemysłowych przez całą dobę), najczęściej są to paliwa płynne oraz skroplone gazy i mieszaniny węglowodorów gazowych. Jest to zagrożenie powszechne i nie wymaga odrębnych zapisów w miejscowym planie. Projekt planu wyłącza możliwość lokalizacji zakładów, które w zależności od rodzaju, kategorii i ilości substancji niebezpiecznych znajdujących się w zakładzie, mogą zostać zakwalifikowane do zakładów o zwiększonym lub dużym ryzyku wystąpienia poważnej awarii przemysłowej.

Niekorzystne przekształcenie naturalnego ukształtowania terenu

Budynki i zainwestowanie infrastrukturalne powstające na podstawie projektu planu nie będą powodować trwałych przekształceń powierzchni terenu. Presje związane z powstawaniem nowych budynków będą trwałe do momentu zakończenia prac budowlanych. Opisywany obszar nie posiada walorów w postaci ukształtowania terenu wymagającego zabiegów ochronnych, z wyjątkiem terenów o znacznym nachyleniu w północno-zachodniej części obszaru, która powinna zostać wolna od zabudowy. Możliwość inwestowania na tych terenach została wykluczona przez ustalone nieprzekraczalne linie zabudowy. W takim wypadku nie przewiduje się powstania takich zmian, które wpłyną niekorzystnie na rzeźbę terenu oraz zachwianie stabilności zbocza.

Wykorzystywanie zasobów środowiska

Na istniejące zasoby środowiska składa się przede wszystkim drzewostan, głównie sosnowy, zlokalizowany w zachodniej części obszaru, drzewa przydrożne oraz uprawy i powszechnie występująca roślinność trawiasta i antropogeniczna na terenach rolnych. Nie występują tu drzewa, które mogłyby zostać uznane za pomniki przyrody. Biorąc pod uwagę dominację gatunków ruderalnych i segetalnych, można stwierdzić, iż flora analizowanego obszaru nie przedstawia znacznego zróżnicowania. Nie jest też atrakcyjnym miejscem dla stałego bytowania zwierząt, lecz może stanowić trasę wędrówek dla ornitofauny oraz zwierząt zamieszkujących pobliskie lasy. Wprowadzenie nowej zabudowy nie powinno wpłynąć znacząco na warunki życia fauny leśnej oraz wywoływać jej przepędzania w związku z dotychczasowym istnieniem w tych rejonach dosyć ruchliwej drogi krajowej i powiatowej, zabudowy usługowej i gospodarczej. Zwierzęta przebywające w tym rejonie zapewne zdążyły przywyknąć do panujących tam warunków. Jest jednak możliwe, że tereny zlokalizowane zwłaszcza w zachodniej oraz północnej części obszaru zostaną wyłączone z tras wędrórkowych, w związku z czym zwierzęta zaczną szukać nowych szlaków łączących tereny leśne położone na północ i zachód od obszaru projektu planu.

W projekcie planu określono wielkość powierzchni biologicznie czynne w stosunku do powierzchni działki budowlanej oraz nakazano stosować przepisy odrębne w stosunku do form ochrony przyrody – Nadwiślańskiego Parku Krajobrazowego oraz Wschodniego Obszaru Chronionego Krajobrazu Borów Tucholskich.

W granicach Wschodniego Obszaru Chronionego Krajobrazu Borów Tucholskich, zgodnie z uchwałą nr XLIX/813/18 Sejmiku Województwa Kujawsko-Pomorskiego z dnia 24 września 2018 r., obowiązują następujące zakazy:

- zabijania dziko występujących zwierząt, niszczenia ich nor, legowisk, innych schronień i miejsc rozrodu oraz tarlisk, złożonej ikry, z wyjątkiem amatorskiego połowu ryb oraz wykonywania czynności związanych z racjonalną gospodarką rolną, leśną, rybacką i łowiecką;

- realizacji przedsięwzięć mogących znacząco oddziaływać na środowisko w rozumieniu przepisów ustawy z dnia 3 października 2008 r. o udostępnianiu informacji o środowisku i jego ochronie, udziale społeczeństwa w ochronie środowiska oraz o ocenach oddziaływania na środowisko;
- likwidowania i niszczenia zadrzewień śródpolnych, przydrożnych i nadwodnych, jeżeli nie wynikają one z potrzeby ochrony przeciwpowodziowej i zapewnienia bezpieczeństwa ruchu drogowego lub wodnego lub budowy, odbudowy, utrzymania, remontów lub naprawy urządzeń wodnych;
- wykonywania prac ziemnych trwale zniekształcających rzeźbę terenu, z wyjątkiem prac związanych z zabezpieczeniem przeciwsztormowym, przeciwpowodziowym lub przeciwsuwiskowym lub utrzymaniem, budową, odbudową, naprawą lub remontem urządzeń wodnych;
- dokonywania zmian stosunków wodnych, jeżeli służą innym celom niż ochrona przyrody lub zrównoważone wykorzystanie użytków rolnych i leśnych oraz racjonalna gospodarka wodna lub rybacka;
- likwidowania naturalnych zbiorników wodnych, starorzeczy i obszarów wodno-błotnych;
- budowania nowych obiektów budowlanych w pasie szerokości 100 m od:
 - a) linii brzegów rzek, jezior i innych naturalnych zbiorników wodnych,
 - b) zasięgu lustra wody w sztucznych zbiornikach wodnych usytuowanych na wodach płynących przy normalnym poziomie piętrzenia określonym w pozwoleniu wodnoprawnym, o którym mowa w art. 389 pkt 1 ustawy z dnia 20 lipca 2017 r. - Prawo wodne - z wyjątkiem urządzeń wodnych oraz obiektów służących prowadzeniu racjonalnej gospodarki rolnej, leśnej lub rybackiej.

Zgodnie z Rozporządzeniem Nr 20/2005 Wojewody Kujawsko-Pomorskiego z dnia 8 września 2005 r. na terenie Nadwiślańskiego Parku Krajobrazowego obowiązują następujące zakazy:

- realizacji przedsięwzięć mogących znacząco oddziaływać na środowisko w rozumieniu art. 51 ustawy z dnia 27 kwietnia 2001 r. - Prawo ochrony środowiska;
- umyślnego zabijania dziko występujących zwierząt, niszczenia ich nor, legowisk, innych schronień i miejsc rozrodu oraz tarlisk i złożonej ikry, z wyjątkiem amatorskiego połowu ryb oraz wykonywania czynności w ramach racjonalnej gospodarki rolnej, leśnej, rybackiej i łowieckiej;
- likwidowania i niszczenia zadrzewień śródpolnych, przydrożnych i nadwodnych, jeżeli nie wynikają z potrzeby ochrony przeciwpowodziowej lub zapewnienia bezpieczeństwa ruchu drogowego lub wodnego lub budowy, odbudowy, utrzymania, remontów lub naprawy urządzeń wodnych;
- pozyskiwania do celów gospodarczych skał, w tym torfu oraz skamieniałości, w tym kopalnych szczątków roślin i zwierząt, a także minerałów i bursztynu - nie dotyczy wydobywania piasku i żwiru z udokumentowanych złóż wyznaczonych w miejscowym planie zagospodarowania przestrzennego na obszarze do 2 ha i przy wydobywaniu nie przekraczającym 20 tys. m³ rocznie. Eksploatacja ta nie może powodować zmian stosunków wodnych i zagrożeń dla chronionych ekosystemów, a brak negatywnego oddziaływania na środowisko został wykazany w sporządzonym raporcie o oddziaływaniu przedsięwzięcia na środowisko;
- wykonywania prac ziemnych trwale zniekształcających rzeźbę terenu, z wyjątkiem prac związanych z zabezpieczeniem przeciwpowodziowym, przeciwsuwiskowym lub budową, odbudową, utrzymaniem, remontem lub naprawą urządzeń wodnych;
- dokonywania zmian stosunków wodnych, jeżeli zmiany te nie służą ochronie przyrody lub racjonalnej gospodarce rolnej, leśnej, wodnej lub rybackiej;
- budowania nowych obiektów budowlanych w pasie szerokości 100 m od linii brzegów rzek, jezior i innych zbiorników wodnych, z wyjątkiem obiektów służących turystyce wodnej, gospodarce wodnej lub rybackiej - nie dotyczy zbiorników antropogenicznych o powierzchni do 1 ha, cieków wodnych stanowiących budowle i urządzenia melioracyjne, terenów przeznaczonych pod zabudowę, dla których szerokość strefy zakazu zabudowy wyznacza się w miejscowym planie zagospodarowania przestrzennego, przypadków budowy obiektów budowlanych, gdy w wyznaczonej strefie znajduje się zespół istniejącej zabudowy, które mają uzupełniać, bądź do których będą przylegać nowo planowane obiekty;
- likwidowania, zasypywania i przekształcania zbiorników wodnych, starorzeczy oraz obszarów wodno-błotnych;
- wylewania gnojowicy, z wyjątkiem nawożenia własnych gruntów rolnych;

- prowadzenia chowu i hodowli zwierząt metodą bezściółkową;
- utrzymywania otwartych rowów ściekowych i zbiorników ściekowych;
- organizowania rajdów motorowych i samochodowych;
- używania łodzi motorowych i innego sprzętu motorowego na otwartych zbiornikach wodnych.

W stosunku do drzewostanu występującego na zachodzie należy zauważyć, iż nie są to typowe zadrzewienia śródpolne, chronione w myśl wyżej wymienionego przepisu. Jest to drzewostan stosunkowo młody, rozwijający się spontanicznie na rozległej powierzchni. Usunięcie jego części będzie konieczne w związku z lokalizacją nowych zabudowań przewidzianych w planie, aczkolwiek rozwiązanie takie przewidywał już plan obecnie obowiązujący. Oba dokumenty w możliwie największym stopniu ograniczają ilość potencjalnych drzew do usunięcia, dzięki wyznaczonym nieprzekraczalnym liniom zabudowy oraz ustalonej powierzchni biologicznie czynnej. Nie zachodzi w związku z tym konieczność wprowadzania innych rozwiązań planistycznych chroniących istniejący drzewostan.

Ustalone nieprzekraczalne linie zabudowy zabezpieczą również niewielką skarpe przed osuwaniem mas ziemnych, dzięki czemu nie dojdzie do negatywnych i trwałych przekształceń rzeźby terenu.

Otoczenie obszaru projektu planu sprzyja bytowaniu, gniazdowaniu i żerowaniu ptaków. Jest to zjawisko powszechne na terenach o podobnych uwarunkowaniach. Przeprowadzenie inwentaryzacji ornitologicznej w obecnym momencie jest niemożliwe, ze względu na fakt, iż sezon lęgowy (1 marca - 15 października) został zakończony, w związku z czym nie sposób rozpoznać rzetelnie wszystkich etapów okresu lęgowego i zachowań ornitofauny, mogącej tam bytować. Na etapie obecnym nie zachodzi prawdopodobieństwo niszczenia gniazd, lecz wskazane byłyby dokładne oględziny miejsc przeznaczonych na budowę bezpośrednio przed rozpoczęciem realizacji inwestycji. Nie ma w związku z tym przesłanek, aby wprowadzać na tym terenie ograniczenia planistyczne.

Wspomniany wcześniej staw, zlokalizowany na północy obszaru, obecnie stracił swoje znaczenie jako zbiornik wód powierzchniowych, ponieważ został zlikwidowany. Nie występuje tam już woda ani pozostałości roślinności hydrofilnej. W związku z zanikiem zbiornika antropogenicznego i pełnionej przez niego funkcji nie zachodzi potrzeba odsuwania linii zabudowy na odległość 100 m od jego linii brzegowej, ponieważ jako taka przestała istnieć.

W związku z powyższymi ustaleniami projektu planu nie naruszają wyżej wymienionych zakazów. Nie prognozuje się więc negatywnego oddziaływania na cele ochrony przyrody i krajobraz, w tym na pomnikowe drzewa za północną granicą obszaru. Biorąc jednak pod uwagę możliwość wprowadzenia zabudowy w zachodniej części obszaru, jak już wspomniano będzie się to wiązało z częściową wycinką drzew. Jednocześnie plan wprowadza możliwość zabudowy na tereny o niskiej przydatności dla rolnictwa. W ten sposób, poza ingerencją w drzewostan, nie zmienią się znacząco warunki siedliskowe obszaru, a zmniejszy się dominacja samoistnego rozwoju m.in. pospolitej roślinności antropogenicznej na terenach nieużytkowanych. Dzięki zagospodarowaniu powierzchni biologicznie czynnych roślinnością i wprowadzeniu nasadzeń o charakterze izolacyjnym poszerzony zostanie skład gatunkowy flory obszaru.

Wody powierzchniowe i podziemne

Odprowadzenie ścieków do projektowanej kanalizacji sanitarnej zabezpieczy wody powierzchniowe i podziemne przed wzrostem poziomu zanieczyszczeń. Projekt planu uwzględnia docelowo obowiązek odprowadzania ścieków do projektowanej gminnej sieci sanitarnej, przy dopuszczeniu stosowania indywidualnych oczyszczalni ścieków oraz zbiorników bezodpływowych (tymczasowo). Wody opadowe i roztopowe mają być odprowadzane do gruntu zgodnie z przepisami odrębnymi. Dopuszczono możliwość realizacji kanalizacji deszczowej. W tym kontekście nie przewiduje się negatywnego wpływu na wody powierzchniowe lub podziemne.

W projekcie planu dopuszczono możliwość wykorzystywania ujęć własnych – do czasu realizacji sieci wodociągowej. Jeżeli takie obiekty powstaną, najprawdopodobniej pobór nie będzie na tyle wysoki, aby znacząco zmienić stosunki wodne obszaru – rzeczywiste oddziaływanie może zostać określone w stosunku do konkretnej inwestycji. W kwestii realizacji takich urządzeń mają zastosowanie odpowiednie przepisy odrębne.

Odprowadzenie ścieków do kanalizacji sanitarnej zabezpieczy wody powierzchniowe i podziemne przed wzrostem poziomu zanieczyszczeń. W tym kontekście nie przewiduje się negatywnego wpływu na wody powierzchniowe lub podziemne, w tym dla JCWP Dopyły z Mniszka, a także JCWPd nr 28.

Krajobraz

Obszar projektu planu jest częściowo zagospodarowany. Występuje tam zabudowa gospodarcza oraz tunele foliowe. Na dominującej części występują grunty orne oraz tereny nieużytkowane – głównie na zachodzie. Na terenach obecnie niezagospodarowanych postępuje proces sukcesji roślinności niskiej o małych wymaganiach siedliskowych, a także przyrost drzewostanu sosnowego. Realizacja ustaleń planu będzie niosła ze sobą skutki dla fizjonomii obszaru, a największą zmianą mogą okazać się ekrany akustyczne oraz sama zabudowa. W takim wypadku oddziaływanie na krajobraz jest nieuniknione, jednak zagospodarowanie terenu w sposób respektujący ład przestrzenny, dbałość o detale architektoniczne, a co najważniejsze odpowiednie zagospodarowanie powierzchni biologicznie czynnych oraz wprowadzenie zieleni izolacyjnej, są gwarantem braku negatywnych przekształceń fizjonomii obszarów wiejskich. W tym zakresie plan nie powinien zaburzyć walorów widokowych i estetycznych obszaru planu i jego okolicy, co jest niezmiernie ważne w kontekście położenia obszaru w granicach form ochrony przyrody, których głównym celem ochrony jest zachowanie unikalnych cech krajobrazu.

Ochrona zdrowia i życia ludzi w kontekście istniejących oraz planowanych do realizacji przedsięwzięć mogących znacząco oddziaływać na środowisko, w tym analiza możliwych konfliktów społecznych

W odniesieniu do zdrowia i życia ludzi należy podkreślić, że:

- projektowany dokument znajduje się w zasięgu oddziaływania akustycznego drogi krajowej nr 91 i obecnie jest to jedyny czynnik mogący mieć negatywny wpływ akustyczny na funkcjonowanie terenów z udziałem funkcji mieszkaniowej;
- realizacja nowej zabudowy i jej funkcjonowanie nie spowoduje zanieczyszczenia środowiska wodno-gruntowego, dzięki zastosowaniu odpowiednich rozwiązań z zakresu infrastruktury technicznej, co jest ważne ze względu na rolnicze wykorzystanie sąsiednich gruntów, otoczenie terenów leśnych i lokalizację zabudowy mieszkaniowej;
- zakazano lokalizacji przedsięwzięć mogących zawsze znacząco oddziaływać na środowisko, a dodatkowo w granicach terenów o funkcji usługowo-mieszkaniowej zakazano lokalizacji przedsięwzięć mogących potencjalnie znacząco oddziaływać na środowisko, z wyłączeniem inwestycji celu publicznego z zakresu łączności publicznej, co jest pozytywnym aspektem w kontekście ochrony przyrody i zdrowia ludzi;
- zmiana przeznaczenia terenów nie powinna skutkować zagrożeniem konfliktami społecznymi (które często wybuchają w obawie o zdrowie ludności) z tego powodu, że plan wprowadza korektę w obowiązującym planie, przez co nawiązuje do zagospodarowania usługowo-produkcyjnego występującego wzdłuż DK 91, realizując tym samym politykę przestrzenną gminy. Wprowadzone zostały rozwiązania ograniczające negatywny wpływ na jakość życia ludzi, m.in. minimalizujące propagację hałasu na tereny mieszkaniowe. Przy podejmowaniu obowiązującej uchwały nie doszło do sprzeciwu ze strony mieszkańców gminy. Ryzyko konfliktu społecznego wokół planowanego dokumentu jest w związku z tym niskie.

10. OPIS STANU ŚRODOWISKA NA OBSZARACH OBJĘTYCH PRZEWIDYWANYMI ZNACZĄCYMI SKUTKAMI DLA ŚRODOWISKA I OBSZARÓW NATURA 2000

Przewidywane znaczące oddziaływanie na środowisko wiąże się bezpośrednio z ustaleniem lub dopuszczeniem w planie przedsięwzięć mogących zawsze znacząco oddziaływać na środowisko oraz przedsięwzięć mogących potencjalnie znacząco oddziaływać na środowisko. Na obszarze objętym projektem planu ryzyko zaistnienia takich oddziaływań wiąże się jedynie z realizacją inwestycji celu publicznego z zakresu łączności publicznej, ponieważ plan wprowadza zakaz lokalizacji innych przedsięwzięć mogących zawsze znacząco oddziaływać na środowisko. Nie przewiduje się jednak, aby były to inwestycje wpływające znacząco negatywnie na środowisko analizowanego obszaru, jak i sąsiednich terenów wiejskich. Nie wykluczono jednak możliwości lokalizacji inwestycji mogących potencjalnie znacząco oddziaływać na środowisko (poza terenami usługowo-mieszkaniowymi). W przypadku takiego zamierzenia, warunki realizacji ustalone zostaną w decyzji o środowiskowych

uwarunkowaniach, dzięki czemu zmniejszone zostanie negatywne oddziaływanie na środowisko. Wprowadzony w projekcie miejscowego planu katalog inwestycji, które nie mogą być lokalizowane na analizowanym obszarze, znacząco ogranicza możliwość realizacji przedsięwzięć mogących negatywnie oddziaływać na środowisko.

11. PROPOZYCJE ROZWIĄZAŃ MAJĄCYCH NA CELU ZAPOBIEGANIE, OGRANICZANIE LUB KOMPENSACJĘ PRZYRODNICZĄ NEGATYWNYCH ODDZIAŁYWAŃ NA ŚRODOWISKO, A SZCZEGÓLNIENIE NA CELE I PRZEDMIOT OCHRONY ORAZ INTEGRALNOŚĆ I SPÓJNOŚĆ OBSZARÓW NATURA 2000

Ustalenia planu obejmują szeroki wachlarz narzędzi, mających na celu zapobieganie, ograniczenie lub kompensację przyrodniczą negatywnych oddziaływań w wyniku realizacji ustaleń opisywanego dokumentu, mając na celu ochronę wartości ekologicznych. Większość obiektów negatywnie oddziałujących na środowisko istnieje (i są zachowywane lub rozbudowywane) i można jedynie wprowadzić ustalenia mające na celu ograniczenie dalszego negatywnego oddziaływania.

Skuteczność zapisów w ograniczaniu presji na środowisko będzie można określić dopiero po analizie przyszłych danych monitoringowych, które określą przemiany jakie zajądą w środowisku wsi po realizacji planu. Niestety proces ten może być długotrwały, a ocena skutków realizacji projektowanego dokumentu obarczona niedoskonałościami, wynikającymi np.: z niepełnego zakresu realizacji lub zmian, jakie zostaną wprowadzone przez dokumenty wyższej rangi.

Biorąc pod uwagę rodzaje funkcji wprowadzanych przez plan jak również skalę ich oddziaływania oraz charakter otoczenia planu nie zachodzi potrzeba wprowadzania, innych niż zastosowane w planie, rozwiązań mających na celu zapobieganie, ograniczanie lub kompensację przyrodniczą negatywnych oddziaływań na środowisko, a szczególnie na cele i przedmiot ochrony oraz integralność i spójność obszarów Natura 2000.

12. INFORMACJE O STOSOWANYCH METODACH SPORZĄDZANIA PROGNOZY

Określanie przyszłych oddziaływań na środowisko na poziomie miejscowych planów zagospodarowania przestrzennego posiada liczne metodyki, które dobierane są indywidualnie do prognozy w zależności od charakteru funkcji i wielkości obszaru objętego planem. Prognozowanie powinno uwzględniać heterogeniczność i nieliniowość zjawisk i uwarunkowań środowiskowych obszaru opracowania, zarówno w sferze biotycznej, jak i abiotycznej oraz możliwości legislacyjno-prawne ustanawiania przyszłego przeznaczenia i warunków zainwestowania terenów.

Biorąc pod uwagę powyższe uwarunkowania wytypowano następujące metody ocen oddziaływania na środowisko, które zostały wykorzystywane w Prognozie i pomogły w określeniu przyszłych oddziaływań na środowisko:

1. Prognozowanie przez analogię: polega na bazowaniu na wynikach obserwacji i pomiarów dotychczas wykonanych podobnych inwestycji i porównaniu ich z planowanymi, o podobnych parametrach.
2. Prognozowanie eksperckie: oparte na bazie wiedzy, doświadczenia i intuicji eksperta, metoda ta z uwagi na wysoką skuteczność jest najczęściej stosowaną metodą w o.o.s. Bardzo często jest ona łączona z metodą prognozowania przez analogię. W prognozowaniu eksperckim wykorzystuje się informacje ze źródeł istniejących oraz dane zebrane poprzez monitoring lub pomiary i wizje terenowe.

W opracowaniu Prognozy zastosowano podejście metodyczne polegające na ilościowym i jakościowym scharakteryzowaniu zagrożeń i presji, jakie przyszłe inwestycje, które zostaną zrealizowane na podstawie zapisów planu, będą wywierać na środowisko. Dzięki takiemu podejściu każdą z przyszłych inwestycji jako potencjalne źródło presji – stresora, które w zależności od charakteru oddziaływać będzie w rozmaity sposób na poszczególne komponenty środowiska. Najpierw przeanalizowano sieć powiązań pomiędzy komponentami środowiska a źródłami presji. Dzięki temu, w drugim etapie, stało się możliwe określenie oddziaływań bezpośrednich, pośrednich, wtórnych i skumulowanych na poszczególne komponenty środowiska. Takie postępowanie zapobiega pominięciu któregośkolwiek komponentu w ocenie oddziaływania na środowisko obszaru opracowania.

13. PROPOZYCJE METOD ANALIZY SKUTKÓW REALIZACJI USTALEŃ OCENIANEGO DOKUMENTU

Miejscowy plan jest dokumentem wskazującym kierunki gospodarowania przestrzenią oraz zasady rozwoju i ochrony w oparciu o zaistniałe potrzeby i w korelacji z istniejącymi uwarunkowaniami. W wielu przypadkach rzeczywista ocena oddziaływania na środowisko będzie możliwa dopiero na etapie decyzji administracyjnych zezwalających na budowę inwestycji dopuszczalnych w planie i późniejszym planem inwestycji.

Jeśli chodzi o postanowienia planu schemat badań może przyjąć formę od ogółu do szczegółu. Nie mniej wszelkie badania i analizy należałoby rozpocząć od przeanalizowania rozstrzygnięć przestrzennych, co w dużej mierze wykonano w opracowaniu ekofizjograficznym:

1. które tereny przeznaczyć pod zabudowę, a które tereny pozostawić jako otwarte,
2. sprawdzić strukturę przyrodniczą terenów przeznaczonych pod zabudowę,
3. określić dopuszczalne formy zabudowy i zagospodarowania terenu.

Powyższe analizy już na etapie sporządzania planu pozwolą na symulację skutków realizacji ustaleń na środowisko pod kątem dynamiki zmian powierzchni otwartych, integralności terenów otwartych, a także w relacjach otoczeniem zewnętrznym.

14. OCENA PRZEWIDYWANYCH ZNACZĄCYCH ODDZIAŁYWAŃ NA CELE I PRZEDMIOT OCHRONY ORAZ INTEGRALNOŚĆ I SPÓJNOŚĆ OBSZARÓW NATURA 2000

Na opisywanym obszarze nie znajdują się obszary Natura 2000, jednak występują tereny chronione w granicach Nadwiślańskiego Parku Krajobrazowego oraz Wschodniego Obszaru Chronionego Krajobrazu Borów Tucholskich. Około 3,5 km południe od obszaru projektu planu znajduje się Obszar Natura 2000 Dolina Dolnej Wisły PLB040003 – obszar ptasi. Projekt planu nie wprowadza takiego przeznaczenia, które wpłynęłoby negatywnie na funkcjonowanie i integralność obszarów Natura 2000 i innych form ochrony przyrody.

15. ANALIZA WARIANTOWA

Analizę wariantową przeprowadza się w oparciu o zasadę przewencji i przezorności, która zawiera racjonalne rozwiązania alternatywne do rozwiązań zawartych w projektowanym dokumencie lub wyjaśnienie braku rozwiązań.

W przypadku omawianego planu można wskazać dwa warianty działania:

1. dalsze funkcjonowanie obszaru zgodnie z obecnym stanem. Tereny na wschodzie będą w dalszym ciągu wykorzystywane rolniczo, natomiast na zachodzie postępować będzie sukcesją. Możliwość rozwoju na podstawie ustaleń obowiązującego miejscowego planu;
2. realizacja projektu miejscowego planu poprzez korektę w zakresie układu komunikacyjnego, umożliwiającą sprawniejszą obsługę projektowanych terenów usługowych i produkcyjnych.

Pewne jest, że w wyniku realizacji ustaleń planu powierzchnia biologicznie czynna ulegnie zmniejszeniu, w tym zmniejszy się udział powierzchni zadrzewionych. Poza tym nie przewiduje się negatywnych oddziaływań na środowisko obszaru. Nowej zabudowie będą towarzyszyły powierzchnie zagospodarowane zielenią, a tereny zabudowy mieszkaniowej ma chronić zielenią izolacyjną. Środowisko przedmiotowego obszaru częściowo uległo już przekształceniom, a nowe inwestycje nie wpłyną na postęp degradacji i zaburzenie harmonii krajobrazu, przy odpowiednim rozwoju terenów z zachowaniem zasad ładu przestrzennego i estetycznym wykończeniem budynków.

Zaproponowane w projekcie miejscowego planu rozwiązania w zakresie przeznaczenia terenu, sposobu jego zagospodarowania oraz zasad obsługi technicznej i komunikacyjnej, gwarantują prawidłowe funkcjonowanie omawianego obszaru.

Zmiana przeznaczenia terenów w pobliżu drogi krajowej i już istniejących obiektów produkcyjnych będzie skutkowała powstaniem zabudowy, wpływającej na ciągłość zagospodarowania wsi i ciągłości funkcjonalnej. Przewidziane przeznaczenie nie odbiega w związku z tym od ustalonych kierunków rozwoju gminy, zawartych w studium uwarunkowań i kierunków zagospodarowania przestrzennego gminy Dragacz.

16. WNIOSKI

Opisywany miejscowy plan zagospodarowania przestrzennego dla części terenu położonego w obrębie ewidencyjnym Nowe Marzy, Mniszek – 2, gm. Dragacz, zawiera szereg działań:

1) łagodzących:

- zakaz lokalizacji przedsięwzięć mogących zawsze znacząco oddziaływać na środowisko oraz dodatkowo przedsięwzięć mogących potencjalnie znacząco oddziaływać na środowisko na terenach usługowo-mieszkaniowych;
- zakaz lokalizacji: budynków nie związanych z funkcją terenu, w tym budynków związanych z produkcją rolną oraz chowem i hodowlą zwierząt; instalacji, budynków, budowli i urządzeń związanych z produkcją biopaliw, w tym wykorzystujących procesy fermentacyjnego i termicznego przetwarzania odpadów; składowisk odpadów w rozumieniu przepisów odrębnych; inwestycji związanych z produkcją paliw alternatywnych, w tym z odpadów inne niż niebezpieczne; spalarni odpadów w rozumieniu przepisów odrębnych; przedsięwzięć, których celem jest gospodarka odpadami w zakresie zbierania, odzysku i unieszkodliwiania, a także stacji demontażu pojazdów; zakładów, które w zależności od rodzaju, kategorii i ilości substancji niebezpiecznych znajdujących się w zakładzie, mogą zostać zakwalifikowane do zakładów o zwiększonym lub dużym ryzyku wystąpienia poważnej awarii przemysłowej;

2) kompensujących:

- plan ustala odprowadzanie ścieków docelowo do projektowanej gminnej sieci kanalizacyjnej;
- zaopatrzenie w energię cieplną z wykorzystaniem indywidualnych urządzeń zasilanych gazem, energią elektryczną lub innych paliw i technologii, w tym pochodzących ze źródeł energii odnawialnej;
- w celu ochrony akustycznej dopuszczono zastosowanie ekranów akustycznych;
- zalecono wprowadzenie pasa zieleni izolacyjnej na terenach usługowo-mieszkaniowych wzdłuż granic z terenami o odmiennej funkcji.

Po przeanalizowaniu uwarunkowań środowiska obszaru planu, w nawiązaniu do jego otoczenia, można stwierdzić, że projektowany dokument wprowadza właściwe funkcje, zgodne z uwarunkowaniami, które nie będą skutkowały ponadnormatywnymi presjami na środowisko, i które mają odpowiednie tryby postępowania w przypadku naruszeń prawa.

17. STRESZCZENIE SPORZĄDZONE W JĘZYKU NIESPECJALISTYCZNYM

Prognoza oddziaływania na środowisko do projektu miejscowego planu jest dokumentem sporządzanym na podstawie ustawy o udostępnianiu informacji o środowisku i jego ochronie, udziale społeczeństwa w ochronie środowiska oraz o ocenach oddziaływania na środowisko (t.j. Dz. U. z 2020 r. poz. 283 ze zm.). Prognoza ocenia rozwiązania zawarte w projekcie planu pod kątem potrzeby ochrony środowiska i zrównoważonego rozwoju wsi. Do oceny rozwiązań zastosowano metodę analogii - stosowaną w ocenach oddziaływania na środowisko przy braku parametrów do obliczeń.

Przewidziano możliwość realizacji nowej zabudowy oraz obiektów infrastruktury technicznej. Nie prognozuje się tam przekroczeń dopuszczalnych norm hałasu, jednak zapobiegawczo dopuszczono możliwość realizacji ekranów akustycznych i zieleni izolacyjnej. Projekt planu uwzględnia docelowo obowiązek odprowadzania zanieczyszczonych ścieków do sieci kanalizacji sanitarnej lub indywidualnych oczyszczalni ścieków, a tymczasowo dopuszczono korzystanie ze zbiorników bezodpływowych na nieczystości płynne.

Wzrośnie obszar powierzchni pokrytej utwardzonymi nawierzchniami, co spowoduje większe kumulowanie ciepła. Pojawienie się nowego zainwestowania nie spowoduje znacznego wzrostu zanieczyszczeń powietrza. Pozytywnym rozwiązaniem w kontekście utrzymania nie pogorszonej jakości powietrza będzie stosowanie indywidualnych, niskoemisyjnych źródeł energii.

Realizacja ustaleń planu spowoduje zmiany w krajobrazie. Plan wprowadza możliwość lokalizowania nowej zabudowy, w tym usługowej i produkcyjnej, ustala dla nich obowiązujące linie zabudowy i inne zasady kształtowania ładu przestrzennego. Realizacja zabudowy zgodnie z wymogami nałożonymi przez plan nie wywoła dysonansu krajobrazowego, a przyczyni się do uzupełnienia istniejącego zainwestowania wzdłuż drogi krajowej nr 91.

Plan obejmuje tereny częściowo zainwestowane, a jego zapisy mają prowadzić do zorganizowanego zagospodarowania przestrzeni. Obszar objęty opracowaniem stanowią w większości grunty orne lub tereny nieużytkowane, na ogół niskich klas bonitacyjnych. Nowe inwestycje nie powinny znacząco wpłynąć na warunki ekologiczne okolicy, poza możliwością wycinki części drzewostanu występującego na zachodzie obszaru. Tym samym mogą zmienić się szlaki migracyjne fauny zamieszkującej pobliskie tereny leśne.

Obszar opracowania znajduje się w granicach Nadwiślańskiego Parku Krajobrazowego oraz Wschodniego Obszaru Chronionego Krajobrazu Borów Tucholskich. Nie prognozuje się transgranicznego oddziaływania na środowisko i negatywnego oddziaływania na przedmiot ochrony NPK i WOChKBT. Rozwiązania zawarte w projekcie miejscowego planu zagospodarowania przestrzennego pozwalają na bardziej efektywne wykorzystanie przestrzeni, są zgodne z przyrodniczymi predyspozycjami terenu oraz są prawidłowe z punktu widzenia potrzeb środowiska i zasad zrównoważonego rozwoju.

Reasumując, nie prognozuje się znaczącego, negatywnego oddziaływania na środowisko w wyniku wykonania zapisów projektu uchwały. W wielu aspektach projekt planu wpłynie na poprawę jakości środowiska. Walory krajobrazowe dzięki zaplanowanemu, a nie chaotycznemu rozwojowi terenu nie stracą na atrakcyjności.

18. OŚWIADCZENIE

Oświadczam, że spełniam wymagania art. 74a ustawy z dnia z dnia 3 października 2008 r. o udostępnianiu informacji o środowisku i jego ochronie, udziale społeczeństwa w ochronie środowiska oraz o ocenach oddziaływania na środowisko (t.j. Dz. U. z 2020 r. poz. 283 ze zm.). Jestem świadomy odpowiedzialności karnej za złożenie fałszywego oświadczenia.

19. LITERATURA I WYKORZYSTANE MATERIAŁY

- geoportal.gov.pl;
- geoserwis.gdos.gov.pl;
- GeoSMoRP – System Monitoringu Ryzyka Powodziowego Regionalnego Zarządu Gospodarki Wodnej w Gdańsku;
- Internetowy Atlas Województwa Kujawsko-Pomorskiego;
- Mapa hydrograficzna województwa kujawsko-pomorskiego;
- mapy.isok.gov.pl;
- mapy.mojregion.info;
- materiały Państwowego Instytutu Geologicznego i Państwowej Służby Hydrogeologicznej;
- Opracowanie ekofizjograficzne do projektu miejscowego planu zagospodarowania przestrzennego dla części terenu położonego w obrębie ewidencyjnym Nowe Marzy, mniszek – 2, gm. Dragacz, Geofabryka Sp. z o.o., Toruń 2020;
- Prognoza oddziaływania na środowisko projektu miejscowego planu zagospodarowania przestrzennego dla części obrębu ewidencyjnego Nowe Marzy, Mniszek, gm. Dragacz, Geofabryka Sp. z o.o., Toruń 2017;

- Rozporządzenie nr 20/2005 Wojewody Kujawsko-Pomorskiego z dnia 8 września 2005 r. w sprawie Nadwiślańskiego Parku Krajobrazowego (Dz. Urz. Woj. Kuj.-Pom. z 2005 r. Nr 108, poz. 1874);
- Rozporządzenie nr 6/2009 Wojewody Kujawsko-Pomorskiego z dnia 13 maja 2009 r. zmieniające rozporządzenie w sprawie Nadwiślańskiego Parku Krajobrazowego (Dz. Urz. Woj. Kuj.-Pom. z 2009 r. poz. 1083);
- Studium uwarunkowań i kierunków zagospodarowania przestrzennego gminy Dragacz (Uchwała nr XVI/101/08 Rady Gminy Dragacz z dnia 27 sierpnia 2008 r.);
- Uchwała nr XVII/186/20 Rady Gminy Dragacz z dnia 24 listopada 2020 r. w sprawie wyznaczenia obszaru i granic aglomeracji Dragacz (Dz. Urz. Woj. Kuj.-Pom. z 2020 r. poz. 5728);
- Uchwała nr XIII/141/20 Rady Gminy Dragacz z dnia 27 lutego 2020 r. w sprawie przystąpienia do sporządzenia miejscowego planu zagospodarowania przestrzennego dla części terenu położonego w obrębie ewidencyjnym Nowe Marzy, Mniszek - 2, gm. Dragacz;
- Uchwała nr XLIX/813/18 Sejmiku Województwa Kujawsko-Pomorskiego z dnia 24 września 2018 r. w sprawie Wschodniego Obszaru Chronionego Krajobrazu Borów Tucholskich (Dz. Urz. Woj. Kuj.-Pom. z 2018 r. poz. 4859);
- Uchwała nr XXIII/232/17 Rady Gminy Dragacz z dnia 28 grudnia 2017 r. w sprawie uchwalenia miejscowego planu zagospodarowania przestrzennego dla części obrębu ewidencyjnego Nowe Marzy, Mniszek, gm. Dragacz (Dz. Urz. Woj. Kuj.-Pom. z 2018 r. poz. 174);
- Wojewódzki Inspektorat Ochrony Środowiska w Bydgoszczy, Raport o stanie środowiska województwa kujawsko-pomorskiego (lata 2010-2016);
- Woś A., 1999, Klimat Polski, PWN, Warszawa.